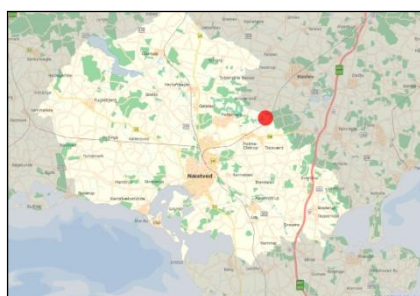




Vandløbets navn	Regulativdata			
	Regulativets navn: Regulativ for sognevandløbet Gødstrup Landbæk Fællesregulativ: Generelle Bestemmelser for vandløbene i Holmegård Kommune.			
Gødstrup Landbæk	Længde i m	1.424 m	Åbne strækninger	1.230 m
			Rørlagte strækninger	194 m
Stationering (St.)		0	Lokalitet, start	SV hjørne af matr.nr. 8b Gødstrup By, Toksværd
		1.424	Lokalitet, slut	Susåen
Vedtaget	Skønnet: 1969	Myndighed	Ingen datoer eller underskrifter Tegning fra 1969 Skabelon fra 1960-ernes regulativer Toksværd Kommune (Gl. Holmegård Kommune)	
Vedtaget Ikrafttrådt	Generelle bestemmelser: 24.09.2003 24.09.2003		Holmegård Kommune	
Stadfæstet	Ingen angivelse	Myndighed	Præstø Amtsråd	

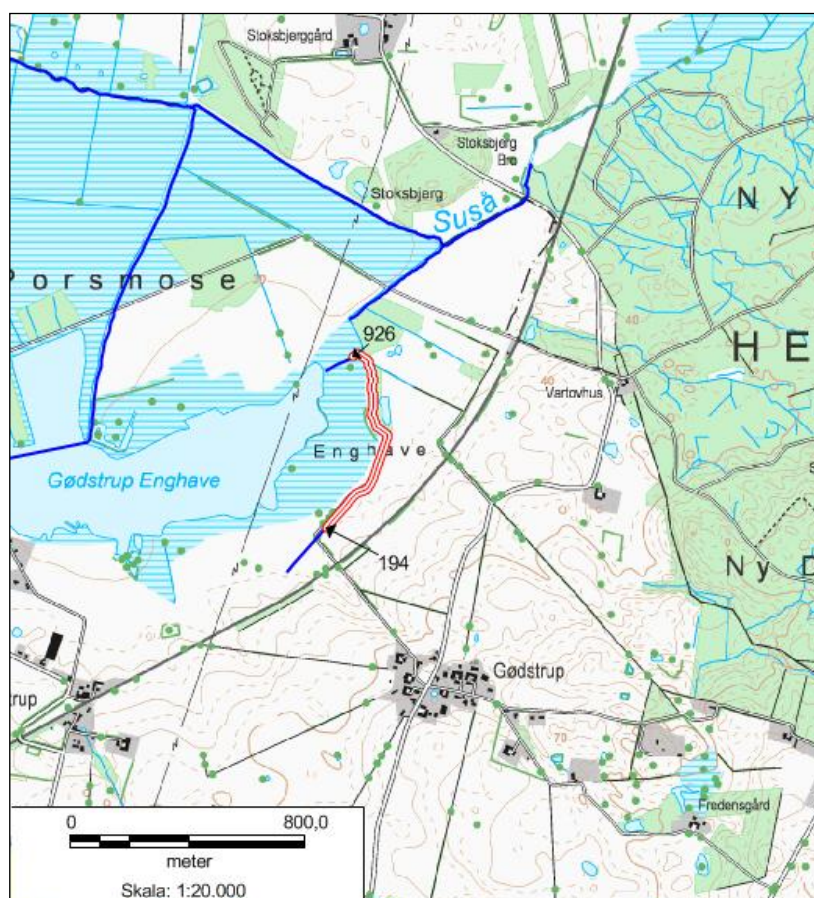
Løber til Susåen

Hovedopland: Susåen oven for Tystrup-Bavelse-Sørerne



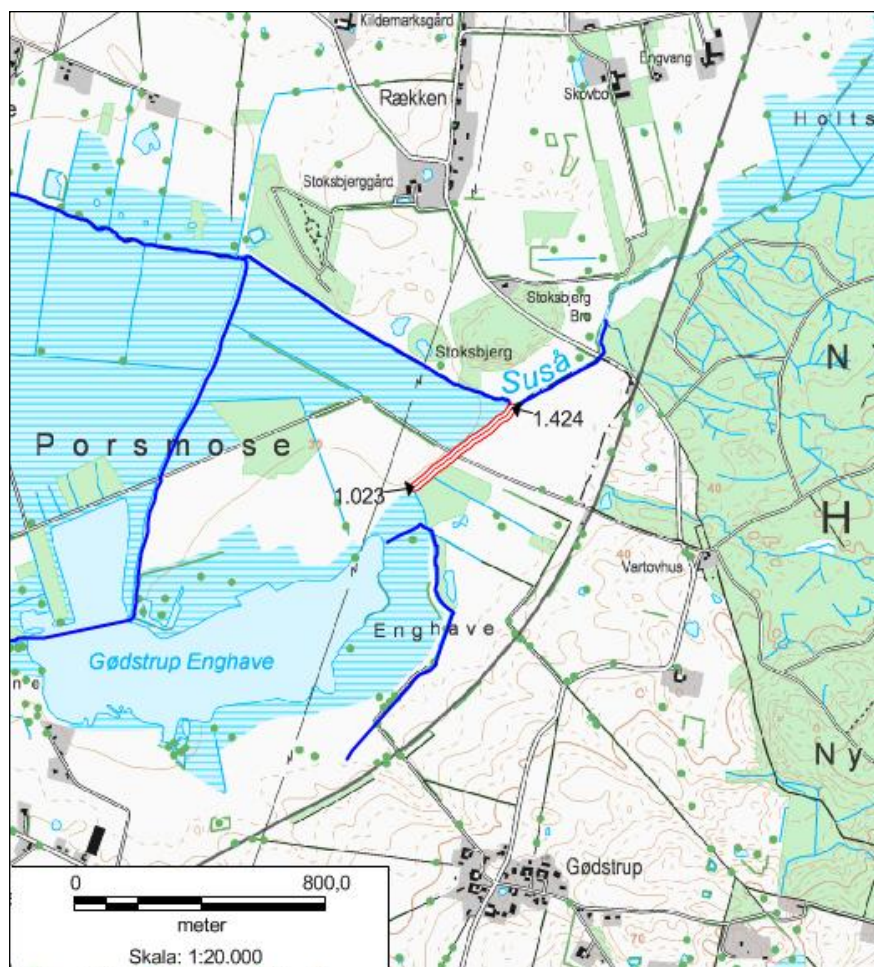
Oversigtskort

Den røde prik angiver lokaliteten for vandløbet.



Strækning A

Strækning B



Kort fra vandløbsvedligeholdelse efter regulativets bestemmelser. Farver og streger viser åmændene, hvordan vedligeholdelsen skal udføres.



Regulativ

for

sognevandløbet **Gødstrup landbæk**

vandløb nr.	4	i	Toksværd	kommune
»	»	»		»
»	»	»		»
»	»	»		»
»	»	»		»
»	»	»		»

Præstø amt.

Regulativet er udarbejdet ~~XXXXXXXXXX~~ som afløsning for kommunens tidligere regulativ for vandløb nr. 4 kaldet "Gødstrup Landbæk" udarbejdet på grundlag af indgået forlig den 7-7-1925, stadfæstet i Præstø amtsråd den 18-1926 og senere nævnsforlig af 2-10-1951 og tillægsforlig af 29-1-1953 samt nævnskendelse af 30-8-1954 og kontinuationskendelse af 8-2-1955. Vandløbet har en samlet længde på 1424 m, heraf 194 m rørledning.

A. Vandløbets beskrivelse

Nærværende regulativ omfatter strækningen fra sydvestlige hjørne af matr.nr. 8b og løber herfra mod nordøst, nord og øst tål udløb i Susåen. Vandløbet løber i skellet mellem matr.nr. 8b, 6 og 9 af Gødstrup og matr.nr. 1a af Porsmosen mod nordvest og nord og matr.nr. 5, 4d, 4a, 3a, 2d og 1a af Gødstrup mod sydøst og syd.

Med hensyn til løbets nærmere beliggenhed henvises til vedføjede oversigtskort ~~kommunens~~ ~~vandløbskort~~ i 1:20.000 bilag 1 og 1:10.000 bilag 2.

På den af nærværende regulativ omfattede strækning berører vandløbet følgende kommuner:

Toksværd kommune

B. Vandløbets skikkelse

1. AFMÆRKNING OG DIMENSIONER

Langs vandløbet er anbragt 9 sæt kant- og bundpæle, hvis betegnelse og beliggenhed er anført i nedenstående skema, som angiver vandløbets dimensioner m. v.

Kantpælene er alle anbragt ved vandløbets **venstre** side.

Bundpælene er anbragt i vandløbet lige ud for kantpælene.

De anførte koter refererer sig til D.N.N.

Kantpæl nr.	St. nr. Afstand fra øverste ende m	Fald ‰	Bundbredde eller rørdim. m	Anlæg	Koter for		Anmærkning
					Bunden cm	Bundpæle cm	
	0	x	x		3043		24" brønd
		11,8	12"				
	76	x	x		2953		
		4	15"				
	133	x	x		2930		
		1,0	18"				
	194	x	x	x	2924		bd. i 18"
1	424				2912	2918	
2	584				2904	2910	
3	654				2900	2903	
			1,20				
4	734				2896	2906	
5	809				2892	2903	
		0,5		1:1			
6	926				2886	2891	
7	1023		x		2881	2882	
			1,30				
	1186		x		2852		
			2 stk. 60 cm rør				privat pverl
	1491		x				
	1224				2871	2872	
			1,30				
	1419				2861	2860	
	1424	x	x	x	2860		udløb i sus:

II. BROER, OVERKØRSLER, STEMMEVÆRKER, STYRT OG ANDRE BYGVÆRKER

Af sådanne bygværker findes følgende ved vandløbet:

Beliggenhed	Bygværkets art og dimension	Bygværkets ejerforhold
st.1186-1191	2 stk. 60 cm rør	Gisselfeld Kloster

Flodemålshøjden for de anførte stemmeværker og disses stemmetider er:

C. Vandløbets vedligeholdelse

Det under afsnit B beskrevne vandløb med bygværker vedligeholdes med de angivne dimensioner m. v.

Vedligeholdelsen af vandløbets bygværker, herunder broer, overkørsler, vandingsteder etc., udføres af de respektive ejere. Bygværker, der ikke vedligeholdes forsvarligt, kan af tilsynskommunen istandsættes eller fjernes på ejernes bekostning.

Vedligeholdelsen af vandløbet (for rørlagte strækninger med brønde dog kun alm. ren- og vedligeholdelse, men ikke hel eller delvis fornyelse) påhviler

Toksværd kommune

sogneråd, idet der for strækningen som grænsevandløb er aftalt følgende med hensyn til vedligeholdelsesarbejdernes udførelse:

Vedligeholdelsesudgifterne fordeles således:

Der er som særydelse pålagt følgende bidrag til vedligeholdelsen:

Ingen særydelse

D. Administrative bestemmelser

Udførelsen af vedligeholdelsesarbejderne sker ved offentlig licitation, antagelse af underhåndstilbud eller ved egen foranstaltning efter den administrerende myndigheds nærmere bestemmelse.

Vandløbet oprenses ~~og rengøres årligt, nemlig inden hvert års sideskråningerne slås~~
1 gang årligt nemlig inden hvert års 1. oktober.

Ved vandløb, hvor grødeskæremaskiner anvendes, kan sognerådet lade grødeskæring foretage indtil 14 dage efter det anførte tidspunkt for vedligeholdelsens udførelse.

Ved oprensning skal grøden på vandløbets bund og vegetationen på skrån timer og banketter afskæres så tæt som muligt, og vandløbet skal holdes fri for aflejringer sandbanker, sten m. v.

Ved bundoprensning med maskine kan der oprenses indtil 20 cm under regulativmæssig bund (med tilsvarende reduktion af bundbredden, der udgraves under regulativmæssig bund), og ny oprensning kan udskydes, indtil aflejringerne når 10 cm over regulativmæssig bund.

Den oprensede fyld m. v. oplægges eller udsprøjtes nogenlunde ligeligt til begge sider af vandløbet i en afstand af mindst 1,0 m fra øverste vandløbskant. Ved evt. oprensning med maskine kan fylden dog oplægges ensidigt, men skiftevis på den ene og den anden side af vandløbet.

Den oprensede fyld m. v., der fremkommer ved vandløbets sædvanlige vedligeholdelse, er brugerne af de tilstødende jorder pligtige at modtage og fjerne eller sprede i et ikke over 20 cm tykt lag uden for en afstand af 1,0 m fra øverste vandløbskant inden 3 måneder efter oprensningen. Det påhviler enhver lodsejer at påse, om der er oplagt fyld m. v. på hans jord.

Er fylden ikke fjernet eller spredt inden for tidsfristen, kan tilsynsmyndigheden efter forudgående varsel lade fylden fjerne eller sprede på de pågældende lodsejeres regning.

Til vandløbets direkte rådighedsareal hører foruden strømløb og skråninger også 1 m brede banketter, d.v.s. arealstrimler langs vandløbets øverste kant. På disse arealer må der ikke uden tilladelse fra kommunalbestyrelsen anbringes hegn eller andet, der kan hindre eller vanskeliggøre vedligeholdelsesarbejdet og tilsynets færdsel.

Afskåren grøde, der flyder med strømmen, skal af stemmeværksejere og broejere enten optages eller ledes gennem bygværkerne, ligesom disse ejere er pligtige at optage den grøde m. v., der uden for oprensningstiden samler sig ved deres bygværker.

Kreaturvanding ved vandløbet er kun tilladt ved oppumpning/særlige vandingssteder, der skal oprettes i henhold til vandløbslovens bestemmelser således, at hele vandløbets profil forbliver fri af vandingsstedet, og der skal hegnes, så kreaturerne ikke kan komme ud i vandløbet. Vedligeholdelsen påhviler lodsejerne, og ved forsømmelser forholdes efter afsnit C.

De til vandløbet grænsende arealer må ikke benyttes til løsdrift, med mindre der anbringes og vedligeholdes forsvarligt hegn med mindst 1,0 m's afstand fra vandløbets øverste kant (eller digefod). Aflagte hegn må ikke anbringes på vandløbets arealer.

Dyrkning, plantning, opfyldning eller udgravning må ikke foretages nærmere vandløbet end 1,0 m fra øverste vandløbskant.

Bygninger og andre bygværker må ikke opføres øverste vandløbskant nærmere end 5 m, således at færdsel med maskiner og fylds oplægning kan ske uhindret.

For rørlagte strækninger må nyplantning ikke finde sted inden for 5 m fra rørledningens midte.

Såfremt plantning eller hegning er hindrende for vedligeholdelsesarbejder, kan bevoksning kræves nedskåret, og hegn af enhver type kræves fjernet eller flyttet til en afstand af mindst 5 m fra øverste vandløbskant af lodsejerne med 8 dages varsel.

Broer og overkørsler må kun opføres eller ombygges under iagttagelse af reglerne i vandløbslovens § 62.

Udløb for dræn- og spildevandsledninger skal udføres således, at der ikke sker skade på vandløbskråningerne.

Syn over vandløbet afholdes af de af det administrerende sogneråd valgte eller antagne synsmænd umiddelbart efter ovennævnte tidsfrist for oprensningen.

Eventuelt anbragte kant- og bundpæle skal henstå uændret og må ikke påkøres, beskadiges eller fjernes.

Foretages foranstaltninger i strid med bestemmelserne i dette regulativ eller i Vandløbsloven forholdes i overensstemmelse med nævnte lovs §§ 102, 103 og 104.

Udgifterne ved gennemførelse af foranstaltninger i henhold til dette regulativ kan i mangel af godvillig betaling inddrives ved udpantning i henhold til Vandløbslovens § 97.

Tilsynet indfører i den af sognerådet autoriserede protokol rapporter over de årlige syn, herunder navnlig mangler og overtrædelser, der er forefundet, og de foranstaltninger, der er truffet derimod.

På grundlag heraf indsender **Toksværd** /sogneråd til amtsrådet beretning om afholdte syn og om, hvad der i årets løb er passeret med hensyn til vandløbets vedligeholdelse og andre forhold.

Dette regulativ har efter forudgående bekendtgørelse været fremlagt til offentligt eftersyn i 4 uger.

fra den	til den	i	Toksværd	kommune
» »	» »	»		»
» »	» »	»		»
» »	» »	»		»

Regulativet er derefter vedtaget af sognerådet for

kommune, den

» , »

» , »

» , »

Regulativet stadfæstes.

Præstø amtsråd, den

HOLMEGAARD KOMMUNE



DEL 2

GENERELLE BESTEMMELSER FOR VANDLØBENE I HOLMEGAARD KOMMUNE

INDHOLDSFORTEGNELSE

1. ADMINISTRATIVE BESTEMMELSER	1
2. SEJLADS	1
3. BREDEJERFORHOLD	2
4. VEDLIGEHOEDELSBESTEMMELSER	4
4.1 Indledning	4
4.2 Vandløbsmyndighed	5
4.3 Terminer for grødeskæring og oprensning	5
4.4 Grødeskæring i strømrønde	5
4.5 Grødeskæring i fuld bundbredde	6
4.6 Grødeskæring i vandløb uden krav til skikkelse	6
4.7 Skæring af kant- og bredvegetation	6
4.8 Oprensning af sand og mudder	7
4.9 Oplægning af oprenset materiale	7
4.10 Dispensationsmuligheder fra vedligeholdelsesbestemmelserne	7
5. TILSYN	9

1. ADMINISTRATIVE BESTEMMELSER

Vandløbene administreres af Holmegaard Kommune, der er vandløbsmyndighed. For grænsevandløb kan der foreligge særlige aftaler. Disse fremgår af regulativerne for de enkelte vandløb.

1. Vandløbet med bygværker m.v. skal vedligeholdes således, at den for vandløbet fastsatte teoretiske skikkelse ikke ændres.
2. Vandløbenes vedligeholdelse - men ikke fornyelse (hel eller delvis) af rørlagte strækninger - påhviler Holmegaard Kommune.
3. I tilfælde af hel eller delvis omlægning af rørledninger behandles sagen af vandløbsmyndigheden som reguleringssag.
4. Bygværker - såsom styrt, stryg og skråningssikringer - der er udført af hensyn til vandløbet, vedligeholdes som dele af vandløbet.

Vedligeholdelsen af øvrige bygværker - broer, stemmeværker, overkørsler og vandingsanlæg m.v. - påhviler de respektive ejere eller brugere. Ejerne eller brugerne har pligt til at optage den slam, grøde m.v., der samler sig ved bygværkerne, jvnf. vandløbslovens § 27, stk. 4.

Vedligeholdelsen af styrt, overkørsler, stemmeværker, fisketrapper mv. skal ske på en sådan måde, at passagemulighederne for fisk og vandløbets lavere fauna sikres og såvidt muligt forbedres.

Bygværker, der ikke vedligeholdes forsvarligt, kan på vandløbsmyndighedens foranledning istandssættes eller fjernes på ejerens bekostning efter forudgående varsel, jvnf. vandløbslovens § 54.

5. Beplantningen langs vandløbet må ikke fjernes af hensyn til dens grødebegrænsende virkning, brinkernes stabilitet, og værdien som fiskeskjul.

Vandløbsmyndigheden kan foretage beplantning indenfor 2 m banketten.

2. SEJLADS

Vandløbsmyndigheden har besluttet et generelt forbud mod sejlads med såvel motordrevne som ikke motordrevne fartøjer.

Forbudet gælder ikke vandløbsmyndighedens sejlads i forbindelse med tilsyn, vedligeholdelse eller restaureringsarbejder.

3. BREDEJERFORHOLD

1. På 2 m brede banketter langs vandløbets øverste kant må der i landzone ikke dyrkes, foretages jordbehandling, plantes eller opføres bygværker, jvnf. vandløbslovens § 69.

Dog kan vandløbsmyndigheden give tilladelse til beplantning, såfremt det måtte være ønskeligt af hensyn til begrænsning af grødevækst, stabilisering af brinkerne eller med henblik på at skabe fiskeskjul.

2. De til vandløbet grænsende ejendommers ejere og brugere er i øvrigt pligtige at tåle de fornødne vedligeholdelsesarbejders udførelse, herunder transport af materialer og maskiner og disses arbejde langs vandløbets bredder, hvorved bemærkes, at arbejdsbæltet normalt ikke bliver over 5 m bredt, og det bestemmes, at bygninger, bygværker, faste hegn, beplantninger, udgravninger og lignende anlæg af blivende art ikke uden vandløbsmyndighedens tilladelse fremtidig må anbringes øverste vandløbskant nærmere end 5 m, og for rørlagte strækninger ikke rørledningernes midte nærmere end 5 m. Undtaget herfra er den under punkterne 1.5 og 3.1 anførte beplantning.
3. Ved tilrettelæggelsen af vedligeholdelsesarbejdet skal ulemper, som ejere og brugere skal tåle, jvnf. vandløbslovens § 28, søges fordelt ligeligt på begge sider af vandløbet. Ensidig oplægning af grøde mv. kan dog forekomme, hvor beplantning, terrænforhold eller andet gør det påkrævet.
4. Udbedring af bygværker og skråningssikringer foretages fortrinsvis udenfor perioden maj - oktober. Fyld m.v. fra oprensningen, der fremkommer ved vandløbets regulativmæssige vedligeholdelse, er brugerne af de tilstødende jorder pligtig til at fjerne mindst 5 m fra vandløbskanten eller at sprede i et ikke over 10 cm tykt lag inden hvert års 1. maj.

Det påhviler den enkelte ejer eller bruger selv at undersøge, om der er oplagt fyld, som skal fjernes eller spredes. Undlader en ejer eller bruger at fjerne fyldet, kan vandløbsmyndigheden 2 uger efter, at ejeren eller brugeren har modtaget skriftlig varsel, lade arbejdet udføre på den pågældendes bekostning.

5. Arealer grænsende til vandløbet må ikke uden kommunalbestyrelsens tilladelse benyttes til løsdrift, medmindre der sættes forsvarligt hegn langs med og mindst 2 m fra øverste vandløbskant. Sådanne hegn er ejerne pligtige at fjerne inden 2 uger efter tilsynets meddelelse herom, såfremt det er nødvendigt af hensyn til maskinel udførelse af vedligeholdelsesarbejdet.

6. I henhold til vandløbslovens § 6 må ingen bortlede vandet fra vandløbet, eller foranledige at vandstanden i vandløbet forandres eller vandets frie løb hindres.

Regulering herunder rørlægning af vandløbet må kun finde sted efter vandløbsmyndighedens bestemmelse, jvnf. vandløbslovens kap. 6. I det hele taget må ingen uden tilladelse fra kommunalbestyrelsen foretage foranstaltninger ved vandløbet med anlæg, hvorved tilstanden ved disse kommer i strid med bestemmelserne i dette regulativ eller vandløbsloven.

7. Vandløbet må ikke tilføres faste stoffer, haveaffald, urensset spildevand eller andre væsker, der forårsager aflejringer i vandløbet eller forurener dets vand, ligesom sådanne stoffer ikke må oplagres nærmere end 2 m fra vandløbets øverste kant eller sådan, at der er fare for, at vandløbet forurenes, jvnf. miljøbeskyttelseslovens § 27, stk. 1.

Stoffer der er aflejrede i vandløbet må ikke uden amtsrådets tilladelse påvirkes, så de kan forurene vandet, jvnf. miljøbeskyttelseslovens § 27, stk. 2.

8. De tilgrænsende lodsejere kan uden tilladelse oppumpe vand fra vandløbene til kreaturvanding med mulepumpe eller evt. vindpumpe. Vandløbsmyndigheden kan meddele tilladelse til indretning af egentlige vandingssteder udgravet udenfor åens profil. Anden vandindtagning må ikke finde sted uden tilladelse, jvnf. vandforsyningslovens bestemmelser.
9. Nye tilløb, og tilløb der reguleres, skal forsynes med en 4 m bred overkørsel ved udløbet til brug ved transport af materiel, der anvendes til vandløbets vedligeholdelse.
10. Nye overkørsler og omlægning af overkørsler kræver i hvert enkelt tilfælde vandløbsmyndighedens tilladelse. Nye og omlagte overkørsler skal etableres således, at 1/5 af rørets diameter ligger under den regulativmæssige bundkote.
11. Ved rørlægning af vandløbsstrækninger skal rørene fremover lægges således, at 1/5 af rørens diameter ligger under regulativmæssig bundkote.
12. De opsatte skalapæle/kantpæle må ikke beskadiges eller fjernes. Sker dette, er den for beskadigelsen eller fjernelsen ansvarlige pligtig til at bekoste retableringen.
13. Beskadiges vandløbet, diger, bygværker eller andre anlæg ved vandløbet eller foretages foranstaltninger i strid med vandløbsloven kan vandløbsmyndigheden meddele påbud om genoprettelse af den tidligere tilstand.

Er et påbud ikke efterkommet inden udløbet af den fastsatte frist, kan vandløbsmyndigheden foretage det fornødne på den forpligtedes regning, jvnf. vandløbslovens § 54.

Er der fare for, at betydelig skade kan ske på grund af usædvanlige nedbørsforhold eller andre særlige forhold, kan vandløbsmyndigheden foretage det fornødne uden

påbud og på den forpligtedes regning, jvnf. vandløbslovens § 55.

14. Udløb fra drænledninger skal udføres og vedligeholdes således, at de ikke gør skade på vandløbets skrån timer. Udførelse af andre rørledninger må kun ske efter forud indhentet tilladelse fra vandløbsmyndigheden, og således at skikkelseskravene overholdes.

Nye dræntilløb må ikke uden vandløbsmyndighedens tilladelse placeres dybere end 20 cm over den i regulativet angivne kote for henholdsvis vandløbets bund eller strømrendens bund.
15. Krydsning af vandløbet med kabler, rør, o. lign. kræver i hvert enkelt tilfælde en tilladelse fra vandløbsmyndigheden.
16. Overtrædelse af bestemmelserne i regulativet straffes med bøde, jvnf. § 85 i vandløbsloven.

4. VEDLIGEHO LDE LSEBESTEMMELSER

4.1 Indledning

Vedligeholdelsen af vandløbene skal gennemføres således, at den medvirker til, at målsætningerne i vandområdeplanerne kan opnås.

Det vil i korte træk sige, at der, hvor det er muligt, gennemføres grødeskæring i en smallere og bugtet strømrende i stedet for grødeskæring i fuld bundbredde.

For vandløbsstrækninger hvor der skæres grøde i fuld bundbredde, vil der ikke som hidtil ske en fuldstændig skæring af grøden. Mindre spredte grødebanker af f. eks. Vandstjerne, Vandaks og Mærke, der ikke har nogen væsentlig vandstandsende effekt vil blive efterladt, og kun kraftigt vandstandsende arter som Pindsvineknop, Tagrør og Dunhammer skæres fuldstændigt.

Enkelte vandløbsstrækninger er opført som naturvandløb uden egentligt vedligeholdelsesbehov. Det er typisk vandløbsstrækninger med et kraftigt fald og god strøm, hvor der ikke er risiko for væsentlig aflejring af sand og mudder.

En mere skånsom vedligeholdelse af vandløbene efter ovenstående retningslinjer vil ikke væsentligt påvirke vandafledningsevnen.

Hvor der erfaringsmæssigt forekommer et stort behov for opgravning af aflejret materiale, søger vandløbsmyndigheden at etablere sandfang opstrøms strækningen, således at opgravningen kan foretages til mindre ulempe for jordbruget. Det opgravede materiale fra sandfang bortskaffes fra de vandløbsnære arealer ved vandløbsmyndighedens foranstaltning.

4.2 Vandløbsmyndighed

Vandløbene foranstaltes vedligeholdt af Holmegaard Kommunes tekniske forvaltning ved egen foranstaltning eller i entreprise. For grænsevandløb kan der dog foreligge særlige aftaler. Disse fremgår af regulativerne for de enkelte vandløb.

4.3 Terminer for grødeskæring og oprensning

Terminer for kontrol med grødevæksten, grødeskæring og manuel fjernelse af mindre lokale sedimentaflejringer er angivet i den specifikke del for hvert enkelt vandløb.

Slåning af brinkvegetation, af hensyn til vandafledningsevnen, kan iværksættes i perioden 15. august til 15. oktober. Såfremt vandløbsmyndigheden skønner, at vegetationen frembyder risiko for nedskridning af brinkerne ved istræk, kan slåning af kant- og brinkvegetation foretages på udsatte steder, dog tidligst 1. oktober.

Vandløbenes vandføringsevne vurderes 1 gang årligt, inden 15 august.

Maskinel oprensning af sediment kan foretages, fortrinsvis i perioden 15. august til 15. oktober, for opfyldelse af skikkelsesbestemmelserne.

4.4 Grødeskæring i strømrende

Ved strømrendeskæring skæres grøden såvidt muligt i en slynget strømrende. Hvor der forekommer en naturlig strømrende i vandløbet skæres grøden i kanterne af denne, således at strømrenden opnår den i regulativet angivne bredde. Forekommer der 2 naturlige strømrender skal disse såvidt muligt opretholdes og skæres således, at den samlede bredde af disse svarer til den i regulativet angivne strømrendebredde.

I vandløb hvor der ikke forekommer en naturlig strømrende skæres grøden i en slynget strømrende, hvor strømrendens bølgelængde som hovedregel skal være 10-14 gange vandløbets naturlige bundbredde. Der kan, hvor forholdene taler for det, etableres 2 strømrender, således at den samlede bredde af disse svarer til den i regulativet angivne strømrendebredde.

I strømrenden skæres stivstænglet vegetation fuldstændigt. Det drejer sig overvejende om opretvoksende former af Pindsvineknop, Tagrør og Dunhammer. På strækninger med et kraftigt fald og fast bund bestående af sand/grus/sten skæres pletvis forekommende grødebanker af Vandstjerne, Vandaks og Mærke ikke.

Såfremt der foretages strømrendeskæring 2 gange årligt, skæres der ikke grøde i området uden for strømrenden (brinkfoden) i forbindelse med 1. skæring. Ved 2. skæring skæres stivstænglede arter uden for strømrenden efter vandløbsmyndighedens skøn, mens lav pudeformet grødevegetation efterlades.

Hvor der kun sker vedligeholdelse 1 gang årligt, skæres stivstænglede arter uden for strømrenden efter vandløbsmyndighedens skøn, mens lav pudeformet grødevegetation

efterlades.

Grødeskæringen skal fortrinsvis udføres manuelt. Kun hvor særlige forhold f.eks. blød bund eller stor vanddybde betinger det, kan der foretages maskinel skæring.

4.5 Grødeskæring i fuld bundbredde

Ved grønnskæring i fuld regulativmæssig bundbredde skæres stivstænglet vegetation fuldstændigt. Det drejer sig overvejende om opretvoksende former af Pindsvineknop, Tagrør og Dunhammer. Der efterlades pletvist grødebunker af ikke væsentlig vandstandsarter, som f. eks. Vandstjerne, Vandaks og Mærke.

Grødeskæringen kan udføres maskinelt eller manuelt efter vandløbsmyndighedens bestemmelse.

4.6 Grødeskæring i vandløb uden krav til skikkelse

For denne type vandløb er der ikke opstillet krav til grønnskæring, hvor der forekommer en naturlig strømrende. Hvis der ikke findes en naturlig strømrende, kan der foretages skæring af en strømrende på indtil halvdelen af den aktuelle bundbredde i vandløbet. Grødeskæring skal foretages manuelt.

4.7 Skæring af kant- og bredvegetation

Kant- og bredvegetation må skæres, hvor vandløbsmyndigheden finder, at der er behov herfor af hensyn til de afvandingsmæssige interesser eller hensynet til brinkernes stabilitet.

Ved skæring af hensyn til afvandingsmæssige interesser skal primært stivstænglet urtevegetation skæres. Det drejer sig fortrinsvis om Tagrør, Dueurt, Dunhammer og Pindsvineknop.

I fiskevandmålsatte vandløb (A, B1-B3) skal der pletvis efterlades brinkvegetation i den ene side af vandløbet af hensyn til fiskenes muligheder for at stå i skjul.

I naturlige vandløb med vekslende bunddybde skal der fortrinsvis efterlades udhængende brinkvegetation over fiskenes standpladser. Det er typisk i den dybe side af svingene, hvor strømrenden løber tæt langs brinken eller bag store sten i vandløbet.

I kanalagtige vandløb med ensformige bundforhold efterlades der pletvis 1-3 m lange bræmmer af bredvegetation.

Ved skæring af hensyn til brinkernes stabilitet er det fortrinsvis arterne, Hestehov, Bjørneklo og Stor Nælde der fjernes.

Træerne langs vandløbet må ikke beskadiges og selvsåede træer skal såvidt muligt bevares. Dog kan vandløbsmyndigheden foretage beskæring og uddynding.

4.8 Oprensning af sand og mudder

Oprensning må kun omfatte sand- og mudderaflejringer, hvorimod sten og grus ikke må fjernes. Enkeltliggende sten og trærodde over den regulativmæssige bundkote må ikke fjernes. Bibeholdelse af sten og grus forudsætter, at regulativmæssig vandføringsevne opretholdes.

I vandløb med underliggende sten og grusbund skal lokale sedimentaflejringer såvidt muligt fjernes med skovl. Ved oprensning af større mængder aflejret materiale kan oprensningen udføres med maskine.

Under oprensning skal stabile overhængende brinker såvidt muligt bevares.

Maskinel vedligeholdelse kan iværksættes, når bundkoten ligger mere end 10 cm over de i regulativet angivne bundkoter. Ved maskinel oprensning graves normalt til 10 cm under de angivne koter, og ikke under fast bund.

For vandløbsstrækninger, hvor der ikke er fastsat krav til skikkelse foretages der normalt ikke nogen egentlig oprensning. Disse strækninger gennemgås en gang årligt med henblik på at fjerne spærringer - f. eks. sammenskyllede grene, væltede træer eller større brinkudskridninger.

4.9 Oplægning af oprenset materiale

Afskåret grøde- og kantvegetation skal såvidt muligt straks optages, dog kan den afskårne grøde drive med strømmen til opsamling på passende steder, hvis det kan ske uden afstrømningsmæssige og miljømæssige ulemper.

Afskåret grøde mv. lægges - hvis det er foreneligt med vedligeholdelsens tilrettelæggelse - som hovedregel ikke på skråningsanlægget, men op på vandløbets banketter.

Den afskårne grøde mv. er ejeren/brugeren af de tilstødende jorder pligtig til at fjerne mindst 3 m fra vandløbets øverste kant (kronekanten), samt til at sprede i et mindre end 10 cm tykt lag af hensyn til faren for ensilering og efterfølgende udvaskning af næringsstoffer til vandløbet.

Alle for vandløbet fremmede emner såsom plastik, sække, flasker og lignende opsamles fra vandløbet og oplægges på vandløbets banketter, hvorfra de fjernes af ejeren/brugeren.

4.10 Dispensationsmuligheder fra vedligeholdelsesbestemmelserne

Vandløbsmyndigheden kan, med henblik på at sikre vandføringsevnen, dispensere fra vedligeholdelsesbestemmelserne, såfremt der opstår ekstraordinær grødevækst eller større aflejringer af bundmateriale m.v..

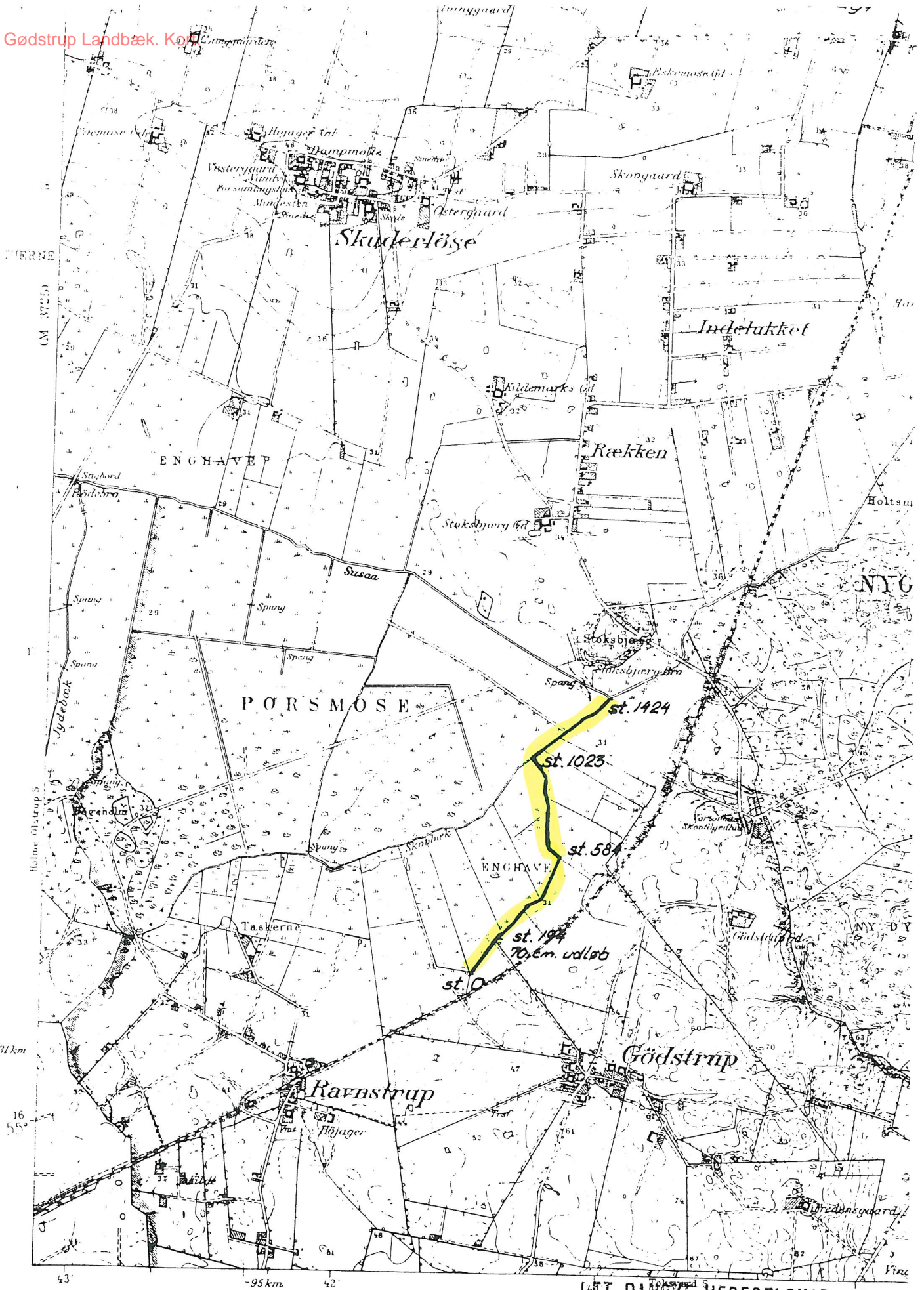
5. TILSYN

Tilsynet med vandløbene udøves af Holmegaard Kommune. For grænsevandløb udøver Holmegaard Kommune tilsyn med de vandløbsstrækninger for hvilke det, ifølge aftale med nabokommunen, er Holmegaard Kommune som foranstalter vedligeholdelsen udført.

Der afholdes normalt offentligt syn af vandløbet 1 gang årligt - normalt efter endt oprensning.

Lodsejere og andre med interesse i det enkelte vandløb, der har ønske om at deltage i synet, kan træffe nærmere aftale herom med Holmegaard Kommune, Teknisk Forvaltning.

Lodsejere og andre med interesse i de enkelte vandløb, som måtte finde vandløbets vedligeholdelsestilstand - eller specielle forhold vedrørende vandløbet - utilfredsstillende, kan rette henvendelse herom til Holmegaard Kommune, Teknisk Forvaltning.



MAALEBORDSBLAD
 Nr. 111 1891. Rettet 1938 (enkelte Rettelser 1952)

Vandløb nr. IV.

Gødstrup landbæk.

DET DANSKE HEDESELSKAB

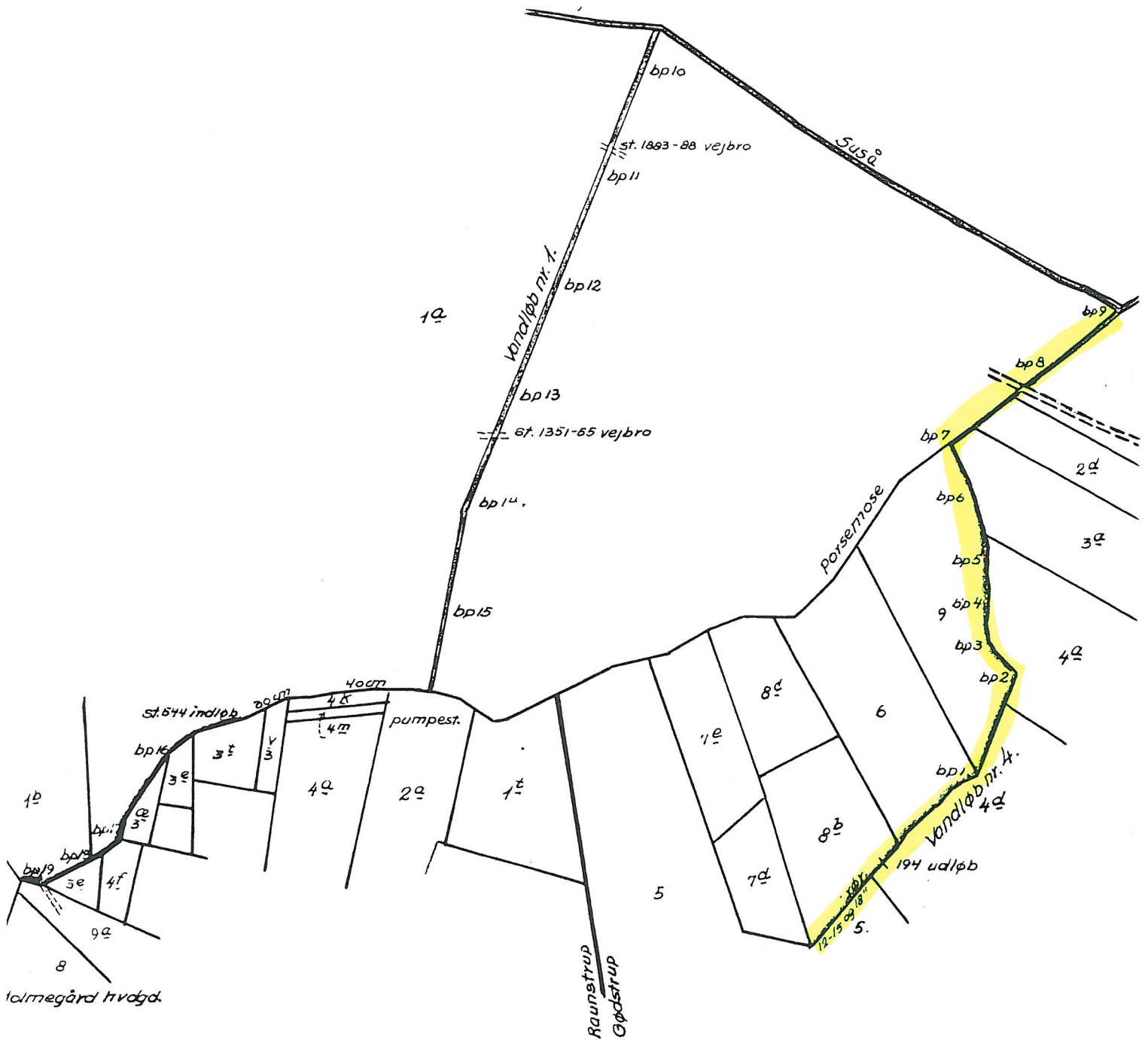
MOSE- OG ENGHAFDELINGEN


ÆSTYRET d. 7/2 1969

1000 m

R. Mathsen / Søren Hansen

Jernbane m. Nivå



DET DANSKE HEDESELSKAB Mose- og Engafdelingen - Distrikt XVI Kontoret i Hæstved. d. 7/2. 1969		
Toksværd kommune		
F. 472	Bilag	vandløb nr 1 og 4. afkøb fra Gødstrup-Raunstrup
Kotesystem	D.N.N.	 Erik Møller
Udarb.		
Udført		