

Pleje- og driftsplan for arealer langs Præstø Fjord



Indhold

1	Administrative oplysninger	3
1.1	Baggrund	4
2	Eksisterende forhold	6
2.1	Ejere.....	6
2.2	Internationale Naturbeskyttelsesområder - Natura 2000-områder	7
2.3	Naturbeskyttelsesloven.....	8
2.4	Kommuneplan	8
2.5	Øvrig relevant lovgivning	9
2.6	Nødvendige tilladelser.....	9
2.7	Landskab og geologi	10
2.8	Naturovervågning.....	11
2.9	Anden planlægning.....	11
2.10	Naturtypebeskrivelser og artsbeskrivelser	11
2.11	Kulturhistorie og arkæologi.....	13
2.12	Rekreativ udnyttelse	14
2.13	Tekniske anlæg	15
2.14	Områdets nuværende anvendelse samt tidligere og igangværende drift og pleje.....	16
3	Pleje- og handleplan	20
3.1	Formål	20
3.2	Vurdering og baggrund	20
3.3	Plejebehov og metode	21
3.4	Plejebestemmelser og handleplan for førstegangspejlen.....	24
3.5	Plejebestemmelser og handleplan for den vedvarende pleje.....	26
4	Bilag	28
4.1	Litteraturliste	28
4.2	Dialogmøde-referat	28
4.3	Markvandings-referat.....	31
4.4	Detaljekort over plejetiltag.....	33
4.5	Lodsejerliste og martrikelkort	41

1 Administrative oplysninger

Områdenavn:

Præstø Fjord

Fredningsnavn og -nr.:

Bækkeskov Gods, reg. nr. 07367.00, FN 29/5-1981

Præstø Fjord Udsigt, reg. nr. 01458.00, FN 26/1-1951, OFN 17/6-1953

Pirrenbjerg træer, reg. nr. 07367.01, FN 4/5-1934

Plejens art:

Naturpleje

Ejerforhold:

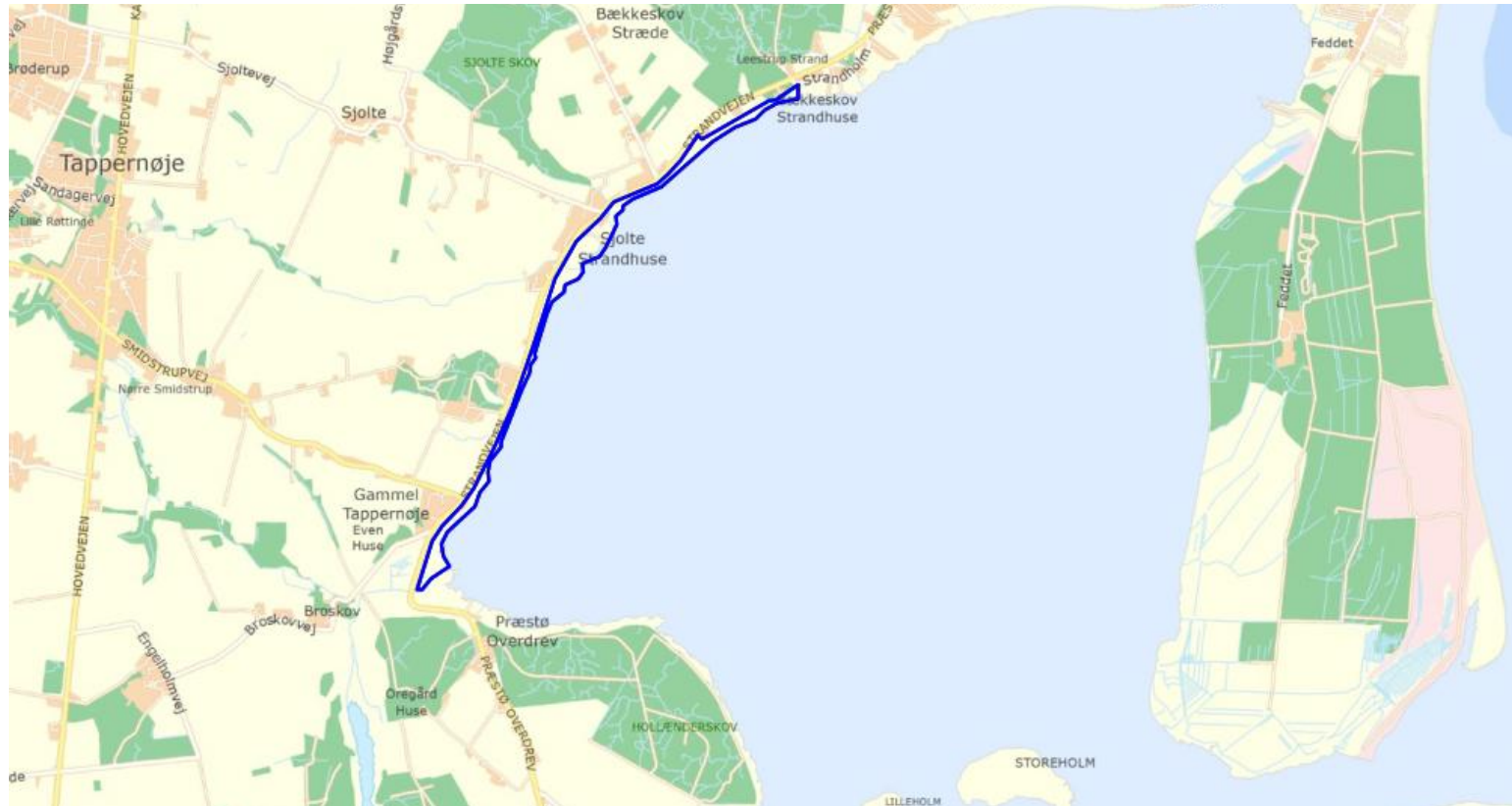
Størstedelen af arealet er ejet af private lodsejere. Næstved Kommune ejer vejarealet og et areal i den sydlige del.

Tilsyns- og plejemyndighed:

Næstved Kommune; Plejeplanen er gældende indtil en ny plejeplan foreligger.

Plejeplanen er udarbejdet:

10.10.2014 af Næstved Kommune.



Plejeplansarealets beliggenhed

1.1 Baggrund

Plejeplanen gælder for et område langs den vestlige del af Præstø Fjord. Området strækker sig omkring 4 km fra nord til syd, og ligger mellem strandvejen og fjorden – se kortet ovenfor. Det samlede areal udgør ca. 30 hektar, hvoraf langt størstedelen er strandeng.

Kyststrækningen ved Præstø Fjord er vokset til i krat og træer igennem mange år, og nogle steder vokser der mange invasive arter (ikke hjemmehørende plantearter), som spredes sig. Store arealer opfylder ikke længere formålet i de 3 fredninger, der dækker området. Plejeplanen er derfor lavet for at vende udviklingen, så området igen vil leve op til fredningernes formål, og for at understøtte målene i Natura 2000-handleplanen for området.

Området er en del af Natura 2000-område nr. 168, "Havet og kysten mellem Præstø Fjord og Grønsund", og størstedelen af området er fredet ved Præstø Fjord udsigtsfredningen. Dele af området er desuden omfattet af fredningerne: Pirrenbjerg Træer og Bækkeskov Gods. De 3 fredninger er landskabsfredninger, som har til formål at bevare udsigten over fjorden og landskabets karakter.

Kommunen kan, som plejemyndighed, gennemføre plejeforanstaltninger på fredede arealer. Det kræver, at kommunen udarbejder en plejeplan for de arealer der skal plejes. Plejeplanen skal sendes til ejere og brugere af området til orientering. Den beskrevne pleje i plejeplanen skal understøtte formålet med fredningerne og må ikke stride mod fredningsbestemmelserne. Plejeplanen skal indeholde en beskrivelse af den naturtilstand, der ønskes opretholdt eller genskabt og en beskrivelse af de foranstaltninger, der skal til for at fredningernes formål kan opfyldes

Inden kommunen gennemføre den praktiske pleje i området, skal ejere og brugere af områderne orienteres om, at de selv kan foretage plejen inden for en nærmere angiven frist. Kommunens pleje skal udføres, så den ikke medfører udgifter eller væsentlige gener for ejeren eller brugerne af arealet. For at den praktiske pleje kan gennemføres, skal ejere og brugere af området have givet deres samtykke, eller også skal der være givet en tilladelse fra Fredningsnævnet.

Inden udarbejdelsen af denne plejeplan har Næstved kommune holdt to dialogmøder den 06.02 og 07.02.14, hvor alle lodsejere og Danmarks Naturfredningsforening (DN) var inviteret. På dialogmøderne blev der bl.a. fortalt om fredningerne, hvorfor der skulle laves en plejeplan og hvad en plejeplan er. Kommunen ønskede gennem møderne at inviterer lodsejerne til dialog og samarbejde om den kommende plejeplan og den efterfølgende pleje. Ligeledes ville kommunen gerne bruge lodsejernes indgående lokalkendskab i den kommende plejeplan og pleje.

Med udgangspunkt i dialogmøderne udarbejdede kommunen et forslag til plejeplanen, der den 22.05.14, blev sendt til kommentering hos lodsejerne og DN. Der blev afholdt en fælles markvandring i området den 10.06.14, hvor principper og muligheder for den kommende pleje blev diskuteret. Da man ikke nåede at gå hele området igennem har der efterfølgende den 07.08.14, været yderligere en markvandring i områdets nordlige del.

Denne endelige plejeplan er blevet til på baggrund af input af dialogmøderne, markvandringerne og de skriftlige kommentarer som vi har modtaget.



Fredninger på plejeplansarealet. Satellitfoto 2010.

2 Eksisterende forhold

2.1 Ejere

Arealet omfattet af plejeplanen udgøres af matr. nr.:

2ab, 2aa, 2i, 2g, 2aq, 2ac, 2ak, Bækkeskov Hgd., Everdrup

28a, 28b, 28c, 28d, 28e, Sjolte By, Snesere

1x, 1v, 1y, 1g, 10f, 10g, 10e, 1af, 1aa, 1ae, 1l, 1u, 1o, 1i, 1ag, 1ø, 1k, Bredeshave, Snesere¹

¹ Se bilag 4.4: Lodsejerliste og matrikelkort

2.2 Internationale Naturbeskyttelsesområder - Natura 2000-områder

Området ved Præstø Fjord er en del af Natura 2000-område nr. 168, "Havet og kysten mellem Præstø Fjord og Grønsund", som omfatter habitatområde H147 og fuglebeskyttelsesområde F84 og F89.

Miljøministeriets Natura 2000-plan, som dækker plejeplanens område, beskriver hvordan tilbagegangen af de beskyttede naturtyper og arter skal stoppes. Næstved Kommune har efterfølgende lavet en plan for hvordan Natura 2000-planen skal gennemføres i kommunen: "Natura 2000-handleplan 2010-2015. Havet og kysten mellem Præstø Fjord og Grønsund". Områdets målsætningen er, at den dynamiske kystnatur skal prioriteres højt ved en hensigtsmæssig drift, der fremmer de arter, der er karakteristiske for de forskellige naturtyper. Størstedelen af arealet for plejeplanen er strandeng, men der findes også kalkoverdrev og rigkær.

Næstved Kommune skal efter Natura 2000-handleplanens bestemmelser, sikre at naturtyperne på kommunens arealer plejes, og at arterne på udpegningsgrundlaget får den nødvendige beskyttelse. Det skal gøres ved at sikre egnede levesteder, af tilstrækkelig høj kvalitet, for de enkelte arter. Næstved Kommune skal i området arbejde for at beskytte 15 arter af vandfugle der på deres træk opholder sig i området og ynglende rørhøg. Man har konkret vurderet, at der ikke er nogen kendte trusler mod rørhøge i området, og derfor skal der ikke laves en indsats for arten i handleplanens 1. planperiode (2010-15).

Invasive arter skal bekæmpes i Natura 2000-området, og på plejeplanens arealer er der udbredte forekomster af rød hestehov, og mindre forekomster af kæmpe-bjørneklo og japan-pileurt. Bekæmpelse af invasive arter skal derfor prioriteres i plejeplanen.



Fugle i den lavvandede zone nær kysten



Store mængder af den invasive art, rød hestehov, på et uafgræsset areal nord for Krobæk

Der er ifølge Natura 2000-handleplanen ikke behov for forbedring af hydrologien (vandsstanden) i området, og tiltag, som for eksempel afbrydelse af drænrør og grøfter, er derfor ikke nødvendige som en del af plejeplanen.

I forbindelse med Natura 2000-handleplanen har man kortlagt, hvordan naturen har det i området. De forskellige arealer har fået en naturtilstandsværdi fra I-V. (I er udtryk for høj naturtilstand og V er dårlig naturtilstand). Naturtilstanden på størstedelen af strandengen er III (moderat naturtilstand), mens en smal stribe overdrev langs landevejen, nord for Marjatta, har værdien II (god naturtilstand). Det er kun naturtilstand I og II som opfylder kravene i Natura 2000-handleplanen, som siger at naturtyper og arter skal have en gunstig bevaringsstatus. Det betyder at udviklingen skal vendes, for alle de arealer der er vurderet til en naturtilstand på III-V, så der kan komme en god naturtilstand og derved en god bevaringsstatus på alle arealerne.

En del af strandengene er taget ud af drift inden for nyere tid, hvilket vil sige at de er under tilgroning, men at de "gode" plantearter stadig findes på arealerne. Det betyder at det er relativt nemt at forøge naturtilstanden ved den rette pleje f.eks. gennem rydning og ved afgræsning.

2.3 Naturbeskyttelsesloven

Naturbeskyttelsesloven beskytter naturtyper som strandenge, strandsumpe, ferske enge og overdrev, når naturtyperne enkeltvis, eller som sammenhængende arealer, er over 2500m². Det betyder at stort set hele området ved Præstø Fjord er omfattet af loven.

Hele plejeplanens område ligger inden for strandbeskyttelseslinjen og mindre dele af området er også omfattet af skovbyggelinjen og fortidsmindebeskyttelseslinjen. For eksempel er gravhøjen ved kapellet beskyttet af fortidsmindebeskyttelseslinjen.

2.4 Kommuneplan

I Næstved Kommunes Kommuneplan 2013-2025 er arealerne, som plejeplanen dækker over, udpeget som lavbundsarealer og som bevaringsværdigt landskab. Det betyder at der skal tages hensyn til områdets landskabelige, naturmæssige og kulturhistoriske kvaliteter ved anlægsarbejder eller ved ændret anvendelse af området. Ved Even Å's udløb er området udpeget som et område med specifik geologisk bevaringsværdi, så her skal der tages hensyn til geologien i landskabet. Hele plejeplanens område ligger i landzone.

I Næstved Kommunes Grøn Plan 2009-2021 er målene for plejeplanens område, at opnå en god naturtilstand, og at sikre at den rekreative benyttelse af området kan ske sikkert og uden konsekvenser for områdets naturværdier.

Faxe, Vordingborg og Næstved Kommuner arbejder på at lave en naturpark ved fjorden. En naturpark er et geografisk område, hvor der laves en samlet plan for forvaltning af områdets eksisterende og potentielle værdier. Benyttelse og beskyttelse af arealet skal i en naturparkplan afbalanceres. I den forbindelse er der foretaget en kortlægning af områdets landskaber og naturkvalitet. Naturparker bliver etableret ved lokal medvirken og frivilligt samarbejde mellem lodsejere, brugergrupper, kommuner og interesseorganisationer. Det er derfor et større arbejde, hvor der skal sikres en forbedring af natur-, kultur- og landskabsværdierne samt mulighederne for undervisning og friluftsliv.

2.5 Øvrig relevant lovgivning

På arealerne mellem Marjatta og Sjolte Strandhuse og ved Evens udløb skal opvækst af træer og buske fjernes, når de er mere end 5 år gamle, regnet fra 1. september 2004, ifølge loven om drift af landbrugsjorder.

Der er ikke registreret jordforurening på plejeplanens område. De broer og overførsler, der er over vandløb i området, reguleres af vandløbsloven.

Plejeplanen er ikke omfattet af lov om miljøvurdering af planer og programmer, da tiltagene i plejeplanen ikke vil kunne påvirke internationalt udpegede naturbeskyttelsesområder væsentligt.

2.6 Nødvendige tilladelser

Fredede arealer er i ordets betydning beskyttede. Hvis fredede arealer skal plejes, kræver det at kommunen udarbejder en plejeplan inden den praktiske pleje sættes i gang, eller at fredningsnævnet giver tilladelse til at plejen udføres.

Opstart af græsning på beskyttede naturarealer, der ikke tidligere har været græsset, kan kræve en dispensation fra naturbeskyttelseslovens § 3. Det er fordi græsningen kan begrænse adgangsforholdene på stedet, og i nogle tilfælde kan ændringen i græsningstrykket skade det naturlige plante- og dyreliv. Hvis der allerede er en eksisterende drift med græsning eller høslæt, kan den fortsættes uden en dispensation, så længe driften foresætter som den plejer.

Plejeforanstaltninger på et naturbeskyttet område, der klart tjener til at opretholde områdets hidtidige tilstand, kræver heller ikke en dispensation. Det gælder for eksempel, hvis man ønsker at fjerne opvækst af selvsåede træer og buske samt invasive arter, så længe det bliver gjort i et begrænset omfang. Foranstaltninger, der rækker ud over den almindelige pleje af områdets hidtidige tilstand, kræver derimod en dispensation. Det gælder også selvom foranstaltningerne vil forbedre naturtilstanden. Eksempelvis kan omfattende bekæmpelse af invasive arter kræve en dispensation.

I Natura 2000-områder er der anmeldeligt til kommunen, for en lang række aktiviteter og driftsændringer. Det gælder for eksempel hvis man ønsker at stoppe afgræsningen af et område, da det let kan få betydning for naturtilstanden på arealet. I Natura 2000-områder skal alle planer og projekter konsekvensvurderes, hvis de kan påvirke beskyttelsesinteresserne. Denne plejeplans formål er bl.a. at arbejde for målene i Natura 2000 handleplanen.

Afbrænding af tagrør, for eksempel i forbindelse med naturpleje, er reguleret af Bekendtgørelse om brandværnsforanstaltninger. Det betyder at afbrænding af tagrør, efter § 6 i denne bekendtgørelse, ikke må ske i perioden fra 1. marts til 31. august. Ønsker man at brænde tagrør af uden for den periode, må det stadig kun ske hvis man har fået tilladelse fra kommunalbestyrelsen. Slåning af tagrør kan normalt foretages i perioden 1. november til 29. februar uden det går ud over fuglene. Hvis man ønsker at slå tagrør uden for den periode, skal man have tilladelse fra Naturstyrelsen.

2.7 Landskab og geologi

Landskabet ved Præstø Fjord blev dannet i sidste istid. Den lavning der rummer Præstø Fjord er dannet af gletsjere som skubbede materiale mod vest, hvor det nu udgør en del af bakkerne bag fjorden. Fjorden markerer indgangen til Sjællands største tunneldal, som blev skabt af smeltevand fra gletsjerne. Det ses tydeligt lige bag ved fjorden, hvor Even Sø er dannet i en af tunneldalene.

De lave, flade områder ved Even Bro, som afgrænser plejeplanens areal mod syd, er gammel hævet havbund fra stenalderhavet, som dengang strakte sig længere ind i landet. Arealet omkring Even Å's udløb er blevet udpeget som geologisk interesseområde af Miljøministeriet, da det er en del af et tunneldalsystem, og arealet bør som helhed få særlig opmærksomhed på grund af de store geologiske værdier, som findes i området.

Præstø Fjord afsnøres fra Fakse Bugt af den langstrakte halvø, Feddet, som fra nord skyder sig ud i fjorden. Kun et smalt gab mod syd forbinder i dag fjord og bugt. Kyststrækningen omkring Feddet og hele resten af Præstø Fjord, er under konstant forandring på grund af påvirkninger fra vind, bølger og strøm. Der er sket, og der sker stadig, tilvækst af kystarealerne.

2.8 Naturovervågning

Den sydlige del af plejeplanens område indgår i en overvågningsstation i det landsdækkende overvågningsprogram af vand og natur, NOVANA. Stationen, der passes af Naturstyrelsen, er senest overvåget i 2009, hvor vegetationen, vegetationsstrukturen og jordbunden blev undersøgt.

Området er også kortlagt i DEVANO-programmet (Decentral vand- og naturovervågning), der også hører under Naturstyrelsen. DEVANO-programmet har til formål at kortlægge naturtyper og levesteder for de udvalgte arter, der indgår i udpegningsgrundlaget for Natura 2000-området.

Derudover indgår arealerne også i DCE's (tidligere Danmarks Miljøundersøgelser) fugleovervågningsområde ved Præstø Fjord.

Næstved Kommune har lige afsluttet en vejledende kortlægning af alle de arealer som er beskyttet efter naturbeskyttelseslovens § 3 i hele kommunen. Registreringen af beskyttet natur i plejeplanens område er derfor nyopdateret.

2.9 Anden planlægning

Sjællandsleden, som er et netværk af vandreruter i Region Sjælland, går vest for området, forbi Marjatta og videre langs landevejen. Vandreruterne er lagt, så de er rige på kultur- og naturoplevelser i de smukke landskaber.

Cykelruten København-Berlin følger også landevejen.

2.10 Naturtypebeskrivelser og artsbeskrivelser

Strandenge er kystnære, saltvandspåvirkede arealer med et plantedække, der består af salt- og fugtighedstolerante arter. Naturtypen omfatter både den klassiske græssede strandeng ved kysten, den ugræssede strandsump og



Velafræsset strandeng nær Rødlersbæk

vegetationen på opskyllede tanglinier. Naturtypen findes langs kyster, der er beskyttet mod væsentlig bølgepåvirkning og hvor der derfor ikke sker en fjernelse af jord/sand ved havets bortslidning (erosion). Strandenge er lysåbne naturtyper, som er afhængige af en passende afgræsning for at kunne bevare deres artsrige planteliv og deres funktion som værdifulde rasteplasser for mange fuglearter. Når afgræsningen af en strandeng stoppes, vil de fleste strandengsarealer naturligt udvikle sig til de mere artsfattige rørsumpe eller pilekrat. Igennem de seneste år er der sket en stor ændring i anvendelsen af engarealer. Mange enge er groet til i krat og høje urter, fordi de ikke længere bliver græsset eller slået. Det betyder at de fugle, der er knyttet til engarealer som strandenge forsvinder. Engfuglene er således den fuglegruppe der har det sværest i Danmark. Tilgroning er derfor en af de største trusler mod strandenge og det specielle plante- og dyreliv der er knyttet til naturtypen. Det ses også tydeligt at strandengene er afhængige af en fornuftig afgræsning, ved at se på de procentvise dækninger, der er optimale for vegetationsstrukturen på en strandeng (habitatnaturtype 1330):

Uden vegetationsdække: 0-5%

Græs/urteveg. under 15 cm: 75-100%

Græs/urtevegetation 15-50 cm: 5-10%

Græs/urtevegetation over 50 cm: 5-10%

Dværgbuske: 0-5%

Vedplanter (kronedække): 0%

Forekomst af invasive arter: 0%

Strandeng er den mest dominerende naturtype i plejeplanens område, og strandengene er internationalt vigtige for mange arter af ande- og vadefugle både i yngletiden og i forbindelse med trækket. Mere end 5 % af Danmarks strandengsareal findes i dette Natura 2000-området, der strækker sig helt ned til Grønsund.

I Præstø Fjord kan man året igennem se størstedelen af de vandfuglearter, som yngler eller raster i Danmark. Af svømmeænder ses gråand, pibeand og krikand, mens det blandt dykænderne er edderfugl, hvinand, troldand, bjergand og toppet skallesluger, som er de mest almindelige. Om efteråret og vinteren er fjorden tilholdssted for gæs og svaner, hvor der blandt andet kan ses grågås, mørkbuget knortegås, kanadagås og bramgås samt knop- og sangsvane. Der findes også mange andre fuglearter i området. Ved Even Å's udløb er der god mulighed for at se tårnfalke, der jager over engene, mens højre fisker ved rørsumpene. Der er også mulighed for at se havørn ud over fjorden, og i træksæsonen kan man være heldig at se fiskeørne, som refter i områdets træer.

Naturtyperne rigkær og kalkoverdrev findes som små arealer, klemte inde som spredte forekomster mellem strandengene og det bagvedliggende agerland. Overdrevspartierne ligger primært på vejskråningerne langs landevejen og der findes et lille område med rigkær ved Sjolte Strandhuse. Opsplitning, randpåvirkning og manglende drift er trusler mod disse naturtyper.

Af specielle plantearter for området kan nævnes vild selleri, som forekommer ret udbredt på strandengene. Vild selleri findes på listen over regionale ansvarsarter fra 2006, hvilket vil sige at arten er en national rød- eller gullistet art. En stor del af den nationale bestand findes i det gl. Storstrøms amt. En anden speciel plante er samel, som optræder ret hyppigt på strandengen. Den findes på listen over arter af særlig regional interesse fra 2006 og forekomsten er af national betydning. Der er dog også fundet problemarter på området. Det drejer sig om de invasive arter, rød hestehov, japansk pileurt, og kæmpe-bjørneklo. Rød hestehov findes i meget store mængder især på den sydlige del af området, hvor bestandene dækker mange ferskvandspåvirkede arealer, hvor der ellers vil være gode betingelser for rigkærsarter. Japansk pileurt, og kæmpe-bjørneklo findes i forholdsvis små bestande flere steder på arealet.

2.11 Kulturhistorie og arkæologi

En lille del af strandengen ved Bækkeskov Stræde er omfattet af 100 m beskyttelseslinjen for fredede fortidsminder, da arealet ligger tæt på en bronzealderhøj.. Ud for Bredeshave ligger der et beskyttet sten/jorddige, der fortæller om tidligere tiders udnyttelse af arealet. De beskyttede stynede popler, der strækker sig langs med området, viser den gl. landevejens forløb mellem Vordingborg og København.

Skt. Peders Kapel, som er opført i 1877 af lokale beboere i fællesskab, ligger tæt på plejeplanens område. Ved kapellet er der en mindeplade for krishelten Anders Lassen, som deltog i 2. verdenskrig og blev en af de højst dekorerede soldater.

2.12 Rekreativ udnyttelse

En del mennesker bruger strandene og de nærliggende områder til rekreative formål. Det er især brugt til cykelture, kano- og kajakroning, fiskeri og strandjagt. Fordi området er unikt, med en skøn udsigt og med mange muligheder for naturoplevelser, er der etableret et såkaldt "Naturrum" ved kapellet. Naturrummet er her et udsigtspunkt, med formidling, kikkert og sidepladser. Naturrummet er en del af projektet; "Naturrum Præstø Fjord", som 8 steder omkring fjorden formidler natur- og kulturhistorie. Formålet med projektet er at skabe steder langs fjorden, som er åbne for alle, og som egner sig til ophold og oplevelse - uden at det går ud over de mange beskyttelsesinteresser.

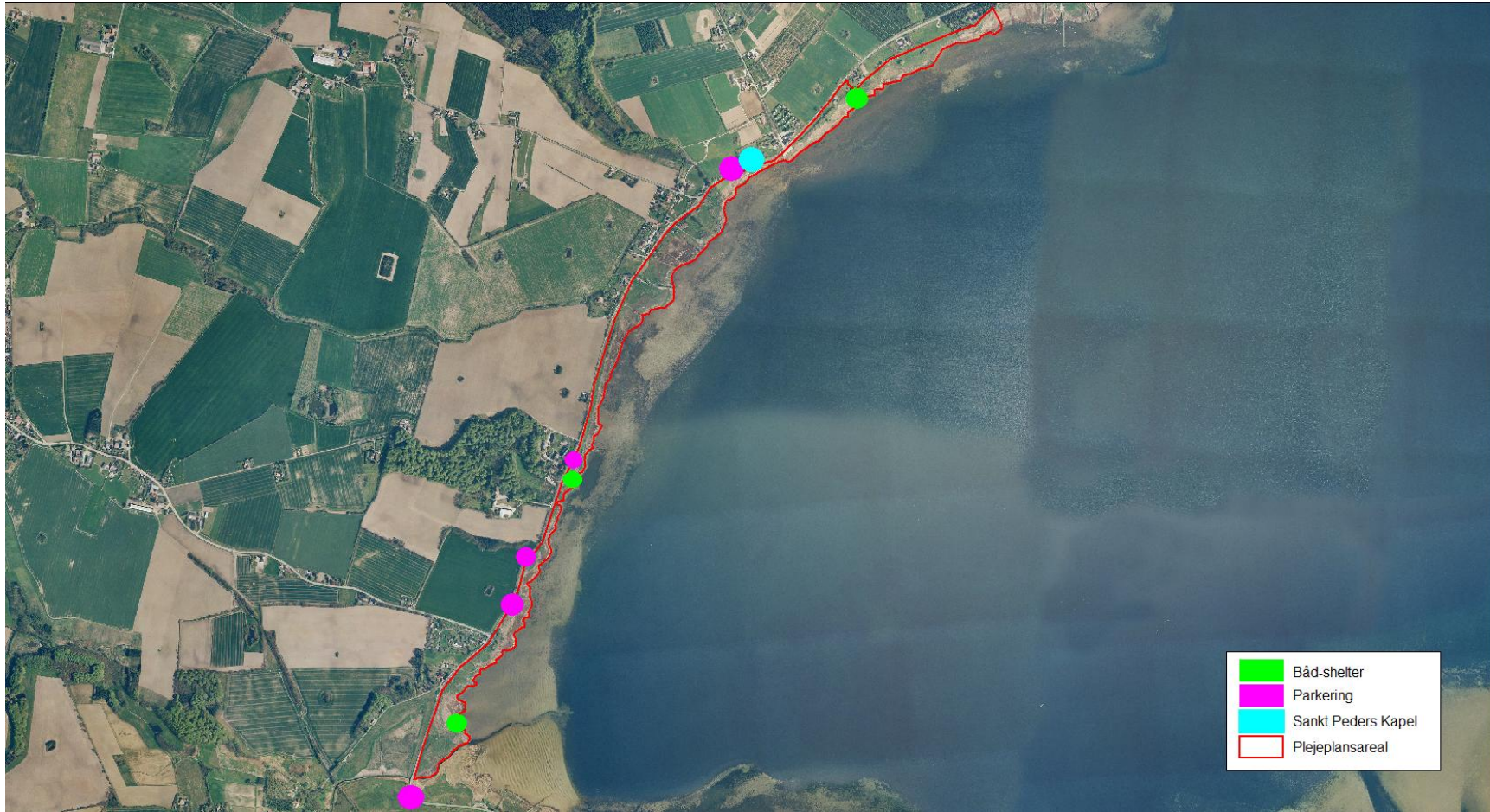
Langs fjorden er en række båd-shelters til primitiv overnatning bl.a. ved Even, Marjatta og ved Bækkeskov Strand. Det er muligt at komme til de første to shelters både fra vand- og landsiden, Bækkeskov Strand har kun adgang fra vandsiden. Båd-shelterne er derfor egnede til forskellige typer af gæster – alt fra kajakroere til cykelfamilien.

En del besøgende benytter også den nærliggende shelterplads der ligger uden for plejeplansområdet i skoven bag Bredeshave eller Fjordkroen der både har overnatning og campingplads.

Antallet af besøgende ved fjorden, og årstidsvariationen i antallet af besøg er ikke kendt. Det vurderes dog, at der i øjeblikket ikke er behov at etablere flere parkeringspladser, primitiv overnatning eller formidlingssteder til gæster i området.



Båd-shelter ved Marjatta



Publikumfaciliteter. Satellitfoto 2010.

2.13 Tekniske anlæg

Der er ingen større tekniske anlæg i området.

2.14 Områdets nuværende anvendelse samt tidligere og igangværende drift og pleje



Nuværende anvendelse af arealet for plejeplanen. Satellitfoto 2010. Anden anvendelse er f.eks. have eller bådplads.



Oversigtskort med stednavne

Sydlig del, mellem Even Å/ kommunegrænsen og Fjordkroen

Den sydlige del af arealet for plejeplansforslaget udgøres af arealet mellem Even Å og parkeringspladsen ved Fjordkroen. Det er det største delområde,



Forholdsvis velafgræsset strandeng nær Even Å.



Ugræsset rørsump nord for Smidstrupvej. I forgrunden Japansk Pileurt.

og det er her den største plejeindsats bør foretages. Hele delområdet er omfattet af Præstø Fjord udsigtsfredningen, og der findes tre vandløb der har deres udløb i Præstø Fjord inden for området. Det drejer sig om Even Å, Rødlersbæk og Krobæk.

Ved Even Å's udløb findes en nogenlunde velafgræsset strandeng. Området er indhegnet med kreaturhegn og det er velegnet til afgræsning, hvilket også ses på vegetationen, der er domineret af et lavtvoksende plantedække.

Nord for Smidstrupvej findes der et areal med våd, ugræsset tagrørsump, der har store partier med rød hestehov. Arealet er ikke hegnet, og mod vejen dominere et tæt krat af slåen, hvidtjørn, røn, ask, hylde og navne. Efter fredningsbestemmelserne skal 10 piletræer (formentlig er der tale om popler) ved kilometersten 43 (ca. 100 meter nord for Smidstrupvej) holdes styntet hvert 6. år. De piletræer eksisterer muligvis ikke mere.

Omkring Marjatta, og videre nordpå, er arealet ekstensivt afgræsset. Der er tørre overdrevspartier på vejskråningerne, og tagrør de fleste steder ud mod kysten, mens der vokser et tæt krat, af slåen, hvidtjørn, røn, ask, hylde og navne, flere steder langs vejen. Det meste af arealet er hegnet med 2-3 trådet hegn, som er i god stand. Der er en række gamle stynede pile- og poppeltræer på arealet, som ifølge fredningsbestemmelserne skal stynes hvert 6. år af vejevæsenet. Træerne er senest styntet i år 2010.

Ved Rødlersbækens udløb er der afgræsset strandeng, som er hegnet med 2-3 trådet hegn. Arealet er velegnet til afgræsning, og i forholdsvis god stand. Nord for dette areal, op mod Krobæk, er der et fåregæsset, forholdsvis tørt, areal, der støder op til et område med haver, skure og andre græsklædte områder, som har vej til kysten.



Rørsump og skrænter med krat nord for Fjordkroen



Areal med slåning/høslæt ved Bækkeskov Strandhuse.



Strandeng med tagrørsump, nordligst på plejeplansområdet, ved Bækkeskov Strandhuse.

Der er gravet afvandingsgrøfter flere steder. På disse arealer kan der efter fredningsbestemmelserne i Præstø Fjord udsigtfredningen gives dispensation til beplantning og skure.

Lige nord for Krobæk er der et ugræsset areal med tagrør og store mængder rød hestehov.

Nordlige del, mellem Fjordkroen og kommunegrænsen.

Arealet lige nord for Fjordkroen er omfattet af Bækkeskov Gods-fredningen. Efter fredningsbestemmelserne skal rørskoven langs Præstø Fjord beskyttes. Derfor må der ikke foretages tilplantning eller tilsåning med træer eller buske, men fredningsbestemmelserne giver mulighed for at der kan foretages landskabspleje. Arealet er uafgræsset og domineret af tagrør, mens skrænterne er groet til med krat, som vurderes at være selvsået. De højtliggende partier af Bækkeskov Gods-fredningen, som er omfattet af plejeplanen, er tilsået med kulturgræs og hegned med et højt hegn. I vejrabbatten findes karakteristiske arter, som kan tyde på at hele arealet engang har været kalkpræget overdrev, før det voksede til i krat.

På strandengen nord for Bækkeskov Gods-fredningen var tidligere tre træer omfattet af Pirrenbjerg Træer-fredningen. Træerne er tilsyneladende gået tabt. Arealet holdes slået, hvilket muligvis gøres ved høslæt og det er registreret som en beskyttet strandeng. Arealet er ikke omfattet af Præstø Fjord udsigtsfredningen.

Nord for dette areal er strandengen omfattet af Præstø Fjord udsigts fredningen. De lavtliggende strandengspartier er hegnede med trådhegn, og de bærer præg af at have været græsset. Nu plejes de med slåning eller høslæt.

Den nordligste del af plejeplansarealet, mod kommunegrænsen til Faxe Kommune, er våd strandeng med tæt tagrørssump. Mellem det fredede areal og landevejen, er der høj tæt skov af nåle- og løvtræer, og fjorden kan derfor ikke ses fra vejen på denne strækning.

Der er, udover ekstensiv landbrugsdrift og rekreativ udnyttelse, ingen erhvervsmæssig anvendelse tilknyttet nogle af arealerne, og der er ikke kendskab til om der drives jagt på landarealerne.

3 Pleje- og handleplan

3.1 Formål

Hensigten med plejeplanen er, at opfylde formålet med fredningerne på arealet. Præstø Fjord udsigtsfredningen, har til formål at sikre udsigten fra vejen over Præstø Fjord. Bækkeskov Gods-fredningen, har for arealerne omfattet af plejeplanen, til formål at sikre bevaring af rørskoven langs Præstø Fjord, og de tilbageværende træer som er omfattet af Pirrenbjerg Træer-fredningen, skal bevares som vigtige landskabselementer.

Plejeplanen skal også medvirke til at opfylde målsætningen i Natura 2000-handleplanen 2009-2015, som er at sikre eller genoprette en gunstig bevaringsstatus for de naturtyper og arter, der udgør udpegningsgrundlaget i Natura 2000-området. Det vil sige at der skal sikres en gunstig bevaringsstatus for strandengene, kalkoverdrevne og rigkæret.

3.2 Vurdering og baggrund

Området for plejeplanen er domineret af strandenge med mindre overdrevsområder på vejskråningerne. Delområderne i plejeplanen er i varierende grad udsat for forskellige trusler, og naturtilstanden variere mellem områderne.

Sydlig del, mellem Even Å og Fjordkroen

Området er heget til græsning flere steder, men græsningstrykket er generelt meget lavt, og dele af området har ikke været græsset i lang tid. Det betyder at strandengen er truet af tilgroning, og at invasive arter er begyndt at sprede sig på store dele af området.

Fredningens målsætning, med at sikre udsigten over fjorden, bliver ikke



Lavtvoksende strandengsvegetation ved Rødlersbæk. I baggrunden ses låger mellem foldene og stynede træer ved foden af vejskråningen.

overholdt. Derfor bør en massiv opvækst af krat og træer fjernes, så man kan igen kan nyde udsigten fra vejen.

Nordlige del, mellem Fjordkroen og kommunegrænsen.

De strandengsarealer der er omfattet af Bækkeskov Gods-fredningen, er domineret af rørsump, som de skal være ifølge fredningen. Rørskov kan være yngleplads for rørhøg, der bygger deres reder i tagrørene. Bagved rørsumpen ligger der kratbevoksede skrænter, som også hører under Bækkeskov Gods-fredningen. Hvis krattet fjernes, vil skrænterne kunne udvikle sig til overdrev, ved en passende pleje i form af slåning eller afgræsning.

Arealet ved Bækkeskov Strandhuse er omfattet af Præstø Fjord udsigtsfredningen. Fredningens mål kan opfyldes, ved at der fjernes lidt krat, der skjuler udsigten over fjorden. Strandengsarealet neden for Bækkeskov Strandhuse er slået på størstedelen af arealerne, og plejes i overensstemmelse med målene i Natura 2000-planen.

3.3 Plejebenhov og metode

Plejeplanens areal strækker sig over fire kilometer langs kysten ved Præstø Fjord. Områderne varierer imellem forskellige naturtyper, naturtilstand, anvendelse, hydrologi og er dækket af flere forskellige fredninger og mange andre forskellige interesser for området. Plejeplanen har derfor til opgave, at beskrive plejeindsatsen på arealerne efter de faktorer.

I store dele af området er der buske og træer, som forhindrer at man kan se udsigten ud over fjorden. Den første indsats på kort sigt er at genskabe udsigten. Det er især langs vejen at der skal ryddes krat, i form af buske og træer, så man igen kan se ud over fjorden fra vejen. De gamle vejtræer som eksisterede på fredningstidspunktet skal bevares, evt. kan træerne opstammes og beskæres, så de ikke hindre udsynet. De stynede træer der er



Fåregræsset tørt areal ved Krobæk

omtalt i fredningen skal også bevares, og de skal fortsat stynes hvert 6. år, som der står i fredningsbestemmelserne. For at skabe læ til de dyr der gerne skal afgræsse arealerne på længere sigt bevares, enkelte steder, små klynger af træer og buske. Disse klynger forsøges placeret så de tager mindst muligt udsigt. Enkelte særligt markante eller gamle træer kan også bevares af hensyn til den landskabelige oplevelse og som levested for trælevende dyr og svampe f.eks. flagermus og insekter.

Selve rydningen af træer og buske vil foregå med maskiner. Det er et omfattende og omkostningstungt arbejde som udføres af Næstved Kommune. Arbejdet med af fælde buske og træer, vil ske om vinteren, dvs. fra d. 1. november til d. 31. marts. Rydningerne fremgår af bilag 4.3.

Den største indsats på langt sigt, skal især foretages i den sydlige del af området. Hele den sydlige del af området, bortset fra matr. nr. 11 Bredeshave, Snesere, der ikke er omfattet af fredningerne, og arealerne ved Sjolte Strandhuse, hvor der i fredningen er givet dispensation til bl.a. haver, skal afgræsses. Afgræsning er den bedste metode til at pleje både strandengen og overdrevne, idet det er den driftsform som oprindeligt har skabt naturtyperne.

Hvis der opstår problemer med at finde dyr nok til at afgræsse hele arealet omfattet af plejeplanen, så skal den sydlige del af området, ved Evens udløb prioriteres. Det skyldes at arealerne her er i den bedste naturmæssige tilstand, og derfor er de også de mest værdifulde at beskytte. 5-6 store folde vil formentlig kunne dække græsningsbehovet i hele plejeplanens område. Det er vigtigt at foldene bliver så store som muligt for at gøre græsningen attraktiv for nuværende og kommende dyreholdere. Store folde er bl.a. nemmere at tilse, har bedre økonomi og giver lavere sygdomstryk hos græsningsdyrene. Det er også lettere kun at skulle skaffe vand og strøm få steder.

De enkelte folde skal hegnes så de går helt ud i vandet. Det er for at skabe det såkaldte 'blå bånd', der er en betegnelse for den randzone, med lav vegetation som går helt ud i vandet. Båndet fremkommer i strandenge der er græsset helt ned til vandkanten. Det blå bånd er meget vigtigt for de eng- og vadefugle, der yngler på strandengene. Hvis der ikke græsses helt ud til vandkanten, vil der hurtigt komme en barriere af høje tagrør, der gør det vanskeligt for fuglene at bevæge sig fra havet til ynglepladserne på strandengen. Tætte tagrør kan også nemt skjule fuglenes fjender f.eks. ræv og mink. Mange vadefugle vil derfor ikke raste og yngle, hvis de ikke kan overskue arealet. Båndet er også vigtigt i forbindelse med fødesøgningen for både de voksne fugle og ungerne, da der i denne græssede zone mellem hav og land findes specielt mange insekter og friske planteskud.

Nogle af de områder der skal afgræsses er meget våde og egner sig måske ikke til særskilte folde, men bør slås sammen med andre folde. Afgræsningen skal ske med kreaturer, får eller heste, hvor kreaturer har første prioritet, da de er mest velegnet på strandenge og giver den mest varierede natur. Afgræsningen skal foregå på en måde der tager hensyn til de ynglende fugle og der skal også tages

hensyn til planten, vild selleri, da det er uvist hvordan arten reagerer på græsning. Det er muligt at et for højt græsningstryk, vil kunne påvirke arten negativt, og derfor bør arten overvåges de steder, hvor den indgår i indhegninger.

Vejskråningerne, på den kommunalt ejede vejstrækning, skal så vidt muligt inddrages i græsningsarealerne. Det vil danne nye overdrevsarealer og forhindre genvækst af det krat, der skal fjernes. De højt beliggende skrån timer/ overdrevs arealer er en fordel ved højvande, da dyrene kan søge her op og den tørre jordbund er en fordel i forhold til at forebygge klovproblemer og en række andre sygdomme. Græsningen forventes at kunne etableres/genoptages/intensiveres ved hegnings- og/eller græsningsaftaler med private. Græsningsarealerne fremgår af bilag 4.3.

Græsningen er et vigtigt redskab i bekæmpelsen af invasive arter. Rød hestehov og kæmpe-bjørneklo bekæmpes effektivt ved græsning, og det er derfor vigtigt at alle strækninger med disse arter afgræsses. Derudover formodes græsning også at have en gavnlig effekt på den invasive art, japansk pileurt, der vokser flere steder langs vejen. På arealer der ikke kan græsses, fordi de for eksempel ligger for tæt ved vejen, er det nødvendigt at bekæmpe japansk pileurt på anden vis. Det mest effektive vil være at grave planterne op, hvilket kommunen vil stå for.

På nogle arealer, der er stærkt domineret af tagrør, kan der være behov for maskinelt at fjerne nogle af tagrørene, vinteren inden der sættes dyr ud. Hvis det er nødvendigt at fjerne tagrør med rørsvær, skal det ske mellem d. 1. november og 29. februar. Hvis det ikke er muligt at lave rørsvær inden for den periode, er det nødvendigt at søge om dispensation fra Naturstyrelsen.

Ifølge Naturbeskyttelseslovens bestemmelser om offentlighedens adgang til naturen skal der være adgang for gående langs kysten og adgangen må ikke forhindres eller vanskeliggøres f.eks. af kreaturhegn. Der skal derfor etableres passager for gående i forbindelse med de eksisterende hegn og de nye hegn der opsættes, hvis de går helt ud til kysten. Passagemulighed kan f.eks. etableres i form af klaplåger, primitive stenter eller lignende. Der findes allerede enkelte låger mellem foldene i den nordlige del, men der skal laves stenter eller låger mellem foldene på hele arealet, hvilket vil blive gjort i samarbejde med Næstved Kommune. På private strandbredder og kyststrækninger må ophold og badning i øvrigt ikke finde sted inden for 50 m fra beboelsesbygninger.

I dag er der en række stier eller adgange fra vejen og til kysten, som anvendes af lodsejere, fiskere, jægere og lokalkendte. Disse stier og adgange skal fortsat være tilgængelige, så der skal etableres led i forbindelse nye og eksisterende hegn, så hegnet kan passeres disse steder.

Der findes i dag en række parkerings muligheder langs vejen (Se kortet over "Publikumfaciliteter" i afsnit 2.12), og det vurderes ikke at det er nødvendigt med flere parkeringsmuligheder i området.

3.4 Plejebestemmelser og handleplan for førstegangsplejen



Rydning af vedplanter. Satellitfoto 2013. Rød streg: Plejeplansareal. Blå polygoner: Arealer hvor der ryddes vedplanter. Detaljekort findes i afsnit 4.4.

Førstegangspøje er et éngangsgrebet, som skal gennemføres inden den vedvarende pleje kan gå i gang. Den vedvarende pleje er den efterfølgende drift af arealet, der skal sikre indsatsen fra førstegangspøjen og som vil få området til at udvikle sig som planlagt.

Førstegangspøjen for plejeplanens område består af følgende:

Rydningen af buske og træer er vigtigste prioritet. Det er både for at følge fredningsbestemmelserne i Præstø Fjord udsigtsfredningen, og for at give plads til mere og bedre strandengs- og overdrevsnatur. Mange af de fuglearter der yngler på strandenge undgår at yngle i nærheden af træer og krat, da træerne kan være tilholdssteder for rovfugle og krager. Derfor vil det være godt for mange af ynglefuglene i området, hvis der ikke efterlades områder med større krat. Enkelte træer og blomstrende buske f.eks. eg, slåen, hvidtjørn og vilde roser kan dog bevares på overdrevsarealerne, for at give læ til græsningsdyrene og som levested for insekter, svampe og flagermus. Det kræver bare at træerne og buskene ikke hindrer udsynet over fjorden. Der vil blive efterladt en smule krat ved bådsheltret ved Mariatta, da det fungerer som afskærmning for de besøgende. De oprindelige højstammede vejtræer vil også blive bevaret, samt de stynede popler..

Japansk pileurt bekæmpes ved opgravning, hvor arealerne ikke kan afgræsses.

Det forventes ikke at der vil komme problemer med genvækst af vedplanter på de græssede arealer. På de øvrige arealer, hvor græsning ikke er muligt, vil det sandsynligvis være nødvendigt at fjerne vedplanter med års mellemrum fremover, så arealerne fortsat vil leve op til fredningsbestemmelserne.

3.5 Plejebestemmelser og handleplan for den vedvarende pleje



Græsningsarealer. Satellitfoto 2013. Detaljekort findes i afsnit 4.4.

Den vedvarende pleje af plejeplanens område består af følgende:

Arealerne skal græsses med et moderat græsningstryk. Aftaler om græsning kan f.eks. være i form af hegningsaftaler med kommunen, staten eller mellem private. På luftfotoet over græsningsarealer er angivet den plejemæssigt optimale udstrækning af græsarealet. Den

faktiske udstrækning vil dog i høj grad afhænge af interessen for at indgå græsnings- og plejeaftaler. Den optimale græsning vil være med lette racer af kødkvæg, da det er den dyreart der bedst fremmer den karakteristiske mosaikstruktur, der ses i strandengens vegetation. Får og heste vil dog også kunne græsse nogle af arealerne. Af hensyn til strandengenes mange ynglefugle, anbefales det at græsningen af arealerne først begyndes så sent som muligt, gerne i juni. Ved først at lukke dyrene ud på arealerne så sent, reduceres forstyrrelsen i fuglenes ynglesæson og nedtrædningen af fuglenes reder begrænses.

For at kunne vurdere et fremtidigt plejebestandsbehov eller en justering af græsningsplejen, kan det være nødvendigt at følge udviklingen i vegetation og bestandsstørrelser af forskellige arter. Det kan for eksempel være planten, vild selleri. De enkelte folde skal også vurderes løbende, og det skal være muligt at justere græsningstrykket, hvis det bliver for højt eller for lavt på de enkelte arealer.

Der vil blive opsat hegn omkring de arealer som skal græsses, hvis de ikke allerede er heget. Opsætningen af hegn er af høj prioritet, men arbejdet forudsætter at der kan indgås hegnings- eller græsningsaftaler. Vejskråningerne langs landevejen vil så vidt det er muligt, blive inddraget i græsningsfoldene. Der kan evt. foretages rørsvær på de dele af rørskovsområdet som ikke er beskyttet, for at gøre arealerne mere egnede til græsning.

Der sikres adgang til de offentligt ejede dele af strandengen, ved bådshelter-pladserne, og på arealer hvor der er tinglyst adgang samt de steder hvor lovgivningen kræver det. Adgangen sikres ved opsætning af led, låger eller stenter.

4 Bilag

4.1 Litteraturliste

Natura 2000-plan 2009-2015. Havet og kysten mellem Præstø Fjord og Grønsund. Natura 2000-område 168. Habitatområde H147. Fuglebeskyttelsesområde F84 og F89. Miljøministeriet, By- og Landskabsstyrelsen 2009.

Natura 2000-handleplan 2010-2015. Havet og kysten mellem Præstø Fjord og Grønsund. Udarbejdet af: Naturstyrelsen, Faxe Kommune, Center for Teknik og Miljø, Næstved Kommune, Center for Miljø og Teknik, Guldborgsund Kommune, Natur, Miljø & Plan, Vordingborg Kommune, Naturesekretariatet

Rødlistede planter i Storstrøms Amt 2006, Storstrøms Amt 2006

Naturtilstand i habitatområderne. Danmarks Miljøundersøgelser 2009.

4.2 Dialogmøde-referat

Næstved Kommune afholdte den 6. og 7. februar 2014 dialogmøder i Marjattas kulturhus. Alle grundejere og Danmarks Naturfredningsforening blev inviteret. Der blev afholdt to møder, både fordi der er mange lodsejere og for at give folk en alternativ mulighed for at deltage. Der var meget stor interesse for planen, og næsten alle lodsejere mødte op, enten den ene, eller for enkeltes vedkommende, begge dage. En enkelt lodsejer havde på forhånd afvist at deltage, og enkelte var forhindret i at deltage. Langt størstedelen af arealerne var således repræsenteret, enten af lodsejerne selv, eller af familie og naboer.

Plejeplansarealet omfatter 29 matrikel-lodder ejet af 26 forskellige lodsejere. 2 matrikel-lodder ejes af Marjatta-institutionen, 1 af Næstved Kommune, og resten er ejet af privatpersoner.

Dialogmøderne startede som orienteringsmøde, hvor Næstved Kommune fremlagde ønsket om at starte en pleje af de fredede arealer. Der blev orienteret om at der skal laves en plejeplan inden plejen kan sættes i gang og fortalt om formålet med plejen samt den nuværende status for området. Herefter, og undervejs, var der fælles dialog om lodsejernes idéer, kommentarer til den kommende pleje og plejeplan samt input med lokale viden om området.

Der blev på møderne vist generel forståelse for, og opbakning til, de skitserede tiltag i en kommende plejeplan, målet med plejen, plejebehov og metoder, dvs. iværksættelse af rydninger og afgræsning.

De input og relevante kommentarer som kommunen har modtaget på dialogmøderne er forsøgt indarbejdet i et forslag til en kommende plejeplan. Forslaget til plejeplan sendes til lodsejerne og følges op af en fælles markvandring, hvor man samme går gennem plejeplanområdet og ser på de foreslåede tiltag.

Efter denne markvandring vil Kommunen indarbejde de indkomne relevante bemærkninger i forslaget til plejeplan som herefter vil blive den endelige plejeplan. Den endelige plejeplan sendes efterfølgende til alle lodsejere.

I tabellen herunder er opsummeret idéer, ønsker og kommentarer fra lodsejerne, og kommentarer til disse.

Hovedemne	Lodsejer-input	Kommentar
Græsning	Arealerne længst mod nord ved kommunegrænsen til Faxe har tidligere været afgræsset af får.	De nordligste arealer blev inden mødet ikke vurderet som potentielle afgræsningsarealer, men er nu medtaget i plejeplanen som græsningsarealer, som følge af oplysningerne. Dele af området er dog muligvis for våde til afgræsning.
	Flere lodsejere udtrykte bekymring for forstyrrelse af fuglelivet på strandengene, i forbindelse med plejetiltagene.	Plejeplanen anbefaler sen udbinding af dyr (fuglevenlig strandengspleje) og plejen er nødvendig for at arealerne ikke mister deres værdi som yngle- og rasteområde for fugle. Færdsel, f.eks. på en evt. trampesti, forventes ikke at medføre væsentlige forstyrrelser for fuglelivet.
	Den lavvandede kyst kan medføre problemer med hegning af folde mod kysten, da dyrene vil gå uden om hegnene i foldene.	Fællesgræsning af arealerne kan være en evt. løsning, såfremt problemet opstår.
	Arealerne kan med fordel opdeles i 3-4 folde. F.eks. en foldopdeling fra Even til 1. hus, fra 1. hus til Rødlersbækken/Strandhuse, fra Strandhuse til rørskovsarealet ved Fjordkroen og evt. neden for kystskrænten efter rørskovsarealet.	Store folde vil være optimalt i forhold til at arealerne bliver interessante for en dyreholdere. Rent plejemæssigt er det ønskeligt at så meget af området som muligt afgræsses med kreaturer, idet deres græsningsmønster giver det største naturindhold .

	Ønske om græsning i den nordlige del, hvor der pt. er høslæt.	
	Græssende kvæg kan optrampe strandengsvegetationen.	Optramning kan især ved vintergræsning og ved høj vandstand være problematisk. Sommergræsningen, regulering af græsningstrykket og opdeling af arealerne i hensigtsmæssige folde kan forhindre skader på vegetationen.
	1x, 1v, 1y og 1g, Bredeshave, Snesere er for våde til afgræsning.	Ved samgræsning med 10f og sydligere arealer kan arealet muligvis afgræsses i tørre perioder.
Rydning	Rydning bør ske hvert 2. år på grund af genvækst.	Plejeplanen indeholder anvisningen for den kontinuerte pleje af arealerne, dvs. også fremtidige kratrydninger efter behov.
	Det ønskes at store stynede træer bevares.	Stynede træer bevares på hele arealet, (jfr. Fredningsteksten) og enkelte gl. vejtræer.
	Den store Poppel på 20c, Sjolte By, Snesere ønskes bevaret.	Træet kan bevares som læ for græssende dyr. Alternativt kan det overvejes om en styning af træet vil være en landskabelig fordel, sammen med de øvrige stynede popler langs fjorden.
	Enkelte træer ønskes bevaret efter rydninger.	Det kan ved markvandringen overvejes om der er specifikke træer der bør bevares, men fredningens formål og biologiske hensyn vil i hovedtræk medføre at der skal ryddes en stor del af de eksisterende vedplanter (træer og buske).
	Rydning af krat på skråningerne på 2g, Bækkeskov Hgd., Everdrup vil være meget omkostningskrævende.	Skråningerne, som potentielt vil kunne udvikles til overdrev ved rydning og pleje, er ikke medtaget som plejeareal i denne plejeplan, grundet bestemmelserne i fredningen.
	Rydning med maskiner kan medføre skader på arealerne. En tidligere rydning ved Sjolte Strandhuse blev udført uhensigtsmæssigt.	Potentielle skader skal drøftes med rydningsmandskabet inden iværksættelsen af rydninger.
Adgang	Opankring af både må ikke vanskeliggøres af evt. trådhegn mod kysten, da både skal kunne komme i vandet.	Der opstilles led eller låger i evt. trådhegn de steder, hvor mange både isættes/optages.
	Der er på flere lodder tinglyst ret til adgang til kysten, og	Der skal opstilles led eller låger i evt. trådhegn på de

	adgang må derfor ikke hindres af trådhegn.	pågældende arealer.
	En evt. trampesti langs kysten ved 11, Bredeshave, Snesere, vil medføre gener for beboerne.	En evt. trampesti kan evt. anlægges langs landevejen på dette stykke. Der er dog lovlig adgang for offentligheden langs kysten, så længe arealet ikke er indhegnet mm.
	Adgangen til shelter-pladserne er vanskelig.	Der bør etableres låger i trådhegn ved shelter-pladserne.
Andet	Even Å bør oprensnes oftere.	Even Å er et privat vandløb og er ikke en del af plejeplansarealet.
	Der bør anlægges cykelsti langs landevejen.	Evt. cykelsti er ikke en del af denne plejeplan.

4.3 Markvandnings-referat

Den 10. juni 2014 afholdte Næstved Kommune markvandring på arealerne omfattet af plejeplanen. Lodsejerne og DN var indbudt til at besigtige arealerne sammen med kommunen. Inden besigtigelsen var kommunens forslag til den kommende plejeplan blevet udsendt til alle lodsejere og DN.

Da plejeplanen sætter rammerne for den fremtidige pleje på arealerne, har det været kommunens ønske at inddrage lodsejere, inden man fastlagde disse rammer. Inddragelsen af lodsejerne ikke et krav, men et tilbud til lodsejerne, som ved markvandringen har haft mulighed for at få opklaret spørgsmål og bidrage med ideer til den kommende pleje.

Der deltog, ligesom ved dialogmøderne i februar, en stor del af lodsejerne. Enkelte lodsejere havde sendt en repræsentant, da de var forhindret i at deltage den pågældende dag. Det store fremmøde og den generelle opbakning til plejeplanen afspejler et interessefællesskab blandt lodsejerne ved Præstø Fjord, i ønsket om at arealerne skal plejes fremover.

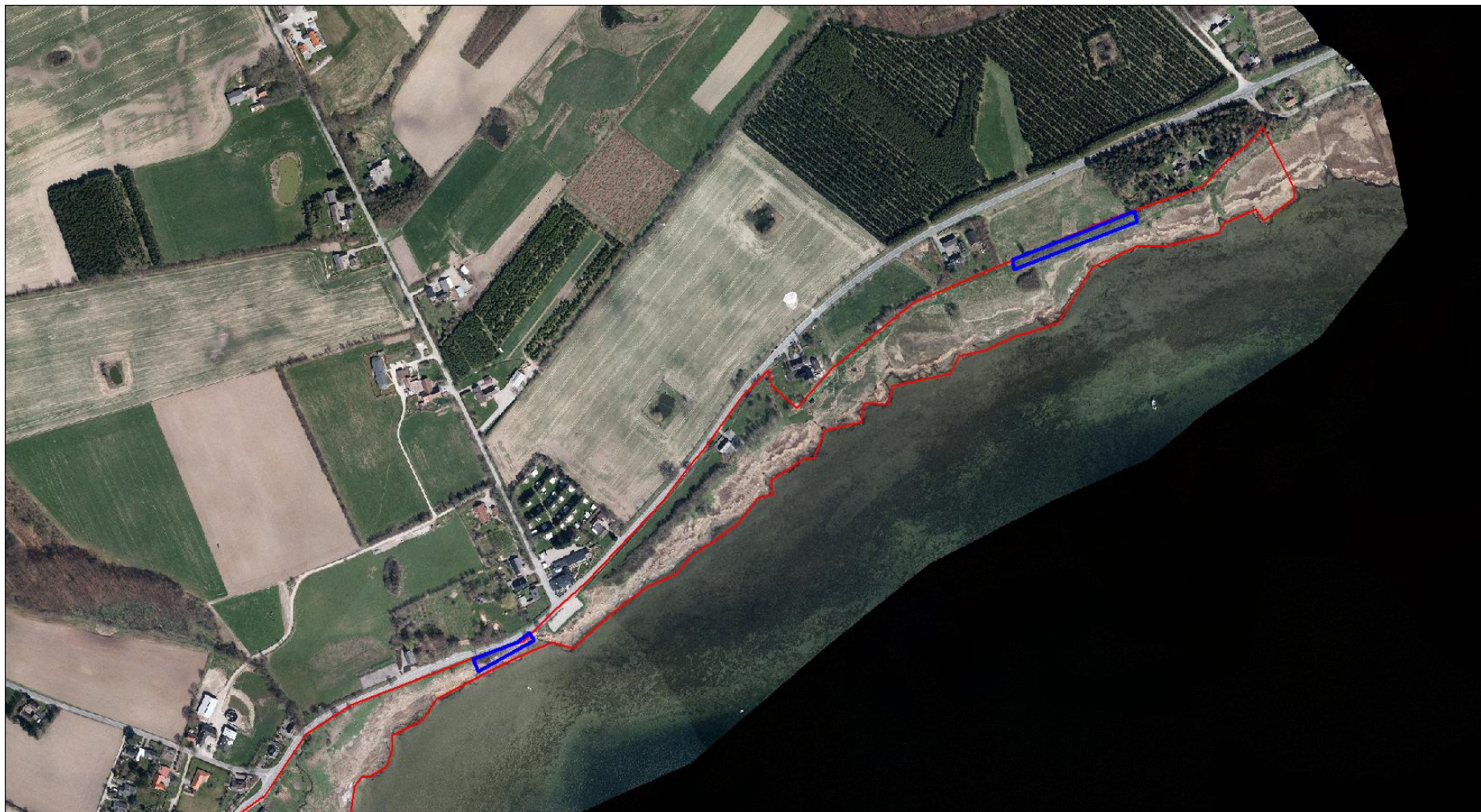
Under markvandringen var der, ud over en række idéer og ønsker, en generel opbakning til plejeplanen og de beskrevne plejetiltag. Det var derfor mest langtidsplanlægningen af specifikke plejetiltag og ønsker til små ændringer, som f.eks. bevaring af specifikke træer, der blev diskuteret under markvandringen.

Markvandringen havde udgangspunkt ved Marjatta, som ligger nogenlunde midt for plejeplansarealet. Pga. tidsrammen for mødet var det ikke muligt at bese hele strækningen, da plejeplansarealet er geografisk stort. Den nordligste og sydligste del blev derfor ikke gennemgået til fods, men blev også omtalt ved mødet. (Der har efterfølgende været en markvandring med lodsejerne i den nordlige del).

I tabellen herunder er opsummeret idéer, ønsker og kommentarer fra lodsejerne, der deltog i markvandringen.

På arealerne ved Sjolte Strandhuse ønskes det at Birk og en stor Poppel bevares, mens Mirabeller o.a. ønskes fjernet.
Der blev, ligesom ved dialogmødet, gjort opmærksom på at der er tinglyst adgang til vandet flere steder hen over arealet, bl.a. ud for 1æ, Bredeshave, Snesere. Disse steder skal derfor fortsat have afgang, via led eller låger, hvis der opsættes hegn som led i plejen.
Det blev foreslået at kommunens rabatslåningsmaskiner skal slå skrænterne langs landevejen løbende fremover. Der bør slås indtil de kreaturhegn som er opsat samt på en kort stejl strækning og så på indersiden af hegnet.
Enkelte træer, bl.a. en Eg lidt nord for Smidstrupvej, ønskes bevaret som læ.
På arealet ud for Smidstrupvej ønskes lidt Hvidtjørn bevaret.
Syd for Smidstrupvej er det ønskeligt at der føres strømledning under vejen, fordi hegnene ved bestemte vejforhold mangler strøm. Underføringen kan evt. ske ved broen over Even Å.
Der vil muligvis være behov for etablering af fangfolde ved etablering af græsning.
Der skal tages stilling til, hvem der ansvarer for at trådhegn evt. tages ned om efteråret. (Er normalt dyreholders ansvar).
Der sker ophobning af skrald på strandene hele tiden, og det skal afklares hvordan det bliver fjernet løbende. (Ejers ansvar)
Affald efterladt af overnattende besøgende skal håndteres.
Det kan ikke lade sig gøre at afgræsse de nordligste arealer ved Bækkeskov Strandhuse, pga. høj vandstand.

4.4 Detalj kort over plejetiltag



Nordlige del. Blå markering: Arealer hvor der skal fjernes vedplanter. Satellitfoto 2013.



Ved Sjolte Strandhuse. Blå markering: Arealer hvor der skal ryddes vedplanter. Satellitfoto 2013.



Ved Marjatta. Blå markering: Arealer hvor der skal ryddes vedplanter. Satellitfoto 2013.



Sydlig del. Blå markering: Arealer hvor der skal ryddes vedplanter. Satellitfoto 2013.



Nordlige del. Gul markering: Græsningsarealer. Satellitfoto 2013.



Arealer ved Sjolte Strandhuse. Gul markering: Græsningsarealer. Satellitfoto 2013.



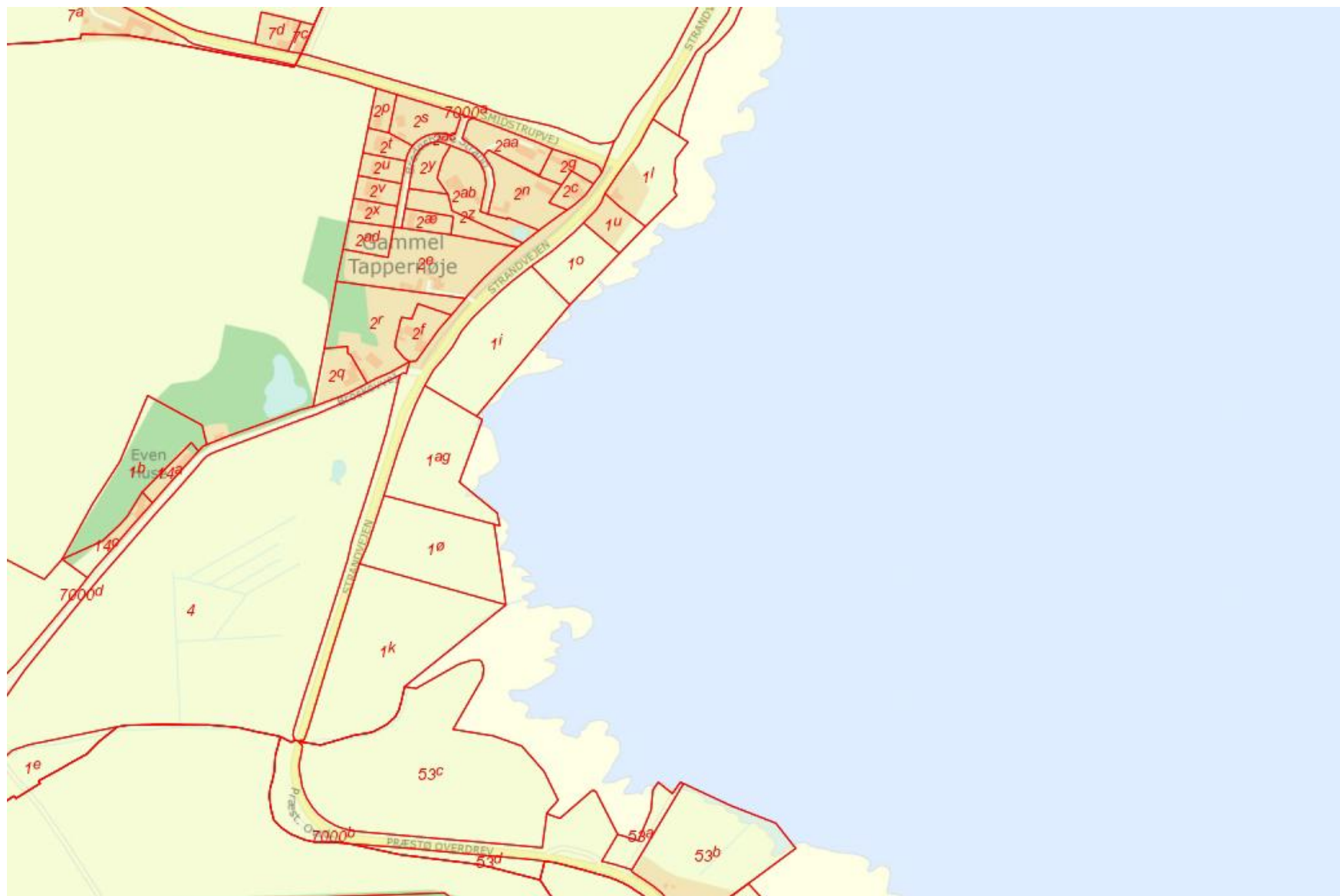
Arealer ved Marjatta. Gul markering: Græsningsarealer. Satellitfoto 2013.



Sydlig del. Gul markering: Græsningsarealer. Satellitfoto 2013.

4.5 Lodsejerliste og matrikelkort

Matrikelnr	navn_ejer	adresse_ejer	postdistrikt_ejer	adresse_ejendom
2AK	Peter Hermann Zobel	Bækkeskov Alle 1	4733 Tappernøje	Bækkeskov Alle 1
2AC	MARJATTAHJEMMENES STØTTEFOND	Strandvejen 15	4733 Tappernøje	Bækkeskov Stræde 28
2AQ	FJORDKROEN ApS	Bækkeskov Stræde 23	4733 Tappernøje	Bækkeskov Stræde 23
2G	Christian Nyborg	Strandvejen 74	4733 Tappernøje	Strandvejen 74
2I	Bente Elisabeth Andersen	Strandvejen 76	4733 Tappernøje	Strandvejen 76
2AA	Søren Justesen	Strandvejen 78	4733 Tappernøje	Strandvejen 78
2AB	Leif Nørskov-Lauritsen	Strandvejen 80	4733 Tappernøje	Strandvejen 80
1AG	Mogens Erik Hansen	Muldbjergvej 8	4733 Tappernøje	Muldbjergvej 8
1AF	Bent Arne Hansen	Sjoltevej 14	4733 Tappernøje	Sjoltevej 14
1AE	Bent Arne Hansen	Sjoltevej 14	4733 Tappernøje	Sjoltevej 14
1K	Knut Helge Scheffmann Wallevik	Dronningens Tværgade 39, 3. 2	1302 København K	Strandvejen 2
1I	Anny Nielsen	Strandvejen 3	4733 Tappernøje	Strandvejen 3
1Ø	Næstved kommune	Rådmandshaven 20	4700 Næstved	Strandvejen 4
1O	Inger Kirsten Rosenørn de L Herup	Bredeshave Strand 5	4733 Tappernøje	Bredeshave Strand 5
1L	Niels Henrik Dentrup	Torvet 15D	4720 Præstø	Strandvejen 14
1U	Niels Henrik Dentrup	Torvet 15D	4720 Præstø	Strandvejen 14
1AA	Driftsfonden Marjatta	Strandvejen 15	4733 Tappernøje	Strandvejen 15
1Y	Boet efter Jonnie Zehngraft	Jægersborgvej 2	4733 Tappernøje	Strandvejen 30
1G	Jørgen Steen Petersen	Konkylievej 2	2650 Hvidovre	Jægersborgvej 1A
1V	Leif Bach	Strandvejen 49	4733 Tappernøje	Strandvejen 32
1X	Eva Bonde Nielsen	Strandvejen 47	4733 Tappernøje	Strandvejen 34
10E	Claus Rosdahl	Strandvejen 25	4733 Tappernøje	Strandvejen 25
10G	Jacob Vedel Nielsen	Strandvejen 27	4733 Tappernøje	Strandvejen 27
10F	Kirsten Beth Petersen	Strandvejen 29	4733 Tappernøje	Strandvejen 29
28A	Peter Hermann Zobel	Bækkeskov Alle 1	4733 Tappernøje	Bækkeskov Alle 1
28E	Per T Møllerup Bøttern	Dalgårdsvej 2C	4640 Faxe	Strandvejen 36
28D	Torben Andersen	Strandvejen 53	4733 Tappernøje	Strandvejen 38
28B	Inge Petersen	Sjoltevej 40	4733 Tappernøje	Strandvejen 40
28C	Anna Susanne Nørregaard	Sjoltevej 46	4733 Tappernøje	Sjoltevej 46



Matrikelkort, sydlige del



Matrikelkort, nordlige del