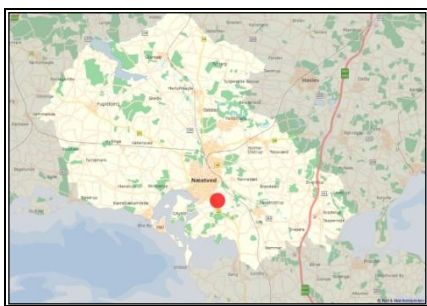




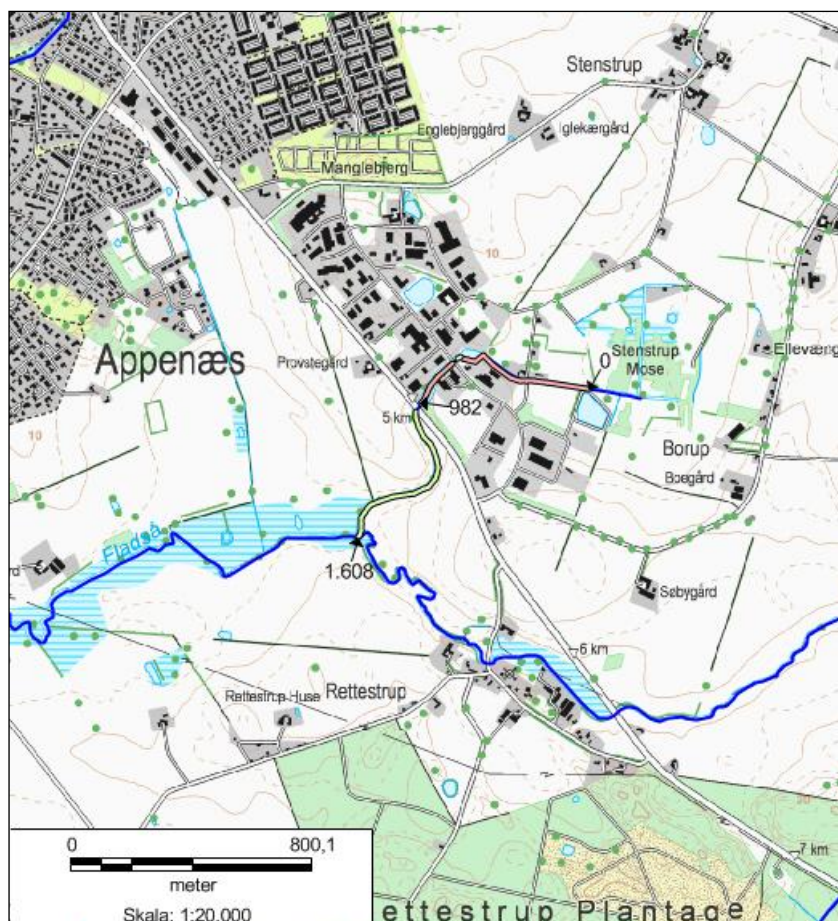
Vandløbets navn	Regulativdata			
	Regulativets navn: Regulativ for Longsrøften. Kommunevandløb nr. 17. Næstved Kommune.			
Longsrøften	Længde i m	1.306 m	Åbne strækninger	1.306 m
			Rørlagte strækninger	0 m
	Stationering (St.)	302	Lokalitet, start	Udløbet fra pumpestationen i Stenstrup Mose
		1.608	Lokalitet, slut	Fladsåen NV for Rettestrup
	Vedtaget	23.09.1997	Myndighed	Gl. Næstved Kommune
	Ikrafttrådt	01.01.1998		
Stadfæstet	-	Myndighed	-	

Løber til Fladsåen
Hovedopløst: Fladsåen



Oversigtskort

Den røde prik angiver lokaliteten for vandløbet.



Kort fra vandløbsvedligeholdelse efter regulativets bestemmelser.

Farver og streger viser åmændene, hvordan vedligeholdelsen skal udføres.

REGULATIV
for
Longsrøften
Kommunevandløb nr. 17
Næstved Kommune

INDHOLDSFORTEGNELSE

	Side
1. GRUNDLAGET FOR REGULATIVET	5
1.1 Det retslige grundlag.....	5
1.2 Målsætninger	6
2. BETEGNELSE AF VANDLØBET.....	7
3. VANDLØBETS SKIKKELSE, DIMENSIONER OG VANDFØRINGSEVNE	8
3.1 Afmærkning og stationering.....	8
4. BYGVÆRKER	11
4.1 Broer og overkørsler.....	11
4.1.1 Eksisterende broer og overkørsler	11
4.1.2 Grundlag for dimensionering.....	11
4.1.3 Broer og overkørslers fremtidige mindste dimensioner	11
4.2 Dræn- og spildevandsudløb samt åbne tilløb.....	12
4.3 Stemmeværker, styrt og flodemål	12
4.4 Øvrige bygværker - herunder stryg og restaureringsforan- staltninger.....	12
5. ADMINISTRATIVE BESTEMMELSER	13
5.1 Grundlag for vedligeholdelsen	13
5.2 Vedligeholdelsespligten	13
5.3 Omlægninger	13
5.4 Vedligeholdelse af bygværker.....	13
5.5 Beplantning langs vandløbet	14
6. BESTEMMELSER OM SEJLADS.....	15
6.1 Tilladelser	15
6.2 Begrænsninger	15
7. BREDEJERFORHOLD.....	16
7.1 Bræmmer	16
7.2 8 meter arbejdsbælte langs vandløbet	16
7.3 Hegning i forbindelse med løsdrift.....	16
7.4 Ændringer af vandløbets tilstand.....	16
7.5 Forurening af vandløbet	17
7.6 Kreaturvanding og vandindvinding.....	17
7.7 Nye tilløb	17

7.8	Skalapæle.....	17
7.9	Beskadigelse og påbud	17
7.10	Drænudløb	18
7.11	Adgang til vandløbet	18
7.12	Straf.....	18
8.	VEDLIGEHOLDELSE	19
8.1	Generelle bestemmelser.....	19
8.2	Vedligeholdelsesprincipper	19
8.2.1	Grødeskæring	19
8.2.2	Vegetation på anlæg og bræmme.....	21
8.2.3	Oprensning	21
8.2.4	Brinksikringer.....	23
8.3	Fordeling af ulemper, som lodsejere eller brugere skal tåle	23
8.4	Udbedring af bygværker og skråningssikringer	24
8.5	Henvendelser	24
9	TILSYN OG VANDSYN	25
9.1	Tilsyn	25
9.2	Vandsyn	25
9.3	Andre interesserede	25
10.	REVISION.....	26
11.	REGULATIVETS IKRAFTTRÆDEN	26

BILAGSFORTEGNELSE

Bilag 1	Redegørelse
Bilag 2	Vandløbskort
Bilag 3	Længdeprofiler
Bilag 4	Tværfiler
Bilag 5	Længdeprofiler med vandspejlsberegning
Bilag 6	Datablade
Bilag 7	Indsigelser og kommentarer
Bilag 8	Vedtagelse / Stadfæstelse

1. GRUNDLAGET FOR REGULATIVET

Vandløbet er optaget som kommunevandløb i Næstved kommune fra pumpestationens udløb (mellem matr. nr. 22¹, Stenstrup og matr. nr. 56 Borup by, begge Rønnebæk) til udløbet i Fladsåen.

1.1 Det retslige grundlag

Regulativet er udarbejdet på grundlag af:

- Vandløbsloven bekendtgørelse nr. 404 af 19. maj 1992.
Bekendtgørelse af lov om vandløb.
- Bekendtgørelse nr 49 af 15. februar 1985
Bekendtgørelse om klassifikation og registrering af vandløb og om regulativer for offentlige vandløb.
- Bekendtgørelse nr. 569 af 1. juli 1993.
Bekendtgørelse om ændring af bekendtgørelse om klassifikation og registrering af vandløb og om regulativer for offentlige vandløb.
- Regulativ
Vedtaget af Rønnebæk-Holmeolstrup sogneråd 11.03.1875
- Miljøministeriets cirkulære af 20. juli 1984.
Standardregulativ for offentlige vandløb, jvf. vandløbslovens § 12.
- Vandløbsretslige afgørelser.

Landvæsenskommissionskendelse af 25.06.1921 vedr. oprettelse af det offentlige pumpelag Stenstrup Mose

Landvæsenskommissionskendelse af 10.04.1964 vedr. kloakering af Stenstrup Industriområde i Fladså kommune.

Næstved byråds afgørelse af 26.05.1970 vedr. optagelse af hovedkanalen i Stenstrup mose som offentligt vandløb.

Landvæsenskommissionskendelse af 01.04.1975 vedr. kloakering af Stenstrup Industri.

Byrådets afgørelse af 11.07.1996 om klassifikation.

Vandløbsmyndighedens afgørelse af 17.06.1997 vedr. eksisterende broer og overkørsler.

Desuden:

- De eksisterende forhold registreret ved målinger og observationer.

Dette regulativ erstatter de hidtil gældende regulativer, hvor sådanne har foreligget.

1.2 Målsætninger

Regulativet er udarbejdet under hensyntagen til de hidtil gældende regulativmæssige krav til afstrømningen samt til de miljømæssige krav til vandløbskvaliteten, der er fastsat i Storstrøms Amts regionplantillæg samt øvrige sektorplaner for området. Se Redegørelsen, bilag 1.

Vandløbet er i amtsrådets regionplantillæg fra april 1993 målsat som:

Longsgrøften st. 302 - st. 1608 : B3

B3 = karpefiskevand

2. BETEGNELSE AF VANDLØBET

Nærværende regulativ omfatter vandløbsstrækningerne:

Longsgrøften

- fra st. 302
- til st. 1608

Regulativet omfatter i alt 1306 meter åbent vandløb.

Vandløbssystem: Fladså

Vandløbskort:

Se bilag 2.

3. VANDLØBETS SKIKKELSE, DIMENSIONER OG VANDFØRINGSEVNE

3.1 Afmærkning og stationering

Vandløbet er stationeret fra begyndelsespunktet til udløbet. Stationeringen svarer til afstanden fra begyndelsespunktet i meter.

Vandløbets endepunkter har følgende UTM-koordinater i zone 32.

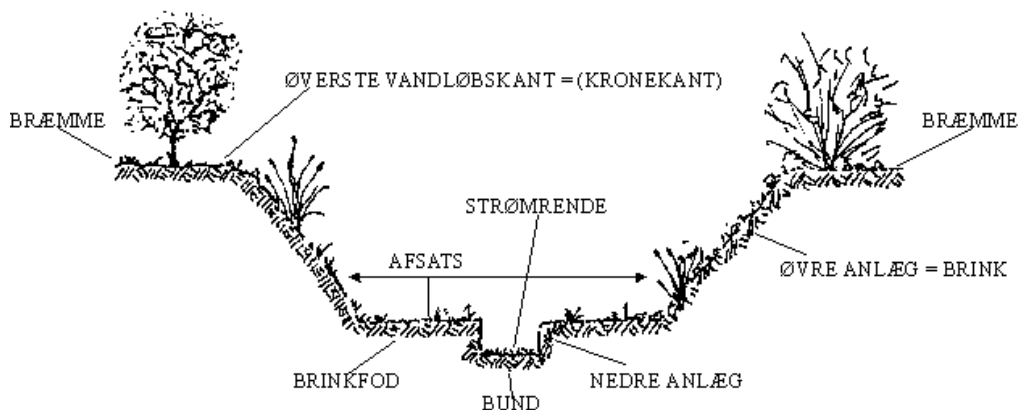
- øverste ende: E 677.060, N 6119.925 - st. 302
- nederste ende: E 676.320, N 6119.455 - st. 1608

Kort over vandløbet og afvandingsoplandene: se Bilag 2.

Vandløbsmyndigheden har besluttet, at vandløbets vedligeholdelse på strækningen skal ske på basis af vandløbets vandføringsevne, fastlagt ved en teoretisk skikkelse.

Vandløbets vandføringsevnegivende teoretiske skikkelse fremgår af nedenstående dimensionsskema. Koterne er henført til Dansk Normal Nul.

Principskitse, til illustration af de i dimensionsskemaet angivne bredder, koter og anlæg.



Den teoretiske skikkelse er beskrevet som et dobbeltprofil. Anlægget i den nedre del af profilet (strømrønden) er sat til 0. I det faktiske vandløb vil strømrønden naturligt have et større anlæg.

Dimensionsskema, teoretisk skikkelse:

Station m	Vandløbets bundkote/ afsatskote cm DNN	Bundbredde/ afsatsbredde eller rørdimension cm	Fald ‰	Anlæg (øvre profil)	Anmærkning
302	194/214	x	x	x	Udløb ved Pumpestation
		40/130	0.0	1.0	
486	194/214	x	x	x	
486	194	x	x	x	Rørindløb
		ø110	0.0		
507	194	x	x	x	Rørudløb
507	194/214	x	x	x	
		40/130	0.2	1.0	
685	190/210	x	x	x	
685	181	x	x	x	Rørindløb
		ø75	10.0		
690	176	x	x	x	Rørudløb
690	190/210	x	x	x	
		40/125	1.4	1.0	
759	180/200	x	x	x	
759	179	x	x	x	Rørindløb
		ø80	0.0		
768	179	x	x	x	Rørudløb
768	180/200	x	x	x	
		40/145	20.0	1.0	
778	160/180	x	x	x	
778	152	x	x	x	Rørindløb
		ø120	0.0		
806	152	x	x	x	Rørudløb
806	152/172	x	x	x	
		50/170	0.4	1.0	
982	145/165	x	x	x	
982	145	x	x	x	Broindløb

NB! Der kan accepteres sand i rør til bundkoten i profilet henh. før og efter rørene

Station m	Vandløbets bundkote/ afsatskote cm DNN	Bundbredde/ afsatsbredde eller rørdimension cm	Fald ‰	Anlæg (øvre profil)	Anmærkning
982	145	x	x	x	Broindløb
		Slug 90	0.0		
1008	145	x	x	x	Broudløb
1008	145/165	x	x	x	
		60/185	5.1		
1080	108/128	x	x	1.0	
		60/180	0.0		
1608	108/128	x	x	x	Udløb i Fladså

NB! Der kan accepteres sand i rør til bundkoten i profilet henh. før og efter rørene

Til de anførte dimensioner for de åbne strækningers teoretiske skikkelse er knyttet nogle beregningsværdier, som bruges i forbindelse med kontrollen af vandløbet. Følgende beregningsværdier er fastlagt:

- Vandløbets Manningtal (vinter): 20
- Afstrømningsværdier:
- Vintermedianmaksimum 45 l/s· km²
- Vintermiddel 12 l/s· km²

Vandløbet kan i princippet antage en vilkårlig skikkelse, blot vandføringsevnen er lige så god som ved de anførte teoretiske dimensioner. Vandføringsevnen skal være overholdt ved begge ovenstående afstrømningsværdier.

De nærmere bestemmelser vedrørende kontrol, oprensning og grødeskæring er angivet i regulativets afsnit 8. Se også Bilag 1, Afsnit 4.2.

4. BYGVÆRKER

4.1 Broer og overkørsler

4.1.1 Eksisterende broer og overkørsler

(Registreret under opmålingen).

Beliggenhed = Stationering (meter)		Målte bundkoter cm DNN		Dimension for slug/rørdiameter	Ejerforhold	Godkendelsesdato	Bemærkning
indløb	udløb	indløb	udløb				
486	507	176	194	ø110	Privat	17.06.1997	Rørbro
685	690	181	176	ø75	Privat	17.06.1997	Rørbro
759	768	177	179	ø80	Privat	17.06.1997	Rørbro
778	806	143	152	ø120	Næstved kommune	17.06.1997	Rørbro
982	1008			slug 90 x 100	Storstrøms amt	17.06.1997	Bro

4.1.2 Grundlag for dimensionering

Fremtidige broer og overkørsler skal dimensioneres efter følgende retningslinier:

Dimensioneringsgrundlag:

- 2 l/sek/ha
- den faste vandløbsbunds fald på en strækning omkring den nye bros/-overkørsels placering

Mindste rørdiameter:

- ø 100 cm

Rørbunden:

- placeret 1/4 - 1/3 diameter under fast bund fyldt op med sten, så vandløbsbunden fortsætter uforstyrret gennem røret.

Hvor særlige forhold gør sig gældende, kan krav til dimensioneringsgrundlaget øges.

4.1.3 Broer og overkørslers fremtidige mindste dimensioner

I Redegørelsens bilag 1 er angivet mindste dimensioner for broer og overkørsler.

4.2 Dræn- og spildevandsudløb samt åbne tilløb (synlige udløb på opmålingstidspunktet)

Station m	Rørdimension cm	Bundkote cm DNN	Bemærkninger
308	15	170	Rørtilløb fra venstre
507	8	351	Rørtilløb fra venstre
507	15	239	Rørtilløb fra højre
510	8	220	Rørtilløb fra venstre
615	ukendt	244	Rørtilløb fra højre
468	25	170	Rørtilløb fra højre
946	10	168	Rørtilløb fra venstre
974	ukendt	263	Rørtilløb fra højre
982	15	166	Rørtilløb fra venstre
1018	ukendt	295	Rørtilløb fra højre
1026	5	287	Rørtilløb fra højre

4.3 Stemmeværker, styrt og flodemål

Ingen

4.4 Øvrige bygværker - herunder stryg og restaureringsforanstaltninger

Ingen

5. ADMINISTRATIVE BESTEMMELSER

Vandløbet administreres af Næstved kommunalbestyrelse, som er vandløbsmyndighed.

5.1 Grundlag for vedligeholdelsen

Vandløbet med bygværker m.v. skal vedligeholdes således, at den for vandløbet fastsatte vandføringsevne ikke ændres.

Ændringer af bygværker skal behandles som reguleringssager, jvf. bekendtgørelse 424 af 7. september 1983 kap. 6.

5.2 Vedligeholdelsespligten

Vandløbets vedligeholdelse - men ikke hel eller delvis fornyelse (omlægning) af rørlagte strækninger, jvf. vandløbslovens §32 - påhviler vandløbsmyndigheden.

5.3 Omlægninger

I tilfælde af hel eller delvis omlægning af rørledninger behandles sagen af vandløbsmyndigheden som reguleringssag, jvf. vandløbslovens §32 og §16.

5.4 Vedligeholdelse af bygværker

Bygværker - såsom styrt, stryg og skråningssikringer - der er udført af hensyn til vandløbet, vedligeholdes som dele af vandløbet.

Vedligeholdelsen af de øvrige bygværker - broer, overkørsler, stemmeværker, vandingsanlæg m.v. - påhviler de respektive ejere.

Vedligeholdelsen af udløbskasse fra pumpestation udføres af Stenstrup Moses pumpelag.

Ejere eller brugere har pligt til at optage mudder, sand, grøde m.v., der har samlet sig ved bygværker, jvf. vandløbslovens §27 stk. 4.

Bygværker, der ikke vedligeholdes forsvarligt, kan fjernes eller istandsættes på vandløbsmyndighedens foranstaltning og på ejerens bekostning, jvf. vandløbslovens §54.

Ved alle styrt, stemmeværker o.lign. skal der i henhold til Ferskvandsfiskeriministeriets bekendtgørelse nr. 657 af 7. juli 1994 være anbragt ålepas i perioden 1. april til 31. oktober.

5.5 Beplantning langs vandløbet

Bredejerne påbydes at bevare beplantningen langs vandløbet i en bræmme indtil 2 meter fra vandløbets øverste vandløbskant (=kronekant) af hensyn til den grødebegrænsende og brinkstabiliserende virkning.

Udgifter til beplantningens almindelige vedligeholdelse og eventuelle supplerende beplantning, påhviler vandløbsmyndigheden.

6. BESTEMMELSER OM SEJLADS

6.1 Tilladelser

Sejlads må kun finde sted med tilladelse fra vandløbsmyndigheden.

6.2 Begrænsninger

Begrænsninger i sejladsretten gælder ikke for vandløbsmyndighedens sejlads i forbindelse med tilsyn og vedligeholdelse.

7. BREDEJERFORHOLD

7.1 Bræmmer

2 meter brede bræmmer langs vandløbets øverste vandløbskant (= kronekant) skal i landzonen henligge udyrket, jvf. §69 i "Miljøministeriets lovbekendtgørelse nr. 404 af 19. maj 1992 af lov om vandløb".

7.2 8 meter arbejdsbælte langs vandløbet

De til vandløbet grænsende ejendommens ejere er uden erstatning pligtige til at tåle de fornødne vedligeholdelsesarbejders udførelse, herunder transport af materialer og maskiner og disses arbejde langs vandløbets bredder. Arbejdsbæltet bliver normalt ikke over 8 meter bredt, jvf. vandløbslovens §69 stk. 2.

Bygninger, bygværker, faste hegn, beplantning, udgravninger og lignende anlæg af blivende art, må ikke uden vandløbsmyndighedens tilladelse anbringes nærmere øverste vandløbskant (= kronekant) end 8 meter. For rørlagte strækninger ikke nærmere end 2 meter fra rørledningens midte.

Undtaget herfra er det om skyggegivende beplantning anførte.

7.3 Hegning i forbindelse med løsdrift

De til vandløbet grænsende arealer må ikke uden vandløbsmyndighedens tilladelse benyttes til løsdrift, med mindre der opsættes og vedligeholdes et forsvarligt hegn langs med og mindst 1 meter fra øverste vandløbskant (= kronekant).

Sådanne hegn er ejerne pligtige til at fjerne inden 2 uger efter tilsynets meddelelse, såfremt dette er nødvendigt af hensyn til maskinel udførelse af vedligeholdelsesarbejdet.

7.4 Ændringer af vandløbets tilstand

Ingen må bortlede vandet fra vandløbet eller foranledige, at vandstanden i vandløbet forandres, eller at vandets frie løb hindres, jvf. vandløbslovens §6.

Reguleringer, herunder rørlægninger af vandløbet og retablering af broer og overkørsler, udførsel af rørledninger, lægning af kabler m.m. må kun finde sted efter vandløbsmyndighedens bestemmelse, jvf. bestemmelserne i vandløbsloven.

I det hele taget må ingen uden tilladelse fra vandløbsmyndigheden foretage foranstaltninger ved vandløbet med anlæg, hvorved tilstanden ved vandløbet kommer i strid med bestemmelserne i dette regulativ, vandløbsloven, miljøbeskyttelsesloven eller regionplan.

7.5 Forurening af vandløbet

Vandløbet må ikke tilføres faste stoffer, haveaffald, spildevand eller andre væsker, der foranlediger aflejringer i vandløbet eller forurener vandet, jvf. bestemmelserne i lov om miljøbeskyttelse.

7.6 Kreaturvanding og vandindvinding

De tilgrænsende bredejere kan uden tilladelse oppumpe vand fra vandløbet til kreaturvanding med mulepumpe eller eventuelt vindpumpe.

Vandløbsmyndigheden kan meddele tilladelse til indretning af egentlige vandingsteder. Disse skal udgraves uden for vandløbets profil og indhegnes således, at kreaturerne ikke kan træde ud i vandløbet, samt sikres således, at udtrædning af jord i vandløbet ikke finder sted.

Anden vandindtagning må ikke finde sted uden tilladelse, jvf. vandforsyningslovens bestemmelser.

7.7 Nye tilløb

Nye tilløb og tilløb, der reguleres, skal for så vidt der er brug for det og efter vandløbsmyndighedens godkendelse, forsynes med en overkørsel med 5 meter ovenbredde ved udløbet til brug for transport af materiel, der anvendes vandløbets vedligeholdelse.

7.8 Skalapæle

Den ved vandløbet evt. værende afmærkning med vandstandsskalapæle må ikke beskadiges eller fjernes. Sker dette, er den for beskadigelsen eller fjernelsen ansvarlige pligtig til at bekoste retableringen.

7.9 Beskadigelse og påbud

Beskadiges vandløb, faskiner, bygværker eller andre anlæg ved vandløbet, eller foretages der foranstaltninger i strid med vandløbsloven eller bestemmelserne i

dette regulativ, kan vandløbsmyndigheden meddele påbud om genoprettelse af den tidligere tilstand, jvf. vandløbslovens §54.

Er dette påbud ikke efterkommet inden udløbet af den fastsatte frist, kan vandløbsmyndigheden foretage det fornødne på den forpligtedes regning, jvf. vandløbslovens §54 stk. 3.

Er der fare for, at betydelig skade kan ske på grund af usædvanlige nedbørsforhold eller andre udefra kommende begivenheder, kan vandløbsmyndigheden foretage det fornødne uden påbud og på den forpligtedes regning, jvf. vandløbslovens §55.

7.10 Drænudløb

Udløb fra drænledninger skal udføres og vedligeholdes således, at de ikke gør skade på vandløbets brinker og bund.

Såfremt der er behov for frigravning af eksisterende drænudløb, må dette kun udføres med håndredskaber og kun i overensstemmelse med øvrige vedligeholdelsesbestemmelser. Dvs. der må ikke opgraves sten, grus m.m.

Fremtidige drænudløb, der tilledes vandløbet, skal placeres på en sådan måde, at tilsanding og dermed efterfølgende frigravning så vidt muligt undgås.

Drænudløbene skal placeres i en højde på mindst 20 cm over den teoretiske bund i følge regulativet.

Udførelse af andre rørledninger og lægning af kabler, rørledninger o.lign. under vandløbet, må kun ske efter forud indhentet tilladelse fra vandløbsmyndigheden, jvf. bekendtgørelse 424 §14 stk. 2.

7.11 Adgang til vandløbet

I forbindelse med vedligeholdelse og tilsyn, har vandløbsmyndigheden ret til færdsel langs vandløbet (jvf. vandløbslovens §57) og på de til vandløbet førende adgangsveje.

7.12 Straf

Overtrædelse af bestemmelserne i regulativet straffes med bøde, jvf. vandløbslovens §85.

8. VEDLIGEHOELDELSE

Ved vandløbets vedligeholdelse forstås de fysiske indgreb, der foretages i vandløbet for at sikre den fastlagte vandføringsevne og de miljømæssige interesser.

8.1 Generelle bestemmelser

Vandløbsmyndigheden afgør, om vedligeholdelsen skal udføres i entreprise eller ved egen foranstaltning.

Vandløbet foranstaltes vedligeholdet af Næstved Kommunes tekniske forvaltning på vandløbsmyndighedens vegne.

8.2 Vedligeholdelsesprincipper

Vandløbsmyndigheden har, med udgangspunkt i nærværende regulativs redegørelser, besluttet, at vedligeholdelsen af de enkelte vandløbsstrækninger skal udføres således, at vandløbets fysiske tilstand er i overensstemmelse med de krav, målsætningerne stiller hertil. Vandløbsmyndigheden har i konsekvens heraf besluttet følgende vedligeholdelsesprincipper:

8.2.1 Grødeskæring

Grødeskæring udføres 2 gange årligt, nemlig i perioderne juni - juli og august - 1. november.

Vandløbsmyndigheden kan iværksætte ekstraordinære pletgrødeskæringer, hvis kraftig grødevækst i vandløbet af vandløbsmyndigheden vurderes at kunne medføre væsentlige skader.

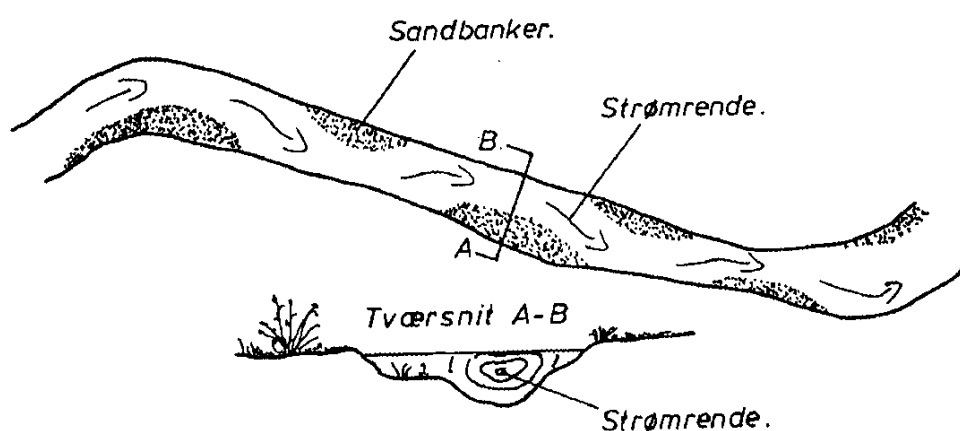
Grøden skal så vidt muligt skæres i bund, og skæres i de nedenfor angivne strømrendebredder med en tolerance på 10 cm.

Skema over strømrendebredder ved grødeskæring:

Station	Strømrendebredde 1. grødeskæring cm	Strømrendebredde 2. grødeskæring cm
302 - 759	65 - 90	115 - 130
768 - 778	70 - 100	130 - 145
806 - 982	85 - 120	155 - 170
1008 - 1608	95 - 130	165 - 185

Grødeskæringen skal så vidt muligt udføres, så grøden fjernes i vandløbets naturlige strømrende. Strømrenden kan normalt genfindes som den dybe del af vandløbets tværprofil, der slynger sig fra side til side ned gennem vandløbet. Den grøde der vokser uden for strømrenden efterlades.

Principskitse af strømrendens forløb



Ved den 1. grødeskæring kan der foretages skæring af tagrør, pindsvineknop og dunhammer, også udover den angivne strømrendebredde, såfremt det vurderes nødvendigt af hensyn til vedligeholdelsesarbejdets gennemførelse.

Tagrør, pindsvineknop og dunhammer kan skæres ved den 2. grødeskæring - udover den angivne strømrendebredde - i en bredde på ca. 150 cm på begge sider af strømrenden. Der må efterlades en stub på 20 cm udenfor strømrenden.

Arbejdet bør principielt udføres manuelt, enten med le eller med motoriserede håndredskaber, men kan af sikkerhedsmæssige og praktiske årsager undtagelsesvis udføres med maskine.

Den afskårne grøde og kantvegetation skal så vidt muligt optages fra vandløbet efterhånden som den afskæres og oplægges ovenfor øverste vandløbskant indenfor en afstand af 5 m fra denne kant.

På strækninger, hvor det ikke er muligt at opsamle grøden efterhånden som den afskæres, kan man lade grøden drive frit med strømmen og opsamle den på hensigtsmæssige steder.

Såfremt man vælger at lade den afskårne grøde drive med strømmen til opsamling, skal den opsamlede grøde på vandløbsmyndighedens foranledning transporteres bort fra vandløbets nærhed senest 24 timer efter opsamling.

8.2.2 Vegetation på brink og bræmme

Vegetationen på vandløbets brinker og bræmmer skal forblive uslået, undtagen ved nedennævnte forhold:

- Brinkfødernes overside og yderside kan skæres ved årets sidste grødeskæring.
- Der kan foretages slåning i hele sommerperioden som led i plejen af nyetableret skyggegivende vegetation
- Der må foretages pleje af træer og buske under hensyn til den grødebe-grænsende effekt i vandløbet (jf. afsnit 7.1)
- Rød Hestehov, Tagrør, Dueurt og Brændenælde kan afskæres på hele anlægget (max. 20 cm stub) i perioden juni - oktober, såfremt disse arter danner sammenhængende bevoksninger
- Bjørneklo afskæres eller opgraves på brink og bræmme i forbindelse med såvel 1. som 2. grødeskæring

Afskåret kantvegetation skal optages fra vandløbet efterhånden som den afskæres og oplægges ovenfor øverste vandløbskant indenfor en afstand af 5 m fra denne kant.

8.2.3 Oprensning

Kontrol af vandføringsevnen:

Vandløbsmyndigheden kontrollerer mindst 1 gang hvert år inden 1. november vandløbets skikkelse ved pejling eller nivellement, og denne sammenholdes med den teoretiske skikkelse.

De teoretiske dimensioner fremgår af dimensionsskemaet afsnit 3.

Ved aflejring på 10 cm eller mere over bundkoten gennemføres oprensning.

Ved aflejring på 10 cm eller mere over afsatsen, oprenses eller afgraves disse tillige.

Oprrensning kan dog undlades, såfremt vandspejlsberegninger for kontrolopmålingen viser, at vandspejlsstigningen er mindre end 10 cm i forhold til det beregnede vandspejl ved den teoretiske skikkelse. Beregningerne udføres for begge de i afsnit 3 angivne afstrømningsværdier, med det angivne manningstal.

Hvis derimod beregningerne for kontrolopmålingen viser en vandspejlsstigning på 10 cm eller mere i forhold til vandspejlet ved den teoretiske skikkelse, ved én eller ved begge afstrømningsværdier, iværksættes der oprensning.

Oprrensningens udførelse :

Eventuel oprrensning foretages i perioden fra 1. september til 1. november.

Oprrensningen må kun omfatte sand og mudder. Aflejring af sten og grus må ikke opgraves eller omlejres, og overhængende brinker må ikke beskadiges.

Oprrensningen begrænses så vidt muligt til vandløbets naturlige (slyngede) strømrende, og udføres i en bredde, der ikke overstiger den teoretiske bundbredde. Der opgraves kun til den angivne teoretiske bundkote - med en tolerance på 10 cm under bundkoten.

Ved aflejring på 10 cm eller mere over afsatskoten afgraves disse i den teoretiske afsatsbredde til den teoretiske afsatskote.

Afgravning bør foretages om foråret. Vandløbsmyndigheden kontakter den enkelte lodsejer inden afgravningen om foråret. Spredning af opgravet fyld kan ske ved den følgende jordbehandling.

Oprrenset og afgravet materiale oplægges over øverste vandløbskant.

Vandløbsmyndigheden kan vælge at udføre arbejdet etapevis på mindre delstrækninger med en tidsmæssig forskydning.

Hvor den nødvendige oprrensning omfatter større mængder, kan arbejdet udføres med maskine.

Hvis der konstateres brinkudskridninger eller lignende forhold, som begrænser vandføringsevnen i vandløbet, oprenses disse ligeledes.

Som noget særligt er det besluttet, at vandløbsmyndigheden kan etablere 1 eller 2 sandfang i Longsgrøften. Sandfang anlægges som en udvidelse og uddybning af vandløbets tværprofil på en indtil 30 meter lang strækning. Udløbet fra sandfang skal fastholdes i regulativmæssigt niveau med sten eller en svelle. Sandfang tilses mindst en gang årligt for eventuel nødvendig oprensning. Ved oprensning i sandfangsområderne må der fjernes materiale i op til 1 meter dybere end regulativmæssig bundkote.

Alle strækninger:

Hvis der indtræder fare for betydelige skader som følge af unormalt store aflejringer i vandløbet, kan vandløbsmyndigheden iværksætte ekstraordinære oprensninger. Dette forudsætter dog normalt, at det vurderes at have betydning for en væsentlig del af de berørte arealer.

8.2.4 Brinksikringer

Fiskevandsmålsatte vandløb tillades med tiden at udvikle et naturligt slynget forløb. Vandløbsmyndigheden er dog i specielle tilfælde indstillet på at forhandle om brinksikring ved hjælp af stensætninger, beplantning eller lignende, hvor slyngningerne er til væsentlig gene for en lodsejers drift af den tilstødende jord.

Generelle anmodninger om brinksikringer vil dog først blive behandlet som reguleringssager.

8.3 Fordeling af ulemper, som lodsejere eller brugere skal tåle

Ved tilrettelæggelsen af vedligeholdelsesarbejdet skal ulemper, som ejere og brugere skal tåle, søges fordelt på begge sider af vandløbet.

Ved oprensning med maskine oplægges fylden så vidt muligt ensidigt på skiftevis højre og venstre side af vandløbet fra år til år.

Den fra vedligeholdelsen hidrørende grøde, fyld m.v., der fremkommer ved vandløbets regulativmæssige vedligeholdelse, er brugerne af de tilstødende jorder pligtige til at fjerne til mindst 5 meter fra vandløbskanten eller sprede i et ikke over 10 cm tykt lag, inden hvert års 1. juni, jvf. vandløbslovens §28.

Det påhviler den enkelte ejer eller bruger selv at undersøge, om der er oplagt fyld, som skal fjernes eller spredes. Undlader en ejer eller bruger at fjerne eller sprede fylden, kan vandløbsmyndigheden med 2 ugers skriftligt varsel til ejeren eller brugeren lade arbejdet udføre på den pågældendes bekostning.

8.4 Udbedring af bygværker og skråningssikringer

Udbedring af bygværker og skråningssikringer foretages fortrinsvis i perioden marts-april eller september-oktober.

8.5 Henvendelser

Lodsejere - eller andre med interesse i vandløbet - der måtte finde vandløbets vedligeholdelsestilstand eller specielle forhold vedrørende vandløbet utilfredsstillende, kan rette henvendelse herom til vandløbsmyndigheden.

9 TILSYN OG VANDSYN

9.1 Tilsyn

Tilsynet med vandløbet udføres af Teknisk forvaltning på Næstved kommunalbestyrelses vegne.

9.2 Vandsyn

Vandløbsmyndigheden foretager vandsyn over vandløbet 1 gang årligt.

Vandsynet afholdes i løbet af året. Tidspunkt fastlægges af vandsynet selv ved det foregående års vandsyn.

Vandsynet kan udøves sammen med vandsynsmænd, udpeget af interesseorganisationerne, efter nærmere regler fastsat af Næstved kommunalbestyrelse.

9.3 Andre interesserede

Andre med særlige interesser i vandløbet, der har ønsker om at deltage i dette syn, kan træffe nærmere aftale herom om vandløbsmyndigheden.

10. REVISION

Dette regulativ skal senest optages til revision i december måned 2001.

11. REGULATIVETS IKRAFTTRÆDEN

Regulativet har været bekendtgjort og fremlagt til gennemsyn i 9 uger med adgang til at indgive eventuelle indsigelser og ændringsforslag inden den 03.07.1997.

Ved indsigelsesfristens udløb var der indkommet 0 indsigelser.

Regulativet er endeligt vedtaget af Næstved byråd

Den 23.09.1997 og træder i kraft 01.01.1998.

Ved klagefristens udløb var der indkommet 0 klager.

Dato:

Henning Jensen
Borgmester

Hermann Weidemann
Kommunaldirektør



TILLÆGSREGULATIV

Tillæg til regulativerne

for

kommunevandløbene i

Fuglebjerg kommune



TILLÆGSREGULATIV

Tillæg til regulativerne

for

kommunevandløbene i

Fuglebjerg kommune

Rekvirent: Fuglebjerg kommune
Teknisk forvaltning
Byagervej 1
4250 Fuglebjerg

Udarbejdet af: Hedeselskabet
Miljøteknisk afdeling
Anholtvej 5
Postboks 4
4200 Slagelse

Sagsbehandler: Jens R. Schrøder
Agronom

Kvalitetskontrol: Preben Boock
Sektionsleder

Dato: April 1992



INDHOLDSFORTEGNELSE

	Side
BILAGSFORTEGNELSE	3
1. GRUNDLAGET FOR REGULATIVET	4
2. BETEGNELSE AF VANDLØBENE	5
3. VANDLØBENES DIMENSIONER	6
4. ADMINISTRATIVE BESTEMMELSER	7
4.1 Administration	7
4.2 Bygværker	7
5. BREDEJERFORHOLD	8
5.1 Banketter	8
5.2 Arbejdsbælter og overkørsler ved udløb	8
5.3 Hegning i forbindelse med løsdrift	9
5.4 Ændringer i vandløbenes tilstand	9
5.5 Forurening af vandløbene	10
5.6 Kreaturvanding og vandindvinding	10
5.7 Drænudløb	10
5.8 Beskadigelse og påbud	11
5.9 Straf	11
6. VEDLIGEHOLDELSE	12
6.1 Foranstaltning af vedligeholdelse	12
6.2 Målsætningen for vandløbene	12
6.3 Hensigten med vedligeholdelsen	13
6.4 Oprensning	13
6.5 Grødeskæring	14
6.6 Bredvegetation	15
6.7 Rørlagte strækninger	16
6.8 Fordeling af ulemper, som lodsejere eller brugere skal tåle ..	16
6.9 Udbedring af bygværker og skråningssikring	17
6.10 Klager vedrørende vandløbets vedligeholdelse	17
7. TILSYN	18
8. REVISION	19
9. REGULATIVETS IKRAFTTRÆDEN	20



BILAGSFORTEGNELSE

1. Oversigtskort 1:25000
2. Oversigt med navn, længde, vandløbsnr., målsætning og strømrendebredde
3. Redegørelse for grundlag og regulativ



1. GRUNDLAGET FOR REGULATIVET

Tillægsregulativet er udarbejdet i henhold til:

- Lov nr. 302 af 9. juni om vandløb samt miljøministeriets bekendtgørelse nr. 49 af 15. februar 1985 om bl.a. regulativer for offentlige vandløb.
- Recipientkvalitetsplanen og anden regionplanlægning.

Tillægsregulativets formål er, at ændre vedligeholdelsespraksis, således at målsætning og miljøhensyn tilgodeses.

Tillægsregulativet er gældende indtil et nyt revideret regulativ for de enkelte vandløb er vedtaget - i henhold til vandløbsloven.



2. BETEGNELSE AF VANDLØBENE

Bestemmelserne i dette tillægsregulativ gælder alle vandløb, der er optaget som kommunevandløb i Fuglebjerg kommune og som administreres af Fuglebjerg kommunalbestyrelse.

For vandløbet Hulebækken foreligger revideret regulativ af 23. september 1991 og nærværende tillægsregulativ omfatter ikke dette vandløb.



3. VANDLØBENES DIMENSIONER

Vandløbenes godkendte geometriske mål (bundbredde, bundkote, fald og skråningsanlæg) ændres ikke, og den for vandløbene fastsatte vandføringsevne, givet ved vandløbenes skikkelse, opretholdes.



4. ADMINISTRATIVE BESTEMMELSER

4.1 Administration

Vandløbene administreres af Fuglebjerg kommunalbestyrelse, som vandløbsmyndighed.

Vandløb med bygværker m.v. skal vedligeholdes således, at den for vandløbene fastsatte skikkelse eller vandføringsevne ikke ændres.

Vandløbenes vedligeholdelse - men ikke hel eller delvis fornyelse af rørlagte strækninger - påhviler vandløbsmyndigheden.

4.2 Bygværker

Bygværker, såsom styrt, stryg, diger og skråningsanlæg m.v., der er udført af hensyn til vandløbene, vedligeholdes som dele af dette.

Vedligeholdelsen af øvrige bygværker - broer, stemmeværker, overkørsler, vandingsanlæg m.v. - påhviler de respektive ejere eller brugere. Ejerne eller brugerne har pligt til at optage slam og grøde m.v., der samler sig ved bygværker, jvf. vandløbslovens § 27, stk. 4.

Bygværker, der ikke vedligeholdes forsvarligt, kan fjernes eller istandsættes på vandløbsmyndighedens foranstaltning og på ejerens bekostning.

Enhver ændring af bygværker skal godkendes af vandløbsmyndigheden, jvf. vandløbslovens § 47.



5. BREDEJERFORHOLD

5.1 Banketter

Til vandløbene hører på begge sider åkanter (banketter), som regnet fra øverste kant skal have en minimumbredde på 2 meter.

På disse banketter må der ikke anbringes faste hegn eller foretages andet, der kan hindre eller vanskeliggøre vedligeholdelsesarbejdet og tilsynets færdsel.

Banketterne skal fremstå som udyrkede arealer med naturlig græs-, urte- og trævegetation. Der må ikke foretages nogen form for jordbehandling, gødskning, sprøjtning, opfyld eller lignende.

Bredejerne påbydes at bevare skyggegivende vegetation langs vandløbene indtil 2 meter fra øverste kant.

Udgifter til beplantningens vedligeholdelse og eventuel supplerende beplantning, som vandløbsmyndigheden finder nødvendig, påhviler vandløbsmyndigheden. Såfremt dele af beplantningen er til hinder for nødvendig maskinel vedligeholdelse af vandløbene, kan vandløbsmyndigheden foretage den nødvendige udtynding.

5.2 Arbejdsbælter og overkørsler ved udløb

De til vandløbene grænsende ejendommers ejere og brugere er i øvrigt pligtige til at tåle de fornødne vedligeholdelsesarbejders udførelse, herunder transport af materialer og maskiner og disses arbejde langs vandløbenes bredder, hvortil bemærkes, at arbejdsbæltet normalt ikke bliver over 8 meter bredt.



Bygninger, bygværker, faste hegn, beplantninger, udgravninger og lignende anlæg af blivende art, må ikke uden vandløbsmyndighedens tilladelse anbringes nærmere øverste vandløbskant end 8 meter, og for rørlagte strækninger ikke nærmere end 2 meter fra ledningens midte.

Nye tilløb og tilløb der reguleres, skal - såfremt vandløbsmyndigheden forlanger det - forsynes med en overkørsel med 5 meters ovenbredde ved udløbet, til brug for transport af materiel der anvendes til vandløbenes vedligeholdelse.

5.3 Hegning i forbindelse med løsdrift

De til vandløbene grænsende arealer må ikke uden vandløbsmyndighedens tilladelse benyttes til løsdrift, med mindre der opsættes og vedligeholdes et forsvarligt hegn langs med og mindst 1 meter fra øverste vandløbskant. Sådanne hegn er ejerne pligtige til at fjerne inden 2 uger efter tilsynets meddelelse, såfremt dette er nødvendigt af hensyn til maskinel udførelse af vedligeholdelsesarbejdet.

5.4 Ændringer i vandløbenes tilstand

I henhold til vandløbslovens § 6 må ingen bortlede vand fra vandløbene eller foranledige, at vandstanden i vandløbene forandres, eller at vandets frie løb hindres.

Regulering, herunder rørlægning af vandløbene og etablering af broer og overkørsler, må kun finde sted efter vandløbslovens bestemmelse.

I det hele taget må ingen uden tilladelse fra vandløbsmyndigheden foretage foranstaltninger ved vandløbene og dets anlæg, hvorved tilstanden ved disse kommer i strid med bestemmelserne i nærværende tillægsregulativ, vandløbsloven, miljøbeskyttelsesloven eller regionplanen.



5.5 Forurening af vandløbene

Vandløbene må ikke tilføres faste stoffer, haveaffald, spildevand eller andre væsker, der kan forurene vandet eller foranledige aflejringer i vandløbene, jvf. miljøbeskyttelseslovens bestemmelser.

5.6 Kreaturvanding og vandindvinding

De tilgrænsende lodsejere kan uden tilladelse oppumpe vand fra vandløbene til kreaturvanding med mulepumpe eller vindpumpe. Vandløbsmyndigheden kan meddele tilladelse til indretning af egentlige vandingssteder, der da skal udgraves uden for vandløbenes profil og indhegnes således, at kreaturer ikke kan træde ud i vandløbene, samt sikres således, at udtrædning af jord i strømløbet ikke finder sted.

Anden vandindvinding må ikke finde sted uden tilladelse, jvf. vandforsyningslovens bestemmelser.

5.7 Drænudløb

Udløb fra drænledninger skal udføres og vedligeholdes således, at de ikke gør skade på vandløbenes skrånninger.

Eventuelle aflejringer ud for eksisterende rørudløb over den regulativmæssige bundkote vil efter anmodning blive fjernet ved vandløbsmyndighedens foranstaltning.

Nye dræntilløb må ikke uden vandløbsmyndighedens tilladelse placeres med underkanten af røret dybere end 20 cm over den regulativmæssige bundkote.



Udførelse af andre rørledninger, og lægning af kabler, rørledninger og lignende under vandløbene, må kun ske efter forud indhentet tilladelse fra vandløbsmyndigheden.

5.8 Beskadigelse og påbud

Skalapæle, bundpæle eller andre former for afmærkning i eller ved vandløbene må ikke beskadiges eller fjernes. Sker dette, bekostes retableringen af den ansvarlige.

Beskadiges vandløb, diger, faskiner, bygværker eller andre anlæg ved vandløbene, eller foretages der foranstaltninger i strid med vandløbsloven eller bestemmelserne i nærværende tillægsregulativ, kan vandløbsmyndigheden meddele påbud om genoprettelse af den tidligere tilstand.

Er et påbud ikke efterkommet inden udløbet af den fastsatte frist, kan vandløbsmyndigheden foretage det fornødne på den forpligtedes regning, jvf. vandløbslovens § 54.

Er der fare for, at betydelig skade kan ske på grund af usædvanlige nedbørforhold eller andre udefra kommende usædvanlige begivenheder, kan vandløbsmyndigheden foretage det fornødne uden påbud og på den forpligtedes regning, jvf. vandløbslovens § 55.

5.9 Straf

Overtrædelse af bestemmelserne i regulativet straffes med bøde, jvf. vandløbslovens § 85.



6. VEDLIGEHOJDELSE

6.1 Foranstaltning af vedligeholdelse

Vandløbene og beplantning på skrån timer og banketter, foranstaltet vedligeholdet af vandløbsmyndigheden.

Vandløbsmyndigheden afgør, om vedligeholdelsen skal udføres i entrepris eller ved egen foranstaltning.

6.2 Målsætningen for vandløbene

Vandløbene er i henhold til recipientkvalitetsplanen for vandløb, søer og kystvande i Vestsjællands amtskommune målsat som følger:

Piber å	C	Afledning af vand
Sandrenden	-	
Afvandingskanal v/Gyldenholm	-	
Snogebækken	B3	Karpefiskevand/Alsidigt dyre- og planteliv
Møllebækken	D	Påvirket af spildevand
Sideløb til Møllebækken	-	
Bjørnebækken	B3	Karpefiskevand/Alsidigt dyre- og planteliv
Hulebækken	B1	Gyde- og yngelopvækst område for laksefisk
Pilebækken	B3	Karpefiskevand/Alsidigt dyre- og planteliv
Longgrøften	B3	Karpefiskevand/Alsidigt dyre- og planteliv
Pibergroften	C	Afledning af vand
Maglemoserenden	C	Afledning af vand
Søndermosebækken	B3	Karpefiskevand/Alsidigt dyre- og planteliv
Skovholmrenden	-	
Brandholtrenden	-	



6.3 Hensigten med vedligeholdelsen

Vandløbsmyndigheden har besluttet, at vedligeholdelsen af de enkelte vandløbsstrækninger skal udføres således, at vandløbenes fysiske tilstand er i overensstemmelse med de krav målsætningen stiller hertil.

Ved vandløbenes vedligeholdelse forstås de fysiske indgreb, der foretages i vandløbene for at sikre den fastlagte vandføringsevne.

Vandløbsmyndigheden har som konsekvens heraf besluttet nedenstående vedligeholdelsesprincipper.

6.4 Oprensning

Oprensning af bundmateriale udføres i perioden 1. august - 31. oktober, når vandløbenes profil nødvendiggør dette. Oprensning skal ske, når bunden er 10 cm over regulativmæssig bund.

Ved oprensningen graves ikke dybere end 10 cm under den regulativmæssige bund - med en reduktion i bundbredden, som følger det regulativmæssige anlæg.

Oprensning af bundmateriale udføres for overholdelse af de fastsatte dimensioner, d.v.s. at huller i vandløbsbunden eller brinken under de fastsatte dimensioner ikke må jævnes eller på anden måde fyldes i forbindelse med vedligeholdelsen.

På vandløbsstrækninger, hvor den faktiske bundbredde overskrider den regulativmæssige, udføres oprensningen i en strømmende efter samme princip, som beskrevet under grødeskæringen. Det er her forudsat, at vandløbenes geometriske skikkelse overholdes.



Ved oprensning fjernes sand- og mudderaflejringer, hvorimod oprensning af grus og sten så vidt muligt søges undgået.

Under oprensningen bør overhængende brinker så vidt muligt bevares.

Hvor den nødvendige oprensning omfatter større mængder, kan arbejdet udføres med maskine.

Hvis der indtræder fare for betydelige skader som følge af unormalt store aflejringer i vandløbene, kan vandløbsmyndigheden iværksætte ekstraordinære oprensninger. Dette forudsætter dog normalt, at der vurderes at have betydning for en væsentlig del af de berørte arealer.

6.5 Grødeskæring

Grødeskæringsbehovet vurderes mindst 2 gange årligt, nemlig i perioderne 1. juni - 1. august og 1. august - 15. oktober. Ved grødevækst i strømrøden iværksættes grødeskæring.

Vandløbsmyndigheden kan dog iværksætte ekstraordinære grødeskæringer, hvis der er kraftig grødevækst i vandløbene (f.eks. før første grødeskæringstermin).

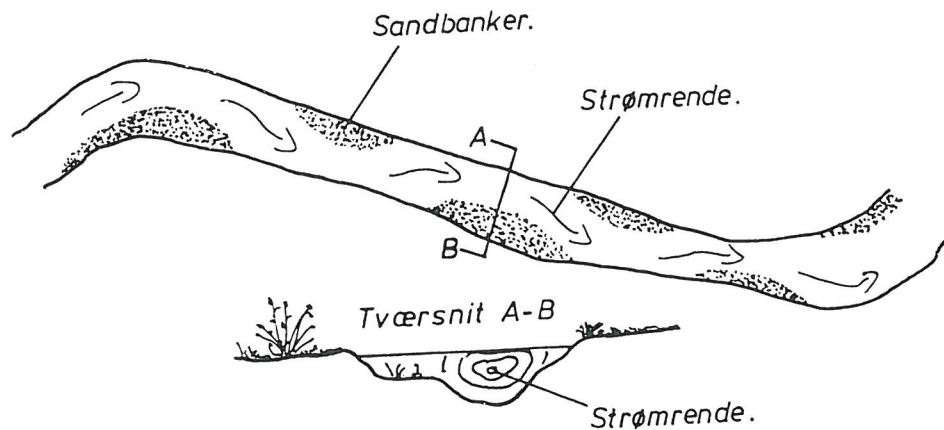
Grødeskæringen skal udføres så grøden fjernes i vandløbets naturlige strømrønde, der (normalt) kan genfindes som den dybe del af vandløbets tværprofil, der slynger sig fra side til side ned gennem vandløbet. Den grøde, der vokser uden for strømrønden, sædvanligvis de samme steder som vandløbet aflejrer banker, efterlades (undtagen tagrør, dunhammer og pindsvineknop, som fjernes i fuld brundbredde).

Den grøde, der skæres, skal så vidt muligt skæres i bund.



Arbejdet udføres manuelt, enten med le eller motoriserede håndredskaber. Kan arbejdet ikke udføres manuelt af sikkerhedsmæssige årsager, kan det udføres med maskine.

Figuren viser princippet for strømrendens forløb:



Strømrendens bredde fremgår af bilag 2.

6.6 Bredvegetation

Bredvegetationen skal forblive uslået, undtagen ved nedennævnte forhold:

Der kan foretages slåning i hele sommerperioden som led i plejen af nyetableret skyggegivende vegetation.

Der må foretages pleje af træer og buske i vandløbsprofilet, under hensyn til den grødebegrænsende effekt i vandløbene.

Ved vandløbsstrækninger med bundbredder under 1 meter, kan der foretages slåning af urtevegetation op til 1 meter over bund. Slåning må først foretages efter 15. september.



Der må foretages slåning af urtevegetation, der står med stive stængler hele vinteren, f.eks. Tagrør (*Phragmites australis*), Dunhammer (*Typha* sp.) og Pindsvineknop (*Sparganium* sp.). Slåning må først foretages efter 15. september.

Af hensyn til brinkernes stabilitet må der foretages bekæmpelse og slåning af arter som f.eks. Bjørneklo (*Heracleum* sp.), Hestehov (*Petasites* sp.) og Brændælde (*Urtica* sp.). Slåningen kan foretages i hele sommerperioden.

6.7 Rørlagte strækninger

Vedligeholdelse af rørlagte vandløbsstrækninger udføres normalt kun, når vandløbsmyndigheden finder det påkrævet. Brønde og sandfang kontrolleres mindst 1 gang årligt og renses op efter behov for at forebygge videre transport af sand.

6.8 Fordeling af ulemper, som lodsejere eller brugere skal tåle

Ved tilrettelæggelsen af vedligeholdelsesarbejdet skal ulemper, som ejere og brugere skal tåle, søges fordelt på begge sider af vandløbet. Den afskårne grøde og kantvegetation skal så vidt muligt optages fra vandløbet efterhånden som den afskæres.

På strækninger, hvor det ikke er muligt at opsamle grøden efterhånden som den afskæres, kan man lade grøden drive frit med strømmen og opsamle den på hensigtsmæssige steder.

Såfremt man vælger at lade den afskårne grøde drive med strømmen til opsamling, skal den opsamlede grøde på vandløbsmyndighedens foranledning transporteres bort fra vandløbets nærhed senest 24 timer efter opsamling.



Ved oprensning med maskine, oplægges fylden så vidt muligt ensidigt på skiftevis højre og venstre side af vandløbet. Afskåret grøde og kantvegetation oplægges ovenfor øverste vandløbskant inden for en afstand af 5 meter fra denne kant.

Den fra oprensningen hidrørende fyld m.v., der fremkommer ved vandløbets regulativmæssige vedligeholdelse, er brugerne af de tilstødende jorder pligtige til at fjerne mindst 5 meter fra vandløbskanten eller sprede i et ikke over 10 meter tykt lag inden hvert års 1. maj.

Det påhviler den enkelte ejer eller bruger selv at undersøge, om der er oplagt fyld, som skal fjernes eller spredes. Undlader en ejer eller bruger at fjerne eller sprede fylden, kan vandløbsmyndigheden med 2 ugers skriftlig varsel til ejeren eller brugeren lade arbejdet udføre på den pågældendes bekostning.

6.9 Udbedring af bygværker og skråningssikring

Udbedring af bygværker og skråningssikringer foretages fortrinsvis i perioden marts - april eller september - oktober.

6.10 Klager vedrørende vandløbets vedligeholdelse

Lodsejere - eller andre med interesse i vandløbet - der måtte finde vandløbets vedligeholdelsestilstand eller specielle forhold vedrørende vandløbet utilfredsstillende, kan rette henvendelse til vandløbsmyndigheden.



7. TILSYN

Tilsynet med vandløbet udføres på foranledning af vandløbsmyndigheden.

Vandløbsmyndigheden foretager normalt offentligt syn over vandløbet i oktober måned.

Bredejere, organisationer eller andre, der har ønsker om at deltage i dette syn, kan træffe nærmere aftale herom med vandløbsmyndigheden.



8. REVISION

Regulativets bestemmelser er midlertidige, idet de fortløbende erstattes af de bestemmelser, der fastsættes i forbindelse med revisionen af de enkelte vandløbs regulativer.

Denne revision skal i henhold til vandløbsloven gennemføres inden 1. januar 1993.



9. REGULATIVETS IKRAFTTRÆDEN

Tillægsregulativet har været bekendtgjort og fremlagt til gennemsyn i 8 uger med adgang til at indgive eventuelle indsigelser og ændringsforslag inden den 22. juli 1992.

Ved indsigelsesfristens udløb var der indkommet 0 indsigelser/bemærkninger til regulativets indhold og udformning. _____ (hvem) behandling heraf er omtalt i vedlagte indsigelsesredegørelse (bilag 4).

Regulativet er herefter endelig vedtaget af

FUGLEBJERG KOMMUNE, den 17. SEPT 1992.

Regulativet træder i kraft fra datoen for ankeperiodens udløb.

Bilag 2

Hulebækken

4800



Vandløbsnavn	Længde m	nr.	Mål- sætning	Strømrende for grødeskæring (cm)	
				1. grødeslåning (skønsmæssigt 50-60% af regulativ bundbredde)	2. grødeslåning (skønsmæssigt 80-85% af regulativ bundbredde)
<u>Saltø å, øvre del</u>					
Piber å	6800 4702	2	C	{ st. 0 - 1009 35 st. 1009 - 2209 55 st. 2209 - 4702 80	50 80 120
Sandrenden	50	-	-	55	80
Afvandingskanal v/Gyldenholm	607	-	-	30	45
Snogebækken	400	-	-	40-75	55-120
Maglemoserenden	1671	7	C	{ st. 0 - 1420 25 st. 1420 - 1671 35	40 50
Pibergrøften (Administre- res af Hashøj kommune)	7700 1708	10	C	st. 0 - 1708 45	70
Kommunevandløb nr. 14	378	14	-	30	50
<u>Saltø å, nedre del</u>					
Møllebækken	6200 3504	3	D/B3	{ st. 0 - 735 30 st. 735 - 3504 50 st. 3504 - 5885 80	50 80 130
Sideløb til Møllebækken	2000	-	-	st. 0 - 450 15	25
Longgrøften	1050	12	B3	50	80
Søndermosebækken	4015	4	B3	{ st. 1621 - 4015 30 sideløb ved st. 1621 30	50 50
Skovholmrenden	2504	11	-	{ st. 1275 - 2290 40 st. 2290 - 2504 55	65 85
Brandholtrenden	1791	8	-	-	-
<u>Suså</u>					
Pilebækken	3392	5	B3	st. 2092 - 3392 50	75
<u>Karrebaksminde bugt</u>					
Bjørnebækken	3350	6	B3	{ st. 0 - 640 70 st. 640 - 2350 75 st. 2350 - 2960 105 st. 2960 - 3350 140	105 120 160 210



Redegørelse for grundlaget og konsekvenserne af tillægsregulativet

Vandløbslovens (lov nr. 302 af 9. juni 1982 om vandløb) indeholder i forhold til tidligere lovgivning om vandløb væsentligt ændrede bestemmelser om blandt andet vandløbsvedligeholdelsen. Denne skal i større grad end hidtil ske under hensyn til de miljømæssige interesser i vandløbet.

Dette fremgår af lovens § 1, hvori er anført, at det skal tilstræbes at sikre, at vandløb kan benyttes til afledning af vand, navnlig overfladevand, spildevand og drænvand. Fastsættelse og gennemførelse af foranstaltninger efter loven skal ske under hensyntagen til de miljømæssige krav til vandløbskvaliteten, som fastsættes i henhold til anden lovgivning.

Disse bestemmelser har den konsekvens, at reglerne om vandløbenes fremtidige anvendelse ikke skal fastsættes ud fra individuelle interesser. Derimod skal der ske en konkret afvejning af alle de interesser, der er knyttet til vandløbet - afvanding, dyre- og planteliv, fiskeri, jagt, sejlads etc. og gerne således, at alle interesser i størst muligt omfang tilgodeses.

Kommunevandløbene i Fuglebjerg kommune skal opfylde de generelle krav, der fastsættes i Vestsjællands amtskommunes planer for vandkvaliteten i vandløbene. Endvidere udgør vandløbene et vigtigt element som bindeled mellem forskellige naturområder.

For at imødekomme disse miljøinteresser og naturhensyn så hurtigt som muligt, har Fuglebjerg kommune besluttet at udarbejde dette tillægsregulativ til de bestående regulativer. En mere miljøvenlig vandløbsvedligeholdelse kan herefter finde sted inden de endelige og reviderede regulativer skal foreligge ved udgangen af 1992.



I tillægsregulativet er fastsat, at vedligeholdelsen skal udføres således, at den vandføringsevne, som de nugældende regulativers skikkelse beskriver, opretholdes.

Generelt gælder, at dimensionerne oftest er større end de i regulativet beskrevne.

Den fremtidige vedligeholdelse vil omfatte:

Bundoprensning:

1 gang årligt og da kun for opretholdelse af regulativbeskrevne dimensioner

Grødeskæring:

2 gange i sommerperioden vurderes grødeskæringsbehovet. Den i bilag 2 nævnte strømmende friholdes for grøde. Der foretages kun grødeskæring ved grødevækst i strømmenden, idet øvrige grødemængder efterlades i vandløbet.

Kantslåning:

Kantslåning udføres generelt ikke. Ved smalle vandløb eller uønskede vækster foretages slåning af brink og kant, og da kun efter 1. september.

Der foretages slåning af tagrør, dunhammer og pindsvineknop - hvor dette måtte forekomme - i hele vandløbets profil efter 1. september.



Den regulativbeskrevne vandføringsevne forringes ikke ved dette tillægsregulativ. Afvandingsevnen om sommeren tilgodeses ved hyppigere grødeslåning i strømrønden. Afvandingsevnen om vinteren tilgodeses ved efterårsoprensning, når der konstateres aflejringer i vandløbet - ellers ingen oprensning.

Vandløbene er i henhold til recipientkvalitetsplanen for vandløb, søer og kystvande i Vestsjællands amtskommune målsat som følger:

Piber å	C	Afledning af vand
Sandrenden	-	
Afvandingskanal v/Gyldenholm	-	
Snogebækken	B3	Karpefiskevand/Alsidigt dyre- og planteliv
Sideløb til Møllebækken	-	
Møllebækken	D	Påvirket af spildevand
Bjørnebækken	B3	Karpefiskevand/Alsidigt dyre- og planteliv
Hulebækken	B1	Gyde- og yngelopvækst område for laksefisk
Pilebækken	B3	Karpefiskevand/Alsidigt dyre- og planteliv
Longgrøften	B3	Karpefiskevand/Alsidigt dyre- og planteliv
Pibergrøften	C	Afledning af vand
Maglemoserenden	C	Afledning af vand
Søndermosebækken	B3	Karpefiskevand/Alsidigt dyre- og planteliv
Skovholmrenden	-	
Brandholtrenden	-	

Recipientkvalitetsplanen foreskriver følgende, som ligger til grund for dette tillægsregulativ:

- Der sker punktvis forbedringer af vandløbenes fysiske forhold samt iværksættes skånsom vedligeholdelse.
- Der skal etableres skyggegivende bevoksning langs dele af vandløbene.



- Der skal etableres mulighed for passage af ørredfisk og ål/karpefisk, hvor vandløbene er spærrede for denne passage.

Med den ændrede vedligeholdelse tilgodeses de miljømæssige krav til vandløbet i videst mulig omfang, indtil revisionen af de enkelte vandløbsregulativer finder sted.

R E D E G Ø R E L S E

Bilag til regulativ for

Longsrøften

Kommunevandløb nr. 17

Næstved kommune

TEORETISK SKIKKELSE

INDHOLDSFORTEGNELSE

	Side
1. INDLEDNING.....	3
2. PLANMATERIALE.....	5
2.1 Regionplantillæg.....	5
2.2 Anden regionplanlægning.....	6
3. OPLANDETS OG VANDLØBETS NUVÆRENDE TILSTAND	7
4. DATAGRUNDLAG OG DATABEHANDLING.....	8
4.1 Opmåling.....	8
4.2 Oplandsafstrømning og tilledninger	9
4.3 Vandspejlsberegninger.....	10
5. FASTSÆTTELSE AF VANDFØRINGSEVNE/TEORETISK SKIK- KELSE	11
6. KONSEKVENSER AF REGULATIVREVISIONEN	12
6.1 Afvandingsmæssige konsekvenser.....	12
6.2 Miljømæssige konsekvenser.....	13
7. HENSIGTSEKTLÆRINGER FOR VANDLØBET	14
7.1 Etablering af beskygning	14
7.2 Miljøforbedring ved udlægning af grus og sten	14
7.3 Frilægning af rørlagte strækninger	14
7.4 Etablering af passagemulighed	14
7.5 Dimensionering af broer	15
7.6 Opfølgning	15

1. INDLEDNING

Ifølge Miljøstyrelsens bekendtgørelse af 15. februar 1985 skal vandløbsregulativer udarbejdet efter vandløbsloven ledsages af en redegørelse, der beskriver de forhold, der har haft betydning for regulativets udarbejdelse. Der skal desuden redegøres for konsekvenserne af regulativets bestemmelser.

Vandløbsloven:

Den nye vandløbslov - lovbekendtgørelse nr. 404 af 19. maj 1992 - indeholder i forhold til tidligere lovgivning om vandløb væsentligt ændrede bestemmelser om blandt andet vandløbsvedligeholdelsen, idet denne skal ske under hensyntagen til de miljømæssige interesser i vandløbet.

Dette fremgår af lovens § 1, hvor det er anført, at det skal tilstræbes at sikre, at vandløb kan benyttes til afledning af vand, og endvidere at fastsættelse og gennemførelse af foranstaltninger efter loven skal ske under hensyntagen til de miljømæssige krav til vandløbskvaliteten, som fastsættes i anden lovgivning.

Disse bestemmelser har som konsekvens, at reglerne om vandløbets fremtidige anvendelse ikke skal fastsættes ud fra individuelle interesser, men skal fastsættes ud fra en konkret afvejning af alle de interesser, der er knyttet til vandløbet - afvanding, miljøhensyn, vandindvinding, fiskeri, jagt etc. - således at alle interesser så vidt muligt tilgodeses.

Regionplan:

Grundlaget for denne afvejning, og hermed for ændringerne i regulativet, er blandt andet indeholdt i Regionplan 1989-2000 for Storstrøms amt.

Regionplanen er amtets overordnede plan, som angiver retningslinierne for udviklingen i området.

De enkelte områder med betydning for vandløbene er uddybet i følgende planer:

- Regionplantillæg for vandområdernes kvalitet 1992 - 2003 for Storstrøms amt.
- Regionplanredegørelse 1989-2000 vedrørende det åbne lands planlægning
- Registrering af vandløb efter naturbeskyttelseslovens § 3. (tidl. § 43 i naturfredningsloven)
- Næstved kommunes spildevandsplan 1990.

Disse planer samt vandløbsloven - med tilhørende bekendtgørelser og cirkulærer vedrørende regulativer for offentlige vandløb - danner baggrund for de forhold, der skal tilgodeses ved revisionen af vandløbsregulativerne.

2. PLANMATERIALE

2.1 Regionplantillæg

I henhold til Miljøbeskyttelsesloven af 1992 har amtsrådet i Storstrøms amt udarbejdet et regionplantillæg for vandområdernes kvalitet 1992 - 2003 for Storstrøms amt.

I regionplantillægget er målsætningerne for vandløbene i amtet fastlagt.

For at målsætningerne kan opfyldes, må vandløbsvedligeholdelsen udføres sådan, at den understøtter de stillede målsætninger.

Målsætningssystemet bygger på en opdeling i 3 hovedmålsætninger: "skærpet", "generel" og "lempet" målsætning. Udgangspunktet er "generel" målsætning, der skal sikre et upåvirket eller kun svagt påvirket dyre- og planteliv.

Målsætningssystemet:

	Målsætning	Beskrivelse
Skærpet målsætning	A Særligt naturvidenskabeligt interesseområde	Vandløb, hvor særlige naturelementer ønskes beskyttet
Generel målsætning	B1 Gyde- og yngelopvækstområde for laksefisk	Vandløb, der skal kunne anvendes som gydeområde og opvækstområde for yngel af ørred og andre laksefisk
	B2 Laksefiskevand	Vandløb, der skal kunne anvendes som opvækst- og opholdsområde for ørred og andre laksefisk
	B3 Karpesfiskevand	Vandløb, der skal kunne anvendes som opholds- og opvækstområde for ål, aborre, gedde og karpesfisk
Lempet målsætning	C Vandløb der skal anvendes til afledning af vand	

Longsgrøften er i henhold til Storstrøms amts recipientkvalitetsplan 1985 målsat som B3.

De generelle krav til vandløbskvaliteten for vandløb med denne målsætning er anført i det følgende:

B3, Karpefiskevand

Vedligeholdelse i et betydeligt omfang vil normalt være i overensstemmelse med recipientkvalitetsplanen, men vedligeholdelsen skal udføres således, at der i videst muligt omfang tages hensyn til de miljømæssige forhold.

Der må ikke findes faunaspærringer i vandløbene.

Skyggegivende beplantning bør etableres langs lysåbne strækninger.

Forureningsgraden må generelt ikke overstige F⁰ II.

2.2 Anden regionplanlægning

Regionplanen:

Longsgrøften er beliggende i et "Område med væsentlige jordbrugsinteresser", "Regionale naturområder med jordbrugsinteresser" og "Byområder".

Jordbrugsplanen:

Longsgrøften er beliggende i et område hvor "Der skal tages særligt hensyn til jordbrugsproduktionen" og "Tidligere udlagte byområder".

Fredningsplanen:

Longsgrøften er beliggende i et område der er klassificeret "Værdifulde landskaber" og "Regionale naturområder"

Longsgrøften er desuden omfattet af naturbeskyttelseslovens § 3.

Skovrejsningsplanen:

Longsgrøften løber gennem et "By- og sommerhusområde" og et område hvor "Ny skov er uønsket"

3. OPLANDETS OG VANDLØBETS NUVÆRENDE TILSTAND

Anvendelsen af Longsgrøftens opland er i vid udstrækning præget af Landbrug.

Ca. 80 % af oplandet anvendes landbrugsmæssigt.

Ca. 20 % af oplandet er bymæssigt bebygget.

Longsgrøften er reguleret i hele sit forløb, og den fysiske variation i vandløbet er generelt temmelig dårlig.

Vandløbets faldforhold er dårlige.

Som følge af vandindvinding i oplandet er vandløbet ofte tørlagt om sommeren.

Dyre- og plantelivet i vandløbet er temmelig begrænset som følge af de dårlige fysiske forhold, vandkvaliteten og den ringe sommervandføring.

Som helhed lever vandløbet i sin nuværende tilstand ikke op til de krav, målsætningen stiller.

4. DATAGRUNDLAG OG DATABEHANDLING

4.1 Opmåling

Vandløbet er opmålt ved nivellement af Hedeselskabets distriktskontor i Rønnede i 1988.

Der er foretaget tværprofilopmåling for hver ca. 100 - 200 meter og desuden er der opmålt tværprofiler i forbindelse med broer m.v. samt ved væsentlige ændringer i vandløbets profil.

Ialt er der opmålt 36 tværprofiler, 7 røroverkørsel, 1 bro, 13 rørtilløb og 2 åbne tilløb.

Opmålingen er henført til Dansk Normal Nul ved følgende GI - fixpunkter:

Punkt nr.	Kote [m]	Beskrivelse
28-08-9020	11.69	Vejen Rønnebæk-Vordingborg landevej, V. side. N. kant af Borup. Ca. 95 m N. for "Boesgaard". Hvidt Hus. Matr. nr. 2b af Borup Ø. gavl. 1.63 m fra N.Ø. hjørne. 0.37 m over terræn.
28-08-1913	10.40	Vejen Næstved.Vordingborg, Ø. side. Ved 5.4 kmst. fra Næstved. 4-lg. stråttækt gård "Krogaard". Matr. nr. 4a af Borup. Stuehuset, S. gavl. 2.00 m fra S.V. hjørne. 0.5 m over terræn.

Nivellementet er inddateret i Hedeselskabets EDB - system VASP. Plot af længde- og tværprofiler er vist i bilag 3 og 4.

4.2 Oplandsafstrømning og tilledninger

Følgende oplandsstørrelser er bestemt for vandløbet:

Station 0	1.2 km ²
Station 1608	3.0 km ²

Følgende oplandskarakteristiske afstrømningsværdier er bestemt for vandløbet:

Vinter 1/11 - 30/4	
Vinter 10 års maksimum	80 l/s · km ²
Vinter 5 års maksimum	65 l/s · km ²
Vinter median maksimum	45 l/s · km ²
Vinter middel	12 l/s · km ²
Sommer 1/5 - 31/10	
Sommer 10 års maksimum	50 l/s · km ²
Sommer 5 års maksimum	40 l/s · km ²
Sommer median maksimum	13 l/s · km ²
Sommer middel	4 l/s · km ²
Median minimum ca.	0,1 l/s · km ²

Vinter 10 års maksimum er den afstrømning, som vinterens største døgnmid-delastrømning overstiger én gang hvert 10. år, i gennemsnit over en lang årrække, og så fremdeles. "Median" svarer til en gentagelsesperiode på 2 år.

Der foreligger ikke enkeltmålinger af vandføringen i vandløbet, og vandføring er derfor skønnet værende lig med vandføringen for Saltø å.

Som referencestation er benyttet st. 57.01 Saltø å med et opland på 63,8 km² og driftperiode 1919-93.

Statistikken må betragtes som usikker, idet små vandløb oftest har endog meget store afstrømninger, og de fundne værdier gælder for noget større oplande.

Alle midler og medianværdier er baseret på reference-perioden 1971-90, medens øvrige sjældnere hændelser er baseret på hele driftperioden, i dette tilfælde 1919-93. Følgende forhold vedrørende tillædninger til vandløbet er fundet i Næstved kommunes spildevandsplan, revideret 1990.

Station m	Bygværksnr./ Udløbsnr.	Maksimal regn- vandstilledning l/s
125	U1502b	70
125	U1503/U1503a	80
308	U1210	27
768	U1208	42
ca. 850	U1212	254
946	U1209	10

Der ledes spildevand fra enkeltejendomme til Longsgrøften.

4.3 Vandspejlsberegninger

Der er udført vandspejlsberegninger med Hedeselskabets stationære strømningssmodel VASP, med henblik på vurdering af de afvandingsmæssige konsekvenser af regulativrevisionen.

De hydrauliske beregninger i VASP foregår som stykvisse beregninger efter manningformlen, med anvendelse af modstandsradius.

Manningtallet, der indgår i formelen, udtrykker vandløbets ruhed, idet et stort manningstal svarer til en lille ruhed og dermed en større vandføringsevne for et givet fald og tværprofil.

Ved beregningerne er manningtallet for Longsgrøftens åbne strækninger gældende for vinterperioden sat til 20, på baggrund af erfaringer fra lignende vandløb.

For rørlagte strækninger er manningtallet sat til 60, mens manningtallet i broer er sat til 35.

5. FASTSÆTTELSE AF VANDFØRINGSEVNE/TEORETISK SKIKKELSE

Af hensyn til de miljømæssige forhold er der i regulativet fastsat krav til vandløbets vandføringsevne, og ikke som tidligere til dets skikkelse.

Vandløbets regulativmæssige vandføringsevne er beskrevet ved en teoretisk vandløbsskikkelse, manningtallet og 2 afstrømningsværdier.

Den regulativmæssige vandføringsevne defineres som de 2 vandspejlsforløb, der beregningsmæssigt optræder i den teoretiske skikkelse ved det angivne manningstal; nemlig ét vandspejlsforløb ved ét ved vintermiddel-afstrømning og ét ved vintermiddel-afstrømning tillagt maksimal regnvandstilledning.

Som høj afstrømningsværdi benyttes vintermiddel-afstrømning tillagt regnvandstilledning og ikke vintermedian-afstrømning, da det er vurderet at den maksimale afstrømning i Longsgrøften vil være en normal vintermiddel-afstrømning tillagt den maksimale regnvejrstilledning.

Ved fastsættelsen af vandløbets teoretiske skikkelse er der taget udgangspunkt i at vandføringsevnen svarende til de opmålte forhold ikke forringes.

Den lille afstrømning i sommerperioden gør det vanskeligt at opretholde en tilstrækkelig stor vanddybde. Vedligeholdelsen af Longsgrøften udføres således, at dannelse af et dobbeltprofil i vandløbet fremmes.

Da det er vandløbets vandføringsevne der skal overholdes, kan vandløbet principielt set antage en vilkårlig skikkelse, sålænge vandspejlsforløbene ved de 2 afstrømningsværdier overholdes.

I regulativet er der indbygget mulighed for en vandspejlsstigning på ca. 10 centimeter, før der skal iværksættes oprensning.

Alle broer er i nærværende regulativ beskrevet i henhold til de faktiske forhold ved opmålingen, dog tillades der ikke bagfald.

Den teoretiske skikkelse er beskrevet som et dobbeltprofil, som skitseret i regulativets afsnit 3.

Tværprofiler af den regulativmæssige teoretiske skikkelse er vist i bilag 4.

I bilag 5 er vist længdeprofiler med beregnede vandspejlsforløb for såvel den teoretiske skikkelse som for opmålingen 1988 og det tidligere regulativ.

6. KONSEKVENSER AF REGULATIVREVISIONEN

6.1 Afvandingsmæssige konsekvenser

Vintervandføringsevnen:

Vandspejlsberegninger for opmålingen 1988 viser, at Longsgrøften generelt har en god vandføringsevne, og risikoen for oversvømmelser langs vandløbet er lille.

I vedlagte bilag er vandspejlsforløbet for nærværende regulativ og opmåling 1988 vist på samme plot til sammenligning, for hver af de ovennævnte afstrømningsværdier.

Vandføringsevnen for nærværende regulativ er generelt uforandret i forhold til opmålingen 1988.

Fra station 1008 til udløbet er vandføringsevnen forringet med op til 40 cm, hvilket skyldes de seneste års overuddybning af Longsgrøften. I nærværende regulativ er bundkoten i udløbet sat til samme kote som koten i Fladså å ved Longsgrøftens tilløb.

Forringelsen vurderes ikke at have væsentlig betydning for dyrkningsmulighederne langs vandløbet.

I bilag 5 er vandspejlsforløbet for nærværende regulativ og opmåling 1988 vist på samme plot til sammenligning, for hver af de ovennævnte afstrømningsværdier.

Sommervandføringsevnen:

Den fremtidige vedligeholdelse med grødeskæring i en slynget strømrende forventes generelt ikke at medføre forringelse af vandløbets sommervandføringsevne. Der efterlades altid grøde i vandløbet, og den tilsvarende reduktion i tværsnitsarealet kan give anledning til et let forhøjet vandspejl ved mindre afstrømninger. Omvendt forventes der en selvrensende effekt i strømrinden som følge af højere vandhastigheder. En eventuel uddybning af strømrinden som følge heraf vil medføre et lavere vandspejl ved mindre afstrømninger.

I store afstrømningssituationer har det erfaringsmæssigt vist sig, at selv relativt store grødemængder normalt kun indebærer begrænsede vandspejlsstigninger, idet grøden lægger sig fladt henover bunden.

For sikring af strømrindens vandføringsevne er der i nærværende regulativ fastlagt 2 grødeskæringsterminer.

6.2 Miljømæssige konsekvenser

Med miljøvenlig vedligeholdelse, udført på basis af kravet til vandløbets vandføringsevne, er der skabt mulighed for en forbedring af de fysiske forhold i vandløbet og dermed for faunaens livsbetingelser.

Vandløbet bliver ikke længere fastlåst i en bestemt skikkelse, men kan ved naturlige processer udvikle en større variation og en mere formstabil morfologi.

Ved oprensning og grødeskæring i en slynget strømrende vil dannelsen af et dobbeltprofil fremmes. Vandføringen vil i store dele af året væsentligst foregå i det nedre profil, hvor de øgede vandhastigheder kan friskylle bunden for fine sedimenter, og hvor der vil være mulighed for dannelse af et regelmæssigt skifte mellem høller og stryg.

I strømrenden vil der generelt være en større vanddybde om sommeren i forhold til tidligere i vandløbet, til gavn for vandløbsmiljøet.

Den efterladte grøde udenfor strømrenden er i sig selv gavnlig for faunaens livsmuligheder, og kan desuden opfange en del finkornet sediment og øge den næringsstofomsætning, der er knyttet til vandløbsplanterne og de mikroorganismer, der lever på planternes blade og stængler.

Regulativets bestemmelser om en dyrkningsfri bredzone på mindst 2 meter og de begrænsede krav til kantslåning vil nedbringe sediment- og næringsstoffilførslen til vandløbet, og planternes skyggegivende effekt vil desuden beskytte mod høje vandtemperaturer i sommermånederne, til gavn for vandløbsfaunaen.

Som helhed vil de nye vedligeholdelsesbestemmelser medvirke til, at vandløbets fysiske tilstand kan bringes i overensstemmelse med dets målsætning.

7. HENSIGTSERKLÆRINGER FOR VANDLØBET

7.1 Etablering af beskygning

For at begrænse grødevæksten og sænke sommertemperaturen i vandløbet ønskes dette beskygget af brink- og kantvegetationen samt af træer og buske, der befinder sig i vandløbets profil og op til 2 meter fra kronekanten.

De skyggegivende urter samt eksisterende træer og buske skal derfor bevares.

Hvis den nuværende vegetation ikke beskygger 60 - 70 % af vandløbet, er det Næstved kommunes hensigt, at en sådan vegetation skal have lov til at etablere sig eller skal kunne etableres ved plantering af træer og buske. Eventuel plantning skal ske under hensyntagen til de i området naturligt forekommende træer og buske, samt til de landskabelige interesser.

7.2 Miljøforbedring ved udlægning af grus og sten

For at forbedre vandløbets miljømæssige forhold er det Næstved kommunes hensigt at udlægge grus og sten på udvalgte strækninger. Det er dog en forudsætning, at den regulativmæssige vandføringsevne overholdes.

7.3 Frilægning af rørlagte strækninger

Af hensyn til miljøet er det Næstved kommunes hensigt at fritlægge rørlagte strækninger til åbent vandløb, hvor og når dette er muligt.

7.4 Etablering af passagemulighed

Det er Næstved kommunes hensigt ved først givne lejlighed at etablere passagemulighed for fisk ved de eksisterende passagespærringer angivet i regulativets afsnit 4.3.

7.5 Dimensionering af broer

Som følge af Næstved kommunes beslutning af 19. april 1994 vedr. dimensioneringsmetode bør broer ved omlægning udføres med nedenstående dimensioner.

Station	Bundkote cm DNN	Rørdiameter cm	Bemærkninger
20 - 32	57 - 57	ø100	
264 - 290			Pumpestation
291 - 302			Pumpestation
486 - 507	169 - 169	ø100	
685 - 690	165 - 165	ø100	
759 - 768	155 - 155	ø100	
778 - 806	131 - 131	ø100	
982 - 1008	120 - 120	ø100	

I vedlagte bilag 5 er vandspejlsforløbet ved vinter median maksimumafstrømning for nærværende regulativ med broer i henhold til Næstved kommunes beslutning af 19. april 1994 vist til sammenligning.

7.6 Opfølgning

De ovenstående forhold og hensigter vil løbende blive vurderet og eventuelt udført under hensyntagen til vandløbets egen udvikling.

Ved revisionen af nærværende regulativ i 2001 foretages en vurdering af behovet for gennemførelse af foranstaltningerne, hvor disse ikke er gennemført.



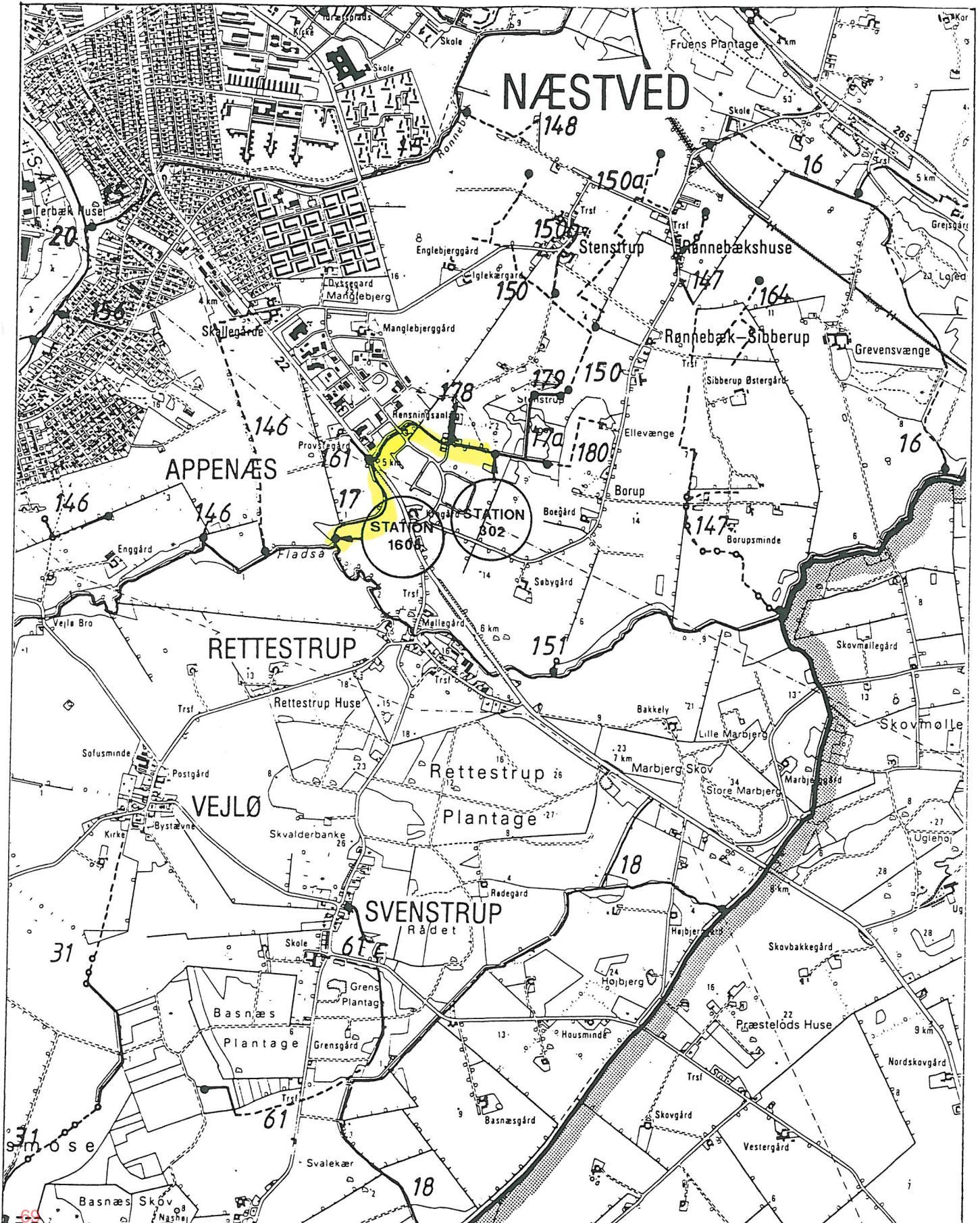
**Næstved
kommune**

Teknisk forvaltning
BROGADE 2 4700 NÆSTVED
Telefon 03 73 99 00

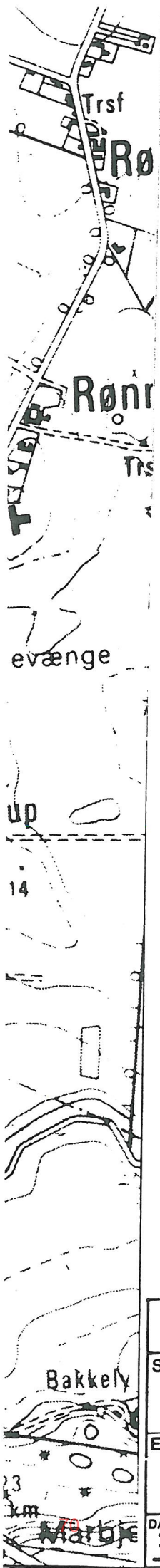
vandløb: LONGSGRØFTEN

nr.: 17

oversigtskort 1:25.000



målsætning: B3



Åbent vandløb m. stationering i meter



Rørlagt vandløb.

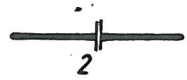


Matr. nr.



G.l. nr. Kote og placering se beskrivelse

9026



Overkørsel m. nr.

OPMÅLT I 1988

NÆSTVED KOMMUNE STADS- OG HAVNEINGENIØREN

SAG		MÅL	TEGN. NR.
Longsgrøften nr. 17-17a-17b-17c		1:10000	1
EMNE		REV. DATO	22.06.93
Oversigtsplan		GODKENDT	
DATO	JOUR. NR.	AFD.	TEGN.
30-11-82	0602G 01/17	SPV	LP
		KONST.	

