



## Pleje- og driftsplan for Stejlehøj

NÆSTVED



<b>ADMINISTRATIVE OPLYSNINGER</b> .....	<b>3</b>
BAGGRUND .....	4
<b>EKSISTERENDE FORHOLD</b> .....	<b>9</b>
BELIGGENHED.....	9
EJERE .....	9
FREDNINGSFORHOLD .....	9
INTERNATIONALE NATURBESKYTTESOMRÅDER (NATURA 2000-OMRÅDER).....	9
NATURBESKYTTESLOVEN.....	11
KOMMUNEPLAN M.M.....	14
ØVRIG RELEVANT LOVGIVNING .....	15
NØDVENDIGE TILLADELSER .....	16
LANDSKAB, GEOLOGI OG HYDROLOGI .....	16
NATUROVERVÅGNING.....	18
NATURTYPEBESKRIVELSE OG ARTSBESKRIVELSE .....	18
KULTURHISTORIE OG ARKÆOLOGI.....	21
REKREATIV UDNYTTELSE.....	22
TEKNISKE ANLÆG.....	22
BESKRIVELSE AF OMRÅDETS TRUSLER.....	23
TIDLIGERE PLEJE OG DRIFT PÅ AREALET.....	23

<b>PLEJE- OG HANDLEPLAN</b> .....	<b>24</b>
FORMÅL .....	24
PLEJEBESTEMMELSER OG HANDLEPLAN.....	26
<i>Område A. Stejlehøj med rundhøj</i> .....	27
<i>Område B. Tilgroet opfyldsareal sydøst for Stejlehøj</i> .....	31
<i>Delområde C: Tidligere afgravet areal mod syd</i> .....	34
<i>Delområde D: Træbevokset skrænt mod vest</i> .....	37
<i>Delområde E: Del af boldbanen mod øst</i> .....	40
<b>LITTERATUR:</b> .....	<b>42</b>
<b>BILAG</b> .....	<b>43</b>
BILAG 1. ARTSLISTE.....	43
BILAG 2. ARTSLISTE - NOVANA.....	46

## Administrative oplysninger

**Områdenavn:** Stejlehøj

### **Plejens art:**

Naturgenopretning / natur- og kulturpleje, formidling, udbygning af rekreative værdier. Øget tilgængelighed for borgerne.

### **Områdets størrelse:**

Ca. 5,7 hektar

### **Ejerforhold for plejeplanområdet:**

Området er en del af matr. 4dq ( ejet af Næstved Kommune) og 3g Pederstrup By. Mogenstrup, og matr. 11b og 1s Myrup By. V. Egesborg ( ejet af private).

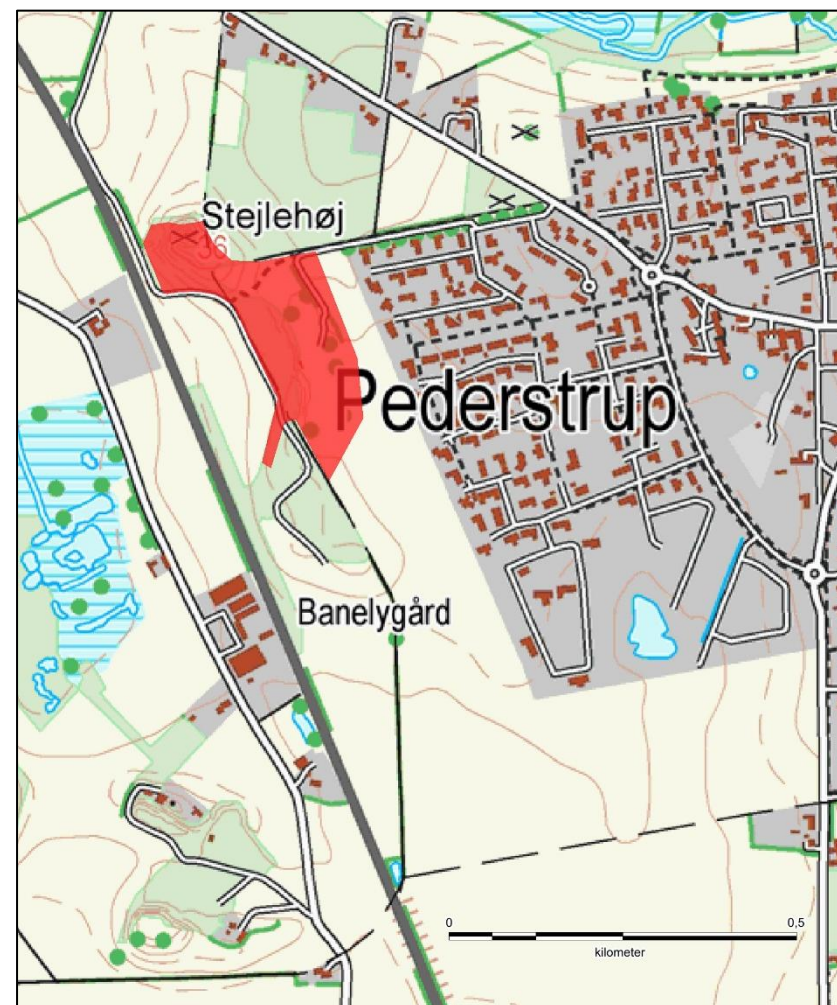
### **Tilsyns- og plejemyndighed:**

Næstved Kommune, Team Miljø.

### **Gyldighed:**

Udarbejdet 18.12.2015.

Plejeplanen er gældende, indtil en ny er udarbejdet.



**Figur 1. Stejlehøj ligger vest for Mogenstrup i Næstved Kommune. Rød markering angiver plejeplanområdet.**

## Baggrund

Stejlehøj er betegnelsen for en bakke beliggende syd for Mogenstrup Ås. Stejlehøj er en del af Myrup Bakker, der som Mogenstrup Ås indgår i det landskab, som blev skabt under afslutningen af den seneste istid, hvor isens afsmeltning aflejrede store mængder sand og grus. Den store mængde sand og grus resulterer i en mager jord som ikke er velegnet til dyrkning og derfor findes der mange næringsfattige overdrev på disse bakker. Overdrev er en sjælden naturtype herhjemme og området rummer en helt særlig flora og fauna med bl.a. de sjældne arter gul evighedsblomst, dueskabiose, voldtymian og markfirben.



Foto. Gul evighedsblomst

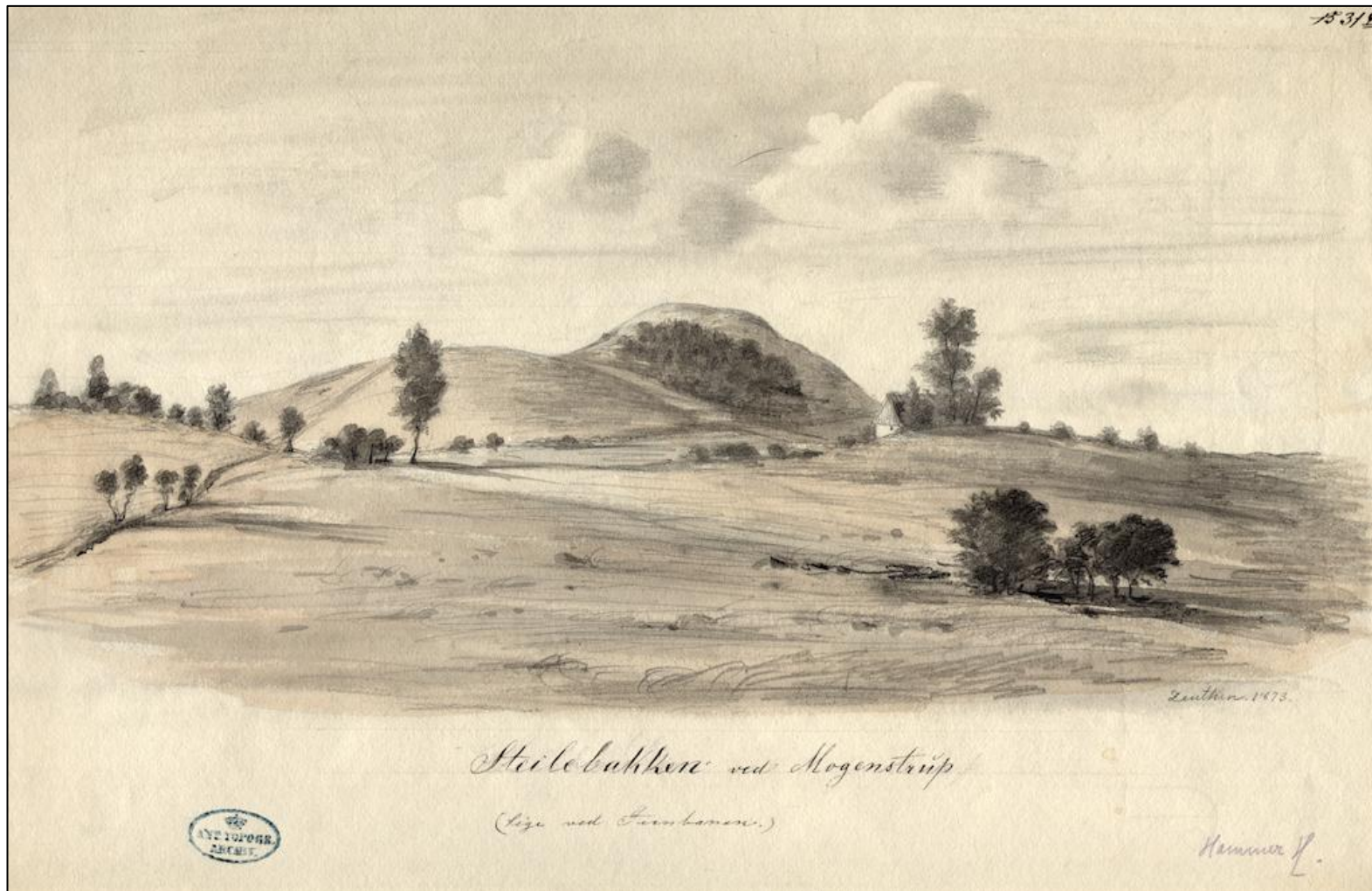


Foto. dueskabiose

Stejlehøj er på sit højeste punkt 36 meter over havet og netop her findes et fredet fortidsminde i form af en rundhøj fra oldtiden.

På højkantskort fra slutningen af 1800-tallet ses det, at Stejlehøj før i tiden har været nærmest uden træbevoksning, som det også tydeligt fremgår af en Herredstegning fra 1873 (Figur 2). På lavkantskortet fra 1930'erne er der påtegnet en nåletræsbevoksning på den nordlige del af højen samt en del opvækst på højens midterste del.

Et flyfoto fra 1954 viser at størstedelen af højen på dette tidspunkt var dækket af træ- og buskbevoksning. I dag er selve stejlehøjen groet til i en kraftig opvækst af krat, træer og buske og kan kun vanskeligt erkendes fra det omkringliggende landskab, ligesom udsigten fra stejlehøjen over det omkringliggende istidslandskab ikke længere er synlig efter løvspring.



Figur 2. Stejlehøj anno 1873 (<http://www.kulturarv.dk/fundogfortidsminder/Lokalitet/89672>)

Baggrunden for denne plejeplan er, at Næstved Kommune ønsker de tidligere lysåbne forhold på og omkring Stejlehøj genskabt til gavn for flora og fauna med tilknytning til overdrev. Plejens formål er også, at fortidsmindet "Stejlehøj" igen skal blive synligt som et markant og karakteristisk landskabselement, til glæde for såvel de lokale beboere som besøgende ude fra, herunder også rejsende på den umiddelbart tilstødende Ringstedbane, hvorfra højen ikke i dag er synlig.

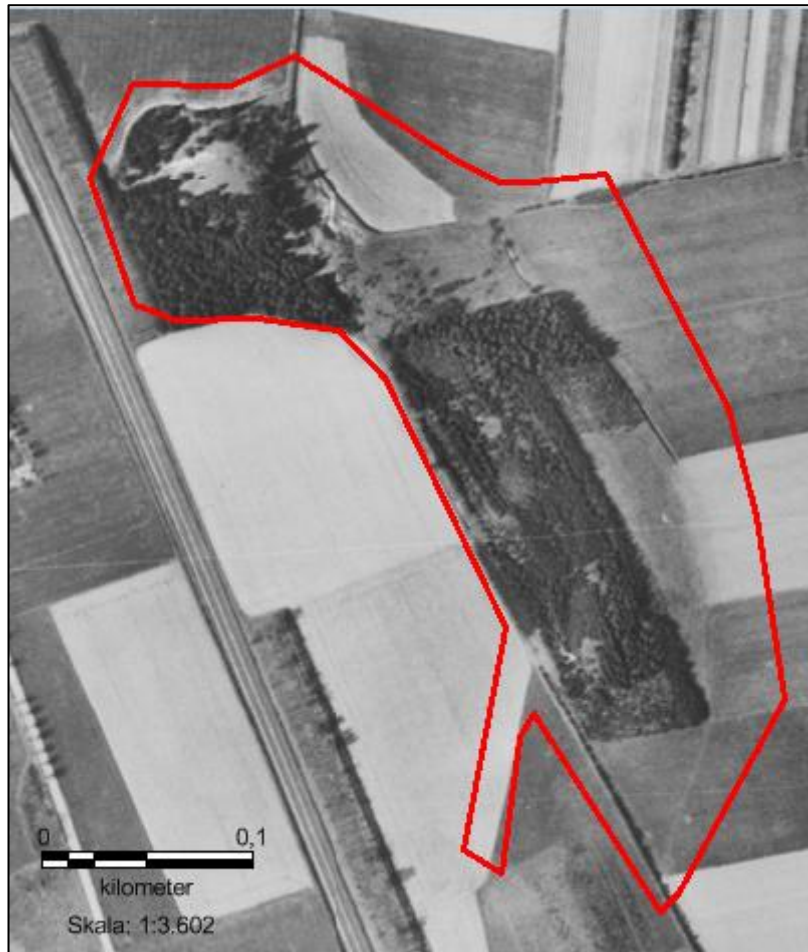
Samtidig er det ønsket at forbedre forholdene for områdets besøgende, der i dag kun har begrænsede muligheder for besøge Stejlehøjs højeste punkt og nyde udsigten over det omkringliggende landskab.

Gennem naturgenopretning og pleje skal der ske en udvidelse af eksisterende overdrev. Ind- og udsynet til fortidsmindet Stejlehøj skal genskabes.

Arealet med egnede levesteder for de sjældne plante- og dyrearter i området, bl.a. markfirben, skal udvides.

De rekreative muligheder i området skal forbedres gennem formidling og etablering af primitive stier samt evt. ved etablering af shelter og bålplads

Plejeplanen skal beskrive, hvorledes disse mål kan opnås og skal sikre, at de nødvendige plejetiltag sker under størst mulig hensyntagen til de eksisterende natur- og publikumsinteresser.



**Figur 3. Luftfotos af Stejlebjerg fra 1954 (til venstre) og 2014 (til højre). Afgrænsningen af plejeplanområdet er vist med rødt.**



## **Eksisterende forhold**

### Beliggenhed

Stejlehøj ligger i den sydlige del af Næstved Kommune umiddelbart vest for Mogenstrup By. Mod syd, vest og nord ligger dyrkede græsarealer, og længere mod vest afgrænses området af Ringstedbanen.

### Ejere

Området for plejeplanen omfatter dele af matr. 3g Pederstrup By. Mogenstrup, og matr. 11b og 1s Myrup By. V. Egesborg som alle er privat ejede. Størstedelen af projektområdet er beliggende i matr. 4dq Pederstrup By. Mogenstrup som er ejet af Næstved kommune.

### Fredningsforhold

På toppen af Stejlehøj findes et fredet fortidsminde i form af en rundhøj fra oldtiden. Ca. 800 meter øst for Stejlehøj, ved Steenhøj og Svalehøj, er fundet henholdsvis endnu en rundhøj fra oldtiden samt en stenkiste fra bronzealderen.

### Internationale Naturbeskyttelsesområder (Natura 2000-områder)

Stejlehøj er ikke en del af et internationalt naturbeskyttelsesområde (Natura 2000-område). Markfirben, der er omfattet af Habitatdirektivets Bilag 4, forekommer ved Stejlehøj. Bilag 4- arter og disses yngle- og rasteområder er strengt beskyttede i det danske landskab, uanset, hvor de forekommer. Se afsnit om dette.



Figur 4. Detailkort over plejeplansområdet (afgrænsning vist med rødt) samt placering af fortidsmindet "Stejlehøj" (kryds) inklusiv 100 meters beskyttelseszone.

## Naturbeskyttelsesloven

I henhold til § 3 i Lov om Naturbeskyttelse er naturtyperne heder, moser og lignende, strandenge og strandsumpe, ferske enge og overdrev, der er over 2500 m<sup>2</sup> samt søer og vandhuller over 100 m<sup>2</sup> beskyttede naturtyper. Ifølge naturbeskyttelseslovens bestemmelser må der ikke uden tilladelse fra de kommunale myndigheder foretages ændringer i naturtilstanden for disse naturtyper.

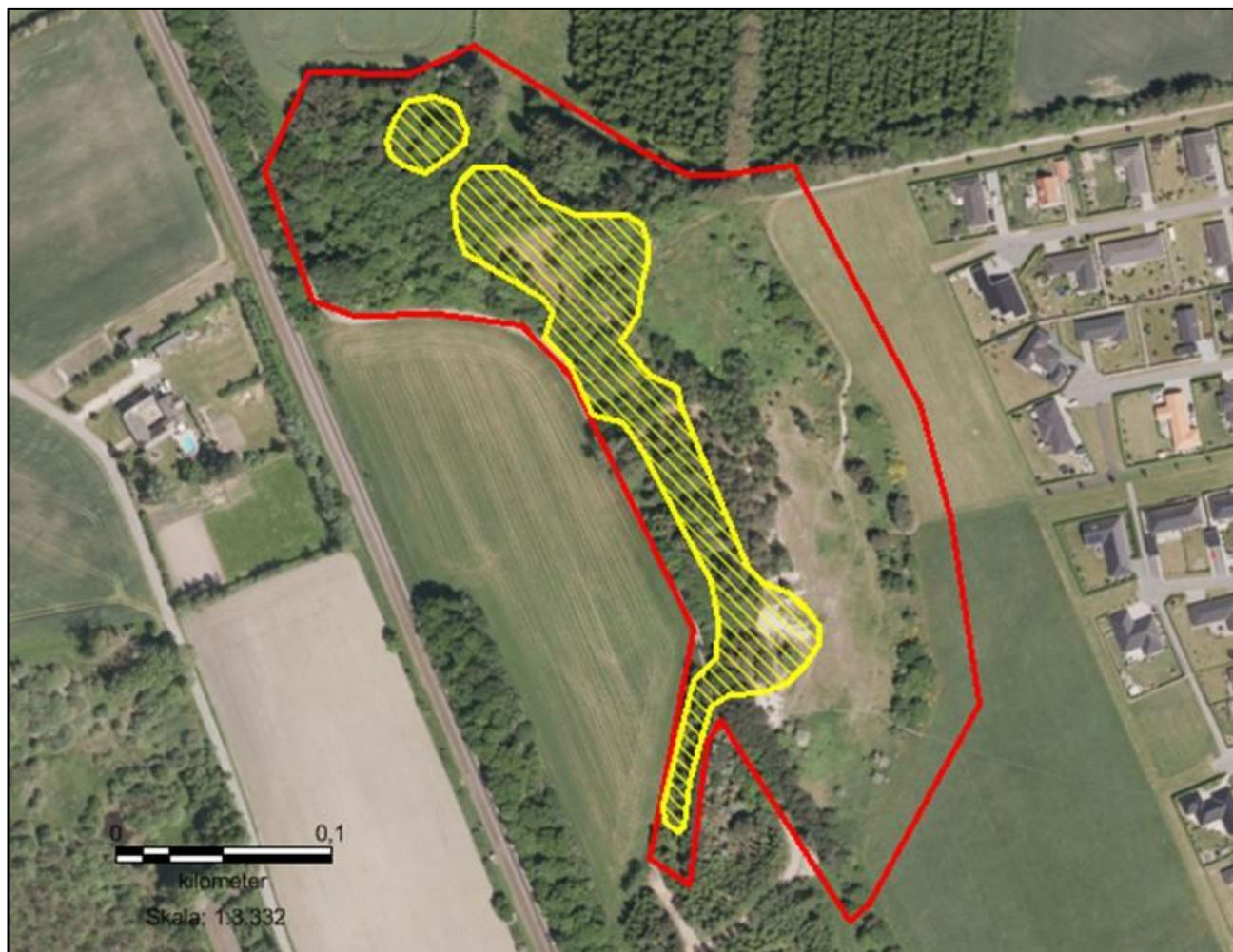
I projektområdet består en del af arealet af naturtypen overdrev og dette areal er dermed beskyttet af naturbeskyttelseslovens § 3 (Figur 5). Der skal i sommeren 2016 foretages en justering af den vejledende §3-registrering i området, da en meget stor del af det tidligere afgravede areal mod syd (delområde C- se senere ) også opfylder kriterierne for beskyttet overdrev.

I nogen afstand fra projektområdet findes desuden beskyttede arealer med sø, eng, overdrev og mose (se Figur 6).

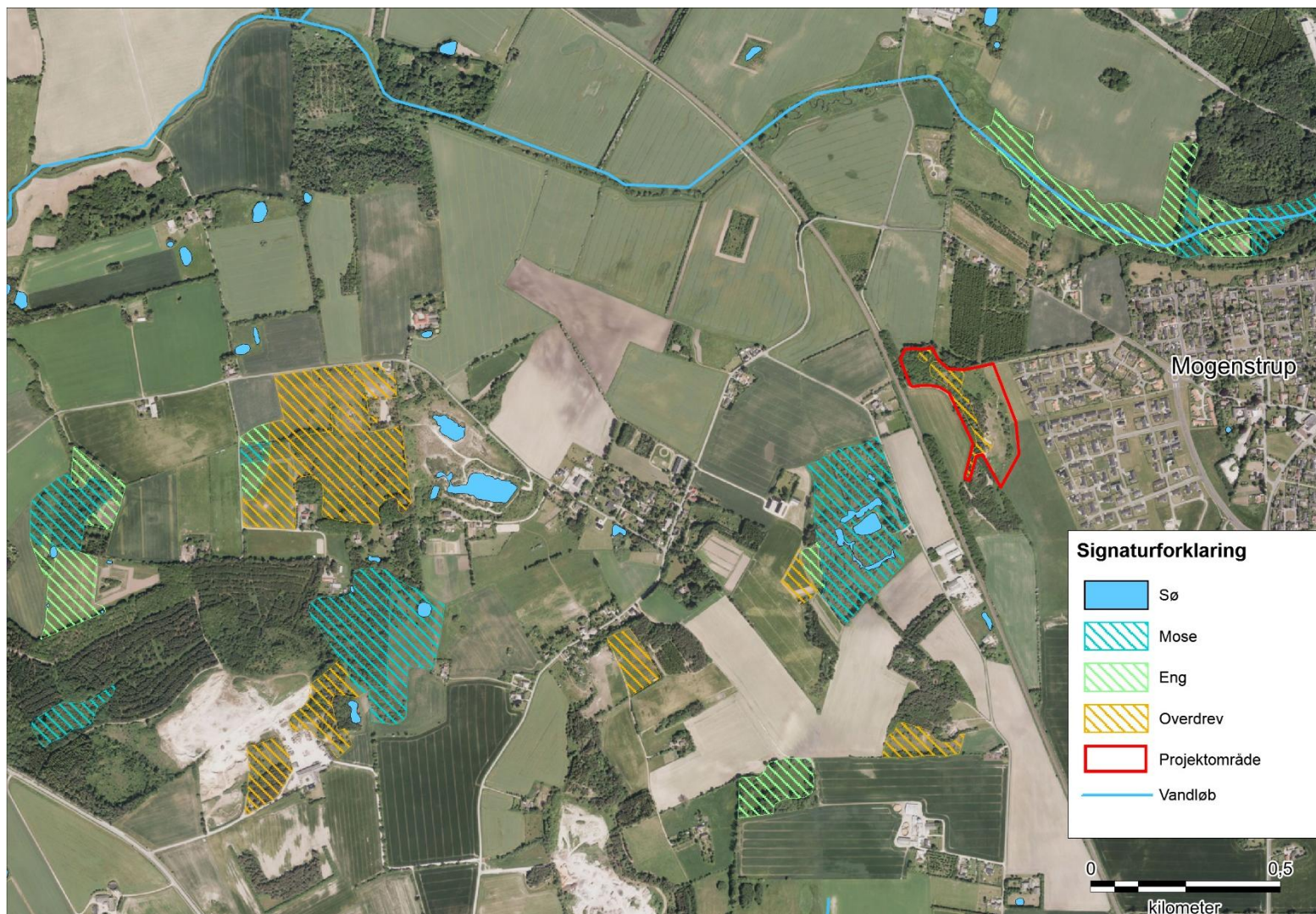
Nord for projektområdet og nordvest for Mogenstrup løber åen Fladså der er et beskyttet vandløb omfattet af naturbeskyttelseslovens § 3. Beskyttelsen indebærer, at der ikke må foretages ændringer i tilstanden af sådanne vandløb ud over almindeligt vedligehold.

Fladså har de senere år gennemgået en større vandløbsrestaurering, idet Næstved Kommune i 2010 iværksatte et EU-støttet projekt, hvor åen på udvalgte strækningen blev genslynget og fritlagt, ligesom der blev udlagt gydegrus.

Naturbeskyttelseslovens § 18 fastlægger desuden en beskyttelseslinje på 100 meter omkring fredede fortidsminder. Bestemmelsen skal beskytte fortidsmindernes betydning som monumenter, fortidsmindernes landskabelige fremtræden, indsynet til og udsynet fra fortidsminderne samt beskyttelse af arkæologiske anlæg under jordoverfladen, som meget ofte ligger i nærheden af fortidsminderne.



Figur 5. Detailkort: kortlagte arealer med overdrev i plejeplansområdet jf. Danmarks Miljøportal (<http://www.miljoportal.dk>).



Figur 6. Projektområdet (rød linje) med omgivende beskyttede naturtyper (<http://www.miljoportal.dk>).

## Kommuneplan m.m.

I kommuneplan for Næstved Kommune 2013-2025 indgår rundhøjen i den nordlige del af plejeplanområdet i et særligt friluftsområde, og området umiddelbart vest for jernbanen indgår i et større sammenhængende bevaringsværdigt landskab. Området vest for jernbanen er desuden udlagt som et areal, hvor skovrejsning er uønsket.

Arealerne, som umiddelbart støder op til plejeplanområdet, er udlagt som særligt værdifulde landbrugsområder, og hele plejeplanområdet indgår desuden i et jordbrugsområde.

Vest for jernbanen er et areal udpeget som et ammoniakfølsomt naturområde, og dette, samt området ved Stejlehøj indgår ydermere i et område med "beskyttede naturtyper mod ammoniak".

Udpegningen som særligt friluftsområde tager udgangspunkt i de områder, hvor landskab og natur rummer store oplevelsesværdier og samtidig er robust over for rekreativ udnyttelse. I disse områder skal landskabet i så høj grad som muligt gøres tilgængeligt for ekstensiv rekreativ udnyttelse og naturformidling, uden at områdernes natur- og landskabsmæssige værdier tilsidesættes.

Bevaringsværdige landskaber er udpeget med formålet at beskytte de landskabelige, naturmæssige og kulturhistoriske kvaliteter i landskabet. Retningslinjerne skal sikre, at der bliver taget hensyn til disse værdier ved nye anlægsarbejder og ændret anvendelse.

Jordbrugsområder er områder, hvor det skal sikres, at anvendelsen af landbrugsjord til jordbrug sker under hensyntagen til et rent miljø og en mangfoldighed i natur og landskab, samt at sikre at inddragelse af landbrugsjord til andre formål begrænses.

De særligt værdifulde landbrugsområder er områder, hvor jordbrugserhvervets interesser skal sikres. I særligt værdifulde landbrugsområder skal der vises særlig tilbageholdenhed med at inddrage arealer til ikke jordbrugs-mæssige formål, og generne for jordbrugserhvervene skal begrænses mest muligt.

Områder, hvor skovrejsning er uønsket, er udpeget på baggrund af naturmæssige, kulturhistoriske og landskabelige interesser. Fredede områder indgår ligeledes i negativ-områderne.

I Grøn Plan for Næstved Kommune 2009-2021 er græsarealet mellem Stejlehøj og Mogenstrup udlagt som et af flere "Grønne områder i byer" omkring Mogenstrup og omegn. Desuden indgår dele af området i Grøn Plan i en grøn forbindelse, hvor der skal tages særlige hensyn til naturen og de rekreative muligheder, når der byudvikles. Formålet med de grønne forbindelser er at sikre sammenhæng mellem byernes grønne områder og indsatsområderne i det åbne land.

Endeligt indgår Stejlehøj i Grøn Plan for Næstved Kommune som en del af Indsatsområde 6 "Istidslandskabet omkring Fladsåen, Mogenstrup Ås, Hammer og Myrup bakker". Det er visionen for området, at der skal være synlige spor af isen, og at mulighederne for opleve istidens landskaber som Åsen, Sandbakkerne og Fladsådalen skal forbedres. Desuden skal levesteder ved å og på overdrev sikres, for fremme et varieret plante- og dyreliv med sommerfugle og firben, og nettet af stier i området skal udvides.

## Øvrig relevant lovgivning

Pleje, herunder også rydning af uønsket vegetation, på oldtidshøjen i den nordlige del af plejeplanområdet, skal ske i overensstemmelse med naturbeskyttelseslovens § 18 (se ovenfor).

Eventuelle træfældninger, rydninger af krat o. lign. skal foretages i overensstemmelse med bekendtgørelse om fredning af visse dyre- og plantearter og pleje af tilskadekommet vildt ("Artsfredningsbekendtgørelsen"), hvoraf det bl.a. fremgår, at forsætligt drab, indsamling m.m. for en række arter ikke er tilladt. Beskyttelsen indebærer bl.a., at redetræer for en række fuglearter samt træer, der fungerer som yngle- og rasteplasser for flagermus ikke kan fjernes uden foregående dispensation fra Naturstyrelsen.

## Nødvendige tilladelser

Ændring i tilstanden af udpegede § 3-områder forudsætter dispensation fra naturbeskyttelsesloven.

Plejeforanstaltninger på et areal omfattet af naturbeskyttelseslovens § 3, der klart tjener til at opretholde områdets hidtidige tilstand, vil dog kunne foretages uden dispensation. Dette gælder for eksempel afgræsning, slæt, fjernelse af selvsået opvækst af træer, buske og invasive arter i begrænset omfang.

Foranstaltninger, der rækker ud over almindelig pleje af områdets hidtidige tilstand, kræver dispensation, selv om de tager sigte på at forbedre naturtilstanden, f.eks. hvis der er tale om en genopretning af en tidligere tilstand.

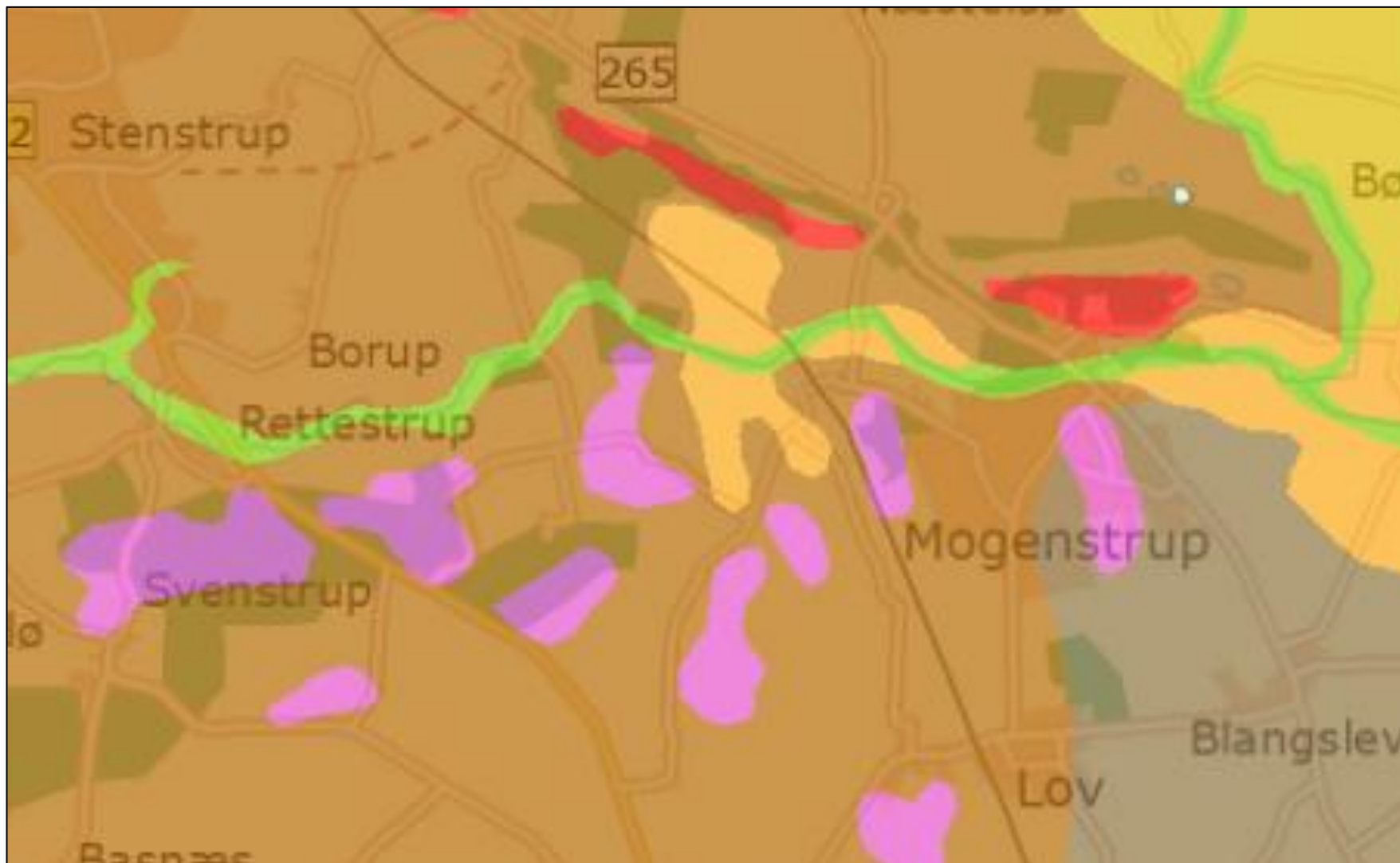
## Landskab, geologi og hydrologi

Stejlehøj er en del af Myrup Bakker, der som Mogenstrup Ås indgår i det landskab, som blev skabt under afslutningen af den seneste istid, hvor isens afsmeltning aflejrede store mængder sand og grus. Stejlehøj er på sit højeste punkt 36 meter over havet, og netop her findes et fredet fortidsminde i form af en rundhøj fra oldtiden.

Højen er en af flere såkaldte issøbakker i området vest for Mogenstrup (Figur 7). Issøbakkerne er dannet de steder, hvor der tidligst opstod hul gennem isen og hvor issøens bund ikke bestod af is, men af jordlagene under isen. Issøen blev i takt med, at isen smeltede fyldt op med smeltevandssedimenter, og står derfor i dag tilbage som bakker i landskabet, når isen udenom er smeltet.

Mogenstrup Ås nord for projektområdet er Sjællands største ås. Åsen består af en markant, langstrakt bakke af sand og grus, der blev aflejret under istiden som en slags afstøbning af en stor smeltevandstunnel. Mogenstrup Ås er blevet til i en tunnel, hvor vandet har løbet i vestlig og nordvestlig retning. Mogenstrup Ås er landets eneste planås, dvs. en ås med bred ryg. Der har været gravet grus i Mogenstrup Ås i mange år, og i dag er der kun rester af den op til 50 m høje og 10 km lange ås tilbage.





Figur 7. Geomorfologisk kort over området vest for Mogenstrup, der viser Stejlehøj som en af flere issøbakker (lilla) syd for Mogenstrup Ås (rødt). Fladså nord for projektområdet (grønt) er karakteriseret som en erosionsdal (Geus.dk).

## Naturovervågning

Der foreligger en botanisk NOVANA- registrering fra området ved Stejlehøj fra august 2014 (Bilag 2).

## Naturtypebeskrivelse og artsbeskrivelse

Markfirben yngler på de sandede skrænter også snog, samt almindelige arter af pattedyr som rådyr og ræv findes i området.



Foto. Markfirben unge fra delområde c



Foto. Markfirben hun fra delområde B

Området er også rigt på dagsommerfugle hvor alm. blåfugl, okkergul randøje og lille ildfugl ses årligt i større antal. I 2013 og 2014 er dværgblåfugl også set i området og har sandsynligvis en bestand i området - larverne lever på

planten rundbælg. Endvidere er der set storpletet perlemorsommerfugl samt alle de mere almindelige arter. Generelt er området insektrigt med græshopper, bier bl.a. den sjældne blåhat jordbi. Bienen søger kun pollen på planterne blåhat og dueskabiose.



**Foto. Blåhat jordbi på dueskabiose**

Svampe og lavfloraen er ikke undersøgt, men der findes formodentligt flere sjældne arter i området bl.a. jordtunger og vokshatte.



Foto. Jordtunge fra delområde c



Foto. Vokshat

Selve den trækledte Stejlehøj med rundhøjen er resterne af en grusbanke, der nu næsten er gravet væk. Umiddelbart sydøst for det tilgroede område med gravhøjen, findes et lysåbent areal, der præges af forekomster af invasive arter som japansk pileurt, bjørneklo, sildig gyldenris m.m. og desuden bærer præg af, at der har tilkørt haveaffald m.m.

Længere mod syd har tidligere tiders grusgravning efterladt et fladt, lysåbent, næringsfattigt areal, hvor en række karakteristiske plantearter med tilknytning til overdrev med tiden er indvandret. Mod vest afgrænses dette område af en høj skrænt bevokset med forskellige arter af nåletræer.

På den nordlige del af det tidligere afgravede areal er der foretaget en jordopfyldning (ca. 2 meter i højden). Dette areal fremstår i dag næringsrigt og med mange invasive arter.

I Storstrøms Amts Bevaringsplan for overdrev fra 1992 hed det om Stejlehøj, at gravhøjen rummer en karakteristisk og artsrig flora med bl.a. en meget stor bestand af den sjældne soløje. Desuden fandtes en meget stor bestand af due-skabiøse, foruden eng-havre, knoldet mjøddurt, bredbladet timian, voldt看ian, knold-ranunkel, almindelig knopurt og stor knopurt. Vår-star blev set først i 1980'erne, men dens aktuelle status kendes ikke. Også nikkende kobjælde har ifølge Storstrøms Amts rødliste om planter fra 2006 vokset på gravhøjen. Planten er sidst set omkring år 2000 med få planter. Planten kan fortsat vokse i området og skal eftersøges. Nikkende kobjælde er national ansvarsart og findes i Næstved Kommune kun ved Stejlebanke. Bakke-soløje og almindelig månerude er også meget sjældne planter, der er nævnt fra området, men disse er ikke registreret i de senere år.

Der er ikke i den landsdækkende fugleregistreringsdatabase DOF-basen defineret en fuglelokalitet for området ved Stejlehøj. I Mogenstrup by er til og juni 2015 registreret 90 forskellige arter af fugle, herunder en række almindelig arter af småfugle med tilknytning til agerland, skov, levende hegn og krat, der også må formodes at forekommer ved Stejlehøj ([www.dofbasen.dk](http://www.dofbasen.dk)). Under besigtigelserne udført i forbindelse med plejeplanen i foråret og sommeren 2015 registreredes bl.a. ringdue, gøg, stor flagspætte, sanglærke, jernspurv, gærdesmutte, rødhals, nattegal, solsort, munk, torsanger, gærdesanger, havesanger, gransanger, løvsanger, gulspurv m.m. i det område, der omfattes af plejeplanen.

## Kulturhistorie og arkæologi

Rundhøjen på toppen af Stejlehøj er som nævnt et fredet fortidsminde. I en beretning fra Nationalmuseet, Danske Afd., Danmarks Oldtid fra 1905 hedder det om fortidsmindet: Rund Høi "Steilehøi". 22 1/2 Meter i Tværmaal, 4 1/2 M. høi. Vestlige Halvdel bevoxet med Grantræer. I en tilsvarende beretning fra 1914 hedder det, at højen er " Beliggende i Agerhjørne. Græsklædt og bevokset med enkelte Grantræer i Ø.-og N. side. Tilgroede Huller i Top".

I 1940 lyder beretningen fra Nationalmuseet, Danske Afd., Danmarks Oldtid at "Stejlehøj", 4,5\*22,5 m. Beliggende i Agerhjørne. Græsklædt og bevokset med enkelte Grantræer i Ø.- og N. Side. Tilgroede Huller i Top". I 2014 har museet desuden foretaget et periodisk tilsyn af den fredede rundhøj.

Der er flere beskyttede sten- og jorddiger nær og et enkelt indenfor (ved selve Stejlehøj) grænserne af det område, der behandles i plejeplanen. Disse er beskyttede mod tilstandsændringer, jf. museumslovens §29a, men berøres heller ikke af de fremsatte plejeforslag.

Uden for området findes to fortidsminder ved Pederstrupvej. Disse fortidsminder kan ved en fremtidig revision af plejeplanen med fordel inddrages i området.

## Rekreativ udnyttelse

Stejlehøj er med sin beliggenhed i udkanten af Mogenstrup by et bynært naturområde af stor rekreativ værdi.

Området er et flittigt benyttet udflugtsmål for de lokale beboere, der anvender området til gåture, løb, udflugter, hundeluftning, cykelture og anden rekreation. Mellem Mogenstrup og Stejlehøj ligger desuden et græsareal, der anvendes til boldspil m.m. Der findes enkelte stier i området, hvoraf en del kan anvendes til cykling eller ridning.

Fra Stejlehøj og ned langs med jernbanen er udlagt et areal, som ikke må bebygges på grund af støj fra jernbanen. Området er kommunalt ejet og bruges til forskellige rekreative formål. I Grøn plan for Næstved Kommune hedder det, at ved en evt. fortsat boligudbygning mod syd kan denne forbindelse med fordel udvides langs jernbanen.

## Tekniske anlæg

Der er ikke tekniske anlæg i selve plejeplanområdet. Umiddelbart vest for området løber jernbanen mellem Næstved og Vordingborg.

## Beskrivelse af områdets trusler

Området har igennem årtier været under tilgroning med buske og træer og er ikke længere synlig i landskabet som det markante landskabselement, den udgør. Selve fortidsmindet er ikke længere synlig fra den tilstødende Ringstedbane eller de tilstødende boligområder. I takt med, at rundhøjen er groet til er det desuden blevet stadigt vanskeligere at komme op på toppen af højen og nyde udsigten over det omkringliggende landskab.

Tilgroning af tidligere lysåbne overdrevarsarealer truer de lyskrævende arter, der er karakteristiske for denne naturtype. Allerede i det daværende Storstrøms Amts bevaringsplan for overdrev fra 1992 hed det, at "behovet for drift er akut. Der bør straks etableres rydning af træer og buske".

De invasive og ikke hjemmehørende planter er i dele af plejeplanområdet en trussel mod områdets biodiversitet, fordi de breder sig på bekostning af de naturlige planter, som de udkonkurrerer.

## Tidligere pleje og drift på arealet

Næstved Kommune har påbegyndt et rydningsprojekt på den træbevoksede skrænt mod syd. Skrænten er et resultat af tidligere tiders grusgravning.

## **Pleje- og handleplan**

### Formål

Plejeplanens formål er at sikre, at områdets tidligere lysåbne præg genskabes til gavn for flora og fauna tilknyttet lysåbne naturtyper samt at sikre, at rekreativ udnyttelse af området også fremover kan finde sted under hensyntagen til områdets naturbeskyttelsesinteresser.

Plejeplanens formål er desuden at forbedre publikums muligheder for at færdes i området, herunder også at kunne besøge selve Stejlehøjen og rundhøjen på toppen for at nyde udsigten over det omkringliggende landskab.

Af praktiske grunde er plejeplanområdet i det følgende inddelt i 5 forskellige delområder, der behandles enkeltvis med hensyn til status, mål og plejetiltag: A: Stejlehøjen med rundhøj, B: Tilgroet opfyldsareal sydøst for Stejlehøj, C: Tidligere afgravet areal mod syd, D: Træbevokset skrænt mod vest, E: Del af boldbanen mod øst.





Figur 8: Delområder for plejetiltag ved Stejlehøj.

## Plejebestemmelser og handleplan

I den indledende engangspleje/førstegangspøje, bringes delområderne tilbage til en tilstand så de kan understøtte formålet. Typisk er der tale om rydning af træer og buske. Prioriteringen er delområde C, D, A, B og E således at der startes med område C. Prioriteringen er foretaget således at de største natur- og kulturværdier sikres først.

Engangsplejen der foretages af kommunen, forventes gennemført således:

Delområde C:	Rydning vinteren 2014/15.
Delområde D:	Delvis rydning i vinteren 2014/15, sommeren 2016 vurderes behovet for yderligere rydning.
Delområde A:	Delvis rydning vinteren 2015/16.
Delområde B:	Delvis rydning i vinteren 2014/15. Evt. supplerende rydning vinteren 2016/17, sommeren 2016 – 18 bør invasive arter bekæmpes.
Delområde E:	Ingen engangspleje.

Den vedvarende pleje, som skal holde delområderne i den ønskede tilstand, bør udføres med nedenstående intervaller – kan dog justeres efter de aktuelle behov. Det vil naturmæssigt være mest optimalt, hvis man lokalt kan danne et naturplejelav, som med håndredskaber, årligt plejer område A-D. Alternativt vil de kommunale områder blive plejet hvert 5-10. år med maskine.

Delområde C:	Hvert 1-5. år fjernes eventuelle selvsåede træer og buske med håndredskaber.
Delområde D:	Hvert år fjernes selvsåede træer og buske med håndredskaber. Alternativt fjernes vedplanter hvert 5-10. år med maskine.
Delområde A:	Hvert år fjernes selvsåede træer og buske med håndredskaber. Alternativt afgræsses området eller vedplanter fjernes hvert 10. år med maskine.
Delområde B:	Hvert år fjernes selvsåede træer og buske og invasive arter med håndredskaber. Alternativt afgræsses området.
Delområde E:	Den hidtidige slåning ekstensiveres og plejes uden brug af gødning eller sprøjtemidler.

## Område A. Stejlehøj med rundhøj



**Figur 9: Delområde A: Stejlehøj med rundhøjen (foto fra 2014).**

### Beskrivelse og status

Delområdet består af selve Stejlehøj, den herpå liggende rundhøj fra oldtiden og de umiddelbart tilstødende omgivelser, samlet ca. 1,53 hektar.

Såvel Stejlehøj som rundhøjen på toppen af denne er groet så meget til, at der ikke længere fra højen er udsigt over det omkringliggende landskab. Højen er heller ikke synlig fra Mogenstrup by eller for de rejsende, der passerer forbi på Ringstedbanen. Tilgroningen truer også de lyskrævende overdrevsplante arter, hvoraf enkelte endnu findes repræsenteret i urtefloraen.

Der er ikke aktuelt en brugbar stiforbindelse fra det tilstødende boligområde i Mogenstrup by til toppen af Stejlehøjen.

Den skovlignende bevoksning i området er tæt og artsrig med bl.a. skovfyr, kirsebær, alm. løn, alm. bøg, stilk-eg, selje-røn, mirabel, ask, rødgran, hassel og vortebirk. Desuden rummer del en del opvækst af syren, alm. hyld, alm. hvidtjørn, brombær m.m. Hist og her på såvel rundhøjen som i resten af området findes fortsat enkelte arter, der er karakteristiske for overdrev, bl.a. bakke-jordbær, almindelig knopurt og hulkravet kodriver.

#### Plejemål for delområdet:

Området skal fremstå overvejende lysåbent med en frit synlig rundhøj og omkringliggende tørre overdrevspartier med "dyrehavepræg".

Højen skal i højere grad end i dag være synlig som et markant landskabselement fra såvel det tilstødende boligområde som fra Ringstedbanen. Adgangsforholdene til højen skal forbedres, og det skal året rundt være muligt at nyde udsigten over det omkringliggende landskab. Området skal rumme gode livsvilkår for arter karakteristiske for overdrev.

#### Plejetiltag:

##### *Engangspleje:*

For at opfylde plejemålet for delområdet skal der foretages en omfattende rydning af træer og buske. Selve rundhøjen skal ryddes 100 %, således at den fremstår lysåben og helt uden opvækst af vedplanter.

I den øvrige del af området ryddes 90 % af træer og buske, idet kun enkelte fritstående og spektakulære skov-fyr, tjørn, hassel, eg og evt. kirsebær efterlades på højen. Det ryddede materiale bør efterfølgende fjernes for at undgå en uønsket tilførsel af næringsstoffer.

Efter rydning skal det slåede materiale fjernes fra området. Ved evt. græsning er det vigtigt med et godt hegn, som vedligeholdes, således at dyr ikke bryder ud af folden. Af hensyn til publikums færdsel og for at minimere slitage på oldtidsmindet anbefales det at anvende får, idet langt de fleste fåreracer vil kunne begrænse ny opvækst af vedplanter og gerne æder buske og løvtræer.

*Vedvarende pleje:*

For at reducere genopvækst af træer og buske og dermed behovet for en ny rydning inden for de næste ca. 10 år, skal området efterfølgende afgræsses, eller der skal foretages en årlig rydning af vegetationen ved hjælp af buskrydder el. lign. omkring de tilbageværende træer.

Det foreslås desuden at etablere en primitiv trampesti med forbindelse fra det tilstødende boligområde til toppen af rundhøjen på Stejlehøj. Stiens forløb markeres i første omgang med pæle, dvs. helt uden befæstning eller anden fysisk påvirkning af underlaget.

Et muligt stiforløb er skitseret i Figur 10, men det foreslås, at det præcise forløb af stien af praktiske grunde markeres efter fjernelse af hovedparten af træerne på højen.



*Område A: Området med den tilgroede gravhøj set fra nordvest nær Ringstedbanen, juni 2015.*

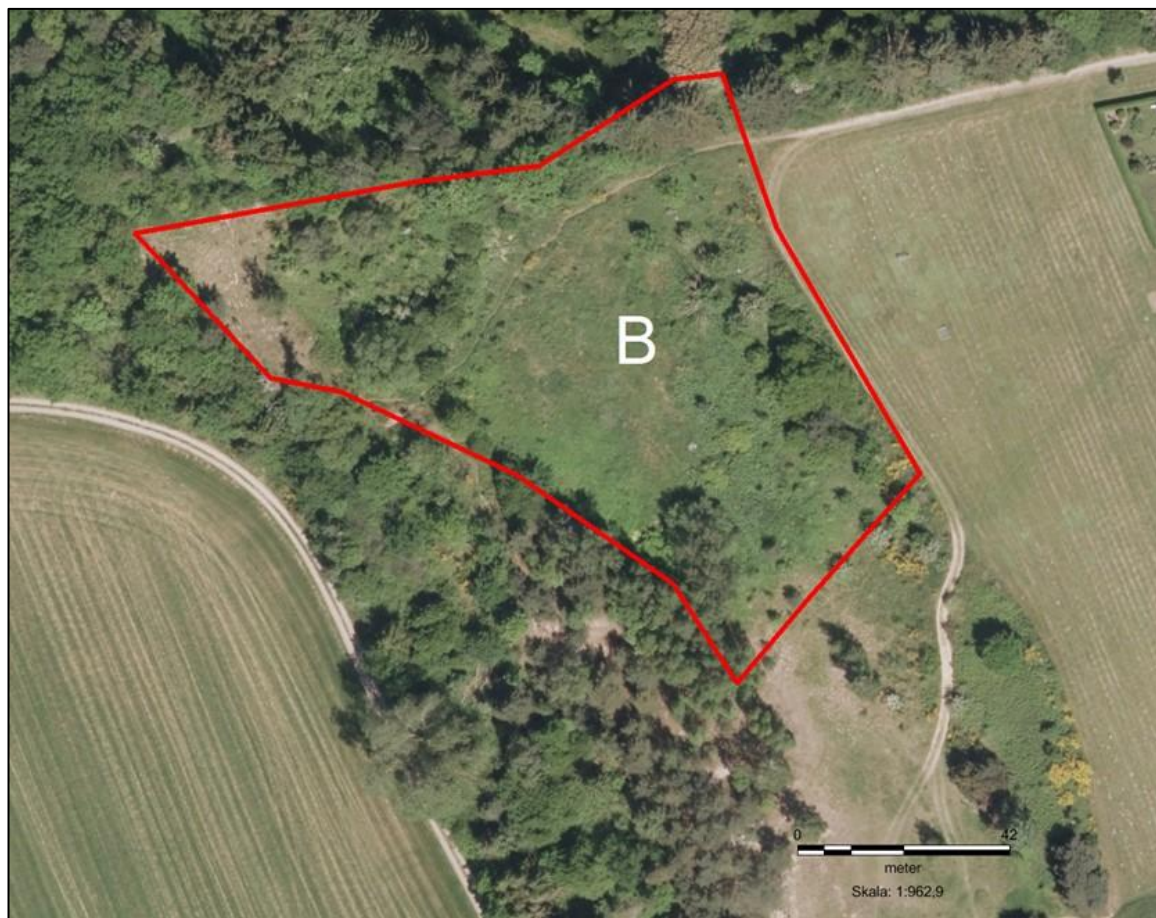


*Område A: Udsigt fra rundhøjen på Stejlehøj i april 2015.*



**Figur 10: Forslag til af omtrentligt forløb af trampesti i delområde A og B.**

## Område B. Tilgroet opfyldsareal sydøst for Stejlehøj



Figur 11: Delområde B: Tilgroet opfyldsareal sydøst for Stejlehøj (foto fra 2014).

### Beskrivelse og status:

Området består af et ca. 0,84 hektar stort tidligere udgravningsområde sydøst for selve Stejlehøj. Området bærer præg af tidligere at have været brugt til aflæsning af store mængder jord, haveaffald m.m. og præges i dag af ret massive forekomster af invasive arter, herunder japansk kæmpepileurt, bjørneklo, sildig gyldenris m.m. Desuden findes bevoksninger af lupin, rød hestehov, snebær m.m.

I områdets nordvestlige hjørne findes dog fortsat områder med karakteristisk overdrevsvegetation, men hovedparten af området vurderes aktuelt at være meget lidt følsomt over for slitage og er med dets beliggenhed velegnet til placering af eventuelle publikumsfaciliteter som borde-bænkesæt, bålplads, shelter o. lign.

### Plejemål for delområdet:

Området skal fremstå som en lysåben eng/overdrev med kun enkelte fritstående træer og uden forekomst af invasive arter. Plejen skal sikre den landskabelige sammenhæng med Stejlehøj og de syd for liggende lysåbne arealer. Det nordvestlige hjørne skal plejes for at fremme overdrevsvegetation

### Plejetiltag:

#### *Engangspleje:*

Ca. 90 % af alle vedplanter fjernes fra arealet, og alle de tilstedeværende invasive arter fjernes fra området ved hjælp af opgravning, rodstikning eller slåning efter de retningslinjer der er angivet for de enkelte arter på Naturstyrelsens hjemmeside:



*Område B: udsigt over området mod Mogenstrup by, juni 2015.*



*Område B: Opvækst af rød hestehov m.m. i april i april 2015.*



<http://naturstyrelsen.dk/naturbeskyttelse/invasive-arter/hvad-kan-jeg-selv-goere/bekaempelse/invasive-plantearter/>

Vegetationsrydninger kan foretages næsten hele året, da der med undtagelse af det nordvestlige hjørne ikke findes sårbare plantearter i området. Af hensyn til markfirben og den øvrige fauna bør skrænterne og bevoksningen mod område E dog først ryddes sidst på sommeren eller i vintermånederne.

Det ryddede materiale bør efterfølgende fjernes for at undgå en uønsket tilførsel af næringsstoffer. Vælges græsning som vedvarende plejeform, anbefales det at anvende får samt at lade området indgå i samgræsning med Stejlehøj og rundhøjen i delområde A.

*Vedvarende pleje:*

For at bevare de lysåbne områder og for at forhindre genindvandring af invasive arter vil det være nødvendigt med vedvarende pleje som afgræsning eller alternativt 1-2 årlige vegetationsrydninger.

Det foreslås desuden at opstille et borde-bænke sæt el. lign. i områdets østlige del, hvor publikum kan gøre ophold m.m. Evt. kan der også her etableres en shelter-plads med bålsted.

**Delområde C: Tidligere afgravet areal mod syd**



**Figur 12: Delområde tidligere afgravet areal mod syd (foto fra 2014).**

### Beskrivelse og status:

Området består af et lavtliggende, fladt og grusgravet areal på ca. 1,40 hektar, der i en årrække har været overladt til fri succession, dvs. at forskellige plantearter naturligt har indvandret til de blotlagte og næringsfattige flader. Allerede nu har en lang række interessante og sjældne plantearter indfundet sig, og området rummer en høj diversitet med bl.a. håret høgeurt, blåhat, bakke-jordbær, almindelig knopurt, hulkravet kodriver, mark-krageklo, gul evighedsblomst, almindelig kællingetand, knoldet mjørdurt, bredbladet timian, bidende stenurt, krybende potentil, sølvpotentiel og rundbælg. Desuden ses lidt spredt opvækst af hvidtjørn.

Ifølge Næstved Kommune er også svampegruppen jordtunger repræsenteret i delområdet. Der er ikke i Danmarks Svampe Atlas registreringer af svampe på Stejlhøj (<http://www.svampeatlas.dk/>).

Området trues ikke af tilgroning, og vegetationsdækket er fortsat meget tyndt og vil være følsomt over for slid, markante engangsindgreb samt vedvarende pleje i form af afgræsning el. lign.

### Plejemål for området

Området skal primært overlades til fri succession, således at den interessante og naturlige indvandring af nye plantearter, der finder sted, også fremover kan ske uhindret.

### Plejetiltag

Hele området er meget sandet og følsomt over for slitage og aktuelt næppe egnet til hverken græsning, slåning eller anden pleje. Området er ikke truet



*Område C: En række plantearter er indvandret til det flade næringsfattige område (juni 2015).*



*Område C: Skrænterne mod vest er en rest af tidligere tiders grusgravning (april 2015).*

af tilgroning. Det foreslås derfor, at arealet som hidtil overlades til fri succession uden større menneskelige indgreb.

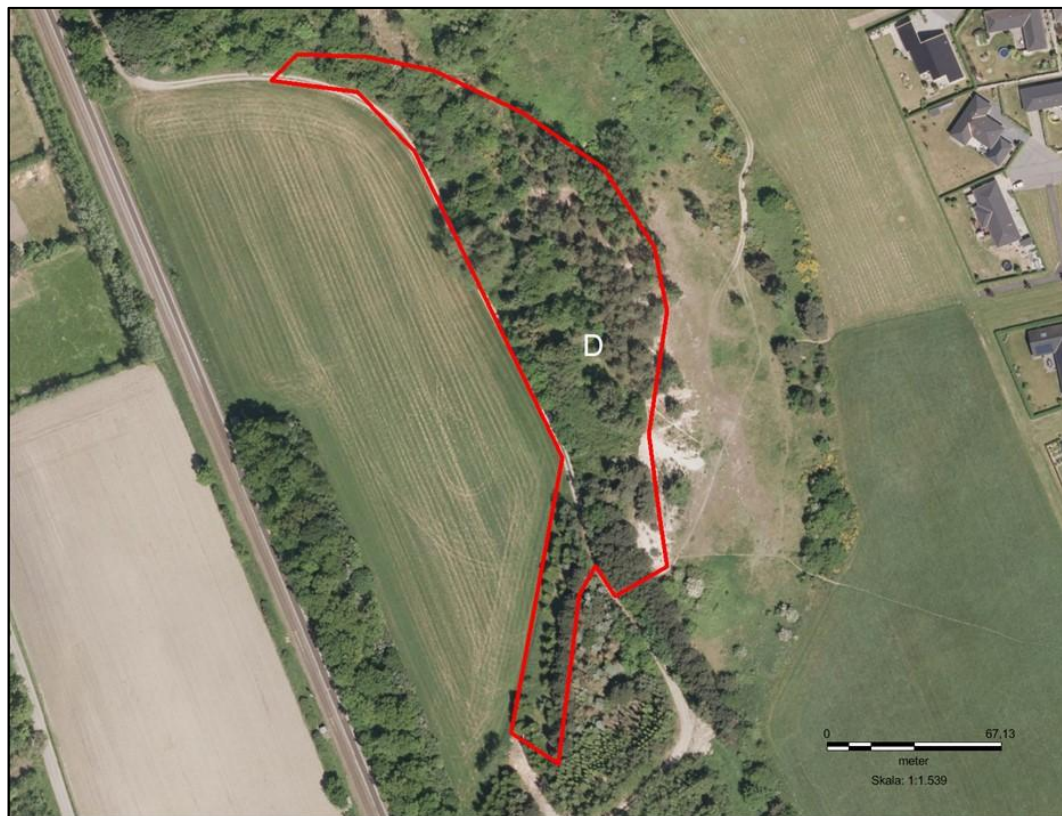
Der er dog mulighed for at tage høslet på den østlige 1/2-del af området da denne del er mere præget af høje græsser en den vestlige del. Et høslet skal foretages i slut maj og/eller september. Evt kan dele af arealet slås uden opsamling i september. Hvis høslættet foretages med maskiner skal der slås på overskyede dage uden sol af hensyn til de ynglende markfirben.

Alle de tilstedeværende invasive arter fjernes fra området ved hjælp af opgravning, rodstikning eller slåning efter de retningslinjer der er angivet for de enkelte arter på Naturstyrelsens hjemmeside

Eventuelt selvsåede træer og buske fjernes hvert 1-5. år, da de på lang sigt vil kunne bortskygge den værdifulde flora.

Hvis områdets lokale beboere hjælper med at fjerne træer og buske, bør dette foretages hvert år, således at planterne er små og rydningen er praktisk overkommelig, idet den kan gennemføres med brug af simple redskaber som handsker, grensaks, ørnenæb m.m. Det optimale vil være, hvis opvæksten kan trækkes op med håndkraft.

## Delområde D: Træbevokset skrænt mod vest



Figur 13: Delområde D: Træbevokset skrænt mod vest (foto fra 2014).

### Beskrivelse og status

Området består af en hovedsageligt træbevokset skrænt, der står tilbage som en rest efter tidligere tiders grusgravning, samlet ca. 1,24 hektar. Længst mod syd findes en række østrigsk fyr, og mod sydvest ligger et lille, næsten helt tilgroet overdrevsareal, der er beplantet med nordmannsgran. Endnu findes dog enkelte typiske overdrevsarter tilbage på arealet. Området rummer desuden mange af de samme arter af træer og buske som delområde A.

Dele af området bærer præg af genopvækst efter tidligere rydninger, samt næringsberigelse som følge af efterladt plantemateriale med forekomst af kvælstofelskende arter som gold hejre, stor nælde, burresterre, agertidsel m.fl.

Vegetationsdækket er særligt på skrænterne meget tyndt og præges hist og her af slitage som følge af færdsel, cykling o. lign.

Skrænterne er levested for markfirben og ræv.

### Plejemål for delområdet:

Området skal fremstå lysåbent og med "dyrehavepræg" med opvækst af kun enkelte solitære eg, hassel, skovfyr, tjørn og evt. kirsebær. Skrænterne skal fortsat kunne tjene som levested for markfirben og muldlaget kan fjernes i mindre områder så der fremkommer egnede æglægningssteder. Der skal skabes en bred urterig bræmme mod grusvejen til bl.a. markfirben og blåhatjordbi.



*Område D: tilgroet overdrevsareal mod syd (juni 2015).*



*Område D: udsigt mod syd langs den vestlige grænse af området (april 2015).*

### Plejetiltag:

#### *Engangspleje:*

Ca. 70 % af den eksisterende bevoksning ryddes, således at området vil fremstå betydeligt mere lysåbent, end tilfældet er i dag. Rydningen foretages efter de samme principper som i delområde A, idet enkelte fritstående og spektakulære eksemplarer af eg, skovfyr, hassel, tjørn og evt. kirsebær efterlades. Behovet for rydning er særligt akut på det lille overdrevarsareal længst mod syd.

Rydningen bør af hensyn til den eksisterende flora og fauna foretages efterår eller vinter. For at reducere mængden af genopvækst, skal der de første 3-5 år foretages en årlig rydning af vegetationen, herunder alle nye vedplanter og høje urter. Det afskårne materiale skal hurtigst muligt fjernes fra området. Enkelte små bunker af løvtræ – stammer og grene, kan efterlades på arealet til insekter og svampe samt som skjul og overvintringssted for padder og krybdyr.

Muldlaget kan fjernes i mindre områder, så der fremkommer egnede æglægningssteder med løst sand/grus til markfirbenet.

#### *Vedvarende pleje:*

Arealet vurderes ikke at være egnet til afgræsning pga. skrænternes følsomhed og de praktiske problemer med at placere de nødvendige hegn på de stejle skrænter.

På længere sigt bør området plejes ved at fjerne opvæksten af vedplanter hvert 5-10 år, eller alternativt ved at lade områdets beboere fjerne opvæksten hvert år. Ved at fjerne opvæksten årligt bliver opgaven mere overkommelig og kan gennemføres ved brug af simple redskaber.

### Delområde E: Del af boldbanen mod øst



**Figur 14: Delområde D: Del af boldbanen mod øst (foto fra 2014).**

#### Beskrivelse og status

Området omfatter en stribe på ca. 0,72 hektar af del boldbane, der adskiller Mogenstrup fra selve naturområdet ved Stejlhøj. Store dele af arealet er meget næringsfattigt. Arealet slås regelmæssigt og har på den nordlige del med



tiden fået karakter af overdrev med bl.a. store sammenhængende bevoksninger med håret høgeurt, blåmunke m.m. og har derfor stor naturmæssig værdi.

Plejemål for delområdet:

Området skal bevares lysåbent og helt uden opvækst af vedplanter. Målsætningen er at skabe en blomsterrig bræmme mod grusgraven.

Området skal fungere som en bufferzone, der beskytter den interessante flora og fauna i det tilstødende område mod gødskning og sprøjtemidler/pesticider.

Plejetiltag:

Området skal fortsat anvendes til boldspil og lignende formål. Området skal plejes uden brug af gødning eller sprøjtemidler.

Den nuværende drift giver ikke planterne mulighed for at blomstre. Slåningen bør reduceres til én max. to gange årligt. Det mest optimale er at foretage et høslet, med efterfølgende fjernelse af høet når det har smidt frø. En almindelig brakpudsning omkring 1. juni og/eller medio september kan dog også forbedre forholdene i forhold til den nuværende drift. Dette vil sikre en rig blomstring i sommermånederne. Arealets størrelse taget i betragtning er der både mulighed for at tilgodese de sjældne planter med en mere ekstensiv drift og have en fodboldbane samt mulighed for andre rekreative interesser. Der kan evt slås en sti på et par meters bredde langs kanten af grusgraven, hvor en del borgere færdes.

## **Litteratur:**

Bevaringsplan for overdrev i Storstøms Amt 1992. – Storstrøms Amt.

Grøn Plan 2009-21, Næstved Kommune, 2009.

Danmarks Miljøportal: <http://www.miljoportal.dk>

Danmarks Svampeatlas: <http://www.svampeatlas.dk/>

Dofbasen.dk 1970-2015: Observationer indtastet i DOF-basen per 20. juni 2015: <http://dofbasen.dk/>

## Bilag

### Bilag 1. Artsliste

#### Artsliste for området ved Stejlehøj, Næstved - juni 2015

<b>Område A</b>	Knoldet mjødurt	Fredløs, alm	Asparges
Alm. bøg	Knopurt, alm	Gold hejre	Bakkestjerne, bitter
Alm. hvidtjørn	Kodriver, hulkravet	Hestehov, rød	Blæresmælde
Alm. hylde	Korbær	Hjortetrøst, hamp	Bredbladet timian
Alm. løn	Krageklo, mark	Hundegræs, alm	Bunke, bølget
Kirsebær	Kørvel, vild	Hvidtjørn, alm	Bynke, mark
Skovfyr	Løgekarse	Japansk kæmpepileurt	Draphavre
Syren	Markarve	Knopurt, alm	Gul evighedsblomst
Stilkeg	Ranunkel, bidende	Kulsukker	Hejre, blød
Selje-røn	Rottehale, eng	Lupin	Hundegræs, alm
Mirabel	Røllike, alm	Pastinak, vild	Hvidtjørn, alm
Ask	Skovmærke	Potentil, krybende	Høgeurt, håret
Rødgran	Slåen	Sildig gyldenris	Jordbær, bakke
Bened	Snerre, burre	Skvalderkål	Hundegræs, alm
Hassel	Snerre, hvid	Slåen	Hvidtjørn, alm
Vorte-birk	Svingel, rød	Svaleurt	Knopurt, alm
Blæresmælde	Syre, alm	Svingel, rød	Kodriver, hulkravet
Draphavre	<b>Område B</b>	Tidsel, ager	Kællingetand, alm
Hindebær	Bjørneklo, kæmpe	Vejbred, lancet	Limurt, nikkende
Hundegræs, alm.	Bynke, grå	<b>Område C</b>	Merian
Jordbær, bakke	Draphavre	Agermåne, alm	Mjødurt, knoldet

<b>Artsliste, fortsat - juni 2015</b>			
Okseøje, hvid	Hundegræs, alm		
Perikon, prikbladet	Høgeurt, håret		
Potentil, krybende	knopurt, alm		
Potentil, sølv	Kongelys		
Rundbælg	Nordmannsgran		
Røllike, alm	Oksetunge, læge		
Slangehoved	Okseøje, hvid		
Sneglebælg, humle	Pastinak, vild		
Snerre, gul	Rejnfang		
Stenurt, bidende	Rødgran		
Svingel, rød	Slangehoved		
Vejbred, lancet	Slåen		
Vårsalat, tandfri	Stenurt, bidende		
Ærenpris, tveskægget	Syre, alm		
<b>Område D og E</b>	Tjørn		
Bakkestjerne, bitter	Vikke, gærde		
Blæresmælde	Vikke, tofrøet		
Bynke, grå			
Draphavre			
Fyr, østrigsk			
Gedeskæg, eng			
Havtorn			

**Artsliste for  
grusgravsområdet ved  
Stejlehøj, Næstved -  
oktober 2014  
v/Carsten Horup Bille**

Blærdesmælde	Knopurt, stor	Timian, smalbladet
Blåhat	Kodriver, hulkravet	Tjærenellike
Blåmunke	Kongepen, alm.	Vejbred, glat
Brændbæger, eng-	Krageklo, mark-	Vejbred, lancet-
Brunelle, alm.	Kællingetand, alm.	Vikke, muse-
Bynke, mark	Kørvel, vild	
Draphavre	Nælde, stor	Jordtunger
Enghavre, alm.	Okseøje, hvid	
Fløjlsgæs	Perikon, prikbladet	Markfirben, ynglende
Frytle, mark-	Pimpinelle, alm.	
Gederams	Potentil, sølv-	
Gulaks, vellugtende	Rejnfan	
Gulerod	Rundbælg	
Gyldenris, alm.	Røllike, alm.	
Gul evighedsblomst	Skabiose, due-	
Gyvel	Slåen	
Hundegræs, alm.	Sneglebælg, humle	
Høgeurt, håret	Snerre, gul	
Klokke, liden	Star, sand-	
Kløver, hare-	Star, spidskapslet	
Knopurt, alm.	Stenurt, bidende	

## Bilag 2. Artsliste - NOVANA

### Artsliste for området ved Stejlehøj, NOVANA 07-08-2014

Ager-padderok	Burre-snerre	Håret høgeurt	Stor knopurt
Ager-snerle	Draphavre	Håret viol	Sølv-potentil
Ahorn	Due-skabiose	Knoldet mjødurt	Udspærret dværgbunke
Alm eg	Dunet havre	Korbær	Vild gulerod
Alm gyldenris	Eng-havre	Krybende potentil	Voldtimian
Alm hundegræs	Eng-rottehale	Lancet-vejbred	Vorte-birk
Alm pimpinelle	Fladstrået rapgræs	Liden klokke	
Alm røllike	Foder-lucerne	Markarve	
Alm røn	Gedeskæg coll.	Mark-bynke	
Alm syren	Glat hund-rose	Mark-krageklo	
Art af lav	Grå-bynke	Mark-stenkløver	
Ask	Gul evighedsblomst	Mirabel	
Bnved	Gul kløver	Muse-vikke	
Bidende ranunkel	Gul snerre	Nikkende limurt	
Bidende stenurt	Hindbær	Prikbladet perikon	
Bitter bakkestjerne	Hulkravet kodriver	Rundbælg	
Bladmos	Humle-sneglebælg	Rød svingel	
Blæresmælde	Hvas randfrø	Rød-gran	
Blød hejre	Hvid okseøje	Selje-røn	
Blåhat	Hvid stenkløver	Skov-fladbælg	
Bugtet kløver	Hvidtjørnslægten	Skov-fyr	

