

# Følgegruppemøde for kollektiv trafik

**12. september 2023**

Foto: Sydtrafik

Sekretær, Michael Stonor Nielsen, Center Teknik og Miljø, Team Trafik  
– mail: [mivni@naestved.dk](mailto:mivni@naestved.dk) – tlf. 5588 6224



NAESTVED

# Dagsorden

- Velkommen
- Trafikbestilling 2024
  - Tids- og procesplan
  - Økonomi
  - Høring- og høringsmateriale
  - Katalog over sparemuligheder
  - Administrationens anbefaling til TB2024
  - Bruttoliste over ønsker til TB2024
- Omlægning af 602 og buspullert i Fensmark (forslag)
- Flextur og Plustur – status
- Eventuelt





# Trafikbestilling 2024 – vigtige datoer

Frist for indkomne ønsker fra borgere og følgegruppe mv. til TB2024: **Senest 30. april 2023** ✓

TB2024 skal politisk behandles:

- **14. august 2023** – Plan-, Teknik- og Lokaldemokratiudvalget, 1. beh. inden høring ✓
- **9. oktober 2023** – Plan-, Teknik- og Lokaldemokratiudvalget, 2. beh. efter høring
- **23. oktober 2023** – Økonomiudvalget
- **31. oktober 2023** – Byrådet

Bestilling til Movia **inden den 31. oktober 2023.**

Høring af TB2024 til lokalråd, følgegruppe, Næstved Pendlerklub, skolebestyrelser og interesseorganisationer fra **15.08.23-17.09.23.** ✓

Ikrafttrædelse af **bestilling ultimo juni 2024.**

(Tilpasning af køreplaner i december 2023 i relation til DSB's køreplansændringer)



# TB2024 – Økonomi (opdateret)

**Kommunens budget inkl. flextur: 48,41 mio. kr.**

Movia, budgetoverslag 2024 v/ uændret kørsel inkl. tilskud til fællesudgifter	36,37 mio. kr.
+ Kommunebusser	10,05 mio. kr.
+ anslået udgift til Flextur og Plustur i 2024	4,15 mio. kr.
+ øvrige udgifter (stoppesteder, personale mv.)	0,33 mio. kr.
+ <u>forventet efterregulering for regnskab 2023</u>	<u>6,00 mio. kr.</u>
<b>= Udgift i alt ved TB2024</b>	<b>56,90 mio. kr.</b>
<b>Forventet underskud:</b>	<b><u>- 8,49 mio. kr.</u></b>

Bufferpuljen var ved opgørelse af Regnskab 2022 på 4,267 mio. kr.

Regnskabsresultatet hos Movia for 2022 betyder, at Næstved Kommune skal efterbetale 7,73 mio. kr. vedr. kollektiv transport. Regning modtages i januar 2024, men bogføres på regnskab 2023. Det betyder, at hele den opsparede bufferpulje anvendes. Kollektiv trafik forventer pt. et underskud på ca. 2,7 mio. kr. i 2023.

Underskuddet forventes at blive dækket af overskud på vintervedligeholdelses- og vejafvandingskontoen i 2023.



# Høringsmateriale – Trafikbestilling 2024

## Høringsmateriale:

- Referat pkt. 78 fra Plan-, Teknik- og Lokaldemokratiudvalgets møde – 14.08.23
- Bilag 1 - Evaluering af opgradering af linje 601A - notat fra Movia
- Bilag 2 - Estimat 1 for 2023 fra Movia
- Bilag 3 - Budget 2024, 1. beh. fra Movia
- Bilag 4 - Økonomisk overblik for kollektiv transport - TB2024 **(er gennemgået)**
- Bilag 5 - Justering af priser for flextur inkl. analyse - notat fra Movia
- Bilag 6 - Sparekatalog ved Trafikbestilling 2024 **(vil gennemgå)**
- Bilag 7 - Uddybning af sparekatalog - notat fra Movia
- Bilag 8 - Bruttoliste over ønsker til TB2024 **(vil gennemgå)**

Administrationen vil samle evt. hørings svar i en hvidbog og kommentere forslagene inden at de vil blive forelagt Plan-, Teknik- og Lokaldemokratiudvalget den 9. oktober 2023.

Hørings svarene vil også blive vedlagt i deres fulde længde.



# Katalog over sparemuligheder – TB2024

Nr.	Linje(r)	Ændring	Estimeret passagertab	Estimeret besparelse pr. tabt passager (kr.)	Estimeret reduceret tilskudsbehov
1	Plustur	Nedlæggelse af plustur	1.200	250	300.000
2A	Flexstur	Takstjustering til 68 kr.	3.300	188	620.000
2B	Flexstur	Takstjustering til 54 kr.	2.700	185	500.000
3A	603	Frekvensreduktion – hverdage	17.500	43	750.000
3B	603	Nedgradering til pendlerlinje	43.500	41	1.800.000
4	603	Frekvensreduktion – weekend	21.500	42	900.000
5A	615	Omdannelse til skolebus*	30.500	33	1.000.000
5B	615	Omdannelse til daglinje*	19.500	8	150.000
6	611	Reduktion til dagslinje	9.500	26	250.000
7	611	Nedlæggelse af drift på lørdage	4.000	25	100.000
8	608	Lukning af linje	9.500	11	100.000
9	602	Nedgradering til pendlerlinje	52.000	9	450.000
10	601A	Frekvensreduktion	139.000	8	1.100.000
<b>Delsum</b>			<b>353.700</b>		<b>8,01</b>

5,3  
mio. kr.

\* Linjen er tværkommunal og besparelsen forudsætter derfor enighed med Slagelse og Sorø Kommuner.



# Katalog over sparemuligheder – TB2024

Nr.	Linje(r)	Ændring	Estimeret passagertab	Estimeret besparelse pr. tabt passager (kr.)	Estimeret reduceret tilskudsbehov
11	605	Lukning af linje**	34.000	53	1.800.000
12	604	Lukning af linje**	47.000	43	2.000.000
13	607	Lukning af linje***	5.000	16	80.000
<b>Delsum</b>			86.000		3,88
<b>TOTAL</b>					11,9

\*\* Forslaget medfører frigivelse af busmateriel. Det anbefales, at Næstved Kommune benytter busmateriellet andetsteds mhp. At undgå at skulle betale kompensation til operatøren. Hvis busmateriellet ikke besluttet benyttet andet sted vil den kontraktlige kompensation overstige besparelsen.

\*\*\* Linjen benytter busmateriel fra linje 605 og vil derfor skulle flyttes til anden vognplan, hvis Næstved Kommune beslutter af nedlægge linje 605, men beholde linje 607. Dette vil skulle afklares, hvis besluttet.





# Adm. anbefaling til TB2024

**Anbefalede besparelser på årligt 5,3 mio. kr. (effekt af besparelser i 2024 er 2,65 mio. kr.) Det opbyggede underskud forventes fuldt afviklet i 2026 ved uændrede forhold.**

- **Forslag 2A:** Takstjustering på Flextur fra 41 kr. til 68 kr. pr. tur. (fuld effekt allerede i 2024) - **0,62 mio. kr.**
- **Forslag 3B:** Nedgradering af 603 til pendlerlinje udenfor sommersæson (halvtimes drift på hverdage ml. kl. 7-9 og 14-18. Timesdrift indtil kl. 7, ml. kl. 9-14 og kl. 18-24) - **1,8 mio. kr.**
- **Forslag 4:** Reduktion af 603 til timesdrift i weekender udenfor sommersæson - **0,9 mio. kr.**
- **Forslag 5B:** Omdannelse af 615 til dagslinje med timesdrift mellem Skafterup og Fuglebjerg ml. kl. 6-18 - **0,15 mio. kr.**
- **Forslag 7:** Nedlæggelse af lørdagsbetjening på linje 611 - **0,1 mio. kr.**
- **Forslag 8:** Nedlæggelse af linje 608, én morgenafgang ml. Næstved St. og Industrivangen - **0,1 mio. kr.**
- **Forslag 9:** Nedgradering af 602 til pendlerlinje (halvtimes drift på hverdage ml. kl. 7-9 og 14-18. Timesdrift indtil kl. 7, ml. kl. 9-14 og kl. 18-24) - **0,45 mio. kr.**
- **Forslag 10:** Reduktion af 601A til 20 minutters drift på hverdage kl. 06-20, samt halvtimes drift lørdag, søn- og helligdage - **1,1 mio. kr.**
- **Forslag 13:** Nedlæggelse af 607, tre afgangse mellem Næstved St. og Herlufsholm - **0,08 mio. kr.**



Bruttoliste over ønsker til den kollektive trafik ved Trafikbestilling 2024

Buslinje	Beskrivelse af ønske	Frist	Kan igangsættes fra	Administrationens bemærkninger	Bemærkninger fra Movia
602	Ønske om betjening af de nye ældreboliger ved Maglebjerg og Maglebjerg Allé langs Fensmarkvej ved at omlægge linje 602.	Næste trafik bestilling oktober 2023	Juni 2024	<p>Linjen blev i 2017 omlagt fra Fensmarkvej til Øverup Allé på anmodning fra passagerer fra Fensmark, der ønskede kortere transport til Handelsskolen og Næstved Storcenter. Ruten går efter Handelsskolen retur til Fensmarkvej af hensyn til bl.a. elever til Susåskolen, afd. Holsted.</p> <p>Hvis ruten lægges tilbage til kun at betjene Fensmarkvej vil det betyde at Næstved Megacenter og Handelsskole ikke vil blive betjent af linje 602. Det kan administrationen ikke anbefale.</p> <p>Et alternativ er at bussen fra Fensmark kører "lidt snoet" ad Fensmarkvej, Mælkevejen og Øverup Allé. Ruten vil dog betyde en væsentlig omvejskørsel og en langt mindre effektiv busrute. Af den årsag kan administrationen heller ikke anbefale det alternative forslag.</p>	Movia kan ikke anbefale at undlade betjening af Næstved Storcenter og Handelsskole, der er hyppigt benyttede stoppesteder med gennemsnitligt 120 af- og påstigere (Næstved Storcenter) og 40 af- og påstigere (Handelsskolen). Begge er blandt de 6 mest benyttede stoppesteder.
602	<p>Forslag om at linje 602 fra Fensmark kører ad Øverup Allé, Køgevej og Ringstedgade. Øvrig rute ønskes uændret.</p> <p>Forslaget vil betyde mere direkte kørsel.</p> <p>Forslagsstiller anfører, at for hovedparten af borgere i Fensmark er stoppestederne ved Kvægtorvet, Sygehuset og Handelsskolen/ Næstved Storcenter langt de vigtigste.</p>	Næste trafik bestilling oktober 2023	Juni 2024	<p>Administrationen kan oplyse, at ruten blev omlagt i 2017 som beskrevet ovenfor. Det blev dengang vurderet, at det var vigtigt at bussen efter Øverup Allé, kørte ad Holsted Allé og den indre del af Fensmarkvej af hensyn til også at kunne betjene elever til Susåskolen, afd. Holsted.</p> <p>Administrationen kan på baggrund af bemærkningerne fra Movia ikke anbefale ønsket.</p>	<p>Movia kan oplyse, at omlægning af linje 602 vil medføre fjernelse af betjening af stoppestederne "Næstved Storcenter", "Mejerivej", "Rønnevej", "Elverhøjsvej" og "Skovbrynet". Omlægningen vil totalt set berøre gennemsnitligt 170 af- og påstigere pr. dag, der i stedet vil skulle benytte sig af stoppesteder på Køgevej og Ringstedgade, og dermed få ml. 150 og 800 meter længere til et stoppested.</p> <p>Det forventes ikke, at den besparede rejsetid for passagererne i Fensmark vil medføre en større stigning i antallet af passagerer. Derimod må det forventes, at den forøgede afstand til et stoppested vil medføre et fald i antallet af passagerer med linje 602. På den baggrund kan Movia ikke anbefale en omlægning.</p>

Bruttoliste over ønsker til den kollektive trafik ved Trafikbestilling 2024

Buslinje	Beskrivelse af ønske	Frist	Kan igangsættes fra	Administrationens bemærkninger	Bemærkninger fra Movia
??	Forslag om ny buslinje, der kan betjene bl.a. Stenlængegårdsområdet, Retail Park og ældreboligerne ved Maglebjerg. Forslaget går på at bussen fra Næstved St. kører ad Farimagsvej - Rampen - Kildemarksvej - Østre Ringvej - Stenlængegårdsvej - Ring Øst - Køgevej - Jupitervej - Vestergårdsvej - Øverup Allé - Fensmarkvej - Østre Ringvej - Ringstedgade - Farimagsvej - Næstved St.	Næste trafik bestilling oktober 2023	Juni 2024	<p>Administrationen har anmodet Movia om beregninger på forslaget.</p> <p>Administrationen kan ikke anbefale ønsket grundet den økonomiske situation.</p>	<p>Movia har foretaget en beregning af linjeføringen med 16 dobbeltture på hverdage og 8 dobbeltture lørdage samt søn- og helligdage. Opgraderingen som foreslået vil medføre et estimeret øget tilskudsbehov på 1,8 mio. kr.</p> <p>Med udgangspunkt i erfaringer fra lignende linjer i Næstved Kommune formodes linjen, at medtage 140.000 passagerer pr. år. Dermed vil etablering af den foreslåede linje medføre en omkostning på 12,8 kr. pr. passager.</p>
602 630R	Ønske om at der etableres stoppesteder til betjening af Retailpark ved Næstved Megacentrum, da der er langt at gå fra nuværende kollektiv trafik. Ønsket går på f.eks. at etablere buslommet på Køgevej for 630R eller at lade 602 eller anden buslinje betjene området. <b>GENANMODNING</b>	Næste trafik bestilling oktober 2023	Juni 2024	<p>Administrationen kan oplyse, at der i forbindelse med udviklingen af etape 2 af erhvervsområdet ved Retail Park er planlagt ét stoppested i hver retning på Køgevej tæt ved ny rundkørsel ved udmundningen af Øverup Erhvervsvej.</p> <p>Der vil desuden blive etableret ét stoppested yderligere i hver retning på Køgevej ved Retailpark.</p> <p>Stoppestederne vil blive betjent af linje 630R.</p> <p>Administrationen kan ikke anbefale en omlægning af linje 602, da det vil give en u hensigtsmæssig omvejskørsel for at betjene Retailpark.</p>	<p>Movia kan ikke anbefale en omlægning af 602, da denne rute i højere grad har karakter af lokalbus i området.</p>

Bruttoliste over ønsker til den kollektive trafik ved Trafikbestilling 2024

Buslinje	Beskrivelse af ønske	Frist	Kan igangsættes fra	Administrationens bemærkninger	Bemærkninger fra Movia
611	Ønske om at afgang kl. 6.55 på linje 611 fra Everdrup til Næstved, der blev indsat af hensyn til skoleelever også kommer til at køre i skoleferier.	-	December 2023	Administrationen kan oplyse, at det allerede er aftalt med Movia, at ændringen vil ske i forbindelse med køreplansskiftet i december 2023. Ændringen kan ikke ske før, da operatøren har krav på behørigt varsel.	
611	Ønske om at linje 611 i retning mod Everdrup ændrer linjeføring fra Snesere, så den kører ad Brøderupvej og via Karlshøj og Lunden til Everdrup. Her skal bussen vende og køre samme vej retur mod Brøderup. I Brøderup skal bussen køre ad Svingkærvej/Sneserevej og til Røddersvej, (hvor det ønskes at den skal have korrespondance med 102A). Efterfølgende skal bussen vende og køre retur til Korsildeskolen inden at den fortsætter ad Brøderupvej ad samme rute mod Næstved igen. <b>GENANMODNING</b>	Næste trafik bestilling oktober 2023	Juni 2024	Ønsket blev også undersøgt sidste år.  Administrationen bemærker, at det ikke er muligt at opnå en god og optimal korrespondance mellem linje 611 og 102A, da deres indbyrdes prioriteter ikke levner mulighed herfor. Førsteprioriteten for linje 611 er bundet op af korrespondance med toget mod København via Næstved Station. Linje 102A er efter Region Sjællands beslutning bundet op af højere prioriteret betjening i Køge som bybus og korrespondance med tog på Køge Station.  Det er ikke en mulighed at kombinere de nuværende prioriteter og samtidig prioritere en optimal koordinering af de to linjer i Tappernøje. Movia har ved tidligere lejligheder udarbejdet køreplansskitser for linje 611, der prioriterer korrespondance til/fra linje 102A i Tappernøje, senest i november 2020. Konsekvensen af denne prioritering var at linje 611 dels fik forringede korrespondancer til/fra tog i Næstved, dels ikke kunne løse de elevbefordringsopgaver som linjen pt. udfører til/fra Fladsåskolen.	Movia vurderer fortsat ikke, at det ud fra en busfaglig vurdering giver værdi at ændre linjen til det foreslåede.  Den foreslåede ændring vil medføre en væsentlig omvejskørsel for passagerer til/fra Tappernøje.  Passagergrundlaget i det ønskede område er desuden for spinkelt til rutekørsel, og der kan gives en bedre betjening af lokalområdet med kombinationen af nuværende ruter og Flex-produkter, som kommunen allerede har idag.  Movia kan ikke anbefale ændringen. Skulle kommunen ønske at gennemføre, kan ændret økonomi og busbehov beregnes.

Bruttoliste over ønsker til den kollektive trafik ved Trafikbestilling 2024

Buslinje	Beskrivelse af ønske	Frist	Kan igangsættes fra	Administrationens bemærkninger	Bemærkninger fra Movia
611	Forslag om, at køretiderne på linje 611 tilpasses hele dagen igennem, så der bliver korrespondance med andre buslinjer på Næstved St. i stedet for toget mod Kbh. F.eks. at ankomsttiden til Næstved St. bliver minuttal 40 i stedet for minuttal 59.	Næste trafik bestilling oktober 2023	Juni 2024	<p>Administrationen har anmodet Movia om at undersøge og beskrive konsekvenserne for korrespondancer ved en ændret ankomsttid som foreslået.</p> <p>Administrationen vurderer, at forslaget generelt vil betyde øgede ventetider for pendlere, der skal med toget, som vurderes at være de væsentligste og største rejsestrømme.</p> <p>En ændring af ankomsttiden kan desuden udfordre køreplanlægningen af de ture, der har relevans for betjeningen af Fladsåskolen, afd. Korskilde.</p> <p>Administrationen vil på baggrund af Movias bemærkninger anbefale at fastholde princippet om, at ankomsttiden planlægges efter at tilgodese afgangstiderne for de største rejsestrømme bedst muligt - i dette tilfælde toget mod Kbh.</p> <p>Administrationen anbefaler derfor at fastholde nuværende prioritering.</p>	<p>Linje 611 er i dag planlagt med en prioriteret korrespondance til regionaltoget mod København og Nykøbing Falster, hvor også de største rejsestrømme er.</p> <p>Flyttes ankomsttidspunktet på Næstved St. til .40, fremfor .59 vil ventetiden for passagerer mod København forøges fra 8 til 10 minutter, mens rejsende mod Nykøbing Falster vil få en forøget ventetid fra 15 minutter til 34 minutter. Det vurderes ikke, at den forøgede ventetid på toget mod København har stor påvirkning på transportmiddelvalget for de rejsende. Derimod vurderes ventetiden at kunne få passagerer mod Nykøbing Falster til at fravælge den kollektive transport, hvis muligt.</p> <p>For korrespondancer til andre buslinjer gælder, at regionallinjerne 620R og 630R lige knapt får halveret ventetiden, mens rejsende videre med lokallinjerne 602 og 603 vil få afkortet ventetiden med ca. 10 minutter. For korrespondancer til linje 640 vil der blive 4 minutter at skifte i, hvilket vurderes sårbart, når der skiftes til en linje med timesdrift.</p> <p>For rejser videre med linje 480R, 570, 680 og 670 vil ventetiden blive øget med gennemsnitligt 20 minutter.</p> <p>En flytning af ankomsttidspunktet på Næstved St. vil medføre længere ventetid for nogle korrespondancer og kortere for andre. Der er derfor ikke nogen entydig konsekvens.</p> <p>En ændring skal dog også vurderes ud fra ringetider på Fladsåskolen, afd. Korskilde. Ved en ændring vil elever ankomme 20 minutter tidligere til skolen.</p> <p>Linje 611 køres idag med 2 busser. Hvis ankomsttidspunktet flyttes vil det have indflydelse på alle linjens afgang. Linjen er idag tilrettelagt efter bl.a. ringetider på skoler, og forudsat, at disse bindinger stadig fastholdes vil linjen ikke kunne køres med 2 busser, men have behov for mere materiel for at kunne tilgodese de prioriterede korrespondancer. Movia anbefaler derfor ikke at rykke ankomsttidspunktet på Næstved St. til .40.</p>

Bruttoliste over ønsker til den kollektive trafik ved Trafikbestilling 2024

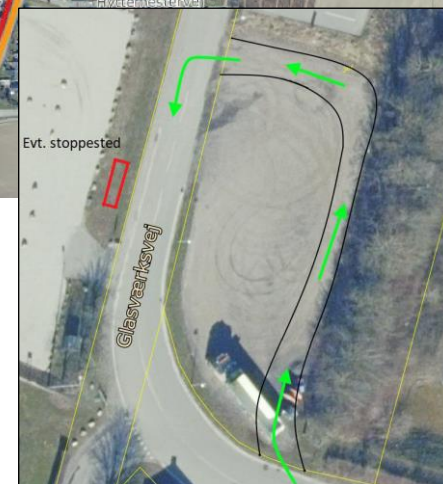
Buslinje	Beskrivelse af ønske	Frist	Kan igangsættes fra	Administrationens bemærkninger	Bemærkninger fra Movia
611	Ønske om opgradering fra timesdrift til ½-times drift på alle hverdage frem til ca. kl. 8.40 af hensyn til pendlere mv.	Næste trafik bestilling oktober 2023	Juni 2024	Administrationen kan ikke anbefale ønsket grundet den økonomiske situation.	Movia har foretaget en beregning med et tillæg på 5 enkeltafgange pr. morgen således, at der etableres halvtimesdrift. Opgraderingen som foreslået vil medføre et øget tilskudsbehov på 1,0 mio. kr. med en passagertilvækst på 10.000 passagerer pr år, svarende til en investering på 100 kr. pr. ny passager.
611	Forslag om, at den ene afgang om morgenen og de 3 om eftermiddagen, der er planlagt af hensyn til skoleelever til Fladsåskolen, afd. Korskilde udtages af køreplanen for 611. I stedet ønskes turene oprettet på en selvstændig Kommunebus.	Næste trafik bestilling oktober 2023	Juni 2024	Administrationen kan ikke anbefale ønsket, da det vil betyde omkostninger til finansiering af en ekstra bus uden en tilsvarende forventning om flere passagerer.	

Bruttoliste over ønsker til den kollektive trafik ved Trafikbestilling 2024

Buslinje	Beskrivelse af ønske	Frist	Kan igangsættes fra	Administrationens bemærkninger	Bemærkninger fra Movia
611	Ønske om timedrift alle årets dage også lørdage, søn- og helligdage. <b>GENANMODNING</b>	Næste trafik bestilling oktober 2023	Juni 2024	<p>Linje 611 har timesdrift alle hverdage mellem kl. ca. 6-17 - herefter hver anden time frem til ca. kl. 22.</p> <p>Administrationen kan ikke anbefale ønsket grundet den økonomiske situation.</p> <p>Administrationen vurderer at flextur og plustur i forhold til tilskudsbehov vil være et bedre alternativ, da prisen pr. passager ved en flextur i gennemsnit ligger på ca. 176 kr. pr. tur.</p> <p>Plan-, Teknik- og Lokaldemokratiudvalget har vedr. weekendbetjening tidligere besluttet 4 afgangse om lørdagen, som lokalrådet har været med til at fastlægge tidsbåndene for.</p>	<p>Movia har tidligere foretaget beregning med 19 dobbeltture på hverdage og 17 dobbeltture lørdage samt søn- og helligdage. Opgraderingen som foreslået vil medføre et øget tilskudsbehov på ca. 2,4 mio. kr. med en passagertilvækst på ca. 10.000, svarende til en investering på ca. 240 kr. pr. ny passager.</p> <p>Movia vurderer, at behovet vil kunne dækkes bedre og billigere med brug af Flex-produkter.</p>

# Omlægning af 602 og buspullert

- Administrationen blev ved TB2023 anmodet om at undersøge mulighederne for bedre betjening af Holmegaard Værk.
- Buspullert på Tørvevej har gentagne gange været udsat for hærværk.
- PTLU skal beslutte om ruten skal omlægges til kørsel ud og hjem af Glasværksvej, og om der skal etableres en vendeplads. Ved forslaget kan Tørvevej lukkes permanent.
- Alternativt kan stelen repareres, og nuværende linjeføring bibeholdes. (indebærer risiko for nyt hærværk).
- PTLU har udsat behandlingen til d. 09.10.23, da de ønsker at høre lokalråd, skoler og beboere i nærheden af pullerten.
- Høringsperiode fra 28. august til 10. september.
- Alle hørings svar fremlægges for PTLU.





# Flextur og Plustur - status

FLEXTUR 2023	Antal rejser	Antal passagerer inkl. medrejsende	Total udgift
Januar	1.515	1.676	262.081,33
Februar	1.277	1.399	209.740,74
Marts	1.676	1.853	342.868,74
April	1.343	1.474	257.420,37
Maj	1.520	1.700	280.926,95
Juni	1.367	1.489	239.361,14
Juli	707	768	118.706,17
August			
September			
Oktober			
November			
December			
<b>Total</b>	<b>9.405</b>	<b>10.359</b>	<b>1.711.105,44</b>



# Flextur og Plustur – status (2)

PLUSTUR 2023	Antal rejser	Antal passagerer inkl. medrejsende	Total udgift
Januar	113	142	20.477,93
Februar	77	100	15.233,55
Marts	90	105	20.622,72
April	83	120	17.615,85
Maj	115	146	23.741,93
Juni	101	129	22.250,73
Juli	79	118	17.460,73
August			
September			
Oktober			
November			
December			
<b>Total</b>	<b>658</b>	<b>860</b>	<b>137.403,44</b>
<b>Samlet for Flextur og Plustur</b>	<b>10.063</b>	<b>11.219</b>	<b>1.848.508,88</b>



# Eventuelt

Link til præsentationer for følgegruppen:

[Link til præsentationer for følgegruppen](#)



## **Reklamefinansierede læskærme i Næstved by**

Der er opsat læskærme ved alle 70 lokationer. Der mangler fortsat strøm i enkelte af læskærmene.

De kommunale læskærme, der er taget ned vil, hvis de er i OK stand, blive omplaceret til nye lokationer.

