

Tillæg nr. 11 til Næstved Kommunes spildevandsplan 2012 - 2022

**Oprettelse af nyt kloakopland i forbindelse med etablering af et
erhvervsområde til DSB-værksted ved Mogenstrup**



Indholdsfortegnelse

1. Formål og gældende planer
2. Lovgrundlag
3. Status og plan
4. Miljømæssige forhold
6. Økonomi
7. Tidsplan
8. Miljøscreening

BILAG

Bilag 1	Status og plan for oplandet
Bilag 2	Adresse og matr.nr. for ejendommen samt kloakopland
Bilag 3	Liste over tillæg til ”Spildevandsplanen for Næstved Kommune 2012-2022”
Bilag 4	Afgørelse - Miljøscreening af Tillæg nr. 11 til - Næstved Kommunes spildevandsplan 2012 - 2022

Vedtaget af Næstved Byråd 30-08-2022

1. Formål og gældende planer

Formålet med tillæg nr. 11 til Næstved Kommunes spildevandsplan er, at skabe det planmæssige grundlag for spildevandskloakering af en del af matrikel nr. 1a Fladså By, Mogenstrup. Baggrunden for spildevandskloakeringen er, at DSB har planlagt at etablere et stort togværksted på matriklen. Værkstedet skal servicere, vedligeholde og klargøre lokomotiver og togvogne. DSB forventer, at der vil blive beskæftiget ca.175 medarbejdere i skiftehold.

Ekspropriation, arealafståelse m.v.

Spildevandsplan for Næstved Kommune 2012-2022 med tillæg fastlægger de overordnede rammer for håndtering af spildevand i kommunen og er det juridiske grundlag for, at private ejendomme kan blive berørt af ekspropriation. Det kan både være i form af erhvervelse af rettigheder, servitutpålæg og/eller arealafståelse i forbindelse med gennemførelse af planen.

NK-Spildevand forventer ikke, at der vil blive behov for at foretage ekspropriationer m.v. i forbindelse med tillæg nr. 11.

Gældende planer

- Næstved Kommunes "Kommuneplan 2021" indeholder administrationsgrundlaget for vandløb, søer, kystvande, vandindvinding og vandforsyning, grundvand samt spildevand.
- De bindende retningslinjer for vandmiljøet fremgår af statens Vandområdeplan 2015 - 2021.
- Den gældende spildevandsplan for Næstved Kommune "Spildevandsplan for Næstved Kommune 2012 – 2022" med tillæg.

2. Lovgrundlag

Det lovmæssige grundlag for udarbejdelse af tillægget til spildevandsplanen er Miljøbeskyttelsesloven "LBK nr. 100 af 19. januar 2022" § 32.

Det fremgår af lovens formålsparagraf, at loven skal medvirke til at værne om landets natur og miljø, så samfundsudviklingen kan ske på et bæredygtigt grundlag i respekt for menneskets livsvilkår og bevarelsen af dyre- og plantelivet.

Jævnfør loven skal Byrådet udarbejde en plan for bortskaffelse af spildevand. I bekendtgørelse nr. 1393 af 21. juni 2021, "Bekendtgørelse om spildevandstilladelser m.v. efter miljøbeskyttelseslovens kapitel 3 og 4", er det i § 5 præciseret, at Byrådet skal ajourføre planen for bortskaffelse af spildevand i kommunen. Forslaget skal offentliggøres med en høringsperiode på 8 uger, hvorefter Byrådet kan vedtage tillægget.

I Lov om miljøvurdering af planer og programmer og konkrete projekter (VVM), nr. 1976 af 27. oktober 2021, er der fastlagt kriterier, som skal anvendes ved vurdering af, om en plan eller et programs indvirkning på miljøet er væsentlig. Proceduren er yderligere uddybet i vejledningen til loven. Næstved Kommune er myndighed, hvorfor kommunen er ansvarlig for gennemførelsen af screeningen.

EU's vandrammedirektiv er implementeret i dansk lovgivning via Miljømålsloven fra 2003. Miljømålsloven beskriver den arbejds- og planlægningsproces, som skal gennemføres for at nå målet. Det overordnede mål med EU's vandrammedirektiv er, at alle vandområder i Europa generelt har opnået "god økologisk tilstand" i år 2015. Målet om "god økologisk tilstand" betyder, at vandløbene, søerne og den kystnære del af havet skal rumme gode livsbetingelser for dyr og planter. Menneskelige påvirkninger må kun føre til mindre afvigelser i forhold til, hvad man kunne finde ved uberørte forhold. Opfyldelse af krav om renseklasser i det åbne land er en basisforudsætning for opfyldelsen af målene i vandrammedirektivet. Vandrammedirektivet er udmøntet i den statslige vandområdeplan for anden planperiode (2015-2021) med tilhørende bekendtgørelser og indsatsprogrammer.

3. Status og plan

3.1 Status

Status for den del af matrikel nr. 1a, Fladså By, Mogenstrup, der ligger indenfor lokalplanens afgrænsning, er at matriklen ligger udenfor kloakopland.



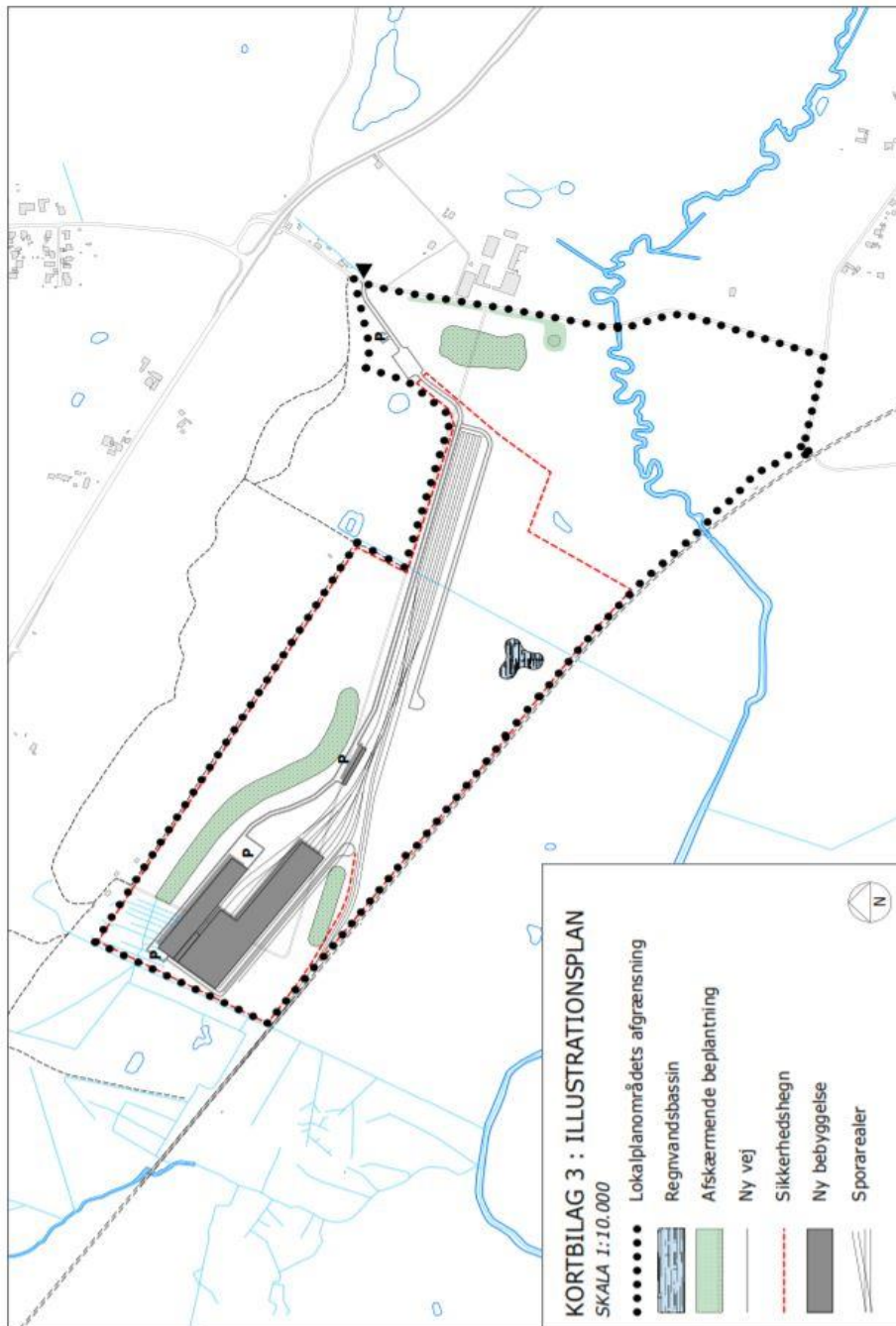
Figur 1. Lokalplanområdes afgrænsning

3.2 Plan

Tillægget tilvejebringer det planmæssige grundlag for, at nedenstående del af matr.nr. 1a, Fladså By, Mogenstrup, optages i kloakopland ØPB. Kloakopland ØPB er planlagt spildevandskloakeret og afgrænses af sikkerhedshegnet som vist på figur 2.

Spildevandet forventes tilsluttet NK-Spildevands spildevandsledning, der ligger langs jernbanen på den nordlige side af sporet. Spildevandet ledes derfra til Næstved Rensningsanlæg, via NK-Spildevands ledningsanlæg.

Regn- og overfladevand skal enten nedsives eller ledes via Taares Bæk til Fladsåen.



Figur 2. Kloakopland ØPB. Den røde stiplede linje angiver kloakoplandets afgrænsning.

4. Miljømæssige forhold

Idet den statslige vandområdeplans renskrav er lagt til grund for tillægget, vurderer Næstved Kommune, at vandområderne vil kunne opfylde deres målsætning.

Den miljømæssige vurdering er foretaget i forbindelse med miljøscreeningen, se bilag 4.

5. Økonomi

NK-Spildevands udgifter til anlægsarbejder er indarbejdet i NK-Spildevands flerårige anlægsbudget.

6. Tidsplan

Det forventes at spildevandet fra kloaklandet tilsluttes NK-Spildevands trykledning i 2022.

7. Screening efter lov om miljøvurdering af planer og programmer

Tillægget til spildevandsplan er omfattet af "Bekendtgørelse af lov om miljøvurdering af planer og programmer og af konkrete projekter (VVM)" nr. 1976 af 27. oktober 2021.

Lovens formål er at sikre et højt miljøbeskyttelsesniveau og at bidrage til integration af miljøhensyn under udarbejdelsen og vedtagelsen af planer og programmer med henblik på at fremme en bæredygtig udvikling ved at sikre, at der gennemføres en miljøvurdering af planer og programmer, som kan få væsentlig indvirkning på miljøet.

På baggrund af miljøscreeningen, der behandles politisk samtidig med førstebehandlingen af dette tillæg, vurderer Næstved Kommune, jfr. lovens bilag 3, at planen og det konkrete projekt

- ikke strider mod andre planer,
- ikke vil få en væsentlig indvirkning på miljøet,
- ikke vil være danne grundlag for fare for menneskers sundhed eller miljøet,
- ikke vil kunne påvirke vandmiljøet, så Vandområdeplanens krav ikke vil kunne efterkommes,
- ikke vil påvirke de berørte Natura-2000 områder negativt, samt
- ikke vil beskadige eller ødelægge yngle- eller rasteområder i det naturlige udbredelsesområde for bilag IV-dyrearter eller ødelægge levestederne for bilag IV-plantarter.

Næstved Kommune vurderer, at der ikke skal udarbejdes en miljøvurdering af planen. Afgørelsen er truffet efter § 10 i "lov om miljøvurdering af planer og programmer og af konkrete projekter (VVM)", se bilag 4.

Bilag 1 – Status og plan for ejendommen

Vejnavn	Hus nr.	Post nr.	Rense-klasse	Status	Statusår	Plan	Plan år
Fladsågårdsvej*	1	4700	Ingen	Egen renseløsning	2019	Spildevands kloakeret	2022

*Det er kun en del af ejendommen som er planlagt spildevandskloakeret

Bilag 2 - Adresse og matr.nr. for ejendommen samt kloakopland

Vejnavn	Hus nr.	Postnr.	Matr.nr.	Ejerlav	Kloakopland
Fladsågårdsvej	1	4700 Næstved	1a	Fladså By, Mogenstrup	ØPB

Bilag 3 - Liste over tillæg til ”Spildevandsplan for Næstved Kommune 2012 – 2022”

Tillæg 1	Oplandet til Præstø Fjord
Tillæg 2	Jenstrup, Marvede og Saltø
Tillæg 3	Ændringer i forhold til plan om spildevandsrensning på enkeltejendomme
Tillæg 4	Revision af planen på baggrund af renskravene i den statslige vandplan ”Hvide områder”
Tillæg 5	Afskærende ledning fra Kalbyrisvej til Rådmandshaven & Ydernæs til Odensevej
Tillæg 6	Revision af strukturplanen for spildevandsrensning i det åbne land
Tillæg 7	Kloakering i Ring. Kloakering af erhvervsområde i Fuglebjerg, vådområdeprojekter Bjørnebæk og Syv Høje, opsamling på enkeltejendomme
Tillæg 8	Lokal spildevandsrensning i Holløse, Førlev, Nyrup og Skafterup samt ændring af overløb fra Vester Egesborg
Tillæg 9	Aflyst
Tillæg 10	Ændringer i renskrav for enkeltejendomme Ændringer i renskrav i områder (Fladsåen, Nr. Tvede, Køng Kanal) Separering i Hjulebæk Overløb til GI Susåarm ved Askevænget

Bilag 4 - Afgørelse om at der ikke skal udarbejdes miljøvurdering af tillæg nr. 11 til Næstved Kommunes spildevandsplan

Formålet med screeningen af tillæg nr. 11 til spildevandsplanen er at vurdere, hvorvidt planen er omfattet af kravet om miljøvurdering efter "Lov om miljøvurdering af planer og programmer og af konkrete projekter (VVM)", LBK. nr. 1976 af 27. oktober 2021.

Tillæg nr. 11 til spildevandsplanen skal skabe det planmæssige grundlag for spildevandskloakering af en del af matrikel nr. 1a Fladså By, Mogenstrup og lokal afledning af overfladevand.

Baggrunden for spildevandskloakeringen er, at DSB har planlagt at etablere et stort togværksted på matriklen. Værkstedet skal servicere, vedligeholde og klargøre lokomotiver og togvogne. DSB forventer, at virksomheden vil generere en spildevandsmængde svarende til 50 PE. Spildevandet vil primært være sanitært spildevand.

Afgørelse

Næstved Kommune har på baggrund af screeningen vurderet, at planen om afledning af spildevand til Næstved Centralreosanlæg og lokal udledning af overfladevand fra kloakopland ØPB

- ikke strider mod andre planer,
- ikke vil få en væsentlig indvirkning på miljøet,
- ikke vil kunne påvirke vandmiljøet, så Vandområdeplanens krav ikke vil kunne efterkommes,
- ikke vil påvirke de berørte Natura-2000 områder negativt, samt
- ikke vil beskadige eller ødelægge yngle- eller rasteområder i det naturlige udbredelsesområde for bilag IV-dyrearter eller ødelægge levestederne for bilag IV-plantarter.

På denne baggrund har Næstved Kommune truffet afgørelse om, at der ikke skal udarbejdes en miljøvurdering af planen. Afgørelsen er truffet efter § 10 i "lov om miljøvurdering af planer og programmer og af konkrete projekter (VVM)"¹.

Klagevejledning i forhold til afgørelse om, at der ikke skal udarbejde miljøvurdering

Næstved Kommunes afgørelse om, at der ikke skal udarbejdes miljøvurdering af forslag til tillæg nr. 11 til Næstved Kommunes spildevandsplan 2012 -2022 kan i henhold til § 48 stk. 3 i "lov om miljøvurdering af planer og programmer og af konkrete projekter (VVM)" påklages til Miljø- og Fødevareklagenævnet.

Klageberettigede:

- Miljø- og Fødevareministeren.
- Enhver med en retslig interesse i sagens udfald.
- Offentlige myndigheder.
- Lokale foreninger og organisationer, som har en væsentlig interesse i afgørelsen.
- Landsdækkende foreninger og organisationer, hvis hovedformål er beskyttelse af natur og miljø.

Klager skal ske via Klageportalen, som ligger på www.naevneneshus.dk. Der logges på klageportalen med NemID.

En klage er indgivet, når den er tilgængelig for myndigheden i Klageportalen inden 4 uger fra dato for afgørelsens offentlige bekendtgørelse. Klagefristen er den 29.03.2022.

Nævnet afviser en klage, der kommer uden om Klageportalen, hvis der ikke er særlige forhold, der gør, at klager må forventes ikke at kunne anvende Klageportalen. Hvis fritagelse for at bruge Klageportalen ønskes, skal der hurtigst muligt sendes en begrundet anmodning til spildevand@naestved.dk eller til Næstved Kommune, Center for Plan og Miljø, Rådmandshaven 20, 4700 Næstved. Kommunen

¹ LBK. nr. 1976 af 27. oktober 2021. "Bekendtgørelse af lov om miljøvurdering af planer og programmer og af konkrete projekter (VVM)".

videresender herefter anmodningen til Miljø- og Fødevarerklagenævnet, som træffer afgørelse om, hvorvidt din anmodning kan imødekommes.

Hvis afgørelsen ønskes indbragt for domstolene, skal det ske inden 6 måneder efter tillæggets offentliggørelse.

Du gøres bekendt med din ret til aktindsigt i henhold § 7 i "offentlighedsloven"².

Kopi af afgørelsen er sendt til:

NK-Spildevand A/S, Ved Fjorden 18, 4700 Næstved. gtd@nk-forsyning.dk

Miljøstyrelsen, Haraldsgade 53, 2100 København Ø., mst@mst.dk

Styrelsen for patientsikkerhed, Islands Brygge 67, 2300 København S trost@stps.dk

Danmarks Naturfredningsforening, Masnedøgade 20, 2100 København Ø. dn@dn.dk; naestved@dn.dk

Friluftsrådet, Scandiegade 13, 2450 København SV. fr@friluftsradet.dk; sydvest@friluftsradet.dk

Danmarks Fiskeriforening, Nordensvej 3, Taulov, 7000 Fredericia. Mail@dkfisk.dk

Ferskvandsfiskeriforeningen, Vomstrupvej 2, 7540 Haderup. nb@ferskvandsfiskeriforeningen.dk

Danmarks Sportsfiskerforbund, Skyttevej 5, 7182 Bredsten post@sportsfiskerforbundet.dk,

lbt@sportsfiskerforbundet.dk; sydsjaelland@sportsfiskerforbundet.dk

Bilag:

1.1 Internationale naturbeskyttelsesområder samt beskyttelse af visse arter

1.2 Miljøscreening

1.3 Miljøscreeningsskema

2.0 Kort over kloakopland ØPA

² Lov om offentlighed i forvaltningen" Lov nr. 606 af 12. juni 2013

Bilag 1.1

Internationale naturbeskyttelsesområder samt beskyttelse af visse arter

Beskyttede dyr og planter (bilag IV-arter)

Nogle dyr og planter er beskyttet af habitatbekendtgørelsen - de såkaldte bilag IV-arter³. Arterne fremgår af habitatbekendtgørelsens bilag 11. I henhold til § 10 i bekendtgørelsen kan kommunen ikke planlægge for spildevandshåndtering, hvis planen kan påvirke de beskyttede arter negativt.

Arbejdsarealet er i dag mark i omdrift, og indenfor arbejdsarealet findes kun bilag IV-arter, der kan findes i hele kommunen. Samlet set vurderer Næstved Kommune, at projektet ikke vil påvirke bilag IV-arter, se bilag 1.2.

Natura-2000 område

I henhold til Habitatbekendtgørelsens § 6 kan kommunen ikke planlægge for spildevandshåndtering, hvis det kan påvirke Natura-2000 områder negativt. Natura 2000-områderne skal beskytte sjældne naturtyper samt beskyttede dyre- og plantearter, der er truede, sårbare eller sjældne.

Det vurderes, at planen ikke vil have negativ påvirkning af Natura-2000 område 169.0 Havet og kysten mellem Karrebæk Fjord og Knudshoved Odde, der ligger over 4 km væk.

Samlet vurdering

Samlet set vurderer Næstved Kommune, at planen ikke vil give anledning til væsentlige miljøpåvirkninger.

Bilag 1.2

Miljøscreening

Miljøscreeningen gennemføres for at identificere områder, hvor der kan være sandsynlighed for en væsentlig miljøpåvirkning, og som derfor skal miljøvurderes.

Screeningen af tillæg nr. 11 til Næstved Kommunes spildevandsplan viser, at der ikke er områder med væsentlig miljøpåvirkning, og at hele eller dele af tillægget derfor ikke skal miljøvurderes.

Baggrund

Cowi har december 2020 udarbejdet en miljøkonsekvensrapport for "DSB-værkstedet ved Næstved. Rapporten forholder sig til DSB-værkstedets miljøpåvirkninger i anlægs- og driftsfasen. I nedenstående miljøscreening er miljøkonsekvensrapportens konklusioner anvendt, hvor det har været relevant.

Vurdering

Biologisk mangfoldighed, flora og fauna

Tillægget forventes ikke at medføre ændringer i flora og fauna. Merbelastningen på 50 PE på Næstved Centralrenseanlæg kan rummes indenfor renseanlæggets udledningstilladelse.

Befolkningen, levevilkår og materielle goder.

Anlægsarbejdet er konsekvensvurderet i Miljøkonsekvensrapporten. Der vil ikke være påvirkninger i driftsfasen.

Menneskers sundhed

Anlægsarbejdet er konsekvensvurderet i Miljøkonsekvensrapporten. Der vil ikke være påvirkninger i driftsfasen.

Jordbund og jordarealer

Anlægsarbejdet er konsekvensvurderet i Miljøkonsekvensrapporten. Der vil ikke være påvirkning af

³ Bekendtgørelse om udpegning og administration af internationale naturbeskyttelsesområder samt beskyttelse af visse arter nr. 2091 af 12. november 2021.

jordbund og jordarealer hverken i anlægs- eller driftsfasen. Der er ikke konstateret forurening på matriklen, der hidtil har været anvendt til landbrugsmæssige formål.

Vand

Håndteringen af spilde- og overfladevand er behandlet i Miljøkonsekvensrapporten der konkluderer:

Spildevand

"Området kloakeres, og sanitært spildevand fra de ca. 110 medarbejdere svarende til ca. 45 PE ledes til kloak.

Togenes fækaliestanke vil blive tømt på Næstved Station. Hvis fækaliestanken skal repareres og undtagelsesvist ikke er tømt forinden, og tanken ikke er tom, vil tanken i disse særlige tilfælde kunne tømmes på værkstedet via et mobilt sugelanlæg, hvor indholdet derefter ledes til kloak.

Smeltevand fra tog samt eventuelt skyllevand ledes i kloak. Mængden på årsbasis vurderes at være lille.

Der vil ikke være affedtningsmaskiner eller andet procesvand. Dog vil der være mulighed for at skylle togene undtagelsesvist med et mobilt skylleanlæg. Herfra ledes skyllevand i kloak. En egentlig vaskehal placeres på Næstved Station.

Disse bidrag vil sandsynligvis være en mængde under bagatelgrænsen, og påvirkningen vurderes at være lille.

Kloakoplandet vil blive medtaget i Næstved Kommunes næste revision af spildevandsplanen" (nærværende tillæg).

Overfladevand

"Den største mængde vand, der skal afledes, vil være vand fra tagarealer (ca.30.000 m²) og mere diffus nedbør ved skybrud fra befæstede arealer og spor (ca. 69.000 m²). Grundvandet står flere steder højt, så decideret nedslivningsanlæg er sandsynligvis ikke muligt, men det forventes, at vejvand og vand fra spor nedslives i et vist omfang. Til tagvand og overskydende vej- og sporvand etableres to forsinkelsesbassiner med olieudskillere og afløb til Taares Bæk.

Samlet set vurderes det, at udledningen fra projektområdet ikke vil medføre erosion og øget sedimenttransport i Taares Bæk (eller Fladså), og at udledningen derved ikke vil medføre skader på vandløbene eller forringelser af tilstanden i vandmiljøet som følge af den hydrauliske påvirkning. Det er desuden vurderet, at der ikke vil ske en hydraulisk påvirkning af Taares Bæk, Fladså eller en miljømæssig påvirkning af slutrecipienten (Smålandsfarvandet), som vil være til hinder for opfyldelse af deres målsætninger i Vandområdeplan 2015-2021 for Vandområdedistrikt Sjælland eller Basisanalyse til Vandområdeplanerne 2021-2027.

Risikoen for merudledning af næringsstoffer og påvirkning af recipienternes miljøkvalitetslementer reduceres ved rensning af overfladevandet gennem forsinkelsesbassiner inden udledning. Projektet vil reducere udledningen af næringsstoffer fra området ved, at de eksisterende marker i omdrift ændres til befæstet areal.

Samlet vurderes det, at der ikke vil ske en forringelse af de biologiske eller kemiske kvalitetslementer og således vil projektet ikke påvirke tilstanden i overfladevandsforekomsterne eller være til hinder for opfyldelse af målsætningen."

Grundvand

Grundvandet vil ikke blive påvirket af spildevandskloakeringen fra kloakoplandet.

Konklusion.

Tilførelsen af spildevand ca. 50 PE til Næstved Centralrenseanlæg kan rummes indenfor renseanlæggets udledningstilladelse. Kloakoplandet optages i Næstved Kommunes spildevandsplan 2012 – 2022 med tillæg nr. 11 til spildevandsplanen.

Udledningen af overfladevand er behandlet i miljøkonsekvensrapporten, og der er meddelt udledningstilladelse 1. september 2021.

Der vil ikke være nogen påvirkning af grundvandet.

Luft

Anlægsarbejdet er konsekvensvurderet i Miljøkonsekvensrapporten. Der vil ikke være påvirkninger i driftsfasen.

Klimatiske faktorer

Da mængden af spildevand er meget lille, er der ikke foretaget en vurdering af påvirkningen af klimaet ved valg af en central rensning af spildevandet i stedet for en lokal løsning.

Landskab

Anlægsarbejdet er konsekvensvurderet i Miljøkonsekvensrapporten. Der vil ikke være påvirkninger i driftsfasen.

Større menneskeskabte katastroferisici og ulykker

Planen forventes ikke at medføre risiko for katastrofer eller ulykker.

Ressourceeffektivitet

Da mængden af spildevand er meget lille, er der ikke foretaget en vurdering af energieffektiviteten ved valg af en central rensning af spildevandet i stedet for en lokal løsning.

Det indbyrdes forhold mellem ovenstående faktorer

Der forventes ikke en kumulativ påvirkning af ovenstående påvirkninger.

Samlet vurdering

Med udgangspunkt i ovenstående og screeningsskemaet i bilag 2 og vurderingen, vurderer Næstved Kommune, at der ikke skal foretages miljøvurdering af dele eller hele planen.

Bilag 1.3 Miljøscreeningsskema

Titel: Sagsnummer: Udført af: estive	Ikke væsentlig	Væsentlig	Ikke relevant	Indgår allerede	Bør afklares	Bemærkninger
BYMILJØ, NATUR OG LANDSKAB						
Grønne områder						
Parker, græsarealer, støjvolde, stier, skov, hegn, mark, herunder adgang til disse områder.			x			
Landskabelig værdi/ byarkitektonisk værdi						
Bykerne, villaområde, tæt lav boligområde, industriområde, landsby			x			
Geologiske særpræg						
Geologiske særpræg			x			
Skovrejsning, skovnedlæggelse						

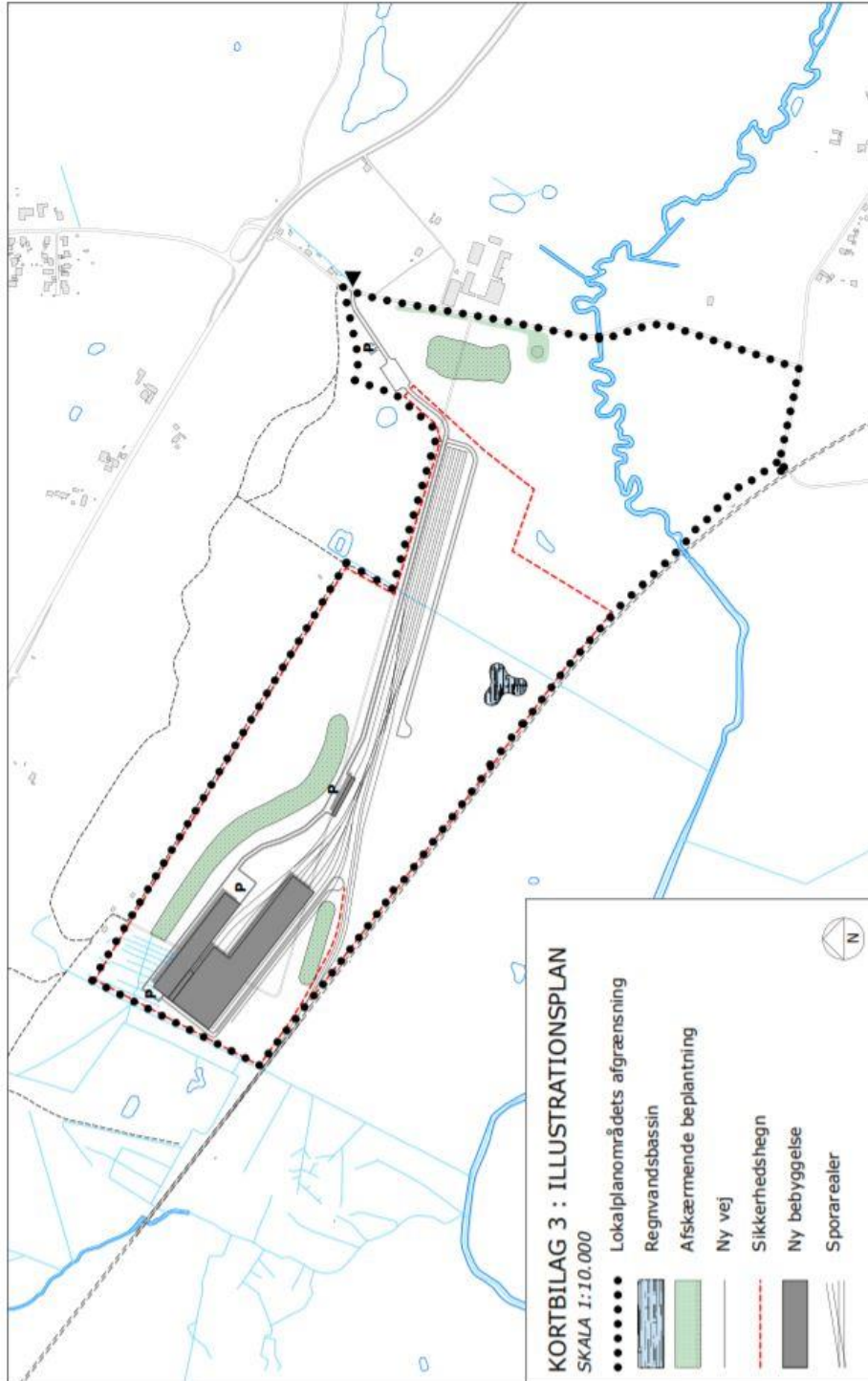
Titel: Sagsnummer: Udført af: estiwe	Ikke væsentlig	Væsentlig	Ikke relevant	Indgår allerede	Bør afklares	Bemærkninger Begrundelser for vurdering, henvisning til hvorledes vurdering allerede indgår og uddybning af, hvad der bør undersøges nærmere
Skovrejsning, skovnedlæggelse			x			
Kulturhistoriske forhold						
Kirkeområder, ældre/typiske bevaringsværdige bygninger, fortidsminder, kulturmiljøer			x			
Friluftsliv/rekreative interesser						
Muligheden for udendørs aktiviteter i ex. grønne områder			x			
Dyre- og planteliv, biologisk mangfoldighed						
Faunapassager, beskyttelsesområder, habitatområder, se kommuneplan			x			
Vandmiljø						
Vandmiljø				x		
Fredning og naturbeskyttelseslinjer						
Skovbyggelinjer, kirkebeskyttelseslinjer, å- og kystbeskyttelseslinjer (se kommuneplan)			x			
FORURENING						
Støj og vibrationer						
Maskin-, ventilations- og transportstøj internt i området, vibrationer fra jernbaner, maskiner og køretøjer, samt støj fra børn/institutioner			x			
Lys og/eller reflektioner						

Titel: Sagsnummer: Udført af: estiwe	Ikke væsentlig	Væsentlig	Ikke relevant	Indgår allerede	Bør afklares	Bemærkninger Begrundelser for vurdering, henvisning til hvorledes vurdering allerede indgår og uddybning af, hvad der bør undersøges nærmere
Påvirkning fra: belysning, skilte, blanke overflader, trafiklys, lys fra køretøjer			x			
Luft						
Støv, vanddamp, aerosoler, lugt			x			
Jord						
Forureningsklasser, jordbundsforhold			x			
Grundvand						
Afstande til vandforsyning/boring, indvindingsområder/grundvandsbeskyttede morænelag i området				x		
Overfladevand						
Afledning fra befæstede arealer, tagarealer til søer, åer, grøft og dræn, risiko for spild med forurenede stoffer				x		
Udledning af spildevand						
Hvordan håndteres spildevand	x					
Indvirkning i forhold til eksisterende forurening/miljøbelastning						
Hvilke eksisterende aktiviteter medfører miljøbelastning i dag. Planens betydning for den samlede belastning i området (planen kan være en del af et større område)				x		
RESSOURCEANVENDELSE						
Arealforbrug						

Titel: Sagsnummer: Udført af: estiwe	Ikke væsentlig	Væsentlig	Ikke relevant	Indgår allerede	Bør afklares	Bemærkninger Begrundelser for vurdering, henvisning til hvorledes vurdering allerede indgår og uddybning af, hvad der bør undersøges nærmere
Udlæg i forhold til kommunens strategi og visioner				x		
Udnyttelse af areal (ekstensivt/intensivt)				x		
Energiforbrug						
Opførelse og drift	x					
Vandforbrug						
Kapacitet, bortledning, recirkulation osv.			x			
Produkter, materialer, råstoffer						
Bæredygtighed, levetid, aldring osv.				x		
Kemikalier, miljøfremmede stoffer						
Kemikalier og miljøfremmede stoffer.				x		
Affald, genanvendelse						
Restprodukter, sortering, genbrug osv.			x			
BEFOLKNING OG SIKKERHED						
Levevilkår						
Tryghed, forebyggelse af kriminalitet			x			

Titel: Sagsnummer: Udført af: estiwe	Ikke væsentlig	Væsentlig	Ikke relevant	Indgår allerede	Bør afklares	Bemærkninger Begrundelser for vurdering, henvisning til hvorledes vurdering allerede indgår og uddybning af, hvad der bør undersøges nærmere
Svage grupper (ex. handicappede)						
Adgangs- og parkeringsforhold osv.			x			
Brand, eksplosion, giftpåvirkning						
Risikoforhold, afstande, hensyn osv.			x			
Skyggevirkninger og øvrige naboforhold						
Nærhed, udsigt, lysindfald osv.			x			
TRAFIK/INFRASTRUKTUR						
Sikkerhed/tryghed						
Trafiksikkerhed, oversigt, hastighed og oplevelse af tryghed osv.			x			
Energiforbrug						
Ændring i forbrug, effektivisering af drift			x			
Trafikmønstre						
Trafikmønstre, trafikmængder, transportbehov, fordeling mellem typer af trafikanter osv.			x			
Støjpåvirkning						
Ændring af støjbelastning (trafik), hensyn til omkringboende, hvordan forebygges og begrænses osv., dvs. Hvordan tackles eksisterende støjkilde			x			

Bilag 2.0
Kort over kloakopland ØPB



Figur 3. Kloakopland ØPB. Den røde stiplede linje angiver kloakoplandets afgrænsning.

Næstved Kommune
Rådmandshaven 20
4700 Næstved

www.naestved.dk



NÆSTVED