

# Badevandsp

---

## Badevandsprofil for Strandgård, Klinteby Frihed

### Ansvarlig myndighed:

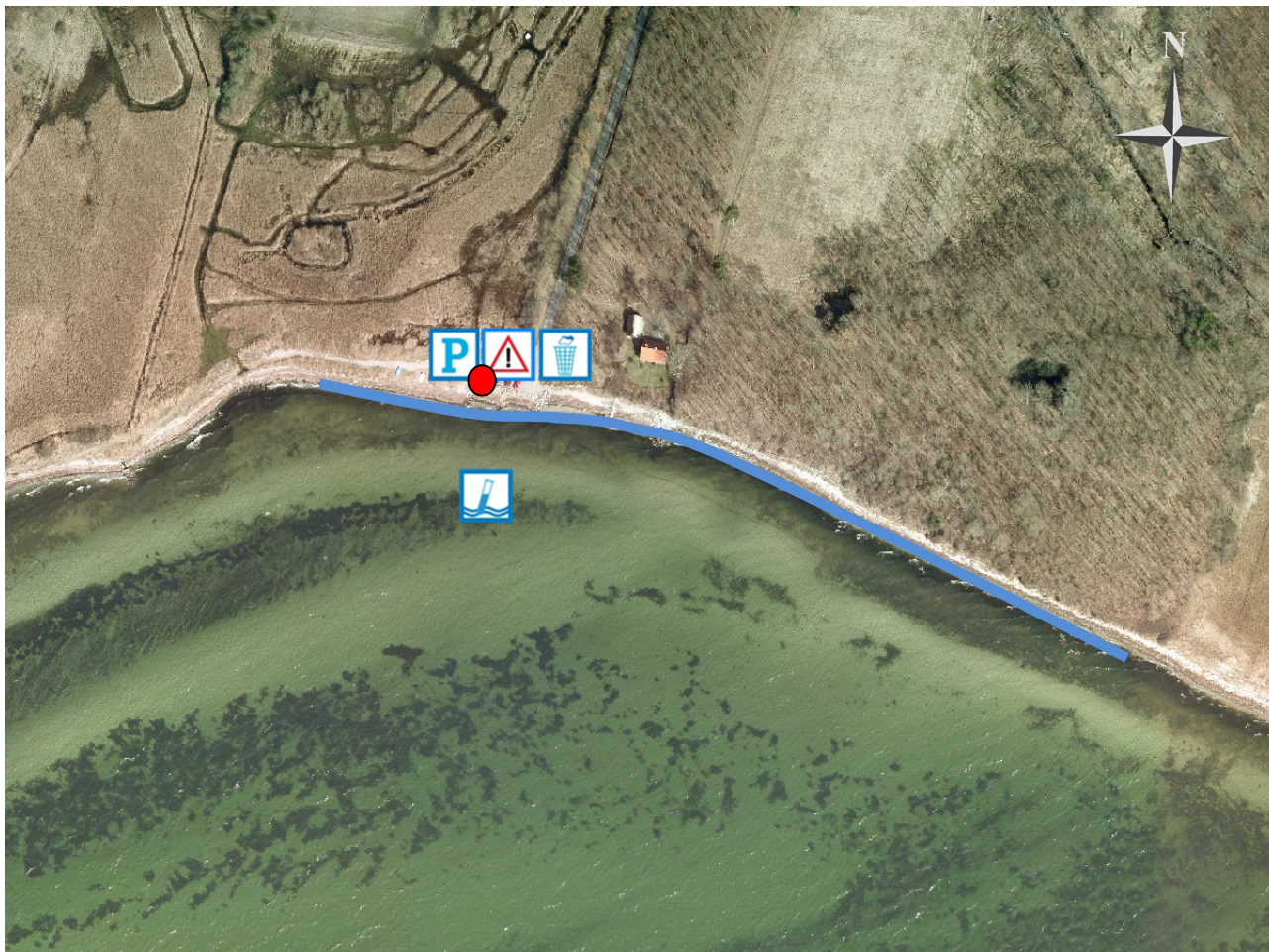
**Næstved Kommune**  
Rådmandshaven 20  
4700 Næstved  
www.naestved.dk  
Email: naestved@naestved.dk  
Tlf.: 55 88 55 88









Hvis der observeres uregelmæssigheder eller uheld på stranden (olieudslip, kemikalieudslip og lignende), kontaktes Næstved Kommune på tlf. 55 88 55 88. I nødstilfælde uden for kommunens åbningstider kan beredskabet kontaktes på tlf. 112.

Medlemsstat	Danmark
Kommune	Næstved Kommune
DKBW Nr.	57
Stationsnummer	A3
Stationsnavn	Klinteby
DKBW Navn kort	Klinteby
Hydrologisk Reference	M
UtmX	663978
UtmY	6118860
Reference Net	EUREF89
UTMZone	32

## Oversigtskort



	<i>Her står du</i>		<i>Varsling ved forringet badevandskvalitet</i>		<i>Kontrolpunkt</i>
	<i>Skraldespand</i>		<i>Badning frarådes i udløbet af vandløbet</i>		<i>Parkering</i>

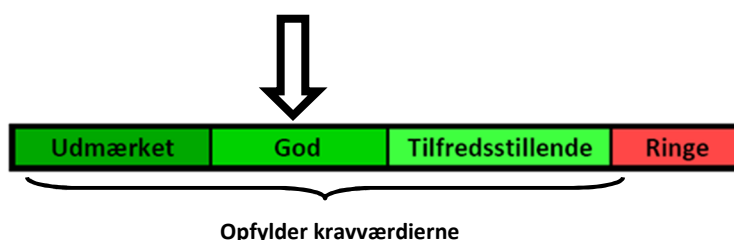
Stranden er 300 meter lang og er markeret med en blå streg.

## Klassifikation

I løbet af badevandssæsonen udtager Næstved Kommune rutinemæssigt kontrolprøver af badevandet, der analyseres for to såkaldte indikatorbakterier; *E.coli* og enterokokker. Begge bakterier findes i tarmen på varmblodede dyr og mennesker, hvorfor tilstedeværelsen af indikatororganismerne indikerer, at der er sket en fækal forurening af badevandet ved stranden. Koncentrationen af de to fækale bakterier danner grundlag for beregningen af en klassifikation af badevandet.

Følgende klassifikationer er mulige: Udmærket kvalitet, God kvalitet, Tilfredsstillende kvalitet og Ringe kvalitet. Klassifikationen Udmærket gives til badevande af bedst mulig kvalitet, hvor koncentrationen af fækale bakterier i badevandet er meget lav, mens klassifikationen Ringe gives til badevande, hvor koncentrationen af fækale bakterier i perioder er så høj, at der kan være en sundhedsmæssig risiko ved at bade i vandet.

Badevandet ved Strandgård ved Klinteby er for 2020 klassificeret: **God**



Klassifikationen er beregnet på basis af kontrolprøver udtaget jævnlgt i perioden 2016-2019. Strandens klassifikation revideres hvert år inden badevandssæsonens start.

## Strandens fysiske forhold

Stranden består primært af sand med mellemstore sten spredt i partier over stranden. Langs hele stranden er der opført tværgående høfder af store sten. Havbunden ud for stranden er dækket af mellemstore sten. Stranden er 300 meter lang og 5-10 meter bred (se strandens afgrænsning på oversigtskortet).

## Strandens geografiske forhold

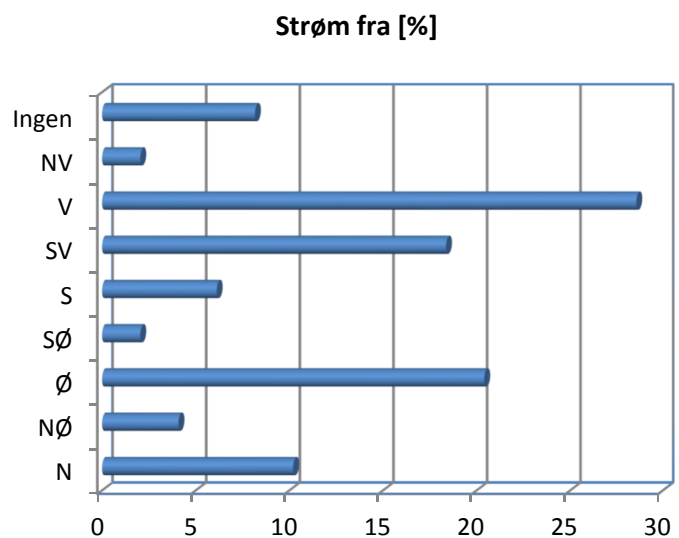
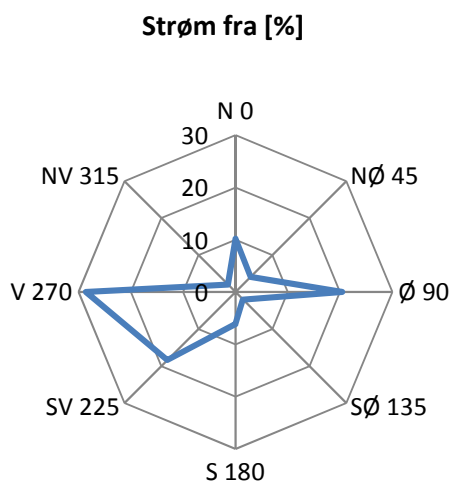
Stranden ligger ud til Karrebæksminde Bugt vest for Karrebækstorp Skov. Der kan køres til stranden langs med skoven via vejen "Ved Strandskoven", der fører til en parkeringsplads ved stranden. Stranden ligger uforstyrret i natursmukke omgivelser med Klinteby Klint mod vest og den store skov mod øst.



Klinteby

## Hydrologiske forhold

Vandet i Karrebæksminde Bugt ved Klinteby er klassificeret som brakvand. Strømretningen er skiftende, og kommer primært fra vest. Strømretningen er vurderet 50 gange i perioden 2006-2010 og den procentvise fordeling er vist på de to grafer nedenfor.



I perioden 2006-2010 er strømretningen vurderet 50 gange ved stranden og den procentvise fordeling er vist.

Vanddybden stiger roligt ud for stranden. Ifølge et topografisk kort er vanddybden under 2 meter 200 meter ud fra kysten. Det angivne dybdeforhold skal tages med forbehold.



*Klinteby*

## **Kilder til fækal forurening**

Fækalier fra mennesker og dyr i badevandet udgør en sundhedsrisiko. Næstved Kommune har undersøgt området omkring stranden for fækale kilder.

150 meter vest for stranden har vandløbet Klinteby Frihed udløb. Vandløbet har risiko for i perioder at indeholde høje koncentrationer af fækale bakterier. Koncentrationen af fækale bakterier vil typisk være højest i forbindelse med nedbør, hvor regnen skyller fækalier fra dyr og eventuelt gylle med regnvandet ud i vandløbet. Vandløbet fungerer som recipient for kloakvand fra spredt bebyggelse i det åbne land. Næstved Kommune fraråder badegæster at bade i udløbet af vandløbet og opfordrer til, at strandens gæster bader indenfor den definerede strækning på stranden, hvor kommunen rutinemæssigt kontrollerer badevandskvaliteten i badevandssæsonen (1. juni – 1. september). Indenfor strandens afgrænsning har vandløbet lav indflydelse på badevandskvaliteten.

Badende ved stranden bør altid være opmærksomme på, at pludselige forureninger af badevandet kan opstå i forbindelse med uheld fra f.eks. lystbåde, gylletanke og kloakledninger. Hvis Næstved Kommune modtager oplysninger om forurening, der kan påvirke badevandet eller skade de badendes sundhed, vil kommunen varsle om dette på skiltet ved stranden (se oversigtskort) og på kommunens hjemmeside: [www.naestved.dk](http://www.naestved.dk).



Klinteby

## **Risiko for cyanobakterier (blågrønne alger) og fytoplankton**

Risikoen for opblomstring af blågrønne alger ved stranden er lav.

Risikoen for opblomstring af fytoplankton ved stranden er lav.

Opblomstring af blågrønne alger og fytoplankton kan altid forekomme. Særligt i forbindelse med længerevarende perioder med varme og næringsrigt vand. Opblomstringen er oftest meget pludselig og ses tydeligst som en misfarvning af vandet.

Alger kan producere giftige stoffer som kan give anledning til hovedpine, hudirritationer, feber, kvalme og diarré, hvis man kommer i kontakt med giftstofferne ved f.eks. at bade i eller sluge vand med indhold af alger. Mennesker, der i forvejen er svækkede, og børn er særligt udsatte. Dyr kan i værste fald dø, hvis de drikker af algeholdigt vand. Alger er ofte årsag til skumdannelser i vandkanten og misfarvning af vandet. Alger kan have forskellige farver. I Danmark giver fytoplankton normalt ikke anledning til sygdom ved badning.

### **Følgende baderåd bør altid følges:**

- Se efter om der er information, der fraråder badning.
- Lad være med at bade, hvis vandet er uklart. Du skal kunne se dine fødder, når du står i vand til knæene.
- Lad ikke børn lege i nærheden af alger, der er opskyllet på stranden.
- Hold børn og dyr væk fra skumdannelser på stranden.
- Bad ikke ved kraftigt skum i vandet, det kan være algeopblomstringer.

Hvis du har badet i vand, hvor du har mistanke om opblomstring af alger, skylles straks med rent vand.

Hvis Næstved Kommune modtager oplysninger om opblomstring af sundhedsskadelige alger, vil kommunen varsle om dette på skiltet ved stranden (se oversigtskort) og på kommunens hjemmeside: [www.naestved.dk](http://www.naestved.dk).



*Klinteby*

## **Risiko for makroalger**

Der er risiko for opskylning af tang (makroalger) i vandkanten ved stranden.

Det frarådes at bade i nærheden af store mængder tang, da samlinger af planter kan fremme vækst og forlænge overlevelse af bakterier. Lad ikke børnene lege i nærheden af det opskyllede tang. Dette skyldes bl.a., at der kan dannes giftstoffer i rådne tang og at tangen kan indeholde sygdomsfremkaldende bakterier.

## **Kortvarige forureninger**

Ved en kortvarig forurening forstås en forurening med fækale bakterier, der kommer fra en kendt kilde og som normalt ikke forventes at påvirke badevandskvaliteten i mere end 72 timer. Næstved Kommune har ikke kendskab til en sådan kilde i nærheden af Klinteby.

## **Forvaltningsforanstaltninger**

Der findes enkelte ejendomme i det åbne land, der har udløb fra kloak til vandløbet Klinteby Frihed. Næstved Kommune vil etablere et privat pilelav til rensning af spildevandet og stille krav om forbedret spildevandsrensning for ejendommen udenfor pilelavet. Dette vil mindske belastningen af vandløbet og forberede badevandskvaliteten ved stranden yderligere.

## **Anden forurening**

Glasskår og affald kan forekomme ved stranden. Badegæster bør være opmærksomme på risikoen for skarpe genstande i sandet og opfordres til ikke at smide affald på stranden. Der findes skraldespande ved parkeringspladsen.

Risikoen for kemiske forureninger (eksempelvis olieudslip) er meget lav. Hvis Næstved Kommune modtager oplysninger om en forurening, der kan påvirke badevandet eller skade de badendes sundhed, vil kommunen varsle om dette på skiltet ved stranden (se oversigtskort) og på kommunens hjemmeside: [www.naestved.dk](http://www.naestved.dk)

Badegæster opfordres til at kontakte Næstved Kommune, hvis der konstateres forurening eller andet som kan give anledning til problemer på stranden.

## **Revision**

Badevandsprofilen er udarbejdet i forbindelse med badevandssæsonen 2020.

Badevandets klassifikation revideres hvert år i maj måned og badevandsprofilen opdateres efter behov.



*Strandgård strand ved Klinteby*