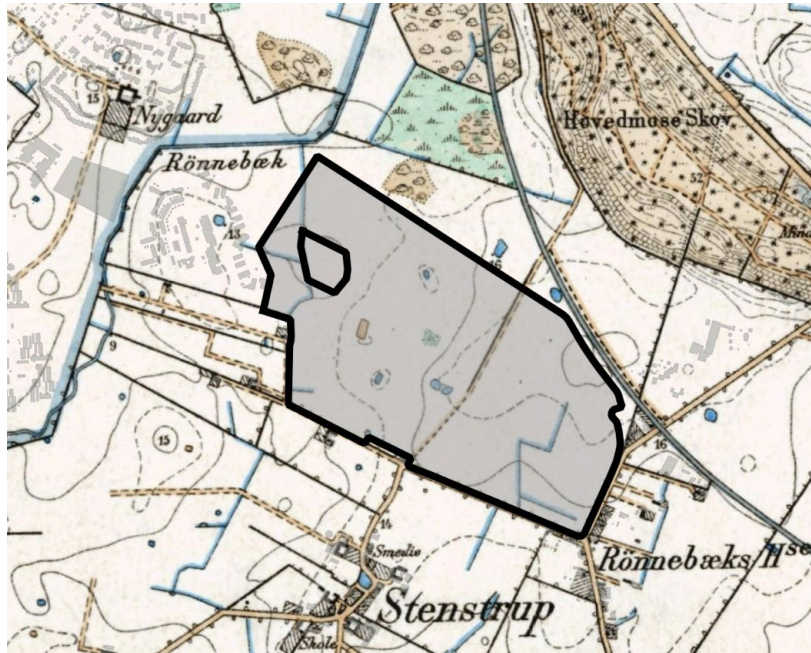


## Afgrænsningsnotat, Englebakkerne



### Indhold

1. Baggrund.....	2
2. Læsevejledning.....	2
3. Miljøvurderingspligt efter lov om miljøvurdering af planer og programmer og af konkrete projekter	2
3.1. Lovkrav til indholdet i miljøkonsekvensrapport.....	3
3.2. Afgrænsningsnotatet for udvikling af Englebakkerne.....	3
3.2.1. Afgrænsning af indhold i den samlede miljøkonsekvensrapport .....	3
3.2.2. Miljøvurderinger.....	4
4. Resultat af høring af offentligheden og berørte myndigheder.....	5
4.1. Opsummering af høringssvar .....	6
5. Projektbeskrivelse.....	6
6. Miljøtemaer .....	9
7. Afgrænsning af indholdet i miljøvurdering af forslag til lokalplan samt det konkrete projekt Englebakkerne, Næstved Kommune .....	9
7.1. Tabel 1, Miljøtemaer, der forventes at blive behandlet i miljøvurderingen og derfor undersøges nærmere. ....	10
7.2. Tabel 2, Skema med miljøparametre.....	12
7.3. Afgrænsning af miljøvurderingens indhold .....	26

## 1. Baggrund

Næstved Kommune ønsker at udvikle et landbrugsareal til et nyt rekreativt bakket landskab og naturområde tæt på Næstved by, med navnet Englebakkerne. Arealet vil i anlægsfasen samtidig give mulighed for placering af overskudsjord fra byggerier og andre projekter. Der forventes derfor en længere anlægsperiode på 20-25 år, hvor området løbende vil blive taget i brug imens det udvikles. Englebakkerne forventes at kunne rumme op imod 2,5 millioner tons jord fordelt på en række bakker af 8-18 meters højde over nuværende landskab.

Projektarealet er i dag en dyrket mark på ca. 38 ha, som i sin nordlige kant grænser op til naturområdet Rønnebæk Fælle. Nordøst for Englebakkerne findes Mogenstrup Ås med det fredede skovområde Fruens Plantage. Landskabsplanen vil tage hensyn til åsen, så denne fortsat vil være det mest markante element i landskabet.

Det undersøges, hvorvidt der i anlægsperioden vil være et behov for anlægning af en tilkørselsvej for at mindske trafikken igennem Rønnebækhuse og/eller Stenstrup by.

## 2. Læsevejledning

Afgrænsningsnotatet er opbygget med en række indledende kapitler og herefter en afgrænsning af miljøemner samlet i et kapitel med en uddybende information i tabel bagerst i notatet.

Efter en kort baggrund i kapitel 1 og læsevejledningen (kapitel 2) beskriver kapitel 3 de lovmæssige rammer, som er udgangspunktet for miljøvurderingen. Kapitel 3 beskriver baggrunden for miljøvurderingspligten samt lovkrav til miljøkonsekvensrapport og afgrænsningsnotatet.

I kapitel 4 beskrives resultatet af høringen af offentligheden og berørte myndigheder.

Kapitel 5 indeholder projektbeskrivelsen. Beskrivelsen af plan og projekt er grundlaget for afgrænsningen af hvilke miljøemner, der skal behandles i den samlede miljøkonsekvensrapport og hvilke miljøtemaer, der kan fravælges.

## 3. Miljøvurderingspligt efter lov om miljøvurdering af planer og programmer og af konkrete projekter

Projektet indebærende etablering af Englebakkerne, er omfattet af Miljøvurderingsloven §16 jf. bilag 2 punkt 10e og punkt 11b.

### 3.1. Lovkrav til indholdet i miljøkonsekvensrapport

Jævnfør Miljøvurderingslovens §1, er formålet med miljøvurderinger at sikre et højt miljøbeskyttelsesniveau, ved at integrere miljøhensyn under udarbejdelsen af projekter, planer og programmer.

Som et element i miljøvurderingsprocessen, skal der udarbejdes en samlet miljøkonsekvensrapport som opfylder kravene i miljøvurderingsloven, beskrevet i §20 og bilag 7.

### 3.2. Afgrænsningsnotatet for udvikling af Englebakkerne

Formålet med dette afgrænsningsnotat er at fastlægge indholdet af den samlede miljøkonsekvensrapport forud for den videre miljøvurdering.

Afgrænsningsnotatet udgør myndighedens opgave- og indholdsbeskrivelse til byherre og dennes rådgiver forud for udarbejdelsen af den samlede miljøkonsekvensrapport. Det vil her fastlægges hvilke emner der skal miljøvurderes for samlet at kunne vurdere projektets eventuelle væsentlige konsekvenser på miljøet.

Afgrænsningen fastlægger ligeledes hvor omfattende og detaljerede oplysninger, der skal indgå i den samlede miljøkonsekvensrapport – herunder om og i hvilket omfang, der skal udføres feltundersøgelser og beregninger som grundlag for miljøvurderingerne. Afgrænsningsfasen kan jf. miljøvurderingsloven, anvendes til at fravælge emner, hvor det på forhånd kan afvises, at projektet vil medføre væsentlige påvirkninger.

Som et led i miljøvurderingsprocessen skal der gennemføres en offentlig høring til indhentning af ideer og forslag til miljøvurderingen. I denne høringsperiode kan borgere, berørte parter, interesseorganisationer og øvrige myndigheder komme med forslag til, hvad de mener, der skal undersøges i forbindelse med miljøvurderingen.

Svar fra høringen vil blive indarbejdet i afgrænsningen efterfølgende, i det relevante omfang. Myndigheden afgiver på baggrund heraf en endelig udtalelse af emnerne for den samlede miljøkonsekvensrapport.

#### 3.2.1. Afgrænsning af indhold i den samlede miljøkonsekvensrapport

Afgrænsningen indebærer emnerne:

- Befolkning og menneskers sundhed
  - Luft
  - Støj og vibrationer
  - Lys
- Biologisk mangfoldighed, flora og fauna
  - §3-beskyttelse
  - Natura 2000
  - Arter
- Jordarealer
  - Landbrugsjord

- Jordbund
  - Geologi
  - Jordforurening
- Vand
  - Overfladevand
  - Grundvand
- Klima
  - CO2-udledning
  - Nedbør
- Materielle goder
  - Samfundsmæssige goder
  - Trafik
  - Rekreative interesser
- Kulturarv
  - Fortidsminder
  - Beskyttede sten- og jorddiger
  - Kulturmiljøer og kulturhistoriske bevaringsværdier
- Landskab
  - Æstetisk landskab
  - Rekreativ værdi
- Større menneske- og naturskabte katastroferisici og ulykker
  - Jord- og anlægsarbejder
- Ressourceeffektivitet
  - Ressourcer
  - Affald

Øvrige emner er fravalgt, idet det er vurderet, at der ikke er potentielt væsentlige miljøpåvirkninger under afviklingen af projektet.

I tabel 2 findes en detaljeret gennemgang og vurdering af de enkelte emner.

### 3.2.2. Miljøvurderinger

Næstved Kommune har indledt en VVM-proces om etablering af projektet Englebakkerne. Anlægget er opført på bilag 2 i ”Bekendtgørelse af lov om miljøvurdering af planer og programmer og af konkrete projekter (VVM)”, idet det hører under pkt. 11b Anlæg til bortskaffelse af affald.

Næstved Kommune har vurderet, at der skal udarbejdes en miljøkonsekvensrapport for det konkrete projekt, jf. miljøvurderingslovens § 19 stk. 4, idet der kan være risiko for væsentlige miljøpåvirkninger. Ligeledes vurderer kommunen, at planforslagene er omfattet af krav om miljøvurdering. Forslagene til kommuneplantillæg og lokalplan for Englebakkerne samt projektet, skal således miljøvurderes efter miljøvurderingsloven.

Planlægningen og projektet for Englebakkerne udgør hovedforslaget, der miljøvurderes.

Referencescenariet (0-alternativet), vil være den situation, hvor der ikke etableres et rekreativt område og den nuværende anvendelse af området til landbrug bibeholdes.

Miljørapporten kan desuden indeholde forslag til projektoptimering og afværgeforanstaltninger, såfremt projektet skulle vise sig at medføre væsentligt negative påvirkninger. Såfremt det vurderes nødvendigt, kan der fastlægges et program for overvågning af potentielle miljøpåvirkninger.

Miljøvurderingen af planerne og projektet forventes at blive afrapporteret i én samlet rapport.

Processen for miljøvurdering af planer og projekt er vist i diagrammet herunder og uddybet nedenfor.



Offentligheden og berørte myndigheder har mulighed for at komme med bemærkninger til planerne og projektet i processens to offentlighedsfaser.

I den første offentlighedsfase, som igangsættes med nærværende afgrænsningsudtalelse, kan borgere, myndigheder, organisationer og andre interesserede komme med bemærkninger til afgrænsningen af miljøvurderingens indhold.

Efter udarbejdelsen af forslag til lokalplan og forslag til kommuneplantillæg, samt miljøvurdering af planlægningen og det konkrete projekt, fremlægges materialet i offentlig høring i minimum 8 uger. Her får borgere, myndigheder, organisationer mv. mulighed for at komme med bemærkninger til de fremlagte planforslag og miljøvurderingen. Der forventes afholdt et borgermøde i forbindelse med den offentlige høring.

Både første og anden offentlighedsfase igangsættes med politisk godkendelse ved Byrådet. Processens videre forløb forudsætter derfor, at kommunen har politisk opbakning til at gå videre med planerne og projektet. Efter hver offentlighedsfase behandler kommunen de indkomne høringssvar og vurderer, om der skal ske ændringer i projektet som følge heraf. Det gælder også ændringer i afgrænsningsudtalelsen, planforslag og miljøvurdering.

Efter anden offentlighedsfase og kommunens behandling af høringssvar, beslutter Byrådet, om lokalplan og kommuneplantillæg skal vedtages. Samtidig beslutter Byrådet, om der på baggrund af miljøvurderingen kan gives en der indeholder en § 25-tilladelse ("VVM-tilladelse") til projektet. Denne vil blive indeholdt i en §33-godkendelse (miljøgodkendelse). Projektet vil også kræve andre godkendelser, såsom dispensation fra skovbyggelinjen.

## 4. Resultat af høring af offentligheden og berørte myndigheder

**Dette afsnit færdiggøres efter høringen**

Som et led i miljøvurderingsprocessen, skal der gennemføres en høring forud for myndighedens udtalelse om afgrænsningen af den samlede miljøkonsekvensrapport, jf. miljøvurderingslovens § 23 jf. § 32 stk. 1, nr. 2 og § 35, stk. 1, nr. 2.

Næstved Kommune har i perioden fra den 8. maj 2024 til den 27. maj 2024 gennemført idéfase med høring forud for afgrænsning af den samlede miljøkonsekvensrapport for etableringen af Englebakkerne. I denne periode har borgere, interesseorganisationer og berørte myndigheder haft mulighed for at komme med forslag til, emner de ønsker skal indgå i den samlede miljøkonsekvensrapport.

Der er indkommet i alt **XX** antal høringssvar. En opsummering af de indkomne høringssvar fremgår nedenfor.

## 4.1. Opsummering af høringssvar

Tekst angående høringssvar indsættes efter høring

## 5. Projektbeskrivelse

Næstved Byråd har besluttet at udarbejde et projekt med plangrundlag for et stort modelleret, rekreativt landskab for enden af Nygårdsvej. Projektet skal øge attraktionen af Sydbyen og det kommende boligområde ved Englebjergvej, understøtte den grønne ring omkring Næstved, samt aflaste den intensive, rekreative anvendelse af Fruens Plantage.

For at gennemføre projektet vil der være brug for store mængder jord, som forventes at komme fra byudviklingsprojekter. Arealet er kommunalt ejet og på ca. 380.000 m<sup>2</sup>. Omkring halvdelen af arealet ligger inden for det støjbelastede areal omkring jernbanen, der ikke umiddelbart kan udvikles til boligområde eller anden støjfølsom anvendelse.

For at udlægge arealet til et rekreativt modelleret landskab, er der brug for, at der udarbejdes et kommuneplantillæg, en lokalplan og en miljøvurdering for projektet.

### Helhedsplan

Næstved byråd har vedtaget helhedsplanen for Englebakkerne, som viser forslag til idéer til et nyt rekreativt område ved Nygårdsvej. Området skal udvikles til et nyt rekreativt landskab og naturområde, der kan give borgere og gæster i Næstved nye aktivitetsmuligheder og oplevelser tæt på byen. Forslaget fordrer tilførsel af overskudsjord fra eksempelvis lokale byggerier.



Figur 1 – Skitsering af helhedsplan

Helhedsplanen rummer forskellige landskabsrum og aktiviteter. Det er en grundtanke, at man skal kunne færdes i området, uanset om man deltager i aktiviteter, er tilskuer eller bare gerne vil gå en tur og nyde naturen. En vigtig del af helhedsplanen er, at området kan aflaste Fruens Plantage for blandt andet slid fra cyklende. Derfor foreslås det, at et større område reserveres til cykelsport i højt tempo. De andre bakker skal give mulighed for aktivitet på diskgolfbane, kællebakke, motionsbaner og legepladser.

For alle områder skal der ske en mere detaljeret bearbejdning, hvor blandt andet klubberne skal være med til at designe de enkelte områder, så de svarer til de krav, sporten eller aktiviteten stiller. I helhedsplanen til udformningen af det nye landskab er der lagt vægt på at skabe et naturligt terræn med bløde bakker. Der er ligeledes lagt vægt på, at de nye bakker tydeligt er lavere end Fruens Plantage, der har en topkote på ca. 53 meter over havet.

Landskabsplanens terræn rejser sig ca. 8-18 m over det øvrige landskab og vil sammen med Fruens Plantage fungere som et landemærke for området, da det kommer til syne over store afstande. Det eksisterende terræn er i kote 10-18. Terrænet i landskabsplanen går op til ca. kote 35 på det højeste punkt.

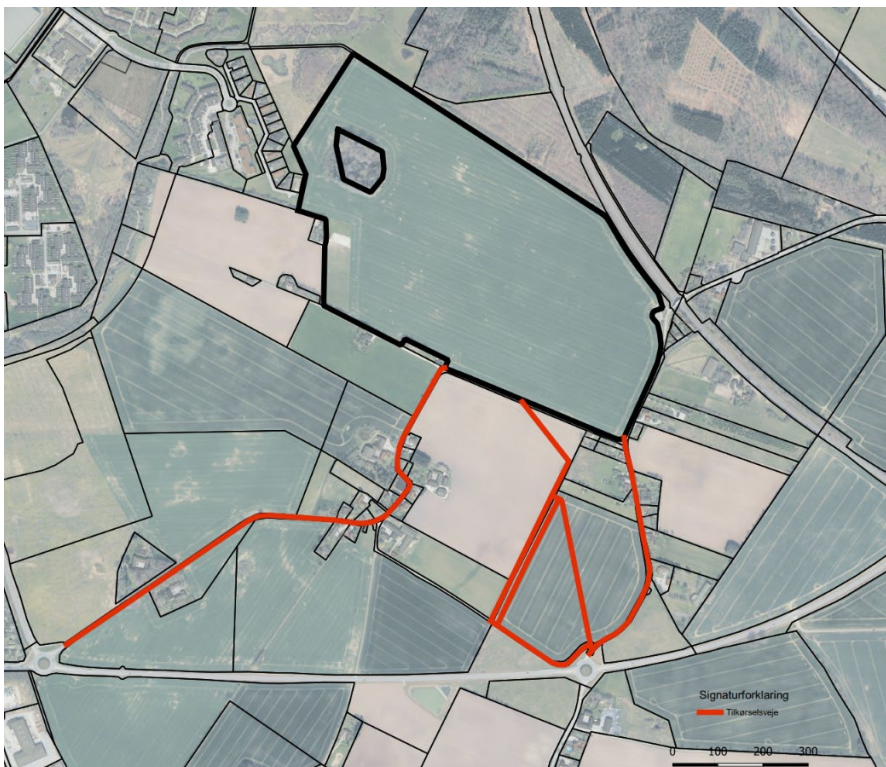
## Etapeudvikling

Englebakkerne fordrer op imod 2,5 millioner ton jord, hvilket svarer til ca. 1.390.000 m<sup>3</sup> jord. Betragtes de nuværende jordtransporter i kommunen, vil etableringsfasen formodentlig strække sig over 15-25 år. Det er forventningen, at udførelsen af etableringsfasen, skal udbydes til en privat jordoperatør, hvorfor der vil blive udarbejdet et samlet udbud for denne opgave.

Derfor fastsættes det i helhedsplanen at der arbejdes ud fra en etapeplan, der skal sikre, at aktivitetsområderne gradvist kan tages i brug, samtidig med at arbejdet med at tilføre mere jord og bygge nye bakker kan fortsætte.

Englebakkerne ønskes etableret område for område i umiddelbart 5 etaper. Det er afgørende, at området gradvist kan ibrugtages og give værdi for naboer og fremtidige brugere.

For at mindske gener for de omkringboende undersøges det, hvorvidt der er grundlag for at etablere en ny midlertidig vej til området, der kobler sig til Ring Syd.



Figur 2 – Tilkørselsveje der undersøges

Helhedsplanen fastsætter, at områdets randzoner udvikles tidligt i processen, så de opleves grønne og attraktive allerede i etableringsfasen.

Udviklingen af Englebakkerne skal ikke kun ske område for område, men også lag for lag. Landskabet skal kunne fungere i sig selv, men vil få merværdi, hver gang området tilføres mere indhold og flere funktioner. Udviklingen vil ske i et tæt samarbejde mellem Næstved Kommune og de parter, som skal bruge området.



## 6. Miljøtemaer

Miljøvurderingen skal tage udgangspunkt i miljøvurderingslovens brede miljøbegreb, som omfatter følgende temaer:

- Biologisk mangfoldighed, flora og fauna
- Befolkningen, menneskers sundhed,
- Jordbund, jordarealer,
- Vand, luft, klimatiske faktorer,
- Materielle goder, landskab,
- Kulturarv, herunder kirker og deres omgivelser og arkitektonisk og arkæologisk arv,
- Større menneske- og naturskabte katastroferisici og ulykker og ressourceeffektivitet og det indbyrdes forhold mellem disse faktorer

## 7. Afgrænsning af indholdet i miljøvurdering af forslag til lokalplan samt det konkrete projekt Englebakkerne, Næstved Kommune

På baggrund af den første offentlighedsfase skal Næstved Kommune foretage en endelig afgrænsning af miljøvurderingens omfang og indhold inden for miljøvurderingslovens brede miljøbegreb. Afgrænsningen omfatter en indledende vurdering af, hvilke miljøtemaer, som skal undersøges nærmere i miljøvurderingen.

Næstved Kommune har som led i afgrænsningen af miljøvurderingens indhold udfyldt vedlagte miljøscreenings- og afgrænsningskemaer, se tabel 1 og 2. I disse tabeller er udvælgelsen af emner vurderet og begrundet, der vil indgå i miljøvurderingen.

Af afsnit 7.3 fremgår det forventede metode og datagrundlag for miljøvurderingen af de enkelte miljøtemaer.

Det er på nuværende tidspunkt kommunens vurdering, at miljøtemaerne vist i Tabel 1 bør indgå i miljøvurderingen, idet miljøpåvirkningen bør undersøges nærmere.

7.1. Tabel 1, Miljøtemaer, der forventes at blive behandlet i miljøvurderingen og derfor undersøges nærmere.

Miljøtema	Emne	Bemærkninger
Befolkning, sundhed og materielle goder	Støj og vibrationer	Støj i anlægsfasen kan stamme fra transport af materiale samt anlægsarbejder. I driftsfasen kan støj opstå fra persontransport og rekreative aktiviteter i området.
	Visuelle forhold	I anlægsfasen vil landskabet ændre visuel karakter og i driftsfasen vil landskabet fremstå som et bakkelandskab
	Trafik (trafikafvikling og -sikkerhed)	I anlægsfasen tilføres området store mængder jord. Dette kan påvirke det omkringliggende vejnet og andre trafikanter.  I driftsfasen forventes ingen væsentlig trafikpåvirkning.
Biologisk mangfoldighed, flora og fauna	Beskyttet natur	Inden for planområdet findes et vandhul, der er beskyttet jf. naturbeskyttelseslovens § 3. Vandhullet bevares. Vandhullet og det tilknyttede plante- og dyreliv kan påvirkes af anlægget i alle projektets faser.
	Skovbyggelinie	Skoven nord for planområdet afkaster skovbyggelinje. Anlægget kan påvirke skoven som landskabselement, samt levevilkår og spredningsmuligheder for skovbrynets vilde dyr og planter i alle projektets faser.
	Dyreliv, bilag IV-arter	Områdets dyreliv kan påvirkes af beplantning, forstyrrelse fra besøgende samt ved at dyrkede arealer tages ud af drift. I anlægs- og driftsfasen kan dyrelivet blive forstyrret. Bilag IV-arter er arter, der er strengt beskyttede af EU's habitatdirektiv, og påvirkningen af disse arters yngle-rasteforhold skal undersøges. Generelt forventes projektet at medføre en forbedring af biodiversitet og naturhabitater i området efter etableringsfaserne.
	Natura 2000-områder	Nærmeste Natura 2000-område ligger mere end 2 km væk. Påvirkningen skal undersøges jf. habitatreglerne.
Vand	Grundvand	Anlægget kan påvirke kvaliteten af grundvand og drikkevand positivt, idet dyrkede arealer tages ud af drift. Dette sker i anlægs- og driftsfasen.



	Overfladevand	Anlægget kan påvirke overfladevand (vandløb) positivt, idet dyrkede arealer tages ud af drift, hvilket kan mindske næringspåvirkning og negativt ved udvaskning af indholdsstoffet i den tilkørte jord. Som ved grundvand gælder påvirkningen anlægs- og driftsfase.
	Vandindvinding	Anlægget kan påvirke vandindvindingen positivt ved at dyrkede arealer tages ud af drift og der ikke længere anvendes pesticider.
Luft og klima		Anlægget bidrager til CO2-reduktion i forbindelse med kortere transport af jorden
Landskab		Anlægget vil påvirke det visuelle landskabsudtryk og -struktur, der ændrer sig ved omlæggelsen fra landbrugsjord til et rekreativt område, herunder landskabet set fra nærliggende beboelser, offentlige veje mv.

## 7.2. Tabel 2, Skema med miljøparametre

### Befolkning og sundhed

Miljøparametre	Kommentarer til screening	Negativ	Neutral	Positiv	Potentielt væsentlig	Høj sandsynlig hed
Erhverv <sup>1</sup>	Under anlægsfasen og under drift vil det ikke være muligt at drive landbrug i projektområdet	x				x
Beskæftigelse	Projektet vurderes ikke at påvirke beskæftigelsen væsentligt		x			
Servicetilbud <sup>2</sup>	Planerne omfatter ikke servicetilbud		x			
<b>Befolkning og sundhed</b>	<p>Støjpåvirkningen fra projektet i driftsfasen er erfaringsvis af begrænset omfang og af lokal karakter.</p> <p>Støjpåvirkning i anlægsfasen kan bestå af støj fra tung trafik og kørsel med maskiner i planområdet. Påvirkningen skal undersøges i miljøvurderingen.</p> <p>Positivt i forhold til rekreative muligheder, der har positiv effekt på folkesundheden.</p>	x			x	x
<p>1. Fx påvirkning af erhverv i området.</p> <p>2. Fx sygehuse, daginstitutioner, indkøbsmuligheder mm.</p> <p>3. Fx øget sygdomsrisiko, lysforurening, refleksioner, støj mv.</p>						

### Trafik

Miljøparametre	Kommentarer til screening	Negativ	Neutral	Positiv	Potentielt væsentlig	Høj sandsynlig hed
<b>Tilgængelighed</b>	<p>I anlægsfasen skal jorden til etablering af det kuperede landskab transporteres til området i lastbiler med en last på 30-40 tons, og maskiner skal tilgå området. Det skal vurderes, om tilgængeligheden for beboere og trafikanter nær transportruten påvirkes som følge heraf.</p> <p>Påvirkningen undersøges nærmere for anlægsfasen. I driftsfasen sker ingen påvirkning, idet Englebakkerne tilgås med en personbil (&lt;3.500 kg).</p>					



		x			x	x
<b>Trafikafvikling</b>	<p>I anlægsfasen skal jorden til etablering af det kuperede landskab transporteres til området i lastbiler med en last på 30-40 tons, og maskiner skal tilgå området. Der undersøges muligheden for at projektere en midlertidig tilkørselsvej – alternativt skal området tilgås via Rønnebæk Huse og/eller Stenstrup by. Det skal vurderes, om transportruten til planområdet er egnet til denne trafik.</p> <p>I driftsfasen vil transport til området erfaringsvis blive tilgået til fods, på cykel og med personbil (&lt;3.500 kg.) Det skal vurderes, om transportruten til planområdet er egnet til denne trafik.</p> <p>Påvirkningen undersøges nærmere for anlægs- og driftsfasen.</p>	x			x	x
<b>Ulykkesrisiko</b>	<p>I anlægsfasen skal jorden til etablering af det kuperede landskab transporteres til området i lastbiler med en last på 30-40 tons, og maskiner skal tilgå området. Det vurderes, om transportvejene til planområdet er egnet til denne trafik i forhold til risiko for ulykker.</p> <p>Påvirkningen undersøges nærmere for anlægsfasen og driftsfasen.</p>	x			x	x

## Biologisk mangfoldighed, flora og fauna

Miljøparametre	Kommentarer til screening	Negativ	Neutral	Positiv	Potentielt væsentlig	Høj sandsynlig hed
<b>Internationale naturbeskyttelses områder</b>	<p>Der er en afstand på ca. 2,8 km til nærmeste Natura 2000 område, som er nr. 169 Havet og kysten mellem Karrebæk Fjord og Knudshoved Odde, habitatområderne nr. 148, fuglebeskyttelsesområde F81, samt ramsarområde.</p> <p>Der skal redegøres for, at internationale naturbeskyttelsesområder ikke påvirkes væsentligt, herunder arter og naturtyper på udpegningsgrundlaget, både for anlægs- og driftsfasen.</p> <p>Miljøvurderingen skal omfatte en vurdering efter habitatreglerne jf. Kravene i habitatbekendtgørelsen. Umiddelbart vurderes projektet ikke at have påvirkning på N200 udpegningsgrundlag.</p>		x			
<b>Grønt Danmarkskort<sup>1</sup></b>	<p>Planområdet rummer mod nord og vest arealer, der i kommuneplanen er udpeget som områder med naturbeskyttelsesinteresser og potentielle naturbeskyttelsesinteresser, der i kommuneplanen er omfattet af retningslinjen at der i de udpegede områder vil kommunen fremme projekter, så der skabes nye naturarealer, der kan forbedre dyr og planterers levesteder samt mulighed for spredning mellem de eksisterende naturområder og Natura 2000- områder.</p> <p>Forholdet til Grønt Danmarkskort vil indgå i miljøvurderingen for anlægs- og driftsfasen, se også under punktet 'Beskyttede naturområder'. Projektets betydning for spredningsforholdene for vilde dyr skal indgå i miljøvurderingen, se også under punktet 'Dyreliv'.</p>	x	x	x		



<p><b>Beskyttede naturområder<sup>2</sup></b></p>	<p>Der findes et 3-beskyttet vandhul i den nord-vestlige del af planområdet. Derudover er der ikke § 3-beskyttede naturtyper indenfor eller nær planområdet.</p> <p>Der skal holdes en passende afstand fra jorddeponering, tekniske anlæg, beplantning og veje mv. til beskyttede naturtyper, og der skal i miljøvurderingen redegøres for, at naturtypernes tilstand ikke forringes.</p> <p>Afstandskrav og andre eventuelle hensyn i forhold til vandhullet, herunder relevant plante- og dyreliv i og ved vandhullet, afklares i miljøvurderingsprocessen.</p> <p>Planerne kan have positiv effekt for naturarealer, idet intensive landbrugsarealer, som grænser op til naturarealerne udgår af landbrugsdrift, hvormed næringsstofudledningen til naturområderne mindskes og levevilkår for vilde dyr og planter forbedres. Ligeledes ophører pesticidbrug i planområdet.</p> <p>Påvirkningen af beskyttede naturområder skal undersøges i anlægs- og driftsfasen.</p>	<p>x</p>	<p>x</p>	<p>x</p>		
---	--	----------	----------	----------	--	--

<p><b>Dyreliv<sup>3</sup></b></p>	<p>Området benyttes i dag til konventionel landbrugsdrift. Der vurderes ikke at være særligt dyreliv i området, men der undersøges for bilag IV-arter (strengt beskyttede arter jf. habitatdirektivets bilag IV) og padder.</p> <p>Der undersøges ikke for flagermus, da der ikke fældes træer eller på anden måde sker en forringelse af deres levevilkår.</p> <p>Planerne forventes at have positiv effekt på biodiversiteten, idet intensive landbrugsarealer konverteres til vedvarende græs/urter.</p> <p>Påvirkningen af dyrelivet skal undersøges for anlægs- og driftsfasen.</p>			<p>x</p>	<p>x</p>	<p>x</p>
-----------------------------------	--	--	--	----------	----------	----------



<p>Planteliv<sup>3</sup></p>	<p>Området benyttes i dag til landbrugsdrift. Der vurderes ikke derfor at være særligt planteliv i selve planområdet, naturmæssigt set. Projektet kan forventes at have positiv effekt på biodiversiteten, idet intensive landbrugsarealer konverteres til vedvarende græs/urter .</p> <p>Påvirkningen af planteliv i de beskyttede naturområder (vandhullet) indgår i afsnittet herom, derudover indgår emnet ikke.</p> <p>Planteliv vurderes at blive positivt påvirket i driftsfasen.</p>			<p>x</p>	<p>x</p>	<p>x</p>
<p><b>Beskyttelses- og byggelinjer (nbl §16/17)</b></p>	<p>En del af projektet vil ligge inden for skovbyggelinjen og kræver kommunens dispensation fra denne bestemmelse.</p> <p>Derudover er der ikke bygge- og beskyttelseslinjer i eller nær planområdet.</p> <p>Påvirkningen af arealer omfattet af skovbyggelinje undersøges, herunder levevilkår og spredningsforhold for skovbrynets vilde dyr og planter samt skovens funktion som landskabelement.</p> <p>Påvirkningen undersøges for anlægs- og driftsfasen.</p>	<p>x</p>		<p>x</p>	<p>x</p>	
<p>1. Fx økologiske forbindelser</p> <p>2. Fx</p> <p style="padding-left: 40px;">a. Beskyttede naturtyper (naturbeskyttelsesloven § 3)</p> <p style="padding-left: 40px;">b. Strandbeskyttelseslinjen (naturbeskyttelseslovens § 15)</p> <p style="padding-left: 40px;">c. Sø- og åbeskyttelseslinjen (naturbeskyttelseslovens § 16)</p> <p style="padding-left: 40px;">d. Skovbyggelinjen (naturbeskyttelseslovens § 17) 3. Fx bilag IV-arter</p>						





## Jordarealer og jordbund

Miljøparametre	Kommentarer til screening	Negativ	Neutral	Positiv	Potentielt væsentlig	Høj sandsynlighed
Jordforurening	<p>Det skal sikres i projekteringen, at der ikke er risiko for spild af olie og andre materialer, der kan medføre jordforurening. Der forventes redegjort herfor i projektbeskrivelsen og vurderes ikke nærmere.</p> <p>Der er ikke registreret jordforurening i projektområdet.</p> <p>Se også under punktet 'Grundvandbeskyttelse'</p>		x			
Jordbundsforhold	Der skal tages hensyn til evt. blødbundsforhold i projekteringen.		x			
Erosion	Planerne medfører ikke risiko for erosion.		x			
Råstofindvinding	Planområdet er ikke udpeget som råstofgrave- eller råstofinteresseområde.		x			



Vand

Miljøparametre	Kommentarer til screening	Negativ	Neutral	Positiv	Potentielt væsentlig	Høj sandsynlig hed
<b>Grundvandsbeskyttelse<sup>1</sup></b>	<p>Projektet er grundvandsbeskyttende, idet arealerne udtages af landbrugsdrift og udlægges med græs mv., der ikke påvirkes med gødsning og sprøjtning.</p> <p>Etablering af projektet vil reducere tabet af kvælstof til vandforekomster, herunder grundvand, fordi udvaskningen fra rodzonen reduceres. Dette bidrager til grundvandsbeskyttelsen.</p> <p>I anlægsfasen er der risiko for spild fra køretøjer og maskiner, som dog ikke vurderes at afvige væsentligt fra risikoen ved landbrugsdrift.</p> <p>Der skal redegøres for planernes forhold til vandplanlægningen, herunder at der ikke er konflikt hermed.</p> <p>Påvirkningen bør undersøges i anlægs- og driftsfasen</p>					
<b>Grundvandsressourcer<sup>2</sup></b>	<p>Udnyttelse af området til et rekreativt anlæg forventes ikke at kunne påvirke grundvandsressourcen negativt. Da der ikke vil blive benyttet pesticider eller gødning inden for planområdet, kan der forventes en positiv påvirkning, idet risiko for nedsivning af disse stoffer til grundvandet elimineres.</p> <p>Påvirkningen af grundvandsressourcen skal altid indgå i miljøvurderinger, idet det skal godtgøres, at vandplanlægningen og projektet ikke er i konflikt med vandplanlægningen.</p> <p>Påvirkningen undersøges derfor i anlægs- og driftsfasen.</p>		x	x	x	x



Miljøparametre	Kommentarer til screening	Negativ	Neutral	Positiv	Potentielt væsentlig	Høj sandsynlighed
Overfladevand <sup>3</sup>	<p>Overfladevandområder er vandforekomsterne søer, vandløb og kystvande (mindre søer (vandhuller) henhører under "Beskyttet natur"). Der er ikke vandløb, søer eller kystvande i planområdet, men der forløber vandløb umiddelbart vest for området samt mod syd.</p> <p>Etablering af det rekreative anlæg vil reducere tabet af kvælstof til vandforekomster, fordi udvaskningen fra rodzonen reduceres. Ligeledes vil vandforekomster heller ikke blive påvirket af pesticider fra landbrugsdrift i planområdet.</p> <p>Tilkøbt jord til området kan medføre udvaskning af miljøfremmede stoffer og olierester.</p> <p>Der skal redegøres for planernes forhold til vandplanlægningen, herunder at der ikke er konflikt hermed.</p> <p>Der skal redegøres for projektets påvirkning af dræn i området, samt redegøres for håndteringen heraf.</p> <p>Påvirkningen af overfladevand undersøges for anlægs- og driftsfasen.</p>	x		x	x	x
Spildevand	Selve det rekreative anlæg påvirker ikke spildevand i anlægs- og driftsfasen. Hvis der etableres toiletfaciliteter skal spildevand håndteres.		x			
<ol style="list-style-type: none"> <li>1. Fx områder med særlige drikkevandsinteresser</li> <li>2. Fx virksomhed med stort grundvandsforbrug</li> <li>3. Inkl. søer og vandløb</li> </ol>						



## Luft og lugt

Miljøparametre	Kommentarer til screening	Negativ	Neutral	Positiv	Potentielt væsentlig	Høj sandsynlig hed
Luftforurening <sup>1</sup>	Anlægsfasen påvirkes midlertidigt af tung trafik, hvilket kan medføre potentiel forøgelse af udstødningsgasser lokalt. Påvirkningen er begrænset og midlertidig og ikke af væsentlig karakter.		x			
	I driftsfasen påvirkes luftforureningen ikke lokalt, men projektet vil overordnet set bidrage til reduceret CO <sub>2</sub> -udledning.  Påvirkningen undersøges på overordnet niveau for driftsfasen og beskrives i miljøvurderingen.					
Lugtgener	Planen og projektet medfører ikke lugtgener og er ikke sårbart overfor lugtgener.		x			
1. Inkl. støv og partikler						

## Støj og vibrationer

Miljøparametre	Kommentarer til screening	Negativ	Neutral	Positiv	Potentielt væsentlig	Høj sandsynlig hed
Virksomhedsstøj og vibrationer	<p>Etablering af det rekreative anlæg vil medføre støj i anlægsfasen.</p> <p>Projektets samlede støjbidrag og støjpåvirkning af omgivelserne, herunder naboer, skal undersøges.</p> <p>I driftsfasen er der ikke aktiviteter eller anlæg, der giver vibrationer for omkringboende.</p>	x			x	x

## Klima

Miljøparametre	Kommentarer til screening	Negativ	Neutral	Positiv	Potentielt væsentlig	Høj sandsynlig hed
Oversvømmelsesrisiko <sup>1</sup>	Planområdet er i kommuneplanen ikke udpeget som værende i risiko for oversvømmelse.		x			
Udtørring	Anlægget påvirker ikke arealer med forøget udtørring.		x			
Vindforhold	Anlæggene påvirker kun i lille grad vindforholdene i området, idet der er tale om lave bakker og anlæg.		x			
1. Fx hav- og grundvandsstigninger.						

## Materielle goder

Miljøparametre	Kommentarer til screening	Negativ	Neutral	Positiv	Potentielt væsentlig	Høj sandsynlig hed
Materielle goder <sup>1</sup>	Planerne øger offentlighedens adgang til rekreative arealer			x	x	x
1. Fx rekreative aktiviteter, friluftsliv, udsigter, gode byrum.						

## Landskab

Miljøparametre	Kommentarer til screening	Negativ	Neutral	Positiv	Potentielt væsentlig	Høj sandsynlig hed
Landskabsfredning	Der er ikke fredninger i planområdet. Nord for området er det større fredede område "Fruens plantage" Projektet forventes at have en positiv påvirkning på det fredede område			x		
Landskabelige bevaringsværdier	Området er ikke i kommuneplanen udpeget som bevaringsværdigt landskab eller større sammenhængende landskab. Mod nord findes et bevaringsværdigt landskab.		x			
Geologiske bevaringsværdier	Området er ikke omfattet af geologiske bevaringsværdier.		x			
Kystnærhedszone	Omkring halvdelen af arealet er omfattet af kystnærhedszonen. Projektet er i overensstemmelse med retningslinjen i kommuneplanen, hvor nærrekreative arealer skal sikres.		x			
Skovrejsning <sup>1</sup>	I den vestlige del af området er skovrejsning ønsket og i den østlige del af arealet er skovrejsning uønsket i kommuneplanens udpegninger for skovrejsning. Udpegningen er ikke til hinder for projektets realisering.		x			
Andre landskabelige værdier	Anlægget vil påvirke det visuelle landskabsudtryk og -struktur, der ændrer sig ved omlægelsen fra landbrugsjord til et bakket landskab. Påvirkningen undersøges i anlægs- og driftsfasen.	x			x	x

1. Skovrejsning ønsket/uønsket

**Kulturarv**

Miljøparametre	Kommentarer til screening	Negativ	Neutral	Positiv	Potentiel væsentlig	Høj sandsynlig hed
Arkæologiske forhold	<p>Etablering af bakkerne i projektet vil medføre stedvise store aftryk på jordoverfladen, hvilket medfører at der kan være en risiko for skade på eventuelle ukendte fortidsminder i jorden.</p> <p>Jordfaste fortidsminder er omfattet af museumslovens § 27, hvorfor fremtidige anlægsarbejder skal indstilles, i det omfang det berører et evt. fund eller fortidsminde, og det lokale ansvarshavende museum skal i så fald tilkaldes.</p> <p>I planområdet er der mulighed for fund. Museet forventes at anbefale en arkæologisk udgravning på dele af arealet, hvis der skal foretages terrænændringer som forventes at påvirke eventuelle fund.</p> <p>Museumslovens regler og museets anvisninger følges, hvilket vurderes at sikre mod væsentlig påvirkning af fortidsminder og arkæologiske lag. Emnet behandles ikke yderligere i miljøvurderingen.</p>	x	x	x		
Fortidsminder og – omgivelser <sup>1</sup>	Der er ingen fredede fortidsminder eller fortidsmindebeskyttelseslinjer i eller nær planområdet. Der er heller ikke registreret enkeltfund af ikke-fredede fortidsminder i planområdet.		x			
Sten- og -jorddiger <sup>2</sup>	Der fremgår jf. den vejledende digeregistrering to beskyttede diger i kanten af planområdet, samt et beskyttet dige udenfor planområdet og i tilknytning til projekteret midlertidig tilkørselsvej. Anlægget vil holde 2 m respektafstand til diger i planområdet og vil derfor ikke påvirke digernes tilstand. Ved den midlertidige tilkørselsvej kan der blive behov for gennembrud af dige.  Emnet behandles i miljøvurderingen.	x				
Kirkeomgivelser <sup>3</sup>	Der er ikke kirkeomgivelser i planområdet, jf. kommuneplanens udpegninger,		x			
Fredede og bevaringsværdige bygninger <sup>4</sup>	Der er ikke fredede/bevaringsværdige bygninger i		x			

	planområdet.					
Andre kulturmiljøer	Den sydvestlige del af planområdet er omfattet af udpegningen for værdifulde kulturmiljøer, Landbrugslandskabet, Rønnebækhuse.  Emnet behandles i miljøvurderingen.		x			

### Større menneske- og naturskabte katastrofer

Miljøparametre	Kommentarer til screening	Negativ	Neutral	Positiv	Potentielt væsentlig	Høj sandsynlig hed
Risikovirksomhed og dominoeffekt	Det rekreative anlæg er ikke en risikovirksomhed og medfører ikke risiko for dominoeffekt eller andre katastrofer/ulykker.		x			

### Ressourceeffektivitet

Miljøparametre	Kommentarer til screening	Negativ	Neutral	Positiv	Potentielt væsentlig	Høj sandsynlig hed
Affald og genanvendelse <sup>1</sup>	Anlægget forventes ikke at medføre produktion af større mængder affald.  Anlægget forestår genanvendelse af jord fra byggeprojekter og har dermed en positiv effekt.  Påvirkningen vurderes ikke nærmere.			x		x
Arealressourcer <sup>2</sup>	Området anvendes i dag til landbrugsdrift, hvilket vil ophøre, hvis det rekreative anlæg etableres. Udtagning af de pågældende landbrugsarealer vurderes ikke at have væsentlig påvirkning af landbrugshvervet på kommunalt eller nationalt plan	x	x			x





Andre ressourcer	Projektet vurderes ikke at have væsentlig betydning for andre ressourcer såsom råstofressourcen mv.		x			
------------------	---	--	---	--	--	--

**Indbyrdes forhold mellem faktorer**

Miljøparametre	Kommentarer til screening	Negativ	Neutral	Positiv	Potentielt væsentlig	Høj sandsynlighed
<b>Kumulative effekter</b>	<p>Kumulative effekter skal altid indgå i miljøvurderingen. F.eks. kan forventes kumulation med andre eksisterende tekniske anlæg til den landskabelige påvirkning.</p> <p>Kumulation med øvrige eksisterende og planlagte planer og projekter skal undersøges.</p>	x				

### 7.3. Afgrænsning af miljøvurderingens indhold

Næstved Kommune vurderer på baggrund af gennemgangen af miljøparametrene i bilag 2, at følgende miljøparametre skal undersøges nærmere i miljøvurderingen af planerne og projektet:

Emne	Metode og datagrundlag for miljøvurdering
<b>Befolkning og sundhed</b>	
<b>Støj</b>	<p>Projektet kan potentielt medføre støjgener for omgivelserne i både anlægs- og driftsfasen. I anlægsfasen som følge af tung trafik og anlægsarbejde, og i driftsfasen som følge af støj fra besøgende.</p> <p>Vurderingen af støjpåvirkningen fra anlægsfasen beskrives ud fra eksisterende litteratur og viden om støj fra tung transport og erfaringer fra lignende projekter.</p> <p>Beregningerne foretages under forudsætning af fuld drift i hverdage i perioden 7-17.</p> <p>Støjkortlægningen tager udgangspunkt i de angivne tilkørselsveje. Der foretages beregninger og vurdering af anlæggets støjpåvirkning af områdets boliger.</p> <p>Det skal i miljøvurderingen sandsynliggøres og dokumenteres, at Miljøstyrelsens vejledende støjgrænseværdier kan overholdes for det samlede anlæg i anlægsfasen og driftsfasen.</p>
<b>Trafik</b>	<p>Der foretages en vurdering af projektets påvirkning af trafikafvikling og -sikkerhed som følge af tung trafik i anlægsfasen. I driftsfasen forventes kun begrænset trafik til anlægget, hvilket ikke vurderes at medføre væsentlig påvirkning.</p> <p>Datagrundlaget er de forventede jordmængder opdelt i transporter og dermed en angiven trafikmængde og -typer, antal forventede transporter og transporttype, køreruter i anlægsfasen, data for det berørte vejnet, herunder kommunens oplysninger om trafiktal samt en analyse af det berørte vejnets karakter. Det vurderes, om det berørte vejnet er egnet til trafikken i anlægsfasen, herunder om der er tilstrækkelige pladsforhold og sikre ind- og udkørselsforhold for trafikken i anlægsfasen, om eller der er behov for ændringer i veje og kryds, såsom udvidede rabatter, vigelommer mv., for at sikre en god trafikafvikling og -sikkerhed i anlægsfasen.</p>
<b>Rekreative forhold</b>	<p>Områdets veje, stier og andre offentligt tilgængelige rekreative elementer kortlægges. Projektets eventuelle påvirkning af områdets adgangsforhold og rekreative værdi for offentligheden vurderes. Påvirkningen vurderes for både anlægs- og driftsfasen.</p> <p>Datagrundlaget er projektbeskrivelsen, besigtigelser i området, oplysninger fra kommuneplanen om rekreative forhold samt fra relevante databaser såsom udinaturen.dk.</p>



<b>Biologisk mangfoldighed, flora og fauna</b>	
<b>Beskyttet natur</b>	<p>Beskyttede naturtyper i og nær planområdet beskrives, og projektets eventuelle påvirkning af naturtyperne vurderes, herunder som følge af øget aktivitet og ændring af landskabets karakter.</p> <p>Påvirkningen vurderes for både anlægs- og driftsfase.</p> <p>Datagrundlaget er kommunale besigtigelser af vandhullet. Om nødvendigt foretages feltundersøgelser i og omkring projektområdet i forbindelse med det ansøgte projekt.</p> <p>Der indhentes oplysninger om områdets natur fra relevante databaser såsom Danmarks Miljøportal, herunder Naturdata, Naturdatabasen (fugleognatur.dk), DOF-basen, Arter.dk, Natura 2000-planer og Statens afrapportering af NOVANA.</p>
<b>Skovbyggelinje</b>	<p>Arealer omfattet af skovbyggelinje inden for planområdet beskrives, herunder skovbrynets karakter, og påvirkningen af de hensyn, som skovbyggelinjen skal varetage, vurderes. Påvirkningen vurderes for både anlægs- og driftsfase.</p> <p>Datagrundlaget er projektbeskrivelsen, besigtigelse af skovbrynet samt gennemgang af luftfotos og historisk kortmateriale.</p>
<b>Natura 2000</b>	<p>Der redegøres for projektets mulige påvirkning af Natura 2000-områder, herunder at der ikke sker væsentlig påvirkning af arter og naturtyper på Natura 2000-områdets udpegningsgrundlag. Der forventes ikke påvirkning på udpegningsgrundlag.</p> <p>Datagrundlaget er de gældende Natura 2000-planer og -handleplaner samt tilhørende basisanalyser.</p> <p>Projektet vurderes efter habitatreglerne for anlægs- og driftsfase. Vurderingen skal leve op til kravene i Habitatbekendtgørelsen.</p>
<b>Dyreliv, herunder bilag IV-arter</b>	<p>Projektets påvirkning af dyrelivets levevilkår og spredningsmuligheder, herunder som følge af ændret arealanvendelse, skal vurderes. Påvirkningen vurderes for både anlægs- og driftsfase. Der vil være særligt fokus på dyrelivet i tilknytning til det beskyttede vandhul.</p> <p>Forekomster af bilag IV-arter i og i relevant afstand fra planområdet beskrives og mulig påvirkning vurderes. Der redegøres for, at bilag IV-arters yngle- og rasteforhold ikke forringes, samt at arternes økologiske funktionalitet ikke påvirkes negativt. Påvirkningen vurderes for både anlægs- og driftsfase.</p> <p>Datagrundlaget er kommunens registreringer af bilag IV-arter, samt den tilgængelige litteratur om bilag IV-arters krav til yngle-rasteforhold og spredningsmuligheder.</p>



<b>Vand</b>	
<b>Grundvand og overfladevand</b>	<p>Der redegøres for projektets påvirkning af overfladevand, dræn i området og grundvandsressourcen, herunder i forhold til vandområdeplanens målsætninger, samt at planlægningen er i overensstemmelse med Indsatsbekendtgørelsen.</p> <p>Etablering af Englebakkerne vil reducere tabet af kvælstof til overfladevand og dermed også til vandforekomster, fordi udvaskningen fra rodzonen reduceres. Omfanget af denne reduktion estimeres.</p> <p>Der redegøres for projektets forhold til vandplanlægningen, herunder de omkringliggende vandløb. I vandområdeplanerne er Rønnebækkens økologiske tilstand vurderet til at være i moderat til ringe tilstand.</p> <p>Påvirkningen vurderes for både anlægs- og driftsfase.</p> <p>Datagrundlaget er Vandområdeplan 2021-2027, herunder tilhørende basisanalyse, og data indhentes fra Miljøstyrelsens MiljøGIS. Derudover indhentes øvrig foreliggende viden om vandområderne f.eks. oplysninger fra kommunen, Winbio data for vandløb, VASP vandløbsdatabasen samt drænarkivet.</p>
<b>Vandindvinding</b>	<p>Inden for planområdet ligger et indvindingsopland uden særlige drikkevandsinteresser. Der er ikke indvindingsboringer inden for planområdet.</p> <p>Påvirkningen af vandindvindingen forventes at være positiv, idet arealet udtages af landbrugsdrift og derfor ikke tilføres pesticider og gødning. Påvirkningen vurderes for både anlægs- og driftsfase.</p> <p>Datagrundlaget er oplysninger om anlæggets karakter fra projektbeskrivelsen samt oplysninger fra GEUS Jupiterdatabasen, dataMiljportalen, MiljøGIS samt oplysninger fra kommune og vandværker mv. Hvor det er vurderet relevant, anvendes desuden fagrapporter og fagligt baserede administrative rammer for planlægning af grundvandsbeskyttelse og grundvandsindvinding, samt oplysninger om kortlægning af jordforureninger.</p>



<b>Luft og klima</b>	
<b>Emissioner</b>	<p>Der skal redegøres for projektets påvirkning af luft og klima, herunder den forventede CO<sub>2</sub>-reduktion som følge af projektet.</p> <p>Redegørelsen for sparede emissioner i denne miljøvurdering tager udgangspunkt i den seneste beregninger fra Transportministeriet.</p> <p>Påvirkningen vurderes for anlægsfasen. I driftsfasen forventes ingen væsentlig påvirkning af luft og klima.</p>
<p><b>Landskab og visuelle forhold</b></p>	
<b>Visuel påvirkning</b>	<p>Miljøvurderingen skal redegøre for projektets påvirkning af det omgivende landskab samt de visuelle ændringer, som projektet vil medføre for naboerne til anlægget.</p> <p>Projektets påvirkning af landskabet og de visuelle forhold vurderes på baggrund af en landskabsanalyse samt visualiseringer og besigtigelser i området.</p> <p>Landskabsbeskrivelsen og -vurderingen tager udgangspunkt i landskabskaraktermetoden, som er udviklet af Miljøministeriet. Metoden er oprindeligt udarbejdet som hjælp til kommunerne ved landskabsanalyser og inddeling af kommunernes landskab i karakterområder.</p> <p>Beskrivelserne, analyserne og vurderingerne vil bygge på feltobservationer, luftfotos, historiske kort (herunder høje og lave målebordsblade) og oplysninger fra offentlige databaser plansystem.dk, Danmarks Miljøportal. I vurderingen af projektets virkninger på landskabet, herunder set fra naboejendomme, undersøges om - og i hvor høj grad - landskabsbilledet set fra omgivelserne ændres som følge af projektet.</p> <p>Påvirkningen af landskabet vurderes for både anlægs- og driftsfase.</p>

De øvrige miljøparametre, der indgår i miljøscreeningen, vurderes ikke at kunne give anledning til væsentlige miljøpåvirkninger. Disse skal som udgangspunkt ikke undersøges nærmere og indgår ikke i miljøvurderingen af planer og projekt.