

Pleje - og driftsplan for Åsen i Næstved 2012



ADMINISTRATIVE OPLYSNINGER 3

BAGGRUND4

EKSISTERENDE FORHOLD 6

EJERE6

INTERNATIONALE NATURBESKYTTELSESOMRÅDER (NATURA 2000-OMRÅDER).....7

NATURBESKYTTELSESLOVEN.....7

KOMMUNEPLAN M.M.....8

ØVRIG RELEVANT LOVGIVNING8

NØDVENDIGE TILLADELSER8

LANDSKAB, GEOLOGI OG HYDROLOGI9

NATUROVERVÅGNING.....10

NATURTYPEBESKRIVELSE OG ARTSBESKRIVELSE10

KULTURHISTORIE OG ARKÆOLOGI.....11

REKREATIV UDNYTTELSE.....11

TEKNISKE ANLÆG.....11

BESKRIVELSE AF OMRÅDETS NUVÆRENDE TILSTAND, TRUSLER OG ANVENDELSE12

TIDLIGERE PLEJE- OG DRIFT PÅ AREALET16

PLEJE- OG HANDLEPLAN 16

FORMÅL.....17

VURDERING OG BAGGRUND.....17

PLEJEMÅL SAMT MÅL FOR " GUNSTIG BEVARINGSSTATUS"17

PLEJEBEHOV OG METODE20

GENERELLE PLEJEFORSKRIFTER.....21

OMRÅDET FOR PLEJEPLANSFORSLAGET SKAL AFGRÆSSES ELLER SLÅS. DESUDEN SKAL TRÆER OG BUSKE RYDDES. MAN BØR DOG UNDLADE RYDNINGER LIGE OP AF DE PRIVATE BEBOELSER AF HENSYN TIL PRIVATLIVETS FRED.21

PLEJEBESTEMMELSER OG HANDLEPLAN FOR FØRSTEGANGSPLEJEN23

Område 1. Nedlagt råstofgrav.....23

Område 2. Skovbevokset areal.....24

Område 3. Vejskråninger25

Område 4. Nyt græsningsområde.....26

Område 5. Opholdsarealer, vandtårn mm.27

Område 6. Tidligere græsset areal.....28

PLEJEBESTEMMELSER OG HANDLEPLAN FOR DEN VEDVARENDE PLEJE...29

Område 1.29

Område 2.29

Område 3.30

Område 4.30

Område 5.30

Område 6.30

ADGANG OG FORMIDLING:30

LITTERATUR:33

BILAG33

BILAG 1. REFERAT AF BORGERMØDE.33

BILAG 2. ARTSLISTE FRA BESIGTIGELSER I 200836

BILAG 3. FREDNINGSKENDELSE.....37

14.03.2012

Administrative oplysninger

Områdenavn: Åsen

J.nr.: Fredning nr. 6220.00

Fredet: 22. nov. 1976 FN

14. sept. 1977 OFN

Plejens art:

Naturgenopretning / naturpleje

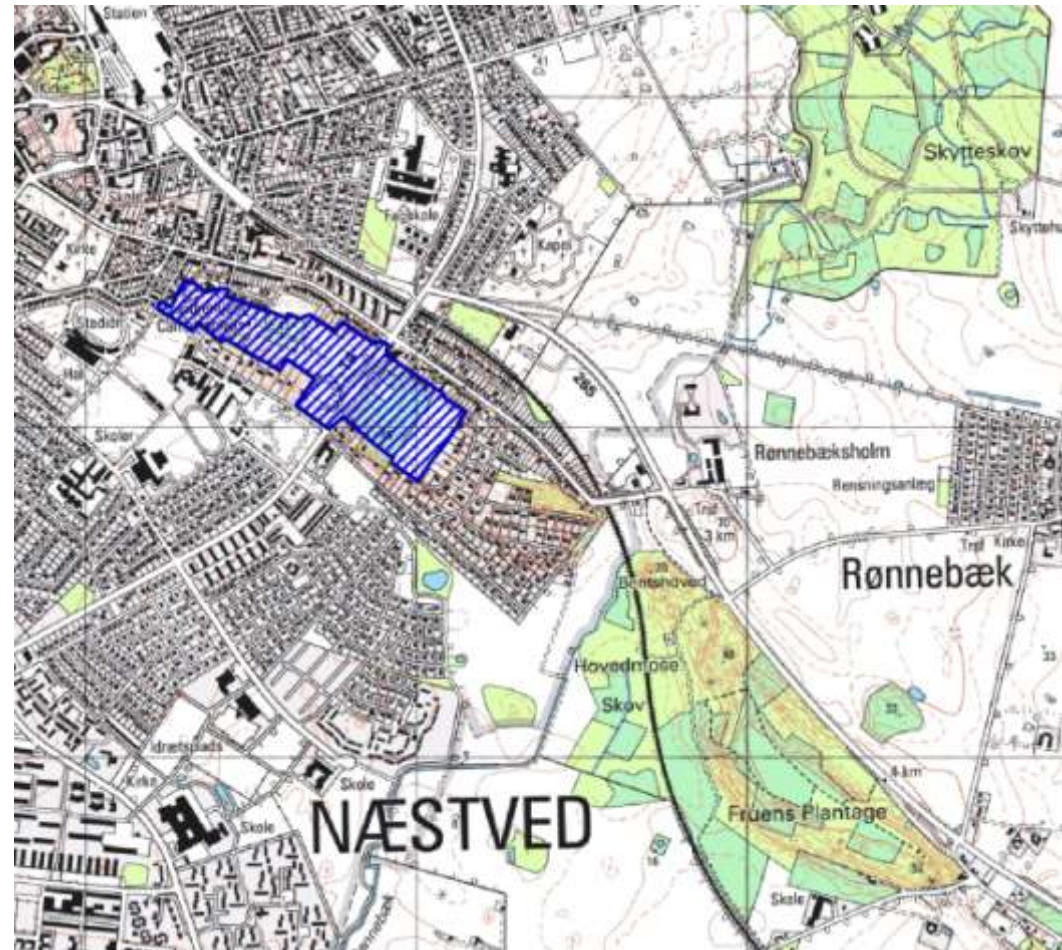
Områdets størrelse:

18,4 ha., heraf ca. 7 ha. fredet

Ejerforhold for plejeplanområdet:

Størstedelen af plejeplansarealet ejes af Næstved Kommune, bortset fra to mindre arealer; 2q Næstved Markjorder som tilhører Næstved Vandrehjem og 3am Næstved Markjorder som tilhører Beredskabsstyrelsen.

Tilsyns- og plejemyndighed: Næstved Kommune, Natur & Vand. Plejeplanen er vedtaget af Teknisk Udvalg den xx.xx.2012.



Figur 1. Plejeplans-arealets beliggenhed i Næstved by.

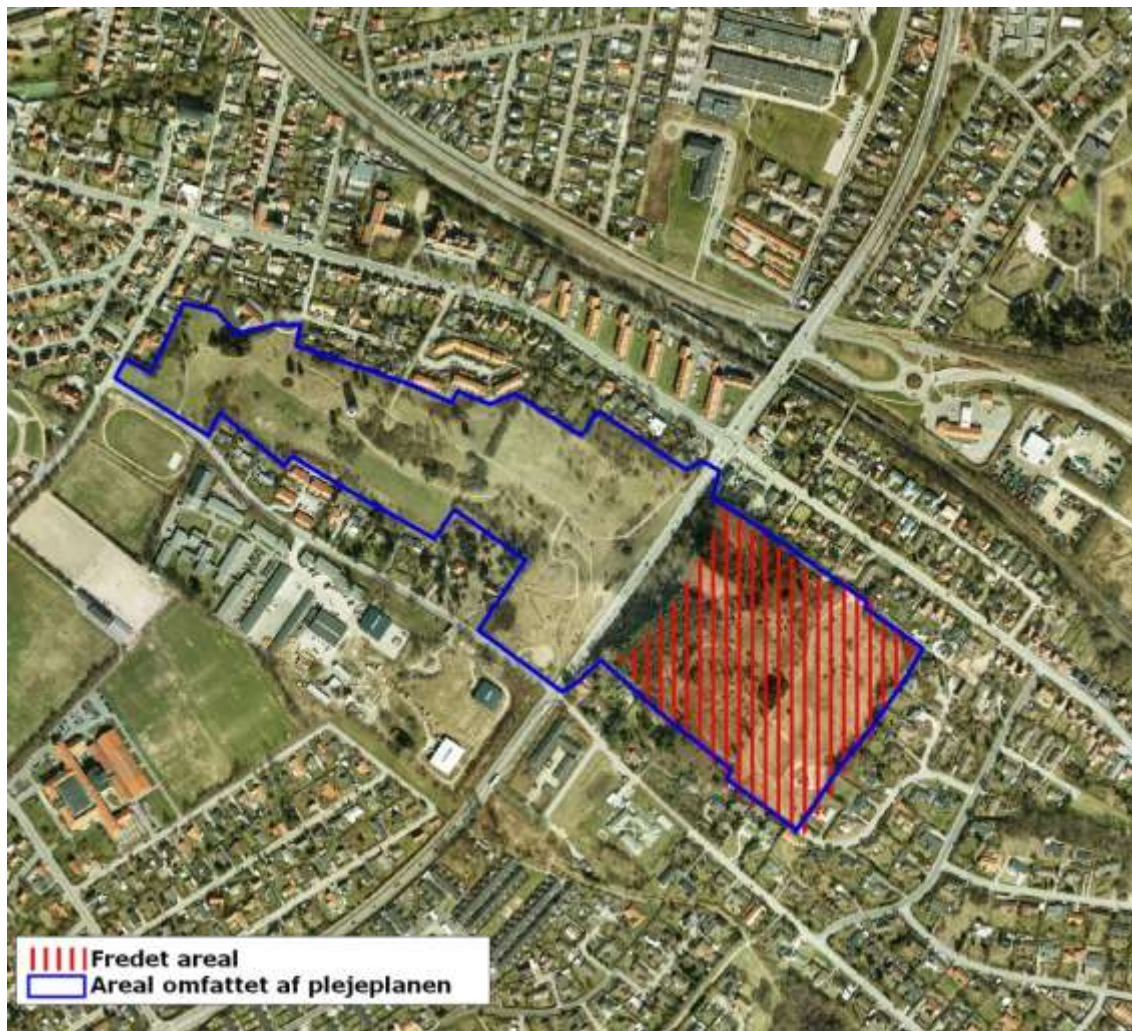
Baggrund

Åsen er beliggende i Næstved by, og omkranset af boligbebyggelse. Åsen er gennemskåret af Østre Ringvej.

Den østlige del af Åsen, matr. nr.6i, 7n, 8m og 8n, Næstved Markjorder, er fredet ved Mogenstrup Ås fredning nr. 6220.00. Fredningens formål er beskyttelse af arealet som en del af et landskabsэлемент, der som følge af råstofindvindinger er mangelfuldt repræsenteret i Danmark.

På de fredede arealer er ændringer i terrænet eller terrænformerne, herunder udnyttelse af forekomster i jorden, ikke tilladt. Dog skal der kunne foretages en sanering af forholdene, således at disse arealer ud fra en rekreativ synsvinkel i højere grad kan supplere de øvrige arealer.

Arealerne må ikke bebygges, og der må ikke opstilles skure eller andre letflyttelige indretninger på arealerne. Det påhviler kommunen at foretage foranstaltninger til sanering og pleje af det fredede område i samråd med Fredningsnævnet.



Figur 2. Kort over området omfattet af plejeplansforslaget med det fredede areal indtegnet.

Plejeplanen er en helhedsplan, som omfatter det fredede areal øst for Østre Ringvej og overdrevene vest for vejen som ikke er omfattet af fredningen.

Plejeplanen skal revideres 2020 og er gældende indtil en ændring foreligger.

Ejere

Arealet omfatter ca. 18,4 ha., inklusive Østre Ringvej og vejskråningerne, og følgende matrikler indgår:

2o, 3s, 3u, 4a, 5c, 5ax, 5au, 6i, 7n, 8m, 8n, og 7a Næstved Markjorder der er ejet af Næstved Kommune.

2q Næstved Markjorder er ejet af Vandrehjemmet.

3am Næstved Markjorder, ejet af beredskabsstyrelsen.

7000bv Næstved Markjorder, Østre Ringvej og vejskråningerne, ejet af kommunen.



Figur 3. Matrikelkort over området.

For heder, strandenge og strandsumpe samt ferske enge og biologiske overdrev, der den 1. juli 1992 var beliggende i byzone eller sommerhusområde, gælder beskyttelsesordningen efter naturbeskyttelseslovens § 3, stk. 2, kun for tilstandsændringer til landbrugsformål.

Internationale Naturbeskyttelsesområder (Natura 2000-områder)

Efter Naturbeskyttelseslovens § 52, stk. 2, skal kommunen pleje egne arealer inden for de internationale naturbeskyttelsesområder i overensstemmelse med Natura 2000-planen.

Åsen ligger ikke i Natura 2000-område. Nærmeste Natura 2000-område er nr. 169, Havet og kysten mellem Karrebæk Fjord og Knudshoved Odde, og Åsen ligger i oplandet hertil. Det vurderes at Natura 2000-området ikke vil blive påvirket af tiltagene i plejeplansforslaget.

Naturbeskyttelsesloven

I henhold til §3 i Lov om Naturbeskyttelse er naturtyperne heder, moser og lignende, strandenge og strandsumpe, ferske enge og overdrev der er over 2500 m² samt søer og vandhuller over 100 m² beskyttede naturtyper.

I henhold til bekendtgørelse nr. 1604 om pleje af fredede arealer, om tilsyn og om indberetninger af 20. nov. 2006, kan kommunen gennemføre plejeforanstaltninger på ikke statsejede, fredede arealer, når dette tjener til opnåelse af formålet med fredningen, og ikke strider imod fredningsbestemmelserne. Foranstaltningerne kan gennemføres med ejers og brugers samtykke eller efter tilladelse fra fredningsnævnet.

Efter naturbeskyttelseslovens § 52, stk. 1, har kommuner, som ejer ikke fredede arealer, der omfattes af bestemmelserne om beskyttede naturtyper i lovens § 3 pligt til at pleje disse.

Plejepligten indebærer, at kommunen har ansvaret for, at de pågældende områder ikke varigt skifter karakter, og for at forhindre, at der sker irreversible skader. Dette opnås f.eks. ved fra tid til anden at tage slet, etablere afgræsning el. lign. eller ved at fjerne bl.a. selvsåede træer og buske.

Størstedelen af matr. nr. 6i og 7n, Næstved Markjorder er fredskov, og der er registreret beskyttet overdrev på alle matrikler omfattet af plejeplansforslaget, bortset fra matr. nr. 5au og 4a, 6i og 7a, Næstved Markjorder.

Kommuneplan m.m.

I Grøn Plan 2009-2021 for Næstved Kommune karakteriseres Åsen som af afgørende betydning for byen, ved at bringe forbindelsen med naturen helt ind til hjertet af Næstved by, og planen åbner mulighed for fortsat naturpleje på Åsen.

Grøn Aktivitetsplan 2009-2010 og 2011-2012 konkretiserer og omsætter visionerne i Grøn Plan til handling. I Grøn Aktivitetsplan er planerne for Åsen konkretiseret ved beslutningen om at udarbejde en plejeplan for området, samt beslutning om at der på arealet skal gennemføres naturpleje med rydning og høslæt, evt. i kombination med afgræsning.

Der skal ifølge Grøn Aktivitetsplan endvidere søges gennemført fjernelse af træopvækst på Åsen for at beskytte markfirben, der er truede i området, og pleje med høslæt for at beskytte insektarter, herunder sekspletet køllesværmer.

Øvrig relevant lovgivning

Arealerne er ikke omfattet af anden forpligtende lovgivning.

Nødvendige tilladelser

Tilladelse til dyrehold i byzone gives af kommunen. Øget afgræsning kræver dispensation fra husdyrgodkendelsesloven. Dyreværnsloven påbyder adgang til læskure eller lignende ved vintergræsning med får og andre husdyr, hvis der ikke er bevoksninger, der giver tilstrækkeligt læ.

Plejeforanstaltninger på et areal omfattet af Naturbeskyttelseslovens § 3, der klart tjener til at opretholde områdets hidtidige tilstand, vil kunne ske uden dispensation. Dette gælder for eksempel afgræsning, slæt, fjernelse af selvsået opvækst af træer, buske og invasive arter i begrænset omfang.

Foranstaltninger, der rækker ud over almindelig pleje af områdets hidtidige tilstand, kræver dispensation, selv om de tager sigte på at forbedre naturtilstanden, f.eks. hvis der er tale om en genopretning af en tidligere tilstand. Eksempelvis kan omfattende bekæmpelse af invasive arter kræve dispensation.

Åsens beliggenhed i byzone undtager dog arealet fra disse bestemmelser.

I fredskov kan der etableres op til 10 pct. åbne naturarealer. De 10 pct. er ud over de arealer, der ved lovens ikrafttræden i 2004 lovligt var uden træbevoksning. Der kan dispenseres fra 10 pct. grænsen. Dispensation kan komme på tale ved naturgenopretning på større arealer, f.eks. genskabelse af lynghede eller overdrev.

Landskab, geologi og hydrologi

Arealet omfattet af plejeplansforslaget, 'Åsen', er en del af Mogenstrup Ås, som er en kanalås dannet under afsmeltningen af Bælthavisen for 13.500 år siden. Mogenstrup Ås er Sjællands største ås, som er ca. 10 km lang og starter i Mogenstrup og slutter i centrum af Næstved.

Åsen er en del af et landskabselement, der som følge af råstofindvindinger er mangelfuldt repræsenteret i Danmark. Omfattende grusgravning har gjort store indhug i åsen, men store dele af de tilbageværende partier af åsen er udpeget som Nationalt Geologisk Interesseområde, NGI 168 Mogenstrup Ås og tunneldal.

Bebyggelse og beplantning bryder i høj grad overblikket over åsen, og dette er også gældende for området omfattet af plejeplansforslaget.

De flade arealer på toppen af den vestlige del af Åsen ligger i 45-47 meters højde, og skrånere herfra ned med en hældning på over 12 % hele vejen rundt om åsen.

I den østlige del ligger de højeste dele ligeledes i ca. 45 meters højde. Råstofgravningen i dette område har efterladt lavninger og skrænter i terrænet.

Der er tidligere foretaget betydelig råstofindvinding flere steder i området for plejeplansforslaget, så kun dele af skrænterne i dag er intakte. Sandgravningen ophørte efter fredningen i 1976. Midt i området, mellem Bag Bakkerne og Østre Ringvej, henlå ca. 1ha frem til 1997 som grusgrav. I 1997 blev Åsen "gendannet" med opfyld fra genudgravning af Næstved-Præstø-Mern jernbanens linjeføring mhp. etablering af Ny Præstøvej. Jordbunden er her opfyldt dels fra den oprindelige ås og dels tidligere deponeret materiale.

Det har i forbindelse med plejeplanforslaget og tidligere, været foreslået at genskabe Åsen ved Østre Ringvej, i form af en tunnel og jordopfyld. I sin tid blev vejen anlagt gennem åsen som et beskæftigelsesprojekt.

Markfirben

Markfirbenet er beskyttet ifølge EF-Habitatdirektivets bilag IV. Arten må ikke fanges, slås ihjel eller forstyrres med vilje, og dens levesteder må ikke beskadiges eller ødelægges. Arten er desuden fredet.

Markfirbenet træffes på steder med bar og løs, gerne sandet jord. Stedet skal have stor variation og forskellige planter. Det giver mulighed for mange insekter, for at solbade og for at kunne søge tilflugt for fjender. Variationen i landskabet gør det muligt for dyret hurtigt at skifte mellem varme og kølige steder og dermed regulere sin kropstemperatur. Det solbader meget for derefter at kunne være aktiv i et kortere tidsrum, for derefter igen at solbade osv. Markfirbenet kan forsvinde, hvis dens levesteder gror til.

Kilde: Skov- og naturstyrelsen

En genskabelse ligger uden for denne plejeplans rammer, men det er helt klart at en genskabelse ville rumme mange gevinster for området ikke mindst landskabeligt ved at genskabe den ødelagte Ås, men også ved at skabe en unik og sikker forbindelse over Østre Ringvej.

Naturovervågning

Størstedelen af arealet er registreret som beskyttet overdrev, og en samlet artsliste fra overvågningen i 2008 kan ses i bilag 2.

Der er fundet markfirben i og sekspletet køllesværmer forskellige steder på Åsen, også inden for de seneste år.

Naturtypebeskrivelse og artsbeskrivelse

Størstedelen af Åsen er overdrev. Et biologisk overdrev er lysåben urtedomineret vegetation på veldrænet bund, som aldrig eller i en længere årrække ikke har været opdyrket. Overdrev skelnes fra skov på dominansen af skyggefølsomme arter, og dele af Åsen er ved at vokse til i skov, mens andre dele er skov. Overdrev er generelt meget rige på varmeelskende insekter. Hvor tilgroningen ikke er for voldsom kan dele af området vest for Østre Ringvej karakteriseres som kalkoverdrev, habitatnaturtype 6210. Umiddelbart øst for vejen er der arealer med plantet skov, og østligst tørt overdrev, der tidligere har været afgravet grusgrav. Der er ingen fredede eller rødlistede planter på Åsen, men mange arter, der er karakteristiske for naturtypen overdrev.

Området er levested for markfirben (*Lacerta agilis*), som er omfattet af Habitatdirektivets bilag IV. Direktivet pålægger myndigheder pligt til at sørge for at bestanden fortsat kan trives. Bilag IV-arter's beskyttelse indebærer at planer og projekter skal vurderes for at undgå at beskadige eller ødelægge arternes yngle- eller rasteområder, uanset om de

Sekspletet køllesværmer er en rødliste-art og kategoriseres af DMU som NT, næsten truet.

*Sekspletet køllesværmer findes på mange typer lysåbne biotoper som fx enge, overdrev, heder og grøftekanter, hvor larven lever på forskellige ærteblomstrede, især kællingetand (*Lotus spp.*), rundbælg (*Anthyllis vulneraria*) og arter af vikke (*Vicia spp.*) og kløver (*Trifolium spp.*). Arten udmærker sig ved at være ret mobil og hurtig til at etablere populationer på nye egnede lokaliteter i nærheden af eksisterende, fx rydninger af enge, forladte grusgrave, brakmarker og vejanlæg. Ofte har disse populationer en kraftig, men kortvarig opblomstring indtil lokaliteterne gror til eller på anden måde bliver uegnede. Arten er stadig ret udbredt i hele landet, dog forekommer den kun meget sparsomt på Lolland, Falster, Møn og Sydsjælland.*

Kilde: DMU

forekommer i eller udenfor de særligt udpegede Natura 2000-områder, jf. habitatbekendtgørelsens § 11. Markfirbenet kan forsvinde, hvis dens levesteder gror til.

Rødlistearten sekspletet køllesværmer er fundet flere steder på Åsen. Arten er betegnet som NT (næsten truet), og dermed optaget på den nationale rødliste. Køllesværmere er sol- og varmeelskende sommerfugle, som er knyttet til det åbne land. Mange af arterne trues af tilgroning af deres levesteder. Sekspletet køllesværmer kræver varme, tørre og solbeskinnede biotoper. En moderat græsning vil normalt ikke være problematisk for arten.

Kulturhistorie og arkæologi

Åsen har gennem tiderne været anvendt til haver og små landbrugslodder. Efter 1870 begyndte Næstved Købstad at vokse gennem og udenfor Åsen.

Rekreativ udnyttelse

Åsen er beliggende i byområde, og den rekreative benyttelse af området er intensiv og primært koncentreret omkring stier og opholdsarealer med bænke etc.

Målsætningen for arealerne bør varetage såvel de rekreative som de naturmæssige interesser. På det fredede areal øst for Østre Ringvej har offentligheden adgang til at færdes til fods og tage kortvarigt ophold på det fredede område, mens det ligeledes er formuleret i fredningen, at arealets friholdelse for bebyggelse ikke i første række tjener rekreative interesser for beboerne i Næstved Kommune, men er foretaget af landskabelige årsager.

Der er ligeledes offentlig adgang til det kommunale areal vest for Østre Ringvej.

Der er anlagt grus- og trampestier rundt i hele arealet, og der er etableret parkeringsplads ved Østre Ringvej.

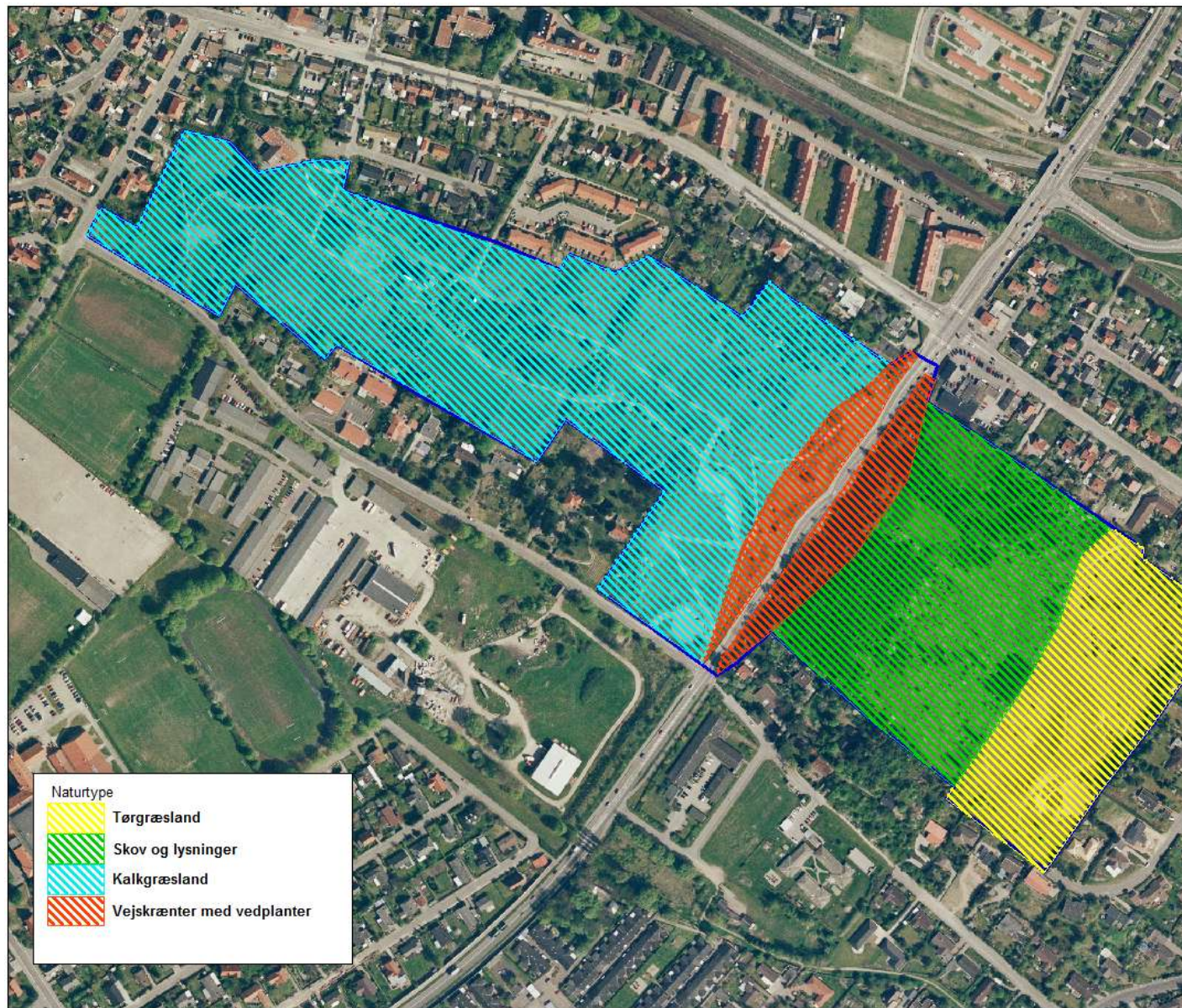
Tekniske anlæg

Vandtårnet Sjølundstårnet på toppen af Åsen blev taget ud af drift i 1979. Det vurderes ikke at tårnet kan påvirkes af plejeplanens tiltag. I formidlingssammenhæng vil det dog være oplagt at benytte det inderste af tårnet til skiftende udstillinger,

De meget høje og stejle vejskråninger langs Østre Ringvej er under stærk tilgroning med Rynket Rose, som efter plejeplansforslaget bør bekæmpes ved slåning, evt. pensling med glyphosat. Jorden på skråningerne er mange steder meget løs, og det bør vurderes af vejteknikere, om der er fare for erosion, når bar jord blotlægges efter buskrydningen.

Beskrivelse af områdets nuværende tilstand, trusler og anvendelse

Området består af forskellige naturtyper (se kort nedenfor) og er af varierende tilstand. Hele området er negativt påvirket af tilgroning og invasive arter.



Figur 4. Nuværende status for området omfattet af plejeplansforslaget, groft opdelt efter naturtype

DMU's liste over invasive træer og buske

Løvtræer/buske:

Rynket Rose (*Rosa rugosa*)
 Kamchatka rose (*Rosa kamtchatica*)
 Hvid kornel s.l. (*Cornus alba s.l.*)
 Alm. Bærmispel (*Amelanchier lamarckii*)
 Alm. Bærmispel (*Amelanchier spicata*)
 Hvid Snebær (*Symphoricarpos albus*)
 Bukketorn (*Lycium barbarum*)
 Hæk-berberis (*Berberis thunbergii*)
 Hjortetaktræ (*Rhus typhina*)
 Glansbladet Hæg (*Prunus serotina*)
 Robinie (*Robinia pseudoacacia*)

Nåletræ:

Arter af Ædelgran (*Abies*)
 Arter af Lærk (*Larix*)
 Arter af Gran (*Picea*), Rød-Gran undtaget
 Arter af Fyr (*Pinus*) Skov-Fyr undtaget
 Douglasgran (*pseudotsuga menziesii*)

Tørgræsland-arealet mod øst er arealer, hvor der tidligere har været råstofindvinding. Arealerne er tørre til meget tørre med arter som Mark-Bynke, Bidende Stenurt, Vellugtende Gulaks og Håret Høgeurt. Især i lavninger, men i øvrigt mange steder, er der bestande af Sildig Gyldenris. Der er også andre haveplanter, der er ved at brede sig, f.eks. Filtet Hønsetarm, og invasive vedplantearter som Rynket Rose og Cotoneaster. Det er problemarter på overdrev.

Arealet med **skov og lysninger** (som for størstedelen af arealets vedkommende er fredskov) er tilplantet med mest nåletræer som Østrigsk Fyr, Rød-Gran og Skov-Fyr. Der er desuden en del lysninger efter stormfald og evt. rydninger. Enkelte steder er lysningerne slået, og her findes en del overdrevsarter som Mark-Frytle, Vellugtende Gulaks og Håret Høgeurt. Også i de slåede lysninger er der opvækst af Sildig Gyldenris. Mod nordvest er Rynket Rose ved at brede sig meget aggressivt ind over lysningen fra vejskråningerne. Ellers er lysningerne domineret af Hindbær, og disse forhindrer til en vis grad Gyldenris i at etablere sig.

Vejskrænterne på begge sider af Østre Ringvej er bevokset med buske og træer. Vest for vejen er der store mængder Rynket Rose under ½ m. Skråningerne er meget stejle og jorden er løs. Øst for vejen er der tæt buskads af løvtræer og buske, og også her findes meget Rynket Rose.

Kalkgræslandet, som udgør størstedelen af arealet for plejeplansforslaget, er i den østlige del præget af tidligere tiders råstofgravning. Hele arealet er kraftigt tilgroet med især Draphavre. Desuden er der mange buskadser af dels hjemmehørende arter som Hvidtjørn og Slåen mm., dels indførte arter. Mange af disse er invasive arter. Der blev ved en kort besigtigelse i maj 2010 fundet Rynket Rose, Spiræa, Gyvel, Snebær, Glansbladet Hæg og flere arter af indførte nåletræer.

Udover træ- og buskarter er der massive forekomster af invasive urter. Især Sildig Gyldenris breder sig voldsomt over hele Åsen, men Mangebladet Lupin og Japan-Pileurt er ligeledes fundet ved besigtigelsen, og disse kan komme til at udgøre en trussel fremover.

Karakteristiske arter for kalkoverdrev, habitatnaturtype 6210:

Rundbælg, stivhåret kalkkarse, bakkestilkaks, stakløs hejre, nøgleblomstret klokke, vår-star, bakketidsel, stor knopurt, dansk kambunke, stivhåret borst, segl-sneglebælg, flueblomst, tyndakset gøgeurt, salep-gøgeurt, stor gøgeurt, bakke-gøgeurt, hulkravet kodriver, blodstillende bibernelle, due-skabiose, opret hejre og klitlimurt.

Rynket Rose og Sildig Gyldenris er de invasive arter, der i øjeblikket udgør den største trussel for overdrevet, idet der er store forekomster af disse to arter mange steder på Åsen.

Der er desuden mange arter på området som vidner om tidligere tiders brug af Åsen som landbrugs- og havearealer, og muligvis desuden arter der har indfundet sig for nylig fra haver omkring Åsen. Mange af disse, som Tulipaner og Skilla, udgør ikke et problem som trusler mod overdrevet, udover at 'forurene' den naturlige flora. Andre, som Lucerne, er så massivt til stede at den visse steder, f.eks. på toppen af Åsen, nærmest dominerer plantevæksten. Også Cypres-Vortemælk er visse steder meget udbredt, og den kan indimellem have tendens til at brede sig så kraftigt, at den kan dominere overdrevsarealer. Vortemælkarterne kan fremkalde forgiftninger hos alle husdyr. Dyrene vil normalt vrage Cypres-Vortemælk under afgræsning.

Hvor tilgroningen på kalkgræslandet ikke er for fremskreden, er der udviklet kalkoverdrev, habitatnaturtype 6210, med bl.a. Rundbælg, Stor Knopurt, Stakløs Hejre og mange andre almindelige kalkoverdrevsarter, som er fundet ved besigtigelse i 2008. Tidligere er der bl.a. også fundet Stivhåret Kalkkarse, Segl-Sneglebælg mm. på Åsen¹.

Kalkgræslandet er dog overvejende meget tilgroet. Draphavre dominerer de fleste lysåbne arealer. Uden græsning eller anden pleje vil succession forandre overdrevsvegetationen, og i de første stadier af tilgroning er Draphavre ofte dominerende. Tilgroning med høje græsser og urter medfører at lave, lyskrævende arter forsvinder, og diversiteten falder. På sigt kan levesteder for varmeelskende dyr ødelægges.

Høje kalkoverdrevsarter, f.eks. Stor Knopurt og Merian, kan klare sig en tid på ugræssede overdrevsarealer, indtil vedplanterne begynder at indfinde sig. Disse unge stadier af tilgroende overdrev er værdifulde for mange arter af dagsommerfugle og andre insekter, der enten yngler i den halvhøje vegetation eller fouragerer på de nektarholdige urter.

¹ Mogenstrup Ås - En floristisk undersøgelse af åsen omkring Sjølundstårnet. Evald Larsen, 1985.



Luffotos af Åsen fra 1972 (øverst) og 1982 (nederst) med plejeplansarealet indtegnet. Nåletræsbeplantningen øst for Ringvejen ses, og længst mod øst råstofgravningen

Netop Merian, Knopurt og Blåhat er meget velbesøgte af Dagsommerfugle, Køllesværmere, Honningbier, Svirrefluer og andre insekter – især hvis de vokser varmt og beskyttet mod vinden.

Tidligere pleje- og drift på arealet

Luftfotos fra ca. 1952 viser at størstedelen af Åsen har været opdyrket med kolonihaver og markfelter, hvilket bl.a. de mange indførte arter der er til stede i dag overalt på området vidner om.²

Dele af de sydvendte skrænter er blevet græsset af får i nyere tid. Græsningstrykket har været for lavt eller ustabil, hvilket tilgroningen vidner om.

På toppen af den vestlige del af Åsen bliver der slået ret ekstensivt, muligvis med fjernelse af plantematerialet. Også denne pleje er foretaget for ekstensivt, hvilket tilgroning og omfanget af invasive arter vidner om.

Kommunen har indgået en adoptionsaftale med DN Næstved om pleje af Åsen i Næstved by. Plejen består af høslæt med le på dele af arealerne vest for Østre Ringvej.

På de østlige fredede arealer bliver dele slået. Der er desuden plantet Eg i dele af fredsskovarealet, hvor stormfald har tyndet ud i nåletræsbevoksningerne. Området er noget mindre præget af tilgroning og invasiver end den vestlige del, men om det er plejen, der er skyld i den lidt bedre tilstand, er uvist. Skovarealet har muligvis forhindret invasiver i at etablere sig ved at skygge. På de meget tørre sandmarksarealer vil det tage længere tid for invasiver at indfinde sig. Jordbundsforhold (næringsfattigt) og mikroklima forhindrer tilgroning med høje græsser og bredbladede urter.

² Mogenstrup Ås - En floristisk undersøgelse af åsen omkring Sjølundstårnet. Evald Larsen, 1985.

Formål

Plejeplansforslaget formål er at sikre, at området opfylder fredningens intentioner, samt at sikre gunstig bevaringstilstand for arter og naturtyper i området.

Områdets bestande af dyr og planter søges desuden sikret som grundlag for spredning til andre potentielle overdrev og for at give publikum oplevelsesmæssige værdier.

Disse mål opfyldes ved at iværksætte en pleje målrettet mod bevaring og forbedring af overdrevene og deres naturindhold.

Vurdering og baggrund

Åsen er, på trods af sin beliggenhed i en stor dansk by, et naturområde og desuden et sjældent landskabselement. Beliggenheden i byen gør det væsentligt at varetage såvel de rekreative som de naturmæssige interesser i plejen af området.

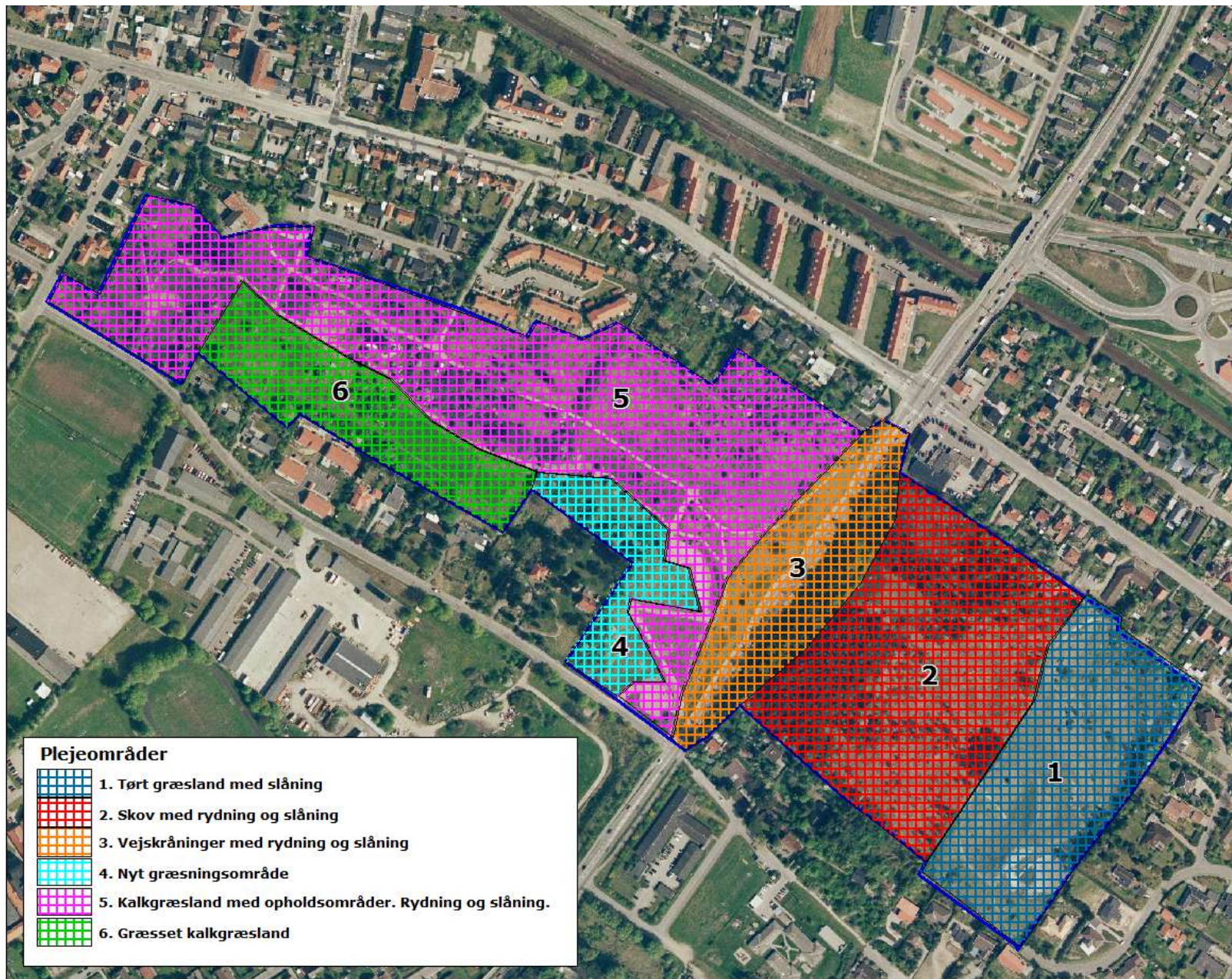
Naturen, udsigten, landskabs- og artsdiversitet er væsentlige oplevelsesværdier knyttet til Åsen. Åsen vurderes at være forholdsvis robust i forhold til friluftsliv.

Bebyggelse, beplantninger og tilgroede partier bryder i høj grad overblikket over Åsen og oplevelsen af arealerne som et landskabselement, og det er plejeplanens opgave så vidt muligt at forbedre disse forhold ved at vedligeholde, genskabe eller oprette overdrevsarealer på Åsen.

Plejemål samt mål for " gunstig bevaringsstatus"

Overdrevene på Åsen er forarmede pga. invasive arter og tilgroning som følge af manglende græsning og høslæt.

I dette plejeplansforslag er arealerne opdelt i delområder, efter den foreslåede plejetype, der skal reducere tilgroningen. Se kortet med delområderne nedenfor.



Figur 5. Delområder for plejetiltag på Åsen

For at opnå en gunstig bevaringsstatus skal tilstanden på overdrev være stabil eller i forbedring, samt overholde visse minimumskrav, som sikrer en langsigtet bevarelse. Overdrevenes naturkvalitet kan beskrives ved et indeks, men der er ikke foretaget indeks-beregninger på Åsens.

I Danmark anvendes skalaer med græshøjde som mål for plejegræsning ikke, men i andre lande regnes der med en anbefalet gennemsnitlig græshøjde <3 cm for lysåbne naturtyper som overdrev.

Kun de mest tørkepåvirkede overdrev (område 1) vedligeholdes i nogen grad af udtørring om sommeren og behøver måske kun pleje med års mellemrum.

Høje, hurtigvoksende planter udkonkurrer på mindre tørre arealer mindre og mere lyskrævende arter, hvilket betyder, at plantevæksten bliver mere ensartet og tæt. Græsning og høslæt kan på disse arealer genoprette en gunstig bevaringsstatus.

Området er levested for markfirben som er omfattet af Habitatdirektivets bilag IV. Ideelle betingelser for markfirben er mosaikvegetation, vekslen mellem tætgræssede arealer, brudflader, småpartier med høj urtevegetation og også enkelte krat. Gunstige bevaringsforhold for markfirben skabes ved at sørge for, at dens levesteder ikke gror til, eksempelvis ved at lade dem afgræsse eller slå. Det er nødvendigt at tilgroningen med busk- og krat-vækst reduceres. Beplantningerne på de sydvendte varme skrånninger bør ryddes, så der kun står enkelte spredte buske af lave hjemmehørende arter som Brombær, Rose, Hvidtjørn mm. tilbage.

Den rekreative benyttelse af Åsen er intensiv, og primært koncentreret omkring stier og opholdsarealer med bænke etc. Det skal fortsat være muligt at benytte Åsen som rekreativt areal, omend der af hensyn til plejen vil være restriktioner for anvendelsen. Løse hunde er f.eks. et problem i forhold til græssende dyr, og der skal gøres en indsats for at det gældende forbud respekteres. Andre anvendelser, som f.eks. motionsløb og ophold på opholdsarealer kan fortsat lade sig gøre som hidtil.



Motionsløbere på Åsen



Tørt overdrev med slidspor hist og her. I lavningen rester af blålafbrænding.

Plejebehov og metode

Effektiv og målrettet indsats mod invasive arter gennemføres på baggrund af hensyn til arternes spredningsevne, effekt af plejen og omkostningseffektiviteten af bekæmpelsesmetoden. Inden en eventuel bekæmpelsesindsats igangsættes, skal indsatsen prioriteres i forhold til, hvilke arter der bør bekæmpes. Åsen er stærkt præget af invasive arter, og Rynket Rose og Sildig Gyldenris er de langt mest udbredte og problemskabende arter af de invasive arter på Åsen, og flere steder på Åsen er der arealer med rene monokulturer af disse arter. Bekæmpelsen af de invasive arter bør have en helhedsorienteret tilgang, således at plejen ikke bare resulterer i bekæmpelse af problemarterne, men også fremmer tilstanden for naturtyperne som helhed.

Der savnes i høj grad erfaringer i Danmark med succesfuld bekæmpelse af Rynket Rose. Hvis slåning skal begrænse dens vækst, skal den gentages flere gange årligt. Den første slåning/beskæring kan med fordel foretages i vinterhalvåret, hvor det afslåede materiale samles sammen og fjernes eller afbrændes, men Rynket Rose kan muligvis ikke udryddes ved slåning alene. Hvor der er tale om arealer med tætte bestande af Rynket Rose, kan slåningen foretages med maskine, da der ikke her vil være nogen naturlig vegetation tilbage.

Sildig Gyldenris bekæmpes mest effektivt med afgræsning. På arealer der slås skal slåningen foretages inden udgangen af juni måned for at være mest effektiv. For Lupins vedkommende giver græsning med får resultater efter 2 års græsning og reducerer gradvist mængden af planter. De invasive vedplanter bekæmpes ved rydning/slåning og efterfølgende afgræsning.

Blottede jordoverflader er særligt udsat for erosion, og høslæt i rotation bør anvendes som alternativ til græsning på skrænter med meget åben vegetation. Dele af den sydvendte skrænt, område 4, er visse steder meget stejle og med naturligt åben



Område 1. I baggrunden unge cross-knallert køreere på brudflader i vegetationen. I forgrunden meget tørre overdrevspartier med Mark-Bynke, Bidende Stenurt og Vellugtende Gulaks.



Område 1. I lavningerne i baggrunden breder Sildig Gyldenris sig kraftigt. Desuden opvækst af nåletræer mm. som bør fjernes, mens Hvidtjørn og andre hjemmehørende arter bevares hist og her af bl.a. af hensyn til insekter.

vegetation, som ikke behøver intensiv pleje. Derfor kan dette areal evt. plejes ved slåning i stedet for græsning.

I hegn med publikumsadgang er det vigtigt at etablere robuste og sikre adgangsmuligheder tilpasset den aktuelle brugertype. Jo simple og mere robuste typer af stenter og låger, des bedre. Ved befæstede stier, der tillader adgang for kørestole og barnevogne, er selvlukkende skrålåger en god løsning.

Ud over den rent plejende effekt ved afgræsning med dyr er de med til at give området liv og de øger naturforståelsen hos bl.a. børn.

Der skal arbejdes for at interesseorganisationer, lodsejere mfl. gennem partnerskaber og/eller frivillige aftaler involveres i plejen af Åsen.

Når invasive arter skal bekæmpes, er det yderst relevant, at der sikres en lokal forankring og et lokalt medansvar. Der kan derfor i forbindelse med skiltning om adgangsforhold også udarbejdes tekster, evt. i form af foldere el.lign. der opfordrer beboerne i området til at bekæmpe invasive arter på deres egne grunde.

Udvidelser af overdrevarsarealet ved rydning af skov skal ske i et omfang, der vurderes som værende i fornuftig takt i forhold til den efterfølgende drift.

Generelle plejeforskrifter

Området for plejeplansforslaget skal afgræsses eller slås. Desuden skal træer og buske ryddes. Man bør dog undlade rydninger lige op af de private beboelser af hensyn til privatlivets fred.

Græssede arealer plejes med sommergræsning, med mindre det viser sig at være utilstrækkeligt til at reducere tilgroningen og omfanget af invasiver. Dyreværnsloven påbyder adgang til læskure eller lignende ved vintergræsning, hvis ikke der er bevoksninger, der giver tilstrækkeligt læ.

Græsning af overdrev foretages normalt oftest med køer, da resultatet af køers afgræsning ofte er mest fordelagtig, bl.a. fordi græsning med kreaturer bedre favoriserer bredbladede urter frem for græsser. På arealer med skråninger og mange vedplanter, der ønskes holdt nede, er får dog mest effektive. Åsen skal derfor græsses af får.

Der startes med et forholdsvis højt græsningstryk på område 6., som nedjusteres efterhånden som plejetilstanden forbedres. På det nye græsningsområde, område 4, anbefales det at starte med et lavt til moderat græsningstryk, og at justere græsningstrykket, hvis det viser sig, at græsningen forårsager uønsket erosion. Områderne rummer ingen sjældne eller truede arter, som ikke kan tåle et forholdsvis højt græsningstryk.

Der er derimod mange almindelige karakteristiske overdrevsarter på arealerne som vil have gavn af en mere intensiv afgræsning. Arealer med mange vedplanter kan ikke holdes lysåbne med græsning alene, da græsningstrykket da vil være for højt for urtevegetationen. Et for højt græsningstryk medfører normalt færre arter af planter og færre dyr, idet der er færre skjulesteder for faunaen i en tætgræsset vegetation. Græsningstrykket skal sænkes, såfremt det viser sig at være for højt.

De enkelte fåreracer har forskellig adfærd i græsning og fødevalg. Græsningstrykket i antal får pr. ha. beregnes efter hvilken race der vælges til plejen. Ved et højt græsningstryk er den gennemsnitlige græshøjde under 5 cm.

Når græsningen har haft den ønskede effekt, dvs. når mængden af invasive arter og høje næringskrævende arter efterhånden reduceres, og jordbunden har haft effekt af udpiningen (dvs. fjernelse af næringsstoffer fra arealet), nedsættes græsningstrykket til middel. Et middel græsningstryk medfører som regel den største planteartstæthed og forbedrer også betingelserne for forstyrrelsesfølsomme arter. Ved et middel græsningstryk er græshøjden mellem 5 og 8 cm.

Græsning af arealerne forventes at kunne etableres/genoptages/intensiveres ved græsningsaftaler med private.

Rydning af buske og træer, opsætning af hegn, låger og stenter samt skiltning foretages af plejemyndigheden, Næstved Kommune. Det er ligeledes kommunen som i dag tilser og vedligeholder stierne og trapperne.



Område 2. Lysning med udmærkede overdrevsarter som Mark-Frytle, Håret Høgeurt og Vellugtende Gulaks hvor monokultur af Rynket Rose i baggrunden er ved at brede sig over lysningen fra vejskrænterne bagved.



Område 2. Lysning med Hindbær der endnu forhindrer invasive arters etablering.

Slåning af visse dele af området forventes at kunne blive foretaget af frivillige, som f.eks. Danmarks Naturfredningsforening. Andre dele af Åsen skal slås af kommunen.

Området må ikke gødskes, og der må ikke anvendes tilskudsfordring.

Plejebestemmelser og handleplan for førstegangspelejen

Område 1. Nedlagt råstofgrav



Figur 6. Område 1

Opvækst af vedplanter ryddes. Enkelte steder efterlades buske og træer af hjemmehørende arter som Hvidtjørn og Slåen. Områder med Sildig Gyldenris og opvækst af andre invasive arter slås. Området med store brudflader i vegetationen



Område 3. Vejskråningerne vest for Østre Ringvej med store mængder Rynket Rose.



Område 3. Vejskråningerne øst for Østre Ringvej med opvækst af blandede løv- og nåletræsarter.

kan evt. hegnes af, for at forhindre cross-knallertkørsel, hvis det på sigt skønnes at skabe problemer for overdrevet, men brudfladerne er som nævnt gode til insekter og giver ligeledes enårige plantearter en mulighed for at spire. Førstegangstrydningen forventes løst af private entreprenører.

Område 2. Skovbevokset areal



Figur 7. Område 2

Området foreslås ryddet for plantet og selvsået løv- og nåletræsskov. Enkelte markante Ege bevares dog. Områdets hovedindtryk bør være lysåbent, for at opfylde fredningens formål med at bevare indtrykket af landskabet og åsen, og med at varetage såvel de rekreative som de naturmæssige interesser. Lysninger med Hindbær mm. ryddes og holdes slået. Dette kan være meget omkostningstunge tiltag, og kan evt. strækkes over en årrække, f.eks. 5 år. Denne førstegangspøje bør kun iværksættes, såfremt man har til hensigt at udføre en vedvarende pleje af arealerne i form af slåning og høslæt. Førstegangstrydningen forventes løst af private entreprenører evt. suppleret af Beredskabsstyrelsen.

Område 3. Vejskråninger



Figur 8. Område 3

De stejle vejskråninger på begge sider af Østre Ringvej skal ryddes for Rynket Rose, og den øvrige træ- og buskvegetation ryddes eller beskæres evt. kraftigt. På skrånningerne vest for Østre Ringvej har Rynket Rose allerede etableret sig i monokulturrealer, mens skrånningerne øst for vejen endnu er mindre prægede af arten. Det kan af hensyn til udførelsen af arbejdet muligvis ikke lade sig gøre at fjerne Rynket Rose selektivt på vejskråningerne, men i så fald må al vedplanteopvækst ryddes. Vejvæsenet bør dog konsulteres i forbindelse med erosionsfare på de meget stejle skrånninger med løs jord, når jorden efterlades mere eller mindre bar efter rydningerne. Det kan ikke anbefales at tilså skrånningerne med græsser for at modvirke erosion, men derimod anbefales det, at lade overdrevarsarterne indfinde sig af



Område 5. Tæt krat langs villahaver og Rynket Rose i baggrunden.



Område 5. Birkelund på toppen af Åsen

sig selv fra de nærliggende overdrev. Hvis Rynket Rose ikke udrykkes på vejskråningerne, vil de blive ved med at invadere de nærliggende overdrev fremover, og dette plejetiltag har derfor høj prioritet. Plejemetode med brug af intensive midler f.eks. selektiv sprøjtning kan være nødvendigt på dette areal indtil roserne er bekæmpet. Førstegangstrydningen forventes løst af private entreprenører.

Område 4. Nyt græsningsområde



Figur 9. Område 4

De stejle skrånninger ved parkeringspladsen er et af de arealer hvor der er fundet markfirben. På grund af stejleheden og åben vegetation anbefales græsning med lavt græsningstryk og/eller selektiv slåning af invasive arter. Efter førstegangspleje hvor opvækst af vedplanter rykkes, skal arealet holdes græsset eller slået. Ved rydning af vedplanter efterlades små partier med Brombær, hjemmehørende Rose-arter, Hvidtjørn mm. - af hensyn til markfirben og bærplukning. Da den østlige del af området er meget stejlt og består af opfyld, skal man forebygge evt. erosion. Græsning af det gl. grusgravningsområde kan først igangsættes når det er undersøgt om det deponerede materiale indebærer en sundhedsrisiko. Førstegangstrydningen forventes løst af Parkvæsnet eller af private entreprenører evt. suppleret af Beredskabsstyrelsen.

Område 5. Opholdsarealer, vandtårn mm.



Figur 10. Område 5

Dette delområde kræver omfattende førstegangspleje, inden vedvarende pleje i form af slåning påbegyndes.

Arealet er meget tilgroet med buskadser og enkelte store træer, og langt størstedelen skal ryddes. Dette gælder også store træer af nåletræsarter mm.

Enkelte individer af hjemmehørende arter bevares, og ligeledes enkelte tætte krat, hvor invasiver vil have svært ved at etablere sig. Enkelte Brombærkrat bevares til bærplukning, men de skæres kraftigt tilbage og de må ikke blive breder end at man kan nå midten fra siderne.



Område 6. Kraftig tilgroning med græsser og Rynket Rose



Område 6. Fårehegn om arealet. I forgrunden Cypress-Vortemælk.

Der kan eventuelt, såfremt brandregulativet muliggør dette, etableres en bålplads på opholdsarealerne på toppen af Åsen. Der er ved besigtigelsen set flere 'ulovlige' bålpladser på Åsen, på både de østlige og vestlige områder. En fordel ved etablerede bålpladser er at "bål-adfærden" kan kanaliseres og styres til at foregå de bedst egnede steder.

Der er pt. opstillet enkelte bænke og borde på arealet, og det kan vurderes, om der skal opstilles yderligere publikumsfaciliteter.

Førstegangsrydningen forventes løst af Parkvæsnet eller af private entreprenører evt. suppleret af Beredskabsstyrelsen.

Område 6. Tidligere græsset areal



Figur 11. Område 6

Dette areal er allerede heget til græsning, og der er vandingssted til dyrene. Arealet kræver ikke væsentlig førstegangsindsats, før den vedvarende pleje i form af



Område 5. Tæt krat af invasive arter: Rynket Rose, Sildig Gyldenris og Snebær.

græsning kan genoptages. Der er enkelte steder Rynket Rose, som skal slås. Der er flere krat på arealet, og disse bevares i stor udstrækning, da de er forholdsvis tætte, og derfor forhindrer invasiver i at etablere sig under sig. Krattene består desuden af hjemmehørende arter og bør gennemgås for invasiver, som slås/ryddes.

Førstegangstrydningen forventes løst af Parkvæsnet.

Plejebestemmelser og handleplan for den vedvarende pleje

Kommunens Parkvæsen har i dag opgaven med at tilse og vedligeholde stier og trapper på Åsen. Derudover er der pt. afsat, hvad der svare til 70-80 mandetimer (2 mand i én uge), til plejen af området.

Område 1.

De mest tørkepåvirkede overdrev vedligeholdes i nogen grad af udtørring om sommeren og behøver eventuelt kun pleje i form af slåning med efterfølgende fjernelse af plantematerialet med års mellemrum, når invasiver først er bekæmpet. Der må dog forventes at skulle slås Gyldenris, Rynket Rose mm. flere gange årligt, indtil disse arter muligvis er blevet bekæmpet.

Område 2.

Lysninger slås 1, evt. 2 gange årligt, med efterfølgende fjernelse af plantematerialet. Slåningen skal foretages inden udgangen af juni måned, af hensyn til bekæmpelse af Sildig Gyldenris. Slåning af arealer med Rynket Rose 1-2 gange om året er en effektiv metode til at stoppe frøspredningen og til at forhindre yderligere spredning via underjordiske udløbere. Rynket Rose ser som nævnt ikke ud til at kunne udryddes ved slåning alene.



Område 2. Slået nyetableret lysning med nyplantninger af Eg omkring. Gyldenris er allerede ved at etablere sig i lysningen.

Område 3.

Slåning af arealerne med Rynket Rose 1-2 gange om året. Der skal registreres om andre invasive, som f.eks. Sildig Gyldenris, begynder at indvandre, og den vedvarende pleje skal justeres herefter.

Område 4.

Området græsses, hvis der ikke er sundhedsproblemer i forhold til det deponerede materiale. Alternativt slås arealet. Såfremt det viser sig at dyrene ikke kan holde invasive arter nede, slås det. Slåningen anbefales udført med le, 1-2 gange om året, med efterfølgende fjernelse af plantematerialet.

Område 5.

Området slås flere gange årligt med efterfølgende fjernelse af plantematerialet, for at udpine arealet for næringsstoffer, og forhindre tilgroning. Evt. opvækst af buske og træer ryddes løbende. Borde og bænke, bålpladser, skiltning mm. vedligeholdes løbende.

Den nordøstlige del af området plejes indtil videre af Danmarks Naturfredningsforening ved slåning med le, således som vilkårene i adoptionsaftalen for arealet er formuleret.

Område 6.

Området afgræsses og græsningstrykket ændres til moderat når virkningen af græsningen begynder at vise færre forekomster af invasive arter og mindre dominans af høje græsser som Draphavre.

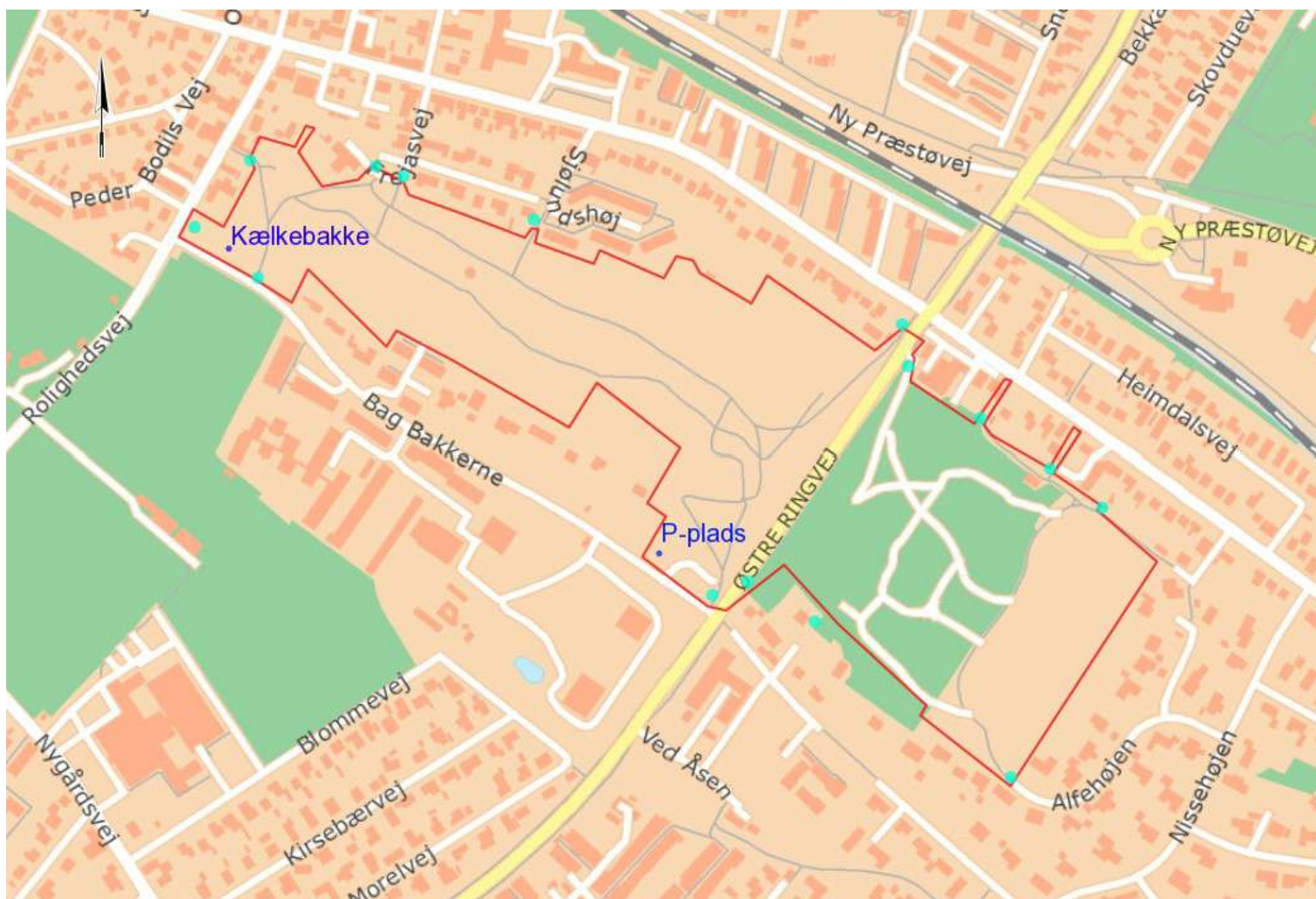


Område 5. Stejle skrånninger med åben vegetation.



Område 5. Opholdsarealer på toppen af Åsen omgivet af tæt krat, og med store mængder Lucerne og højt græs.

Omkring Åsen er der en lang række adgangsveje som føre op til området - se figur 12:



Figur 12. Adgangsveje til Åsen er markeret med lys blå prik, P-plads og kælkebakke er ligeledes vist.

Selv om Åsen i dag er velforsynet med adgangsveje, er det ikke altid lige tydeligt, hvor man kan komme til og fra Åsen. Alle de stier som i dag mangler skiltning bør derfor forsynes med lave pæle, hvorpå der er pile og piktogrammer med "blå vandringsmænd".

Ved den eksisterende P-plads og de øvrige større adgangsveje bør der opsættes nye infotavler, med kort over området, så de besøgende kan se hvordan man kommer til og fra området samt, hvilke muligheder der er for aktiviteter - madpakke pladser, bålsteder, kælkebakker, borde og bænke, motionsstier mv.

Disse tavler bør også informerer om, hvad man kan opleve i området – landskabet, geologien, dyr og planter mv. - samt fortælle om, hvorfor arealerne plejes som de gør – både Kommunens egen pleje og den pleje som udføres i samarbejde med borgerne. Tavlerne kan forsynes med QR – koder så borgerne selv kan hente yderligere oplysninger via deres smartphons.

Fra der nærliggende Sundhedscenter har der i plejeplanens høringsperiode været fremsat ønske om at der i området opstilles flere bænke i forbindelse med de ofte meget stejle adgangsveje til Åsen – således at de borgere der ikke er "så let til bens" her en mulighed for at hvile sig undervejs. Ligeledes er det et stort ønske fra Sundhedscenteret at stien ved Sjølundshøj forsynes med et gelænder.

Sundhedscenteret og mange af deres patienter kunne få stor gavn af nogle korte markerede ruter rundt i området. Det kunne være faste ruter med varierende sværhedsgrad f.eks. forskellig længde, hældning eller underlag, som patienterne enten selv kunne opsøge, eller sammen med personale fra Centret.

I de områder som skal benyttes af borgerne til ophold og færdsel f.eks. madpakke pladser og stier bør der opretholdes en mere intensiv pleje i form af slåning/klipning to gange om året, således at arealerne indbyder til ophold og således at græsset i våde perioder ikke hænger ind over stierne. Denne slåning skal afpasses således at den tager hensyn til de markfirben som er i området og som er beskyttet af EU's habitatdirektiv.

Som tidligere beskrevet under de enkelte områder er udsigten fra Åsen en af de største værdier i området og det er derfor vigtigt at træer og buske omkring stierne fældes/slås, hvert 5.år således at disse ikke hænger ud over stierne eller tager udsigten.

Mogenstrup Ås - En floristisk undersøgelse af åsen omkring Sjølundstårnet. Evald Larsen, 1985.

Kriterier for gunstig bevaringsstatus. Naturtyper og arter omfattet af EF-habitatdirektivet & fugle omfattet af EF-fuglebeskyttelsesdirektivet. Danmarks Miljøundersøgelser. - Faglig rapport fra DMU.

Søgaard, B., Skov, F., Ejrnæs, R., Nielsen, K.E., Pihl, S., Clausen, P., Laursen, K., Bregnballe, T., Madsen, J., Baattrup-Pedersen, A., Søndergaard, M., Lauridsen, T.L., Møller, P.F., Riis-Nielsen, T., Buttenschøn, R.M., Fredshavn, J.R., Aude, E. & Nygaard, B. 2003. 457 (elektronisk): 463 s.

Rødlistede insekter i det åbne land, Storstrøms Amt 2000.

Grøn Plan 2009-21, Næstved kommune, 2009.

Grøn aktivitetsplan 2009-10

Forvaltning af natur, friluftsliv, parker og grønne områder, Næstved Kommune, 2009.

Den danske Rødliste: <http://www.dmu.dk/dyr-planter/redlistframe/>

Vejledning om naturbeskyttelseslovens § 3 beskyttede naturtyper, By- og Landskabsstyrelsen, Miljøministeriet, 2009.

Bilag 1. Referat af borgermøde.

Næstved Kommune afholdte den 29. oktober 2010 et borgermøde for at orientere om plejeplanen. Til mødet var grundejerforeninger, lodsejere og interessegrupper fra området inviteret.

Indbudte deltagere var:

Grundejerforeningen Åsen
Danmarks Naturfredningsforening, lokalforeningen i Næstved
Beredskabsstyrelsen
Næstved Vandrehjem
Grundejerforeningen Heimdal
Næstved sydlige bydels lokalråd

Fremmødte deltagere var:

Grundejerforeningen Åsen
Danmarks Naturfredningsforening, lokalforeningen i Næstved
Beredskabsstyrelsen
Næstved Kommune
Aglaja

Borgermødet var udformet som et orienteringsmøde, og på mødet fremlagde Næstved Kommune planer for pleje af arealet fremover, formålet med plejen samt status for området.

Den ny plejeplan involverer brugere i pleje og vedligeholdelse af arealet, idet foreninger o.a. indgår aktivt i plejeindsatsen, og formålet med borgermødet var at få inspiration og sparring og at give brugerne lejlighed til at udtale sig om plejeplanen.

Som opfølgning på mødet har kommunen modtaget følgende:

Grundejerforeningen Åsen, hvis bevågenhed primært vedrører arealerne øst for Ringvejen, anbefaler rydning af skov og krat på plejeområde 2 og 3, idet bevoksningen ødelægger oplevelsen og udsigten fra Åsen. Grundejerforeningen gør i øvrigt opmærksom på den tiltagende tilgroning på plejeområde 1. Endvidere anbefaler grundejerforeningen etablering af befæstede stier i plejeområde 2.

Kommunen har indarbejdet rydningsforslaget i plejeplanen, og vil undersøge mulighederne for evt. udbygning af de befæstede stier.

Danmarks Naturfredningsforening (DN) var generelt positiv over for initiativerne til rydning og bekæmpelse af invasive arter, og fandt det generelt dybt problematisk at det første udkast til plejeplanen foreslog afgræsning af det areal som DN har plejet ved høslæt i en adoptionsaftale, der blev indgået med kommunen i 2008. Det omtalte areal er den nordøstlige del af plejeområde 5. DN mener, at man, ved at oprette en fårefold på plejeområde 5, vil afskære borgernes mulighed for at bevæge sig på tværs af arealet, samt afskære rådyrenes bevægelsesmulighed.

Kommunen har på baggrund af dette ændret plejeforslaget for området fra afgræsning til årlige slåninger.

Beredskabsstyrelsen nævnte på borgermødet muligheden for at styrelsen kan bidrage til plejen af arealet, ved at deres elever kan afholde øvelser med bl.a. motorkædesav på Åsen, og rydde træer. Beredskabsstyrelsen anbefalede også at man på opholdsarealerne i område 5 bevarede læmuligheder for de mange børn der besøger Åsen, og anbefaler, af hensyn til allergikere, at birkebevoksningerne på Åsen ikke bevares.

Kommunen vil tage imod Beredskabsstyrelsens tilbud om hjælp til plejen, og vil være opmærksom på læmuligheder og allergi i forbindelse med rydningerne i området.

Bilag 2. Artsliste fra besigtigelser i 2008	canadisk gyldenris
	cikorie
	cypres-vortemælk
aften-pragtstjerne	dag-pragtstjerne
ager-padderok	draphavre
ager-snerle	dusk-syre
ager-tidsel	eng-brandbæger
Ahorn	éngriflet hvidtjørn
almindelig eg	eng-rottehale
almindelig etagemos	feber-nellikero
almindelig fuglegræs	filtet kongelys
almindelig hundegræs	fladbælgslægten
almindelig hvene	fløjlgræs
almindelig hønsetarm	foder-lucerne
almindelig kløvtand	frytleslægten
almindelig knopurt	fåre-svingel
almindelig kongepen	glat hunde-rose
almindelig kvik	grå-bynke
almindelig kællingetand	gul kløver
almindelig rajgræs	gul snerre
almindelig røn	guldragslægten
almindelig smalstråle	gulerod
almindelig stedmoderblomst	hare-kløver
almindelig syre	håremad
almindelig syren	hassel
almindelig torskemund	havtorn
alsike-kløver	horse-tidsel
ask	hulbladet fedtmos
asparges	humle-sneglebælg
bakke-nellike	hvas randfrø
bakke-svingel	hvid snerre
bidende stenurt	hvid stenklover
bitter bakkestjerne	hvid-kløver
blodrød storkenæb	håret høgeurt
blommeslægten	håret star
blæresmælde	klit-fyr
blød storkenæb	kløvplade
blåhat	kongelysslægten
blåmunke	kransbørste
burre-snerre	kruset tidsel
bølget krybstjerne	krybende potentil
canadisk bakkestjerne	kryb-hvene
	lancet-vejbred

lav ranunkel	sildig gyldenris
liden klokke	skov-fladbælg
liguster	skvalderkål
læge-oksetunge	slangehoved
løgkarse	Slåen
mangebladet lupin	snebærslægten
mark-bynke	stakløs hejre
mark-krageklo	stinkende storkenæb
merian	stor knopurt
mirabel	stor nælde
moskus-katost	stortoppet hvene
muse-vikke	syrenslægten
mørk kongelys	sølv-poppel
Navr	sølv-potentil
pastinak	tofrøet vikke
prikbladet perikon	tveskægget ærenpris
rejnfan	uldbladet kongelys
roseslægten	vejmelkebøtter
rundbælg	vej-pileurt
rynket rose	vellugtende gulaks
rød svingel	vild kørvel
rød-kløver	violslægten
rødknæ	voldtimian
sand-lucerne	vorte-birk
selje-røn	østrigsk fyr
sideskærm	

Bilag 3. Fredningskendelse

06220.00

Afgørelser – Reg. nr.: 06220.00

Fredningen vedrører: Mogenstrup Ås

Domme

Taksationskommissionen

Naturklagenævnet

Overfredningsnævnet 14-09-1977

Fredningsnævnet 22-11-1976

Kendelser

Deklarationer