

# Badevandsprofil

---

## Badevandsprofil for Enø Vinterbadepunkt

### Ansvarlig myndighed:

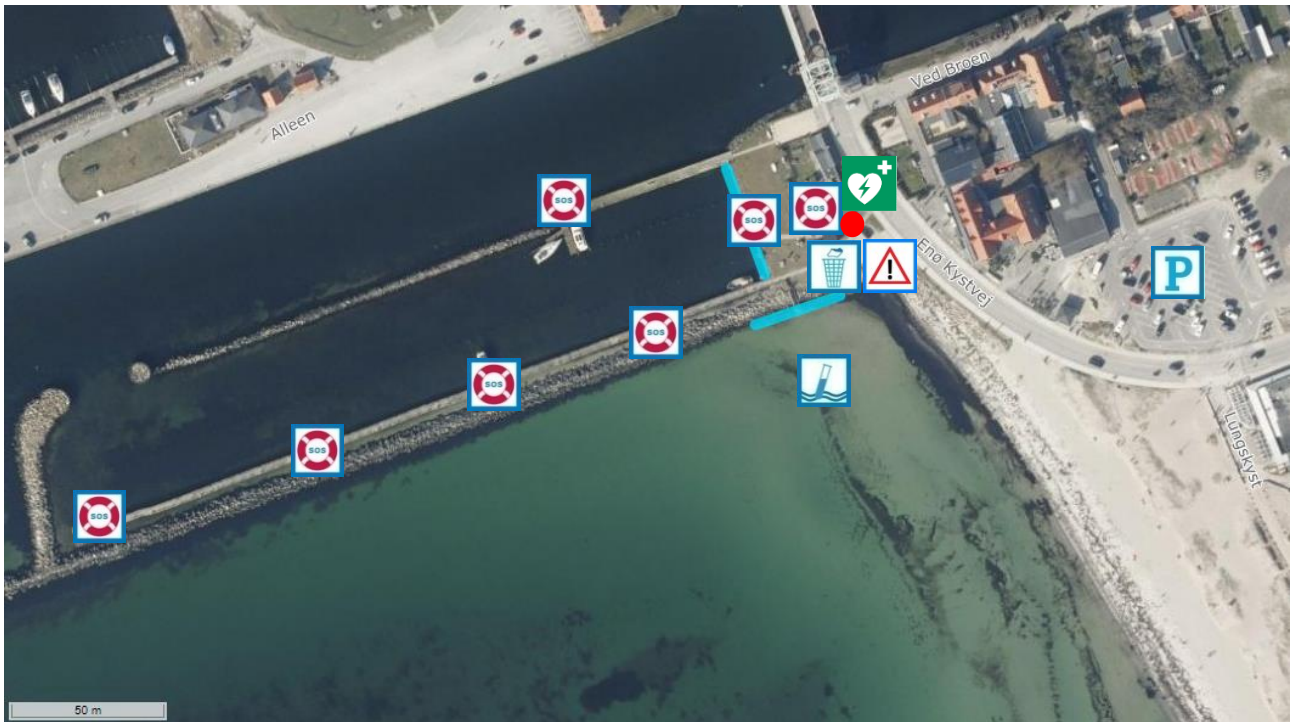
**Næstved Kommune**  
Rådmandshaven 20  
4700 Næstved  
[www.naestved.dk](http://www.naestved.dk)  
Email: [naestved@naestved.dk](mailto:naestved@naestved.dk)  
Tlf.: 55 88 55 88











Hvis der observeres uregelmæssigheder eller uheld på Vinterbadepunktet (olieudslip, kemikalieudslip og lignende), kontaktes Næstved Kommune på tlf. 55 88 55 88. I nødstilfælde uden for kommunens åbningstider kan beredskabet kontaktes på tlf. 112.

Medlemsstat	Danmark
Kommune	Næstved Kommune
DKBW Nr.	-
Stationsnummer	-
Stationsnavn	Enø Vinterbadepunkt
DKBW Navn kort	Enø Vinterbadepunkt
Hydrologisk Reference	M
UtmX	668576
UtmY	6117573
Reference Net	
UTMZone	32N

## Oversigtskort



	<i>Her står du</i>		<i>Varsling ved forringet badevandskvalitet</i>		<i>Kontrolpunkt</i>
	<i>Skraldespand</i>		<i>Hjertestarter</i>		<i>Parkering</i>
	<i>Redningskrans</i>				<i>Vinterbadepunkt (blå streger)</i>

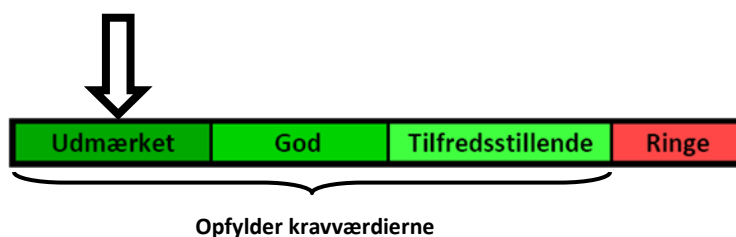
*Vinterbadepunktet er 40 meter langt i havnebassinet og 30 meter langt ud mod stranden, markeret med blå streger.*

## Klassifikation

I løbet af badevandssæsonen udtager Næstved Kommune rutinemæssigt kontrolprøver af badevandet, der analyseres for to såkaldte indikatorbakterier; *E.coli* og enterokokker. Begge bakterier findes i tarmen på varmblodede dyr og mennesker, hvorfor tilstedeværelsen af indikatororganismerne indikerer, at der er sket en fækal forurening af badevandet ved Vinterbadepunktet. Koncentrationen af de to fækale bakterier danner grundlag for beregningen af en klassifikation af badevandet.

Følgende klassifikationer er mulige: Udmærket kvalitet, God kvalitet, Tilfredsstillende kvalitet og Ringe kvalitet. Klassifikationen Udmærket gives til badevande af bedst mulig kvalitet, hvor koncentrationen af fækale bakterier i badevandet er meget lav, mens klassifikationen Ringe gives til badevande, hvor koncentrationen af fækale bakterier i perioder er så høj, at der kan være en sundhedsmæssig risiko ved at bade i vandet.

Badevandet ved Enø Vinterbadepunkt kan i 2022 klassificeres som: **Udmærket**



Klassifikationen er beregnet på basis af kontrolprøver udtaget jævnlige i perioden 2018-2021. Badevandets klassifikation revideres hvert år inden badevandssæsonens start.

## Vinterbadepunktets fysiske forhold

Vinterbadepunktet har en trappe i bassinet mod nord og en bro ud mod Enø Strand mod syd. Havbunden består af fint sand med små og mellemstore sten spredt jævnt over bunden. Enkelte steder forekommer store sten.

## Vinterbadepunktets fysiske forhold

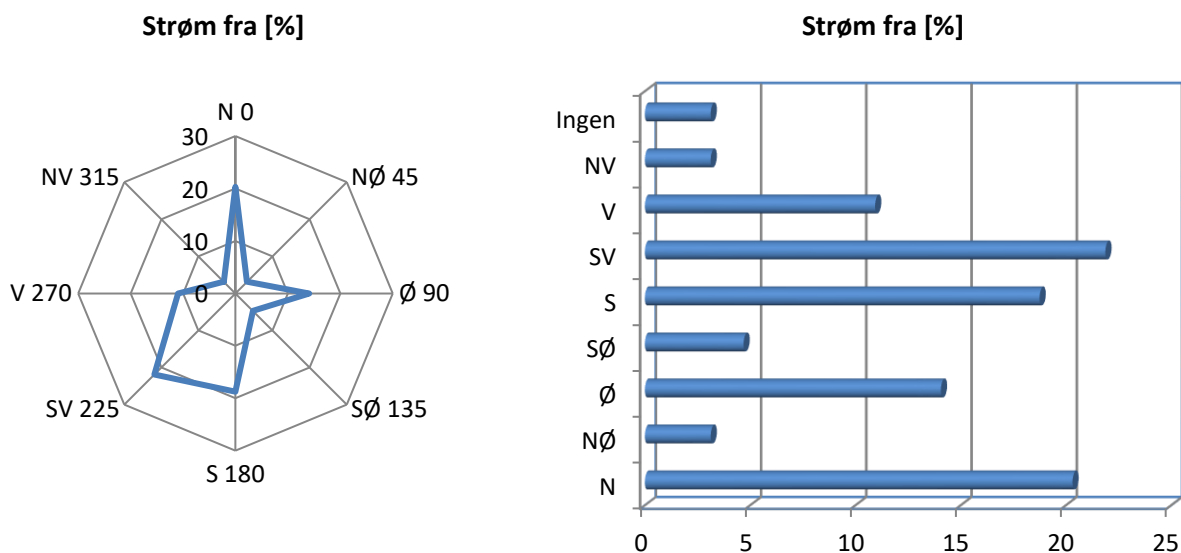
Vinterbadepunktet ligger ud til Karrebæksminde bugt ved Enø By. Tæt på Vinterbadepunktet ligger Enø Camping og havnen. Der kan køres til Vinterbadepunktet via Enø Kystvej, hvor der findes parkeringsmuligheder overfor Vinterbadepunktet, som er centralt placeret i dejlige omgivelser med store naturarealer langs med stranden. Der er redningskranse, hjertestarter, bor/bænke-sæt og skraldespande ved Vinterbadepunktet.



Enø

## Hydrologiske forhold

Vandet i Karrebæksminde Bugt ud for Enø er klassificeret som brakvand. Strømretningen er skiftende, og der er ikke en primær strømretning ved stranden. Strømretningen er vurderet 64 gange i perioden 2006-2010 og den procentvise fordeling er vist på de to grafer nedenfor.



I perioden 2006-2010 er strømretningen vurderet 64 gange ved stranden og den procentvise fordeling er vist

Vanddybden stiger roligt ud for stranden. Ifølge et topografisk kort er vanddybden under 2 meter 150 meter ud fra kysten. Det angivne dybdeforhold skal tages med forbehold.



Enø

## Kilder til fækal forurening

Fækalier fra mennesker og dyr i badevandet udgør en sundhedsrisiko. Næstved Kommune har undersøgt området omkring Vinterbadepunktet for fækale kilder, og har ikke kendskab til kilder, der har mulighed for at forårsage forringet badevandskvalitet ved Vinterbadepunktet.

Næstved Kommune opfordrer til, at Vinterbadepunktets gæster bader indenfor den definerede afgrænsning af Vinterbadepunktet, hvor kommunen rutinemæssigt kontrollerer badevandskvaliteten i perioden 1. september - 30. april.

Badende ved Vinterbadepunktet bør altid være opmærksomme på, at pludselige forureninger af badevandet kan opstå i forbindelse med uheld fra f.eks. lystbåde og kloakledninger. Hvis Næstved Kommune modtager oplysninger om forurening, der kan påvirke badevandet eller skade de badendes sundhed, vil kommunen varsle om dette på skiltet ved Vinterbadepunktet (se oversigtskort) og på kommunens hjemmeside: [www.naestved.dk](http://www.naestved.dk).

**De 8 vinterbaderåd bør altid følges:**

### FØR DU GÅR I VANDET

#### 1. Tjek badeforhold og kend redningsudstyret

Hold øje med vejret. Tjek vejret på [www.dmi.dk](http://www.dmi.dk) og tjek badevandskvaliteten på [www.badevand.dk](http://www.badevand.dk) eller på kommunens hjemmeside.

#### 2. Pas på is på trappe og bro

Hold trappe og bro fri for is.

#### 3. Sænk kroppen roligt ned i vandet

Spring aldrig på hovedet i.

#### 4. Bad aldrig alene

Bad sammen og gå op sammen. Bad helst mindst 3 personer sammen, så én kan hjælpe den tilskadekomne og én kan hente hjælp.

### NÅR DU ER I VANDET

#### 5. Træk vejret roligt

Hvis du trækker vejret for hurtigt, hyperventilerer, vil det kunne medføre at du besvimer i vandet.

#### 6. Hold øje med hinanden

Dem man har hilst på inden man går i vandet, dem holder man øje med når man er i vandet.

Giv øjeblikkeligt signal til de andre, hvis du pludselig føler dig dårlig.

Råb eller plask med armene. Undgå at gribe fat i de andre, hvis du er ved at falde.

#### 7. Hold dig tæt ved trappe eller opgang

Kom ikke længere væk fra stigen/opgangen end du kan nå den i få tag.

Badning varer ofte mellem 10 – 30 sek. Bader du i mere end 2 minutter, kan det kolde vand bevirke at kræfterne og følelsen i fingre og tæer reduceres mærkbart, og det kan blive et problem selv at kunne kravle op af stigen eller trappen.

#### 8. Svøm aldrig under isen

Man kan ikke undervandssvømme så langt i iskoldt vand, som man kan i tempereret vand.

## Kortvarige forureninger

Ved en kortvarig forurening forstås en forurening med fækale bakterier, der kommer fra en kendt kilde, og som normalt ikke forventes at påvirke badevandskvaliteten i mere end 72 timer. Næstved Kommune har ikke kendskab til en sådan kilde i nærheden af Enø Vinterbadepunkt.

## Anden forurening

Glasskår og affald kan forekomme ved Vinterbadepunktet. Badegæster bør være opmærksomme på risikoen for skarpe genstande på græsset, og opfordres til ikke at smide affald på Vinterbadepunktet. Der findes skraldespande ved Vinterbadepunktet.

Risikoen for kemiske forureninger (eksempelvis olieudslip) er meget lav. Hvis Næstved Kommune modtager oplysninger om en forurening, der kan påvirke badevandet eller skade de badendes sundhed, vil kommunen varsle om dette på skiltet ved Vinterbadepunktet (se oversigtskort) og på kommunens hjemmeside: [www.naestved.dk](http://www.naestved.dk)

Badegæster opfordres til at kontakte Næstved Kommune, hvis der konstateres forurening eller andet, som kan give anledning til problemer på Vinterbadepunktet.

## Revision

Badevandsprofilen er udarbejdet i forbindelse med badevandsæsonen 2022.

Badevandets klassifikation revideres hvert år, og badevandsprofilen opdateres efter behov.



Enø