

Følgegruppemøde for kollektiv trafik

24. Februar 2022

Illustration: Torben Meyer, Esbjerg Kommune

Sekretær, Michael Stonor Nielsen, Center for Trafik og Ejendomme
– mail: mivni@naestved.dk – tlf. 5588 6224



NAESTVED

Dagsorden

- Velkommen - kort præsentationsrunde
- Kollektiv trafik og følgegruppen
 - Rammer for følgegruppen – og dens formål?
 - Kollektiv trafik i Næstved Kommune – hvad er det?
- Trafikbestilling 2022 – status over sidste års bestilling
- Trafikbestilling 2023
 - Årshjul for trafikbestillingen
 - Tidsplan, arbejdsprogram og økonomiske vilkår for TB2023
 - Fremsend gerne evt. ønsker
- Flextur og Plustur – statistik og økonomi for 2021
- Eventuelt



Følgegruppen for kollektiv trafik

Følgegruppen blev nedsat af Byrådet i 2013:

- Behandler kun emner, der henhører under den kollektive trafik
- Oplevelse af at det var svært at trænge igennem med ønsker og forslag
- Ønskede et forum, hvor ønsker og tanker kunne drøftes og kvalificeres
- Større tilpasninger bedre belyst inden politisk behandling
- Små ændringer kunne gennemføres uden for meget bureaukrati

Følgegruppen består af:

- 1 repr. fra Plan-, Teknik- og Lokaldemokratiudvalget, der fungerer som formand
- 5 repr. fra kommunens lokalråd
- 1 repr. fra Ældrerådet
- 1 repr. fra Handicaprådet
- 1 repr. fra Center for Trafik og Ejendomme, der fungerer som sekretær

Derudover deltager repræsentanter fra Movia og Center for Dagtilbud og Skole efter behov.

Ældrerådet og Handicaprådet deltager som høringsberettigede, og politisk er det besluttet at der skal deltage 5 lokalrådsrepræsentanter.

Følgegruppen har mulighed for at supplere sig selv efter behov og ønsker.

Meld gerne ønsker til dagsordenen ind, så vil de blive fremsat på efterfølgende møde.



Følgegruppen for kollektiv trafik - 2

Følgegruppens formål er:

- At bistå administrationen med at gennemføre den årlige trafikbestilling af kollektiv trafik bedst muligt under hensyntagen til det vedtagne budget.

Følgegruppen inddrages således generelt i emner, der har relevans for den kollektive trafik.

Følgegruppen har ingen beslutningskompetence, men kan videregive anbefalinger til Plan- Teknik- og Lokaldemokratiudvalget via repræsentanten for udvalget.

Specifikt for lokalrådsrepræsentanterne gælder det, at de fungerer som talerør for samtlige lokalområder og forventes at bidrage med viden om behov og ønsker i forhold til den kollektive trafik i såvel by som i landområderne.

På tilsvarende vis er repræsentanterne ansvarlige for at orientere alle lokalområder i forbindelse med de præsenterede og drøftede oplæg.

Lokalråd, Ældreråd, og Handicapråd vælger selv deres repræsentanter.

OBS: Lokalrådene opfordres til at vælge et nyt medlem til følgegruppen, da der er en vakant plads.



Kollektiv trafik i Næstved Kommune

Kollektiv trafik består af rutebaseret trafik (busruter) og fleksibel trafik – der omtales som flextur og plustur. Kollektiv trafik er kendetegnet ved at alle kan benytte uden at skulle forhåndsgodkendes.

Se næste slide om visiteret kørsel...

I alt 31 rutebaserede buslinjer i Næstved Kommunes geografi

- ca. 4,1 mio. passagerer årligt (i 2020 dog kun ca. 3,2 mio. grundet covid 19)

Hierarkisk opbygning:

- 1) Tog, der betjener 4 stationer
- 2) Regionale busser: 7 stk. (drives og finansieres af Region Sjælland)
- 3) Fælleskommunale busser: 2 stk. (drives og finansieres af flere kommuner i fællesskab)
- 4) By- og lokalbusser: 8 stk.
- 5) Skole- og kommunebusser: 14 stk.
- 6) Flextur og plustur – fleksibelt og behovsstyret samkørsel (også en del af Flextrafik).

Bestilling af ændringer foretages igennem Movia som er det fælles trafikselskab på hele Sjælland, Lolland og Falster. Movia er ejet og fuldt finansieret af de 2 regioner og 45 kommuner.

Læs evt. mere: [Link til Movia](#)



Visiteret flextrafik hos Movia

Visiteret kørsel skal man som borger godkendes til – omtales som Flextrafik. (ikke kollektiv trafik)
Overordnet findes 4 typer af visiteret kørsel, der tilbydes igennem Movia:

Flexhandicap:

En kørselsordning omfattende kørsel for svært bevægelseshæmmede, blinde og stærkt svagsynede. For at bruge ordningen skal du være visiteret af den kommune, du bor i. Der er egenbetaling for kørslen.

Flexpatient:

Relevant for dem, der skal til behandling eller undersøgelse på hospitalet, og som ikke kan benytte traditionel kollektiv trafik. Region Sjælland skal visitere til kørslen.

Flexkommune:

Kørselsordningen er for dem, der f.eks. skal til læge eller speciallæge, og som ikke kan benytte traditionel kollektiv trafik. Du skal visiteres til kørslen af den kommune, du er bosat i.

OBS: Næstved Kommune har foretaget eget udbud for denne type kørsel. Leveres i dag af Næstved Taxa.

[Link til yderligere info om kørsel til læge og speciallæge](#)

Flexrute:

En kørselsordning for elever og brugere, der f.eks. skal til specialskoler, dagtilbud og beskyttede værksteder. Du skal visiteres til kørslen af den kommune, du er bosat i.

Læs mere om kørsel med flexpatient, flexkommune og flexrute:

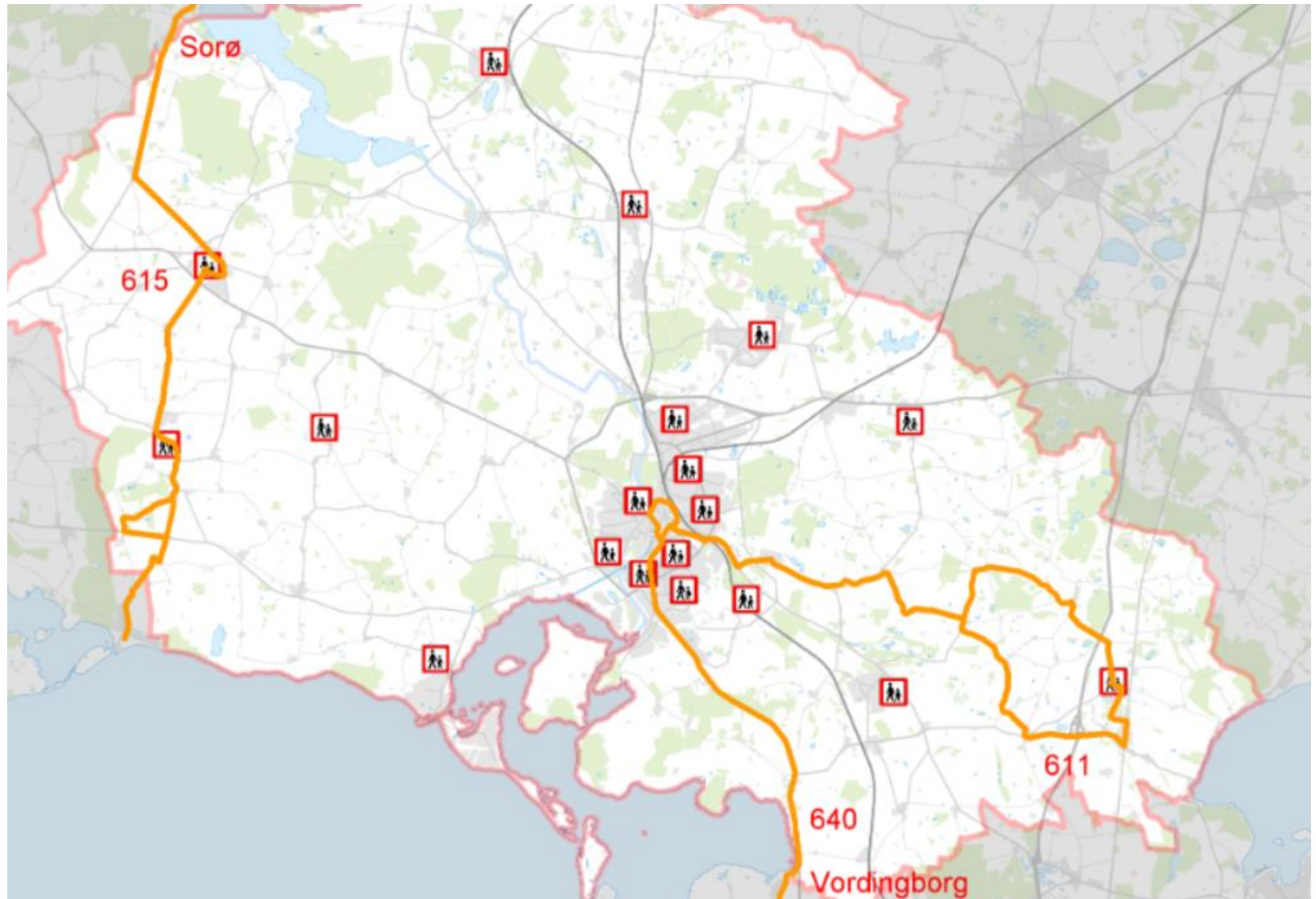
[Link til at læse mere om Flextrafiks kørselsordninger](#)



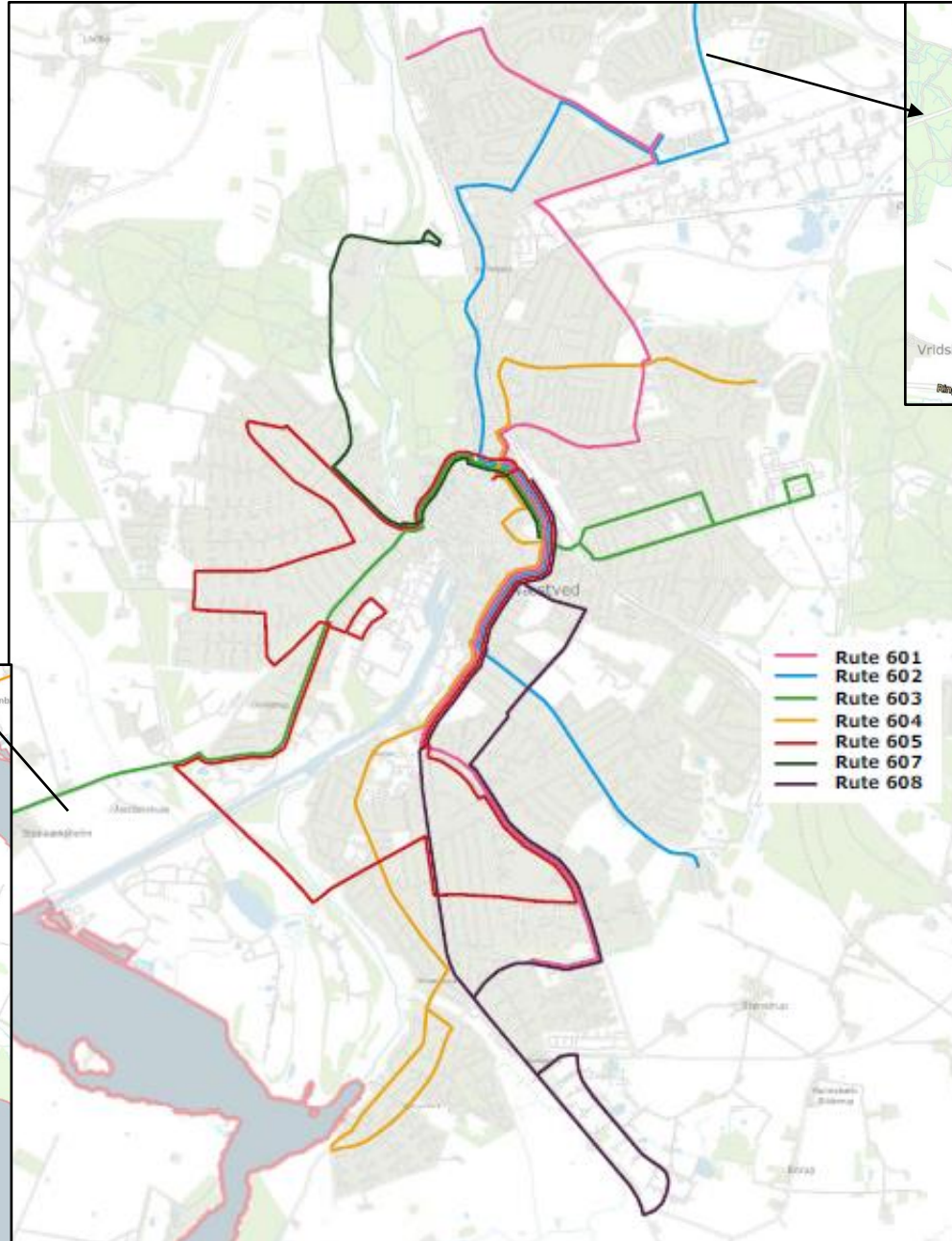
Regionale busruter i Næstved



Fælleskommunale- og lokalruter



Bybusruter i Næstved

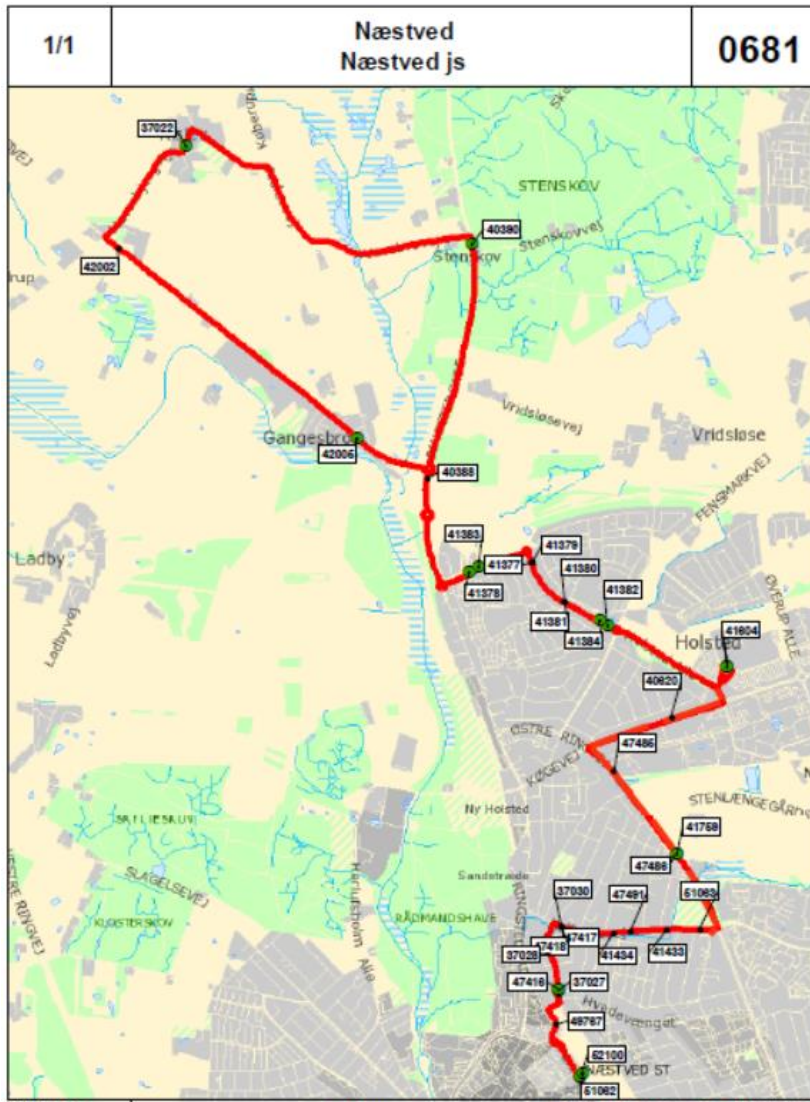


Linje 602 - Fensmark

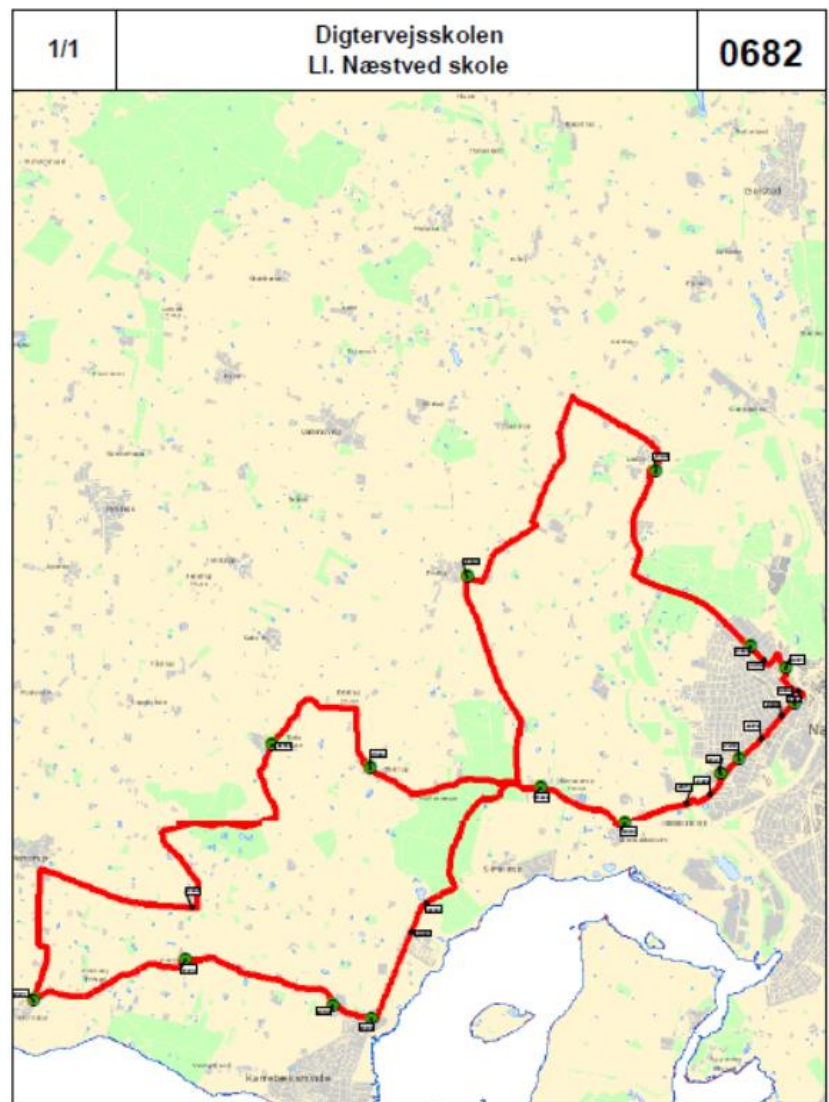
Linje 603 - Karrebæksminde



Skole- og Kommunebusser



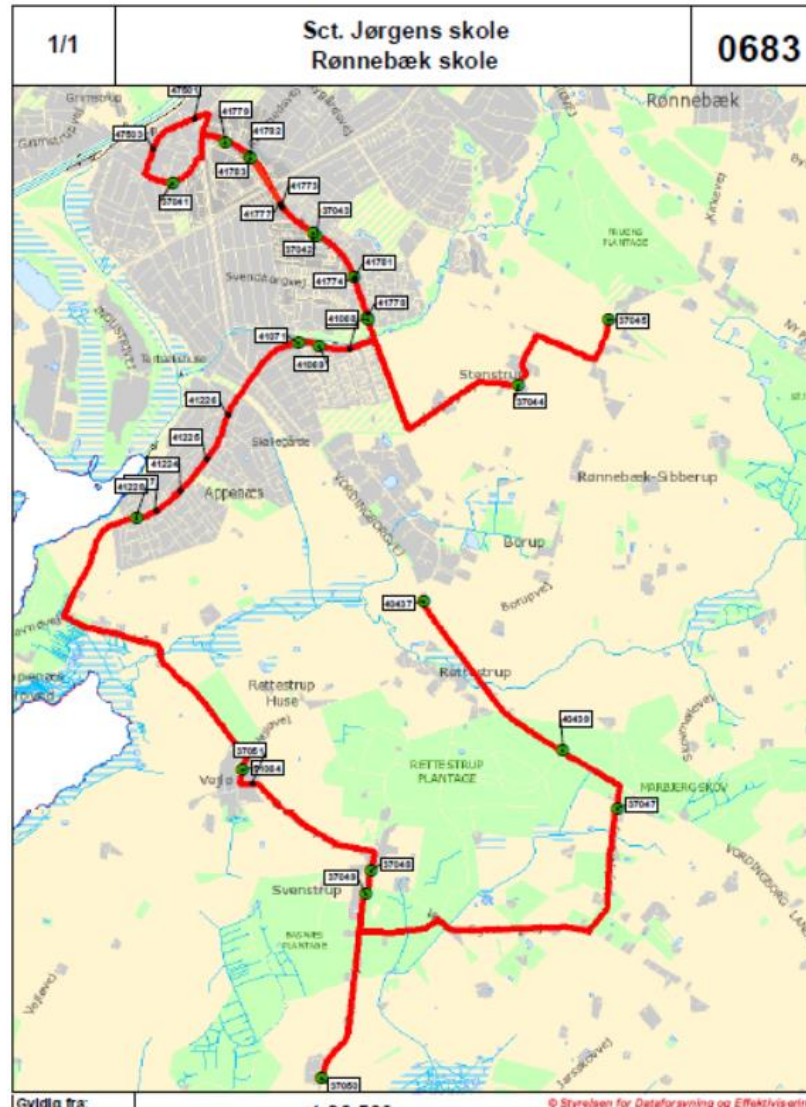
681 - Næstved St. - Rislev - Næstved St.



682 - Digtervej - Saltø - Karrebæk - Digtervej



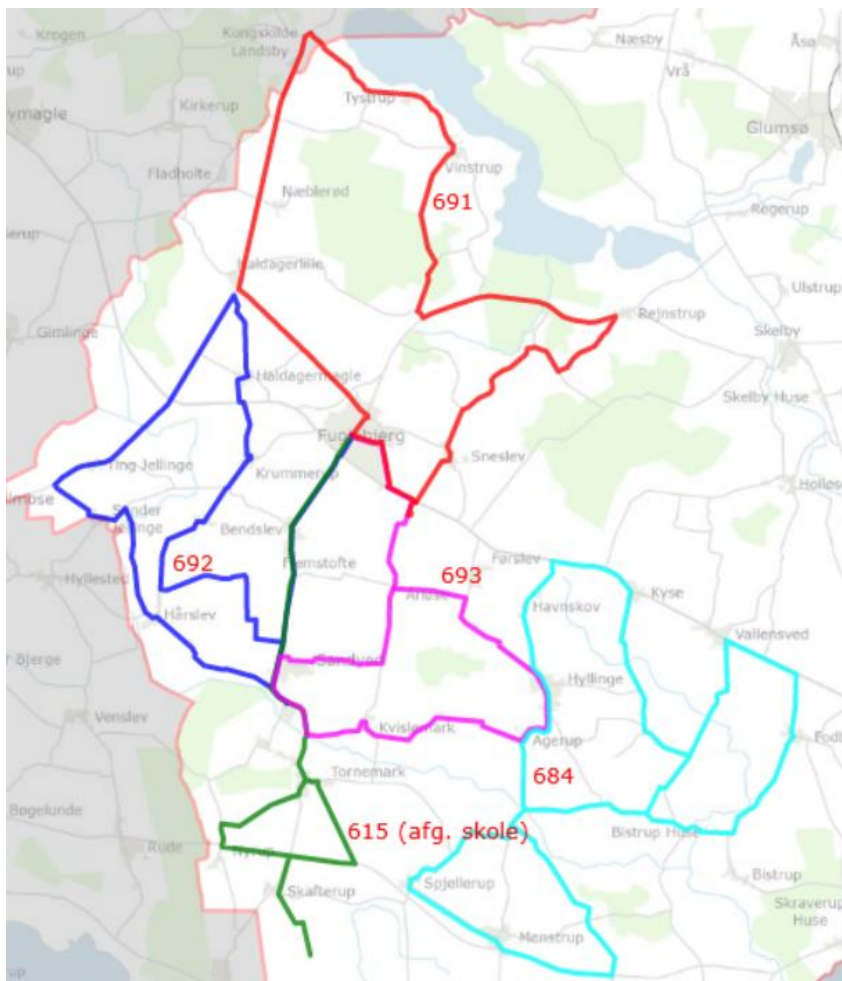
Skole- og Kommunebusser



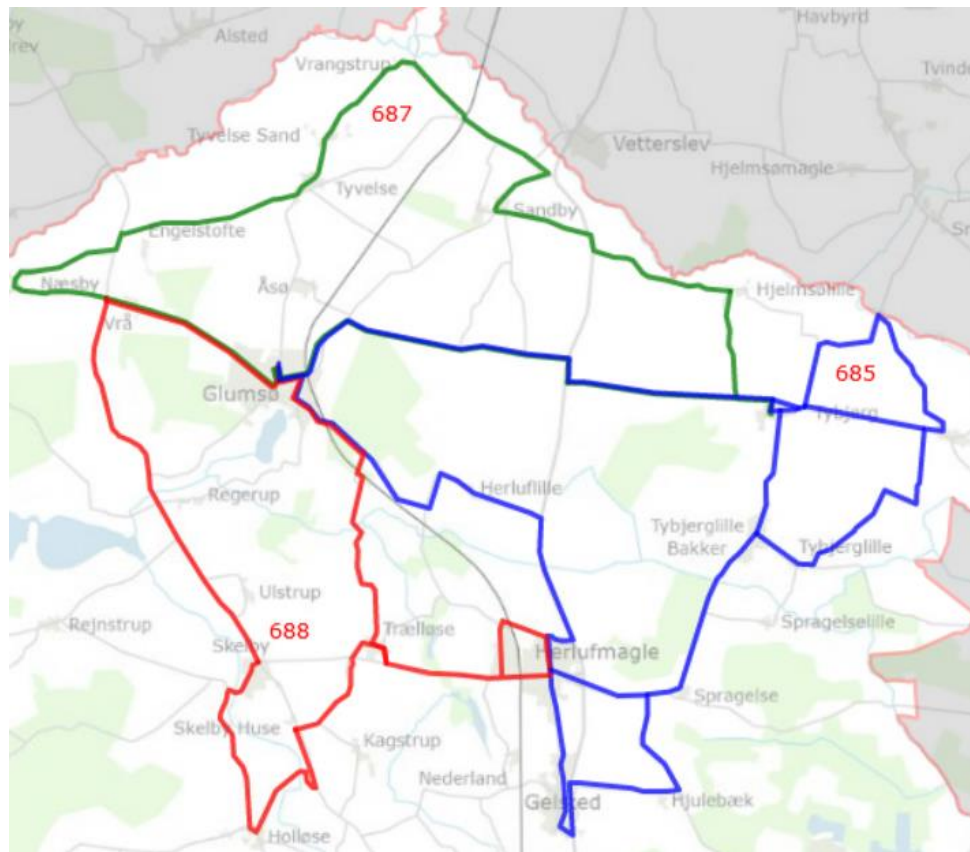
683 - Rønnebæk - Manøvej - Vejlø - Rettestrupvej



Skole- og Kommunebusser



- 684 - Hyllinge - Menstrup - Kyse - Hyllinge
- 615 - Fuglebjerg - Sandved - Skafterup (*ikke kun skolebus*)
- 691 - Fuglebjerg - Lyng Eskilstrup - Fuglebjerg
- 692 - Fuglebjerg - Haldagermagle - Sandved - Fuglebjerg
- 693 - Fuglebjerg - Sandved - Hyllinge - Fuglebjerg



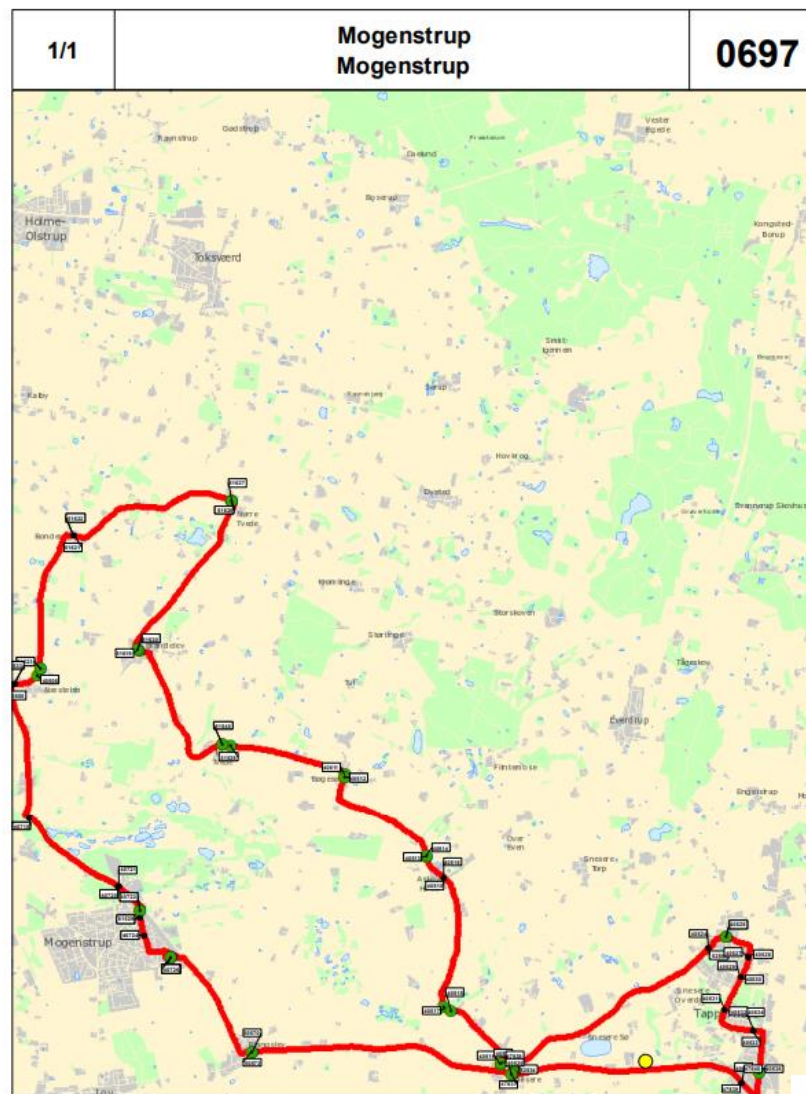
- 685 - Glumsø - Tybjerg - Gelsted - Herlufmagle
- 687 - Glumsø - Tyvelse - Sandby - Glumsø
- 688 - Glumsø - Skelby - Herlufmagle - Glumsø



Skole- og Kommunebusser



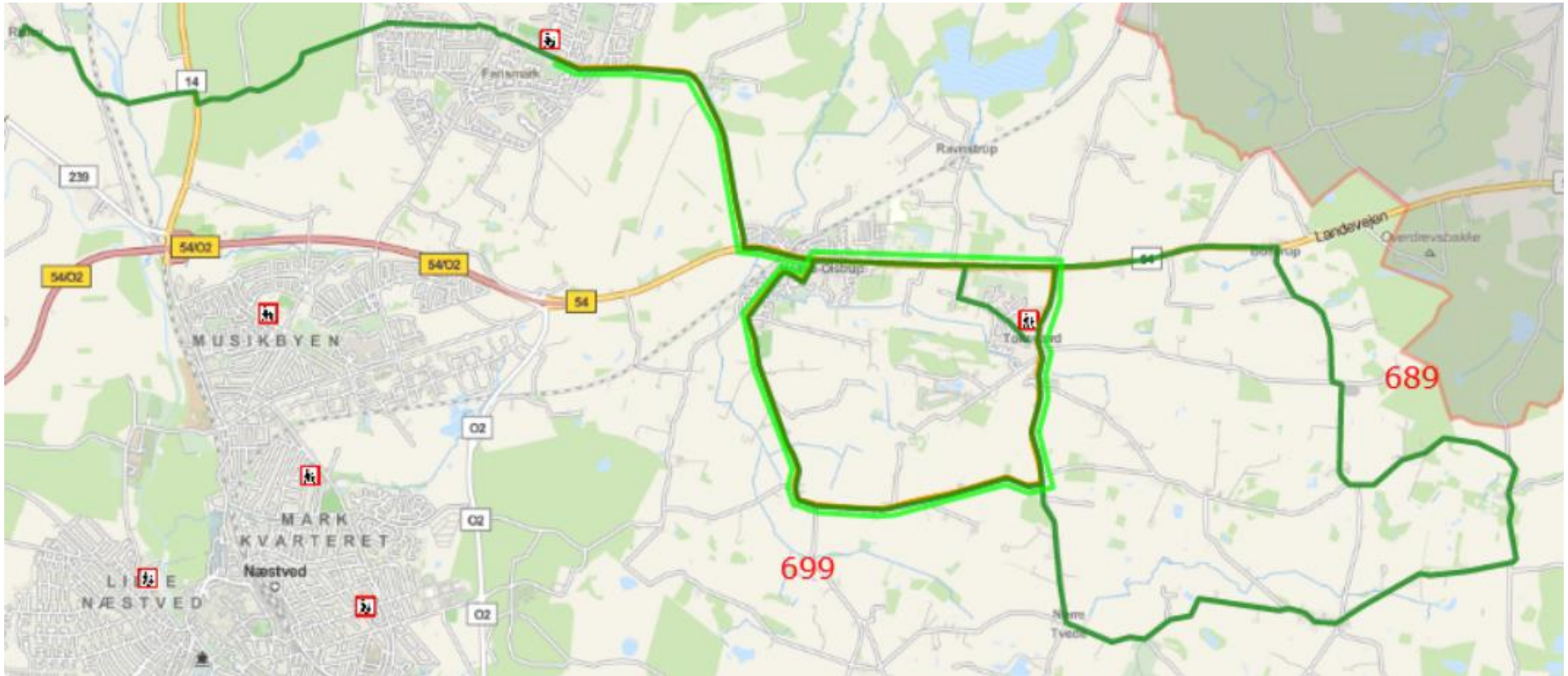
696 - Mogenstrup - Hammer - Vester Egesborg - Mogenstrup



697 - Mogenstrup - Bøgesø - Korskilde - Mogenstrup



Skole- og Kommunebusser



689 - Fensmark - Holme Olstrup – Toksværd

699 - Toksværd - Holme Olstrup - Fensmark

Kommunebusser – hvad er det?

- Kommunebusser = skolebus – som Movia har udbudt for kommunen
- Planlægges efter befordringsberettigede skolebørn med udgangspunkt i skolernes ringetider, folkeskolelovens regler om en max transporttid, den mulige kapacitet i busserne og vejinfrastrukturen.
- MEN.. Alle kan køre med uden billettering
- Det er kun de nuværende skolebusser, der erstattes af kommunebusser
- Øvrige lokale linjer fortsætter med at være kollektive rutebusser, hvor betaling for en tur sker med rejsekort eller anden rejsehjemmel. (Transportberettigede elever, der benytter andre busruter skal fortsat anvende et buskort betalt af kommunen.)
- Linjerne 681, 682, 683, 684, 685, 687, 688, 689, 696, 697 og 699 bliver kommunebusser.
- **OBS:** Linje 691, 692 og 693 afventer stillingtagen til, når de nuværende kontrakter udløber.
- Der er indkøbt 12 store busser med mulighed for ståpladser, der sikrer høj kapacitet og 2 minibusser (16 pers.), der skal køre lukket kørsel. Enkelte afgangene vil fortsat være dubleret.
- Selv med kommunebusser vil der fortsat være et behov for at nogle transportberettigede elever afhentes særskilt som lukket kørsel (netop fordi de er berettigede til transport).
- Administrationen, skolerne og Anchersen A/S er påbegyndt på en detailplanlægning af ruteføringerne – de fleste ruter vil komme til at ligne de nuværende ruter næsten 1:1.
- Fordel: Linjeføringerne vil kunne ændres mere fleksibelt end rutebusserne, og med et kortere varsel. Chaufføren må gerne følge elever over vejen mv.
- Det vil fremover være kommunen/skolerne der skal offentliggøre køreplanerne.
- Vi arbejder fortsat i kulissen på, at få køreplanerne vist på Rejseplanen.

Flextur – kort fortalt

- Flextur er fleksibel behovsstyret transport, som supplement til den traditionelle kollektive trafik – alle kan benytte.
- Flextur skal bestilles senest 2 timer før ønsket afgang og kører mellem kl. 6-23.
- Du kan benytte flextur fra alle adresser – ingen stoppesteder
- En tur koster 36 kr. pr. tur inkl. 10 km. – herefter afregnes pr. kilometer
- Internt i Næstved by – særlig høj takst på 60 kr. inkl. 10 km. kørsel
- Kan bestilles via telefon 7026 2727 el. [Link til Flextrafiks hjemmeside](#)



Plustur



Plustur er et kollektivt transporttilbud på den del af rejsen, hvor bus og tog ikke rækker.

Plustur fremsøges på rejseplanen, som en del af den samlede rejse, men skal bestilles individuelt senest 2 timer før ønsket afrejse.

Plustur fungerer som til-/frabringetrafik til bus og tog.



Plusturen starter ved den bestilte adresse og kører dig til et udvalgt skiftested, hvorfra du nemt kan komme videre med bus og tog – eller omvendt.

Det er Rejseplanen, der sørger for at kombinere plustur, bus og tog, så du får den mest optimale rejse.

I de få tilfælde, hvor det ikke er muligt at tage en bus eller tog på dele af rejsen, tilbydes plustur hele vejen.

Fast pris 21 kr. uanset rejselængde.

Hvis Plustur tilbydes fremgår det af Rejseplanen, når man fremsøger sin rejse



Et eksempel på en plustur (tilbringertrafik) – Korskildevej 2A

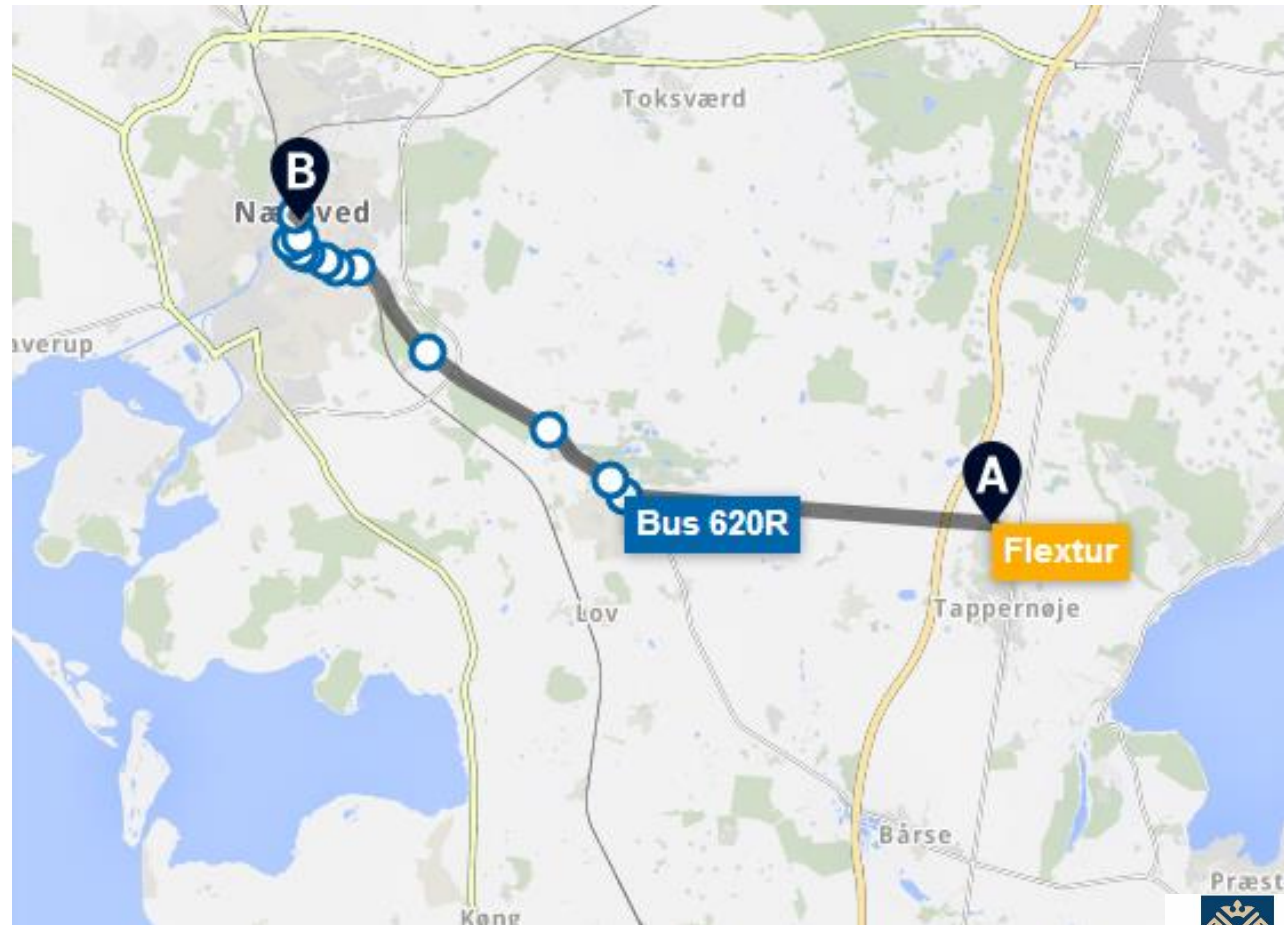
Eksempel fra Brøderup til
Næstved en lørdag:

Uden Plustur:

- Kun fire afgange om lørdagen ca. kl. 8.00, 10.00, 12.00 og 15.00.

Med Plustur:

- Timesdrift fra kl. 7.30 til 23 om lørdagen.



Status for TB2022 – hvad blev bestilt?

Ved sidste års trafikbestilling godkendte Byrådet følgende ændringer af bustrafikken:

- At linje 601 opgraderes til A-bus med 4 afgang i timen i dagtimerne på hverdage og 2 afgang i timen aften og weekend - anslået årligt tilskudsbehov på 1,3 mio. kr.
- At linje 603 opgraderes til 2 afgang i timen på hverdagsaftener efter ca. kl. 19 samt 2 afgang i timen på lørdage, søn- og helligdage - anslået årligt tilskudsbehov på 1,1 mio. kr.
- at linje 605 fra april 2022 ved Birkebjergparken omlægges til ikke at køre ind i området, men blive på Svendborgvej.
- at linje 607 fra april 2022 omlægges med linjeføring ad Rådmandshaven, Slagelsevej, Herlufsholm Allé til Herlufsholm Idrætscenter, og samme vej retur til Næstved Station.
- at det forventede mindreforbrug i 2022 på ca. 3,3 mio. kr. reserveres i "Trafikpuljen" som en buffer til at imødegå evt. senere budgetudfordringer.

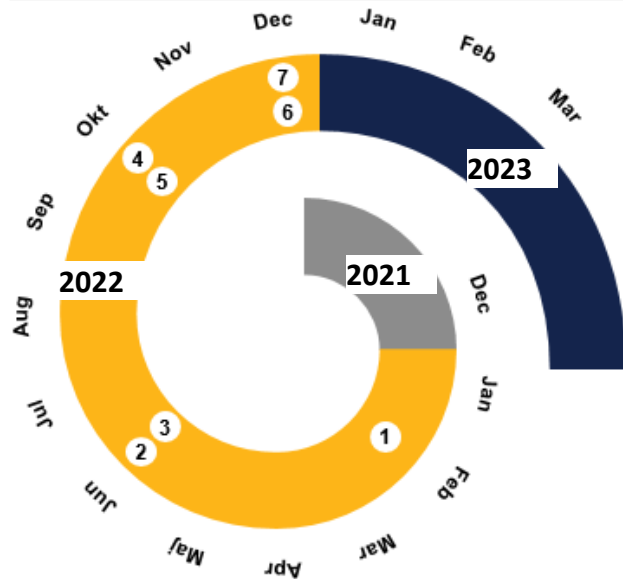
Udvidelserne vil betyde et øget årligt tilskudsbehov på anslået ca. 2,4 mio. kr.

I 2022 vil udvidelserne kun få halv effekt på budgettet ved opstart i juni 2022.

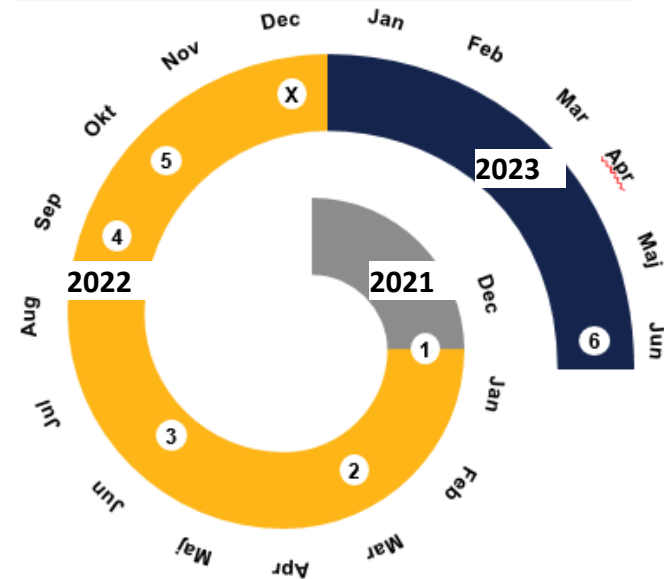


Årshjul for trafikbestilling

ØKONOMI



TRAFIKBESTILLING



- 1 Regnskab fra sidste år
- 2 Estimat 1 (første opfølgning på indeværende års budget)
- 3 1. behandling af budgettet for det efterfølgende år
- 4 Estimat 2 (anden opfølgning på indeværende års budget)
- 5 Kommuner og regioners trafikbestilling
- 6 2. behandling af budgettet for det efterfølgende år
- 7 Opdateret BO budget

- 1 Idéfase december - januar
- 2 Skitsefase februar – april
- 3 Detailfase maj – juli – udarbejdelse af oplæg til politisk drøftelse
- 4 Politisk behandling august - oktober
- 5 **Trafikbestilling senest 30. oktober**
- 6 Implementering sidste søndag i juni
- X Køreplansændringer til togkøreplanerne implementeres i december
- uafhængigt af trafikbestilling



Tidsplan for følgegruppen

(forventet tidsplan - udsendt pr. mail)

Tidsplan for Kollektiv trafik, Trafikbestilling 2023 i Næstved Kommune																									
Arbejdspapir - Senest opdateret	2022						2023						2024												
	September	Oktober	November	December	Januar	Februar	Marts	April	Maj	Juni	Juli	August	September	Oktober	November	December	Januar	Februar	Marts	April	Maj	Juni	Juli	August	
25-03-2022																									
Opgavebeskrivelse																									
Erstat - kollektiv trafik																									
IDÉ- OG SKITSEFASE:																									
Forslag/ansker fra borgere/følgegruppe mv. til T82023 - frist 30.04.22.																									
Folketal og indmelder evt. behov for minustiljustninger af køreplaner gældende fra juni 2022 - frist ca. 1. februar 2022.																									
DBS fra april 2022 ændres de fleste skolebussur til kommunebussur.																									
Involvering af Trafikfølggruppe. Følgegruppen har deltagelse af 5 lokalrådsrepræsentanter, Handicaprådet, Alderrådet, Center for Døgløb og Skole, Movie og én repræsentant og en suppleant for Plan-, Teknik- og Lokaldemokratiudvalget.																									
1) Mødedato 24.02.22. Status på lret og regnskab for 2021. Opfølgning på endelig T82022. Arbejdsprogram og ønsker til T82023.																									
2) Forslag til mødedato 12.05.22. Ønsker til T82023 kvalificeres inden beregninger påbegyndes som oplæg til politisk behandling.																									
3) Forslag til mødedato 15.09.22. Opfølgning på økonomi og l. beh. i PTLU + evt. kommentarer til udvalg inden T82023 indstilles af PTLU til Økonomiudvalget og Byrådet.																									
4) Forslag til mødedato 23.02.23. Status på lret og regnskab for 2022. Opfølgning på endelig T82024. Arbejdsprogram og ønsker til T82024.																									
DETALJEFASE:																									
Administration og Movie gennemgår og beregner indkomne forslag til T82023, der klæges til Plan-, Teknik- og Lokaldemokratiudvalgets behandling.																									
POLITISK BEHANDLING:																									
Møde i Plan-, Teknik- og Lokaldemokratiudvalget:																									
A) 1. beh. af T82023 i PTLU 15.06.22 - frist 20.06.21																									
B) 2. beh. og endelig beslutning af T82023 i PTLU 11.10.22 - frist 21.09.21																									
Høring af T82023 til lokalråd, følgegruppe og interesseorganisationer fra 16.08.22-18.09.22.																									
C) Møde i Økonomiudvalget - 24.10.22 - anbefaling af Trafikbestilling 2023																									
D) Møde i Byrådet - 01.11.22 - beslutning af Trafikbestilling 2023																									
Trafikbestilling 2023 til Movie inden 01.11.22																									
Detailplanlægning af bestilt kørsel i detaljer. Hvor skal vi køre og til hvilke tidspunkter? Gældende køreplaner strækkes frem mod køreplansskifte.																									
Arbejdsplaner i høring hos operatører - ikke længere mulighed for Næstved Kommune at justere i planerne.																									
IMPLEMENTERING:																									
Movie implementerer den bestilte kørsel i nye køreplaner og drift.																									
Tilpasning af køreplaner af hensyn til internationalt togkøreplansskifte (køretredelse 2. søndag i december. (Ændringer i køreplaner skal afleveres minimum 3 måneder før køretredelsen til operatøren - frist til operatøren ca. 1. september).																									
Movie Trafikbestilling og den økonomiske																									
Lille = 2021, Rød = 2022, Grøn = 2023, Blå = 2024.																									
Opgavebeskrivelse																									
Budgetoverslag 2023 + 2024																									
1. behandling af Movie's budget for 2023 + 2024																									
Trafikbestilling for 2022 + 2023 inden 30. oktober																									
2. behandling af Movie's budget for 2023 + 2023																									
Estimat 1 fra Movie (første opfølgning på kørsel for 2022 + 2023)																									
Estimat 2 fra Movie (anden opfølgning på kørsel for 2023 + 2022)																									
Regnskab for 2021 + 2022 fra Movie																									



Trafikbestilling 2023 – vigtige datoer

Frist for indkomne ønsker fra borgere og følgegruppe mv. til TB2023: **Senest 30. april 2022**

TB2023 forventes politisk behandlet:

- **15. august 2022** – Plan-, Teknik- og Lokaldemokratiudvalget, 1. beh. inden høring
- **11. oktober 2022** – Plan-, Teknik- og Lokaldemokratiudvalget, 2. beh. efter høring
- **24. oktober 2022** – Økonomiudvalget
- **1. november 2022** – Byrådet

Bestilling til Movia **inden den 30. oktober 2022.**

(Dispensation til at aflevere et par dage senere denne gang)

Forventet høringsproces af TB2023 til lokalråd, følgegruppe og interesseorganisationer fra **16.08.22-18.09.22.**

Ikrafttrædelse af **bestilling ultimo juni 2023.**

(Tilpasning af køreplaner i december 2022 i relation til DSB's køreplansændringer)



Forslag til møder i følgegruppen

- **Torsdag, d. 12. maj 2022** – Ønsker til TB2023 kvalificeres inden beregninger påbegyndes som oplæg til politisk behandling
- **Torsdag, d. 15. september 2022** – Opfølgning på estimat 1 for 2022, og budgetbehandling hos Movia samt 1. beh. af TB2023 i Plan-, Teknik og Lokaldemokratiudvalget + evt. kommentarer til udvalg inden endelig behandling i Plan-, Teknik og Lokaldemokratiudvalget, Økonomiudvalg og Byråd.
- **Torsdag, d. 23. februar 2023** – Status på det forgangne år og regnskab for 2022. Opfølgning på endelig TB2023. Arbejdsprogram og ønsker til TB2024.
- Giv gerne tilbagemelding på om datoerne passer jer, eller om vi skal finde en eller flere alternative datoer?



TB2023 - Økonomi

Kommunens budget inkl. flextur: 47,239 mio. kr.

Movia, budgetoverslag 2023 v/ uændret kørsel 31,3 - 34,6 mio. kr.

+ tilskud til fællesudgifter 4,3 - 4,7 mio. kr.

+ ansl. udgift til Flextur og Plustur i 2023 2,1 - 2,5 mio. kr.

+ budgetteret coronaregning 2,9 - 3,2 mio. kr.

+ øvrige udgifter (stoppesteder, personale mv.) 0,7 mio. kr.

= Udgift i alt ved TB2023 41,3 - 45,7 mio. kr.

Forventet overskud: +5,94 - +1,54 mio. kr.

OBS: MEGET usikre tal...

I første omgang afventer vi Movias 1. beh. i juni 2022.



Arbejdsprogram - Trafikbestilling 2023

- Politisk forankring af den kollektive trafik
 - Introduktion af området til nyt Byråd
 - Introduktion af området til nyt Plan-, Teknik- og Lokaldemokratiudvalg
- Idriftsættelse af elbusser april 2022
 - Markering af driftsstart?
- Implementering af Kommunebusser – april 2022
- Kontraktudløb i Fuglebjergområdet – december 2024
 - Begyndende drøftelser om:
 - Konvertering af linjer til kommunebusser?
 - Miljønorm?
- Reklamefinansierede læskure i Næstved by – forhandling af ny aftale?
- Hvordan ser den kollektive trafik ud efter Covid-19...?
 - Mere hjemmearbejde = færre rejser?
 - Manglende passagerer = manglende passagerindtægter?
 - Hvilken betydning for finansiering af området? Fortsat statskompensation?



Ønsker fra følgegruppen til TB2023

Nogle kommentarer?

Send gerne jeres ønsker skriftligt på cte@naestved.dk!

Jo før vi modtager, jo før kan vi få undersøgt og afklaret mulighederne - og evt. få beregnet på ønskerne.

Frist for ønsker senest 30. april 2022.



Flextur og Plustur - Økonomi

FLEXTUR 2021	Antal rejser	Antal passagerer inkl. medrejsende	Total udgift
Januar	425	445	kr. 64.011,67
Februar	594	642	kr. 88.900,02
Marts	757	836	kr. 113.940,94
April	920	1.048	kr. 139.353,29
Maj	1.170	1.361	kr. 183.935,12
Juni	1.167	1.332	kr. 180.845,51
Juli	592	674	kr. 88.246,88
August	1.016	1.156	kr. 156.997,16
September	1.325	1.533	kr. 204.005,90
Oktober	1.289	1.474	kr. 199.876,99
November	1.575	1.824	kr. 265.404,40
December	1.142	1.341	kr. 194.030,24
Total	11.972	13.666	kr. 1.879.548,12



Flextur og Plustur - Økonomi

PLUSTUR 2021	Antal rejser	Antal passagerer inkl. medrejsende	Total udgift
Januar	47	56	kr. 8.749,00
Februar	49	60	kr. 9.637,59
Marts	59	66	kr. 9.636,78
April	60	72	kr. 9.169,93
Maj	73	88	kr. 12.029,45
Juni	67	82	kr. 9.958,23
Juli	77	102	kr. 13.796,80
August	84	108	kr. 15.299,94
September	74	99	kr. 12.590,31
Oktober	82	95	kr. 13.592,24
November	73	76	kr. 9.302,64
December	90	99	kr. 12.992,14
Total	835	1.003	kr. 136.755,05
Samlet for Flextur og Plustur	12.807	14.669	kr. 2.016.303,17



Eventuelt

Link til økonomioversigter hos Movia for Næstved Kommune:

[Link til økonomioversigter](#)

Link til præsentationer for følgegruppen:

[Link til præsentationer for følgegruppen](#)

Tonny, Marianne og Kenneth oprettes i Prepare/First Agenda, hvor præsentationen også vil blive lagt ud.

