

Tybjerggaard Breeding A/S  
Tybjergvej 20  
4160 Herlufmagle

## Team Vand og Natur

Center for Teknik og Miljø  
Rådmandshaven 20  
4700 Næstved

Telefon +4555886208

naestved@naestved.dk

Dato  
**29. maj 2024**

Sagsnr.  
**24-010096**

Sagsbehandler  
**Jonas Christensen**  
jochr@naestved.dk

### **Det kræver ikke en VVM-redegørelse at etablere den ansøgte plads på Tybjergvej 17, 4160 Herlufmagle**

Kære Tybjerggaard Breeding A/S

Vi har gennemgået jeres ansøgning om at etablere en plads på 2.400m<sup>2</sup> på Tybjergvej 17, 4160 Herlufmagle, Tybjerg By, Tybjerg 1be.

I ansøgningsmaterialet har I oplyst, hvad I ønsker at opbevare på pladsen, samt hvordan overfladevand vil blive ledt til en eksisterende beholder. En del af det som I vil opbevare på pladsen, vil være forskellige typer biomasser, hvoraf nogle af disse typer kan blive defineret som affald. Det kræver en særskilt miljøtilladelse at etablere pladsen og derfor er denne afgørelse kun en afgørelse som vedrører krav om VVM-redegørelse.

Vi har vurderet konsekvenserne af det ansøgte efter screeningsreglerne i miljøvurderingslovens § 21, stk. 1. Vores konklusion er, at etableringen af pladsen med det ansøgte formål ikke vil have væsentlig indvirkning på miljøet. Derfor skal der ikke udarbejdes en miljøkonsekvensrapport/VVM-redegørelse.

Vi vurderer, at det ansøgte ligger under grænsen for de typer anlæg og aktiviteter, som er omfattet af VVM-pligt på grund af miljøpåvirkningens omfang.

Vi har pligt til at offentliggøre afgørelsen, som vil blive offentliggjort på [www.naestved.dk](http://www.naestved.dk)

### **Nærmere redegørelse**

Hvis et anlæg er opført i miljøvurderingslovens bilag 1 eller bilag 2, som omfatter gennemførelse af anlægsarbejder eller andre installationer eller arbejder, samt andre indgreb i det naturlige miljø, så skal kommunen vurdere om projektet eller anlægget er omfattet af en anden type miljøgodkendelse.

Det ansøgte projekt vurderer vi er omfattet af miljøvurderingslovens bilag 2, punkt 11b; Anlæg til bortskaffelse af affald. Det betyder, at vi skal foretage en screening af de mulige påvirkninger på miljøet, for at afgøre, om opbevaring af affaldsprodukter på pladsen kan ske uden væsentlige indvirkninger på miljøet, eller om der skal gennemføres en VVM-vurdering.

Vi har foretaget vurderingerne efter miljøvurderingslovens bilag 3. Desuden har vi gennemgået oplysningerne i det screeningsskema, som I har udfyldt. Dette skema er vedlagt som bilag 1 i denne afgørelse.

### **Projektets karakteristika**

Ansøger ønsker at etablere en støbt plads på 2.400 m<sup>2</sup> med tre meter høje sider på de tre sider, til at opbevare faste biomasser, som ikke omfatter spildevandsslam eller industrielle produkter. Det vil være biomasser som eksempelvis græs og halm fra egen bedrift og andre landmænd. Til visse formål vil produkterne kunne blive defineret som affald, afhængig af typen af formål.

Formålet med at oplagre biomasserne er at kunne levere dem til energiproduktion i biogasanlæg. Pladsen vil svare til en ensilageplads, men hvor indholdet bliver leveret til afgang i stedet for at blive anvendt til foder.

Pladsen vil få en kapacitet på 4-6.000 m<sup>3</sup> og forventes at blive fyldt en gang i sæsonen og derefter løbende over sæsonen. Biomasserne vil blive opbevaret indtil levering, som på ansøgningstidspunktet vil være til Køng eller Ringsted Biogasanlæg. På sigt ønsker ansøger at kunne levere biomassen til et endnu ikke etableret eller godkendt biogasanlæg "Suså Bioenergi". Vi vurderer, at det ansøgte ikke har kumulation med andre projekter.

Ansøger har angivet, at der vil blive anvendt cirka 200 m<sup>3</sup> sand til etablering af pladsen. Pladsen vil blive etableret med beton og afløb, som skal lede til en eksisterende fortank på ejendommens husdyrbrug. Den vil blive 80 meter x 30 meter og placeret som vist på situationsplanen.



Situationsplan: Rød markering viser placering af den ansøgte plads.

### **Anlæggets placering og potentiel indvirkning**

Anlægget er ansøgt placeret, hvor der på nuværende tidspunkt er dyrket landbrugsareal og en mindre beplantning. Projektet vil medføre, at der bliver taget cirka 0,25 hektar ud af den eksisterende landbrugsdrift. Pladsen vil blive etableret i direkte tilknytning og tæt op ad de eksisterende landbrugsbygninger, hvorfra der er markdrift og svineproduktion. Tilkørselsforholdene vil forblive uændrede, da der er en eksisterende grusvej og pladsen vil blive etableret direkte ud til denne vej, som er delvist afgrænset af beplantning.

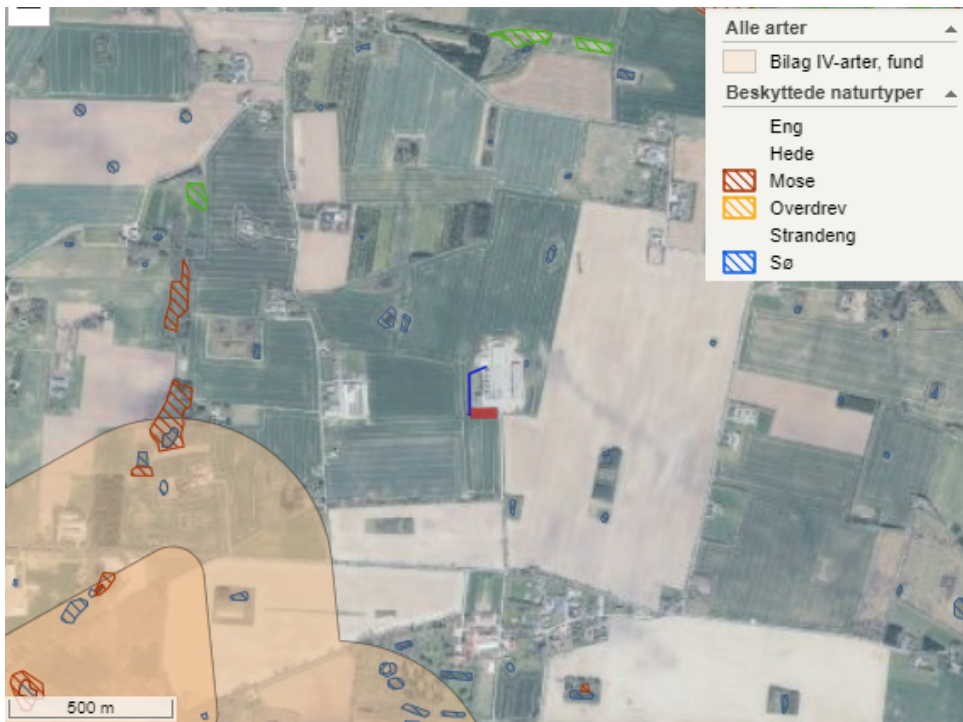
Området er udlagt til landbrugsdrift og præget af større landbrugsejendomme med og uden dyrehold. Landskabet er i Næstved Kommunes landskabsanalyse delområde 2c beskrevet som intensivt landbrug, let skrående og storbakket, næsten fladt bundmorænelandskab. Tybjergvej 17 ligger lavt i landskabet, og syd for ejendommen er en større tæt beplantning, som afskærmer udsyn til ejendommen fra en stor del af Tybjergvej.

Projektet påvirkning vil landskabsmæssigt være begrænset, da det højeste element i landskabet vil være den 3 meter høj væg, som vil ligge op ad eksisterende og højere bygninger og afskærmet af beplantninger.

Projektet ligger langt fra sårbare naturområder og habitater. Der ligger seks vandhuller inden for 500 meter af det ansøgte projekt, og omkranset af dyrkede marker eller i umiddelbar nærhed til disse. Der ansøges om opbevaring af biomasser, som vi vurderer, ikke vil påvirke vandhullerne. Se markeringer på kort 1.

### Natura2000

Susåen er det nærmeste Natura2000-område (Natura 2000-område nr. 163 Suså, Tystrup-Bavelse Sø, Slagmosen, Holmegårds Mose og Porsmose) og ligger cirka 1,4 km nord for det ansøgte. Vi vurderer, at der ikke vil ske påvirkning, som har negativ indflydelse på den eller øvrige habitat- og fuglebeskyttelsesområder, som er omfattet af Natura2000.



Kort 1. Det ansøgte ses med rød og blå markering. Skraveringer viser beskyttede naturtyper. Beige nuancer viser artsfund af bilag IV-arter (flagermus) i Tybjerg Skov.

### Bilag IV-arter

I hele kommunen kan der forekomme følgende arter knyttet til vandhuller: stor vandsalamander, springfrø og spidssnudet frø. Markfirben er også udpeget som mulig forekomst i området, da jorden er klassificeret som grovsandet jord. Da ejendommen ligger i midten af store landbrugsarealer, hvor der ikke er gunstige leveforhold for markfirben, vurderer vi, at markfirben ikke vil påvirkes negativt af projektet.

Af bilag IV-arter er der observeret syv flagermusarter i Tybjerg Skov, som ligger omkring 1 km sydvest for det ansøgte. Af disse er brun- skimmel- og sydflagermus også observeret i området i nærheden af skoven. Se kort 1. Af disse lever brunflagermus i ældre træer med hulheder. Skimmelflagermus lever typisk i parcelhuse, samt i lader og ældre bygninger. Sydflagermus lever typisk kun i huse, men fouragerer i kulturlandskabet. Vi vurderer, at projektet vil omfatte rydning af en mindre beplantning af på 50 meter med 2-rækkede buske og træer,

som er omkring 15 år. Af denne årsag vurderer vi, at de ikke har opnået en højde eller opnået hulheder, som vil være levested eller optimalt fourageringssted for flagermus-arterne, der er set i Tybjerg Skov.

Øvrige dyrearter, inklusiv bilag IV-arter vurderer vi heller ikke vil blive påvirket af det ansøgte projekt, da det er meget begrænset i udbredelse og blive etableret i nærhed af eksisterende landbrugsdrift.

### **Overfladevand og grundvand**

Det ansøgte projekt ligger inden for området med særlige drikkevandsinteresser (OSD). Al overfladevand vil blive ledt til fortank og der er stillet vilkår om tæthed og at afledning af overfladevand skal ske til beholder. Vi vurderer derfor, at der ikke er risiko for sammenblanding af overfladevand eller afledning til grundvand, som vil få negativ betydning herfor.

### **Kendetegn ved den potentielle miljøpåvirkning**

Projektet har en lav kompleksitet og vil fremstå som en almindelig landbrugsaktivitet med tilkørsel af landbrugsafgrøder til en plads, der typisk vil kunne blive anvendt til foder til kvæg i form af ensilage, wrap eller til oplagret halm. Projektet vedrører tilkørsel og frakørsel med biomasser, som bliver opbevaret på en plads. Der vil komme flere transporter til og fra ejendommen med det ansøgte projekt. Vi vurderer, at det i gennemsnit vil være under én ekstra transport pr. dag i gennemsnit og ikke vil medføre en miljøpåvirkning, omfattet af VVM-pligt.

Ejendommen er et husdyrbrug, som også har planteavl og markdrift. Ansøger har oplyst, at biomasserne vil være fra landbrugsproduktion og fra arealer i nærområdet eller fra andre landmænd. Der vil være levering af eksempelvis snittet majs, græs eller halm til den ansøgte plads.

### **Anbefalinger og nødvendige tilladelser**

Anlægget kræver tilladelse efter miljøbeskyttelseslovens §19.

### **Klagevejledning og annoncering**

Enhver med retlig interesse kan klage over denne afgørelse til Miljø- og Fødevareklagenævnet angående retlige forhold jævnfør miljøvurderingslovens § 49. Et retlig forhold kan for eksempel være, om kommunen har brugt de rigtige bestemmelser og udført vurderinger rigtigt. Klagen skal sendes gennem klageportalen i Nævnenes Hus, [www.naevneshus.dk](http://www.naevneshus.dk). Miljø- og Fødevareklagenævnet skal have modtaget klagen senest 4 uger fra annonceringen på hjemmesiden. Det vil sige senest den 26.6.2024.

Det er en betingelse for nævnets behandling af en klage, at klageren indbetaler et gebyr for klagen. Se mere om klageproceduren på [www.naevneshus.dk](http://www.naevneshus.dk)

Miljø- og Fødevareklagenævnet kan bestemme, at denne afgørelse ikke må udnyttes før klagenævnets afgørelse jævnfør miljøvurderingslovens §53.

Du kan også lægge sag an mod kommunen – dvs. anlægge et civilt søgsmål. Fristen for dette er seks måneder fra annonceringen af afgørelsen. Du kan få vejledning om et civilt søgsmål på [www.domstol.dk](http://www.domstol.dk)

### **Hvis du vil vide mere**

Du er velkommen til at kontakte mig på mail [jochr@naestved.dk](mailto:jochr@naestved.dk) eller telefon +45 5588 6208, hvis du har spørgsmål til dette brev.

Venlig hilsen

Jonas Christensen  
Miljøsagsbehandler  
Næstved Kommune

### **Lovgrundlag**

Bekendtgørelse af lov om miljøvurdering af planer og programmer og af konkrete projekter (VVM) nr. 4 af den 3.1.2023

Vedlagt:

Bilag 1 – Ansøgers VVM-screeningsskema

Kopi til:

Danmarks Naturfredningsforening, [dnaestved-sager@dn.dk](mailto:dnaestved-sager@dn.dk), [naestved@dn.dk](mailto:naestved@dn.dk)

Friluftsrådet, Kreds Sydvestsjælland [sydvest@friluftsradet.dk](mailto:sydvest@friluftsradet.dk)

Friluftsrådet, [fr@friluftsradet.dk](mailto:fr@friluftsradet.dk)

Næstved Museum, [naestved@museerne.dk](mailto:naestved@museerne.dk)

Museum Sydøstdanmark, [museerne@museerne.dk](mailto:museerne@museerne.dk)

Slots- og Kulturstyrelsen, Center for Kulturarv, [cfk@slks.dk](mailto:cfk@slks.dk)

Dansk Ornitologisk Forening, [natur@dof.dk](mailto:natur@dof.dk)

Dansk Ornitologisk Forening, Næstved, [naestved@dof.dk](mailto:naestved@dof.dk)

Danmarks Sportsfiskerforbund, [lbt@sportsfiskerforbundet.dk](mailto:lbt@sportsfiskerforbundet.dk),

[sydsjaelland@sportsfiskerforbundet.dk](mailto:sydsjaelland@sportsfiskerforbundet.dk)

Miljøforeningen for gammel Susåland og omegn

[miljoforeninggammelsusaa@gmail.com](mailto:miljoforeninggammelsusaa@gmail.com)



## Bilag 1

### Ansøgningskema

Nedenstående skema angiver de oplysninger, som skal indgives til myndighederne ved ansøgning af projekter, der er omfattet af lovens bilag 2, jf. lovens § 21. Bygherren skal, hvor det er relevant for ansøgningen om det konkrete projekt, tage hensyn til kriterierne i lovens bilag 6, når skemaet udfyldes. Såfremt der allerede foreligger oplysninger om de indvirkninger, projektet kan forventes at få på miljøet, medsendes disse oplysninger. Skemaet finder ikke anvendelse for sager, der behandles af Naturstyrelsen og Energistyrelsen. Skemaets oplysningskrav er vejledende og fastsat under hensyntagen til kriterierne i lovens bilag 5.

Basisoplysninger	Tekst	
Projektbeskrivelse (kan vedlægges)	Plads til biomasse til biogasanlæg	
Navn, adresse, telefonnr. og e-mail på bygherre	Kasper Jeppesen, 40419188, kasper@tybjerggaard.dk	
Navn, adresse, telefonnr. og e-mail på kontaktperson	Kasper Jeppesen, 40419188, kasper@tybjerggaard.dk	
Projektets adresse, matr. nr. og ejerlav. For havbrug angives anlæggets geografiske placering angivet ved koordinater for havbrugets 4 hjørneafmærkninger i bredde/længde (WGS-84 datum).	Tybjergvej 17, 4160 Herlufmagle, matrikel Tybjerg By, Tybjerg 1 be	
Projektet berører følgende kommune eller kommuner (omfatter såvel den eller de kommuner, som projektet er placeret i, som den eller de kommuner, hvis miljø kan tænkes påvirket af projektet)	Næstved kommune	
Oversigtskort i målestok eks. 1:50.000 – Målestok angives. For havbrug angives anlæggets placering på et søkort.	Se bilag	
Kortbilag i målestok 1:10.000 eller 1:5.000 med indtegning af anlægget og projektet (vedlægges dog ikke for strækningsanlæg).	Målestok angives:	
Forholdet til VVM reglerne	<b>Ja</b>	<b>Nej</b>
Er projektet opført på bilag 1 til lov om miljøvurdering af planer og programmer og konkrete projekter (VVM).	<input checked="" type="checkbox"/>	Hvis ja, er der obligatorisk VVM-pligtigt. Angiv punktet på bilag 1:
Er projektet opført på bilag 2 til lov om miljøvurdering af planer og programmer og af konkrete projekter (VVM).	<input checked="" type="checkbox"/>	Hvis ja, angiv punktet på bilag 2:
<b>Projektets karakteristika</b>	<b>Tekst</b>	
1. Hvis bygherren ikke er ejer af de arealer, som projektet omfatter angives navn og adresse på de eller den pågældende ejer, matr. nr. og ejerlav		
2. Arealanvendelse efter projektets realisering. Det fremtidige samlede bebyggede areal i m <sup>2</sup>	2.400 m <sup>2</sup> .	
Det fremtidige samlede befæstede areal i m <sup>2</sup>	2.400 m <sup>2</sup> .	
Nye arealer, som befæstes ved projektet i m <sup>2</sup>	2.400 m <sup>2</sup> .	
3. Projektets areal og volumenmæssige udformning		
Er der behov for grundvandssenkning i forbindelse med projektet og i givet fald hvor meget i m	Nej	
Projektets samlede grundareal angivet i ha eller m <sup>2</sup>	2.400 m <sup>2</sup> .	
Projektets bebyggede areal i m <sup>2</sup>	2.400 m <sup>2</sup> .	
Projektets nye befæstede areal i m <sup>2</sup>	2.400 m <sup>2</sup> .	

Projektets samlede bygningsmasse i m <sup>3</sup>	0	
Projektets maksimale bygningshøjde i m	3 m	
Beskrivelse af omfanget af eventuelle nedrivningsarbejder i forbindelse med projektet	Ingen	
4. Projektets behov for råstoffer i anlægsperioden		
Råstofforbrug i anlægsperioden på type og mængde:	200 m3 sand	
Vandmængde i anlægsperioden	0	
Affaldstype og mængder i anlægsperioden	0	
Spildevand til renselanlæg i anlægsperioden	Nej	
Spildevand med direkte udledning til vandløb, søer, hav i anlægsperioden	Nej	
Håndtering af regnvand i anlægsperioden	Nej	
Anlægsperioden angivet som mm/åå – mm/åå	14 dage	
<b>Projektets karakteristika</b>	<b>Tekst</b>	
5. Projektets kapacitet for så vidt angår flow ind og ud samt angivelse af placering og opbevaring på kortbilag af råstoffet/produktet i driftsfasen:		
Råstoffer – type og mængde i driftsfasen	0	
Mellemprodukter – type og mængde i driftsfasen	0	
Færdigvarer – type og mængde i driftsfasen	4.200 m3 biomasse	
Vandmængde i driftsfasen	0	
6. Affaldstype og årlige mængder, som følge af projektet i driftsfasen:		
Farligt affald:	0	
Andet affald:	0	
Spildevand til renselanlæg:	0	
Spildevand med direkte udledning til vandløb, sø, hav:	0	
Håndtering af regnvand:	Tilføres via rør til gylletank.	
<b>Projektets karakteristika</b>	<b>Ja</b>	<b>Nej</b>   <b>Tekst</b>
7. Forudsætter projektet etablering af selvstændig vandforsyning?		x
8. Er projektet eller dele af projektet omfattet af standardvilkår eller en branchebekendtgørelse?	x	Hvis »ja« angiv hvilke. Hvis »nej« gå til punkt 10
9. Vil projektet kunne overholde alle de angivne standardvilkår eller krav i branchebekendtgørelsen?		Hvis »nej« angives og begrundes hvilke vilkår, der ikke vil kunne overholdes.
10. Er projektet eller dele af projektet omfattet af BREF-dokumenter?	x	Hvis »ja« angiv hvilke. Hvis »nej« gå til pkt. 12.
11. Vil projektet kunne overholde de angivne BREF-dokumenter?		Hvis »nej« angives og begrundes hvilke BREF-dokumenter, der ikke vil kunne overholdes.
12. Er projektet eller dele af projektet omfattet af BAT-konklusioner?		Hvis »ja« angiv hvilke. Hvis »nej« gå til punkt 14.
<b>Projektets karakteristika</b>	<b>Ja</b>	<b>Nej</b>   <b>Tekst</b>
13. Vil projektet kunne overholde de angivne BAT-konklusioner?	x	Hvis »nej« angives og begrundes hvilke BAT-konklusioner, der ikke vil kunne overholdes.
14. Er projektet omfattet af en eller flere af Miljøstyrelsens vejledninger eller bekendtgørelser om støj eller eventuelt lokalt fastsatte støjgrænser?		x Hvis »ja« angives navn og nr. på den eller de

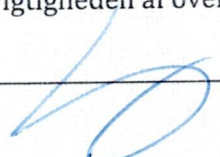


		pågældende vejledninger eller bekendtgørelser. Hvis »nej« gå til pkt. 17.
15. Vil anlægsarbejdet kunne overholde de eventuelt lokalt fastsatte vejledende grænseværdier for støj og vibrationer?		Hvis »nej« angives overskridelsens omfang og begrundelse for overskridelsen
16. Vil det samlede projekt, når anlægsarbejdet er udført, kunne overholde de vejledende grænseværdier for støj og vibrationer?	x	Hvis »nej« angives overskridelsens omfang og begrundelse for overskridelsen
17. Er projektet omfattet Miljøstyrelsens vejledninger, regler og bekendtgørelser om luftforurening?	x	Hvis »ja« angives navn og nr. på den eller de pågældende vejledninger, regler eller bekendtgørelser. Hvis »nej« gå til pkt. 20.
18. Vil anlægsarbejdet kunne overholde de vejledende grænseværdier for luftforurening?		Hvis »Nej« angives overskridelsens omfang og begrundelse for overskridelsen.
19. Vil det samlede projekt, når anlægsarbejdet er udført, kunne overholde de vejledende grænseværdier for luftforurening?		Hvis »Nej« angives overskridelsens omfang og begrundelse for overskridelsen.
20. Vil projektet give anledning til støvgener eller øgede støvgener I anlægsperioden? I driftsfasen?	x	Hvis »ja« angives omfang og forventet udbredelse.
<b>Projektets karakteristika</b>	<b>Ja</b>	<b>Nej</b> <b>Tekst</b>
21. Vil projektet give anledning til lugtgener eller øgede lugtgener I anlægsperioden? I driftsfasen?	x	Hvis »ja« angives omfang og forventet udbredelse.
22. Vil anlægget som følge af projektet have behov for belysning som i aften og nattetimer vil kunne oplyse naboarealer og omgivelserne I anlægsperioden? I driftsfasen?	x	Hvis »ja« angives og begrundes omfanget.
23. Er anlægget omfattet af risikobekendtgørelsen, jf. bekendtgørelse om kontrol med risikoen for større uheld med farlige stoffer nr. 372 af 25. april 2016?	x	
<b>Projektets placering</b>	<b>Ja</b>	<b>Nej</b> <b>Tekst</b>
24. Kan projektet rummes inden for lokalplanens generelle formål?	x	Hvis »nej«, angiv hvorfor:
25. Forudsætter projektet dispensation fra gældende bygge- og beskyttelseslinjer?	x	Hvis »ja« angiv hvilke:
26. Indebærer projektet behov for at begrænse anvendelsen af naboarealer?	x	
27. Vil projektet kunne udgøre en hindring for anvendelsen af udlagte råstofområder?	x	
28. Er projektet tænkt placeret indenfor kystnærhedszonen?	x	
<b>Projektets placering</b>	<b>Ja</b>	<b>Nej</b> <b>Tekst</b>



29. Forudsætter projektet rydning af skov? (skov er et bevokset areal med træer, som danner eller indenfor et rimeligt tidsrum ville danne sluttet skov af højstammede træer, og arealet er større end ½ ha og mere end 20 m bredt.)	<input checked="" type="checkbox"/>	
30. Vil projektet være i strid med eller til hinder for realiseringen af en rejst fredningssag?	<input checked="" type="checkbox"/>	
31. Afstanden fra projektet i luftlinje til nærmeste beskyttede naturtype i henhold til naturbeskyttelseslovens § 3.		500 m
32. Er der forekomst af beskyttede arter og i givet fald hvilke?	<input checked="" type="checkbox"/>	
33. Afstanden fra projektet i luftlinje til nærmeste fredede område.		
34. Afstanden fra projektet i luftlinje til nærmeste internationale naturbeskyttelsesområde (Natura 2000-områder, habitatområder, fuglebeskyttelsesområder og Ramsarområder).		2000 m
35. Vil projektet medføre påvirkninger af overfladevand eller grundvand, f.eks. i form af udledninger til eller fysiske ændringer af vandområder eller grundvandsforekomster?	<input checked="" type="checkbox"/>	Hvis »ja« angives hvilken påvirkning, der er tale om.
36. Er projektet placeret i et område med særlige drikkevandinteresser?	<input checked="" type="checkbox"/>	
37. Er projektet placeret i et område med registreret jordforurening?	<input checked="" type="checkbox"/>	
38. Er projektet placeret i et område, der i kommuneplanen er udpeget som område med risiko for oversvømmelse.	<input checked="" type="checkbox"/>	
39. Er projektet placeret i et område, der, jf. oversvømmelsesloven, er udpeget som risikoområde for oversvømmelse?	<input checked="" type="checkbox"/>	
<b>Projektets placering</b>	<b>Ja</b>	<b>Nej</b> <b>Tekst</b>
40. Er der andre lignende anlæg eller aktiviteter i området, der sammen med det ansøgte må forventes at kunne medføre en øget samlet påvirkning af miljøet (Kumulative forhold)?	<input checked="" type="checkbox"/>	
41. Vil den forventede miljøpåvirkning kunne berøre nabolande?	<input checked="" type="checkbox"/>	
42. En beskrivelse af de tilpasninger, ansøger har foretaget af projektet inden ansøgningen blev indsendt og de påtænkte foranstaltninger med henblik på at undgå, forebygge, begrænse eller kompensere for væsentlige skadelige virkninger for miljøet?		Udsivning fra lagerpladsen vil blive forhindret ved at lede vandet til gylletank.

43. Undertegnede erklærer herved på tro og love rigtigheden af ovenstående oplysninger.

Dato: 12-03-2024 Bygherre/anmelder: 

### Vejledning

Skemaet udfyldes af bygherren eller dennes rådgiver baseret på bygherrens viden om eget projekt sammenholdt med de oplysninger og vejledninger, der henvises til i skemaet. Det forudsættes således, at bygherren eller dennes rådgiver er fortrolig med den miljølovgivning, som projektet omfattes af. Bygherren skal ikke gennem præcise beregninger angive projektets forventede påvirkninger men alene tage stilling til overholdelsen af vejledende grænseværdier og angivne miljøforhold baseret på de oplysninger, der kan hentes på offentlige hjemmesider.

Farverne »rød/gul/grøn« angiver, hvorvidt det pågældende tema kan antages at kunne medføre, at projektet vurderes at kunne påvirke miljøet væsentligt og dermed være VVM-pligtigt. »Rød« angiver en stor sandsynlighed for VVM-pligt og »grøn« en minimal sandsynlighed for VVM-pligt.

Hvis feltet er sort, kan spørgsmålet ikke besvares med ja eller nej. VVM-pligten afgøres dog af VVM-myndigheden. I de fleste tilfælde vil kommunen være VVM-myndighed.

Bygherres eller dennes rådgivers udfyldelse af skemaet er omfattet af straffelovens § 161 om strafansvar ved afgivelse af urigtige oplysninger til en offentlig myndighed.