



Den Sjællandske Grusbande
v/ Rune Hylby
Roskildevaj 581
4174 Jystrup

og

Fladså Sportsfiskerforening
v/ formand Jack Nielsen
Kanalvej 24
4700 Næstved

Tilladelse til udlægning af gydesubstrat, sten og dødt ved i Fiskebæk nedstrøms motorringen

Kære Rune Hylby og Jack Nielsen

I har på vegne af Den Sjællandske Grusbande og Fladså Sportsfiskerforening søgt om tilladelse til udlægning af gydesubstrat, skjulesten og dødt ved i Fiskebæk.

Vi giver hermed tilladelse til projektet i henhold til bekendtgørelse af lov om vandløb nr. 1217 af 25.11.2019, § 17.

Tilladelsen gives på baggrund af ansøgning modtaget den 27.05.2024.

Projektet er desuden blevet screenet efter miljøvurderingsloven, og der er meddelt en dispensation efter naturbeskyttelsesloven.

Tilladelsen er først gyldig, når klagefristen er udløbet, og afgørelsen ikke er påklaget.

I skal overholde følgende vilkår:

1. Delstrækning 1: Der kan udlægges 2-3 sten til skjul og brinksikring (Ø250 – 600 mm) pr. løbende meter bred, i alt ca. 25 m³.
2. Delstrækning 2: Der kan udlægges op til 3 gydebanker af hver 5 m længde og 20 cm højde på

Center for Teknik og Miljø Team Vand og Natur

Næstved Kommune
Rådmandshaven 20
4700Næstved

5588 5588

www.naestved.dk

Dato
03-09-2024

Sagsnr.
24-019800

Sagsbehandler
Jacob Hald
+4555886174



projektstrækningen. Der kan udlægges 1-2 sten (Ø200 – 500 mm) til skjul og brinksikring pr. løbende meter.

3. Aftaler med lodsejerne om transport af materialer langs vandløbet skal være på plads inden arbejdet påbegyndes.
4. Udlægning af gydebanks skal ske i henhold til anvisningerne i DTU Aquas vejledning "Sådan laver man gydebanks for laksefisk".
5. Udlægning af gydebanks, skjulesten og dødt ved må ikke forårsage opstuvning omkring eksisterende dræn og grøfteudløb.
6. Anlægsarbejdet må ikke foretages i perioden nov. - maj.
7. Anlægsarbejdet må ikke give anledning til materialeflugt eller anden forurening, der kan skade vandløbet.
8. Anlægsarbejdet skal være udført senest 3 år fra godkendelsesdatoen.
9. Udgifter til materialer afholdes af Den Sjællandske Grusbands.

Formål med projektet

Formålet er at skabe miljøforbedringer for fisk og fauna i vandløbet med fokus på bedre gyde- og opvækstmuligheder for ørreder, som kan bidrage til opnåelse af god økologisk tilstand.

Hvem er inddraget i projektet

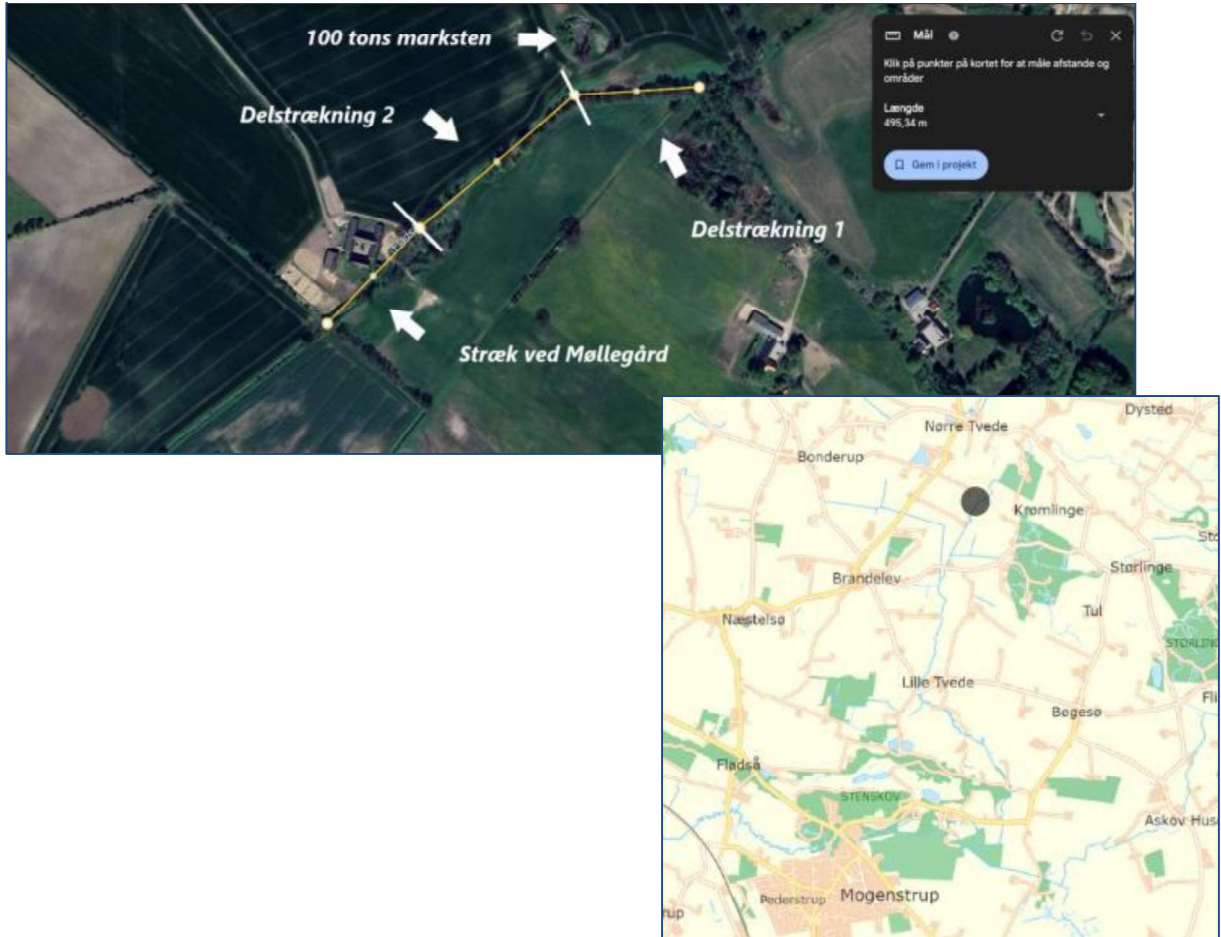
Matr.nr.	Ejerlav	Ejer
2a	Brandelev by, Næstelsø	Tina og Lasse Sonne
4b	Brandelev by, Næstelsø	Ole Krogh Jensen
9c	Nr. Tvede by, Toksværd	Pernille og Peter Holst

Se kort 2 for matrikelgrænser.



Kort over projektområdet

Kort 1: Detailkort med oversigtskort nederst t.h.





Kort 2: Matrikelkort med angivelse af projektstrækning (sort linje). Blå linje angiver beskyttet vandløb. Blå skravering er fredet område. Grøn, gul og rød skravering er beskyttet natur.

Beskrivelse af projektet

Projektstrækningen er delt i 2 delstrækninger (se kort 1) lige inden Fiskebæks udløb i Fladså.

Delstrækning 1

På delstrækning 1 (ca. 125 meter) er der behov for udlægning af spredte større sten (250-600 mm) på strækningen. Disse sten skal primært fungere som skjulesten for fisk og smådyr, men skal også bidrage til at forøge vandhastigheden og sikre brinken mod nedskridning.

Der udlægges 2-3 sten pr. løbende meter bred, i alt ca. 25 m³. De største sten, Ø 500-600 mm, udlægges langs kanten således, at brinken og skråningsanlægget sikres mod nedskridning. Desuden udlægges sten, Ø 250-500 mm, i strømrønden hvilket vil forøge den fysiske variation og sikre skjul for ørreder, samt levesteder for invertebrater.



Udlægning af skjulesten påvirker ikke vandløbets vandafledningsevne jf. anbefalinger fra DTU Aqua.

Udover sten til skjul og brinksikring, vil ansøger udlægge "dødt ved" i vandløbet, idet netop "dødt ved" er velegnet for den spæde yngel at søge føde og skjule sig i. Udlægningen vil ske ud fra hensyn til vandløbets evne til at aflede vand.

Det "døde ved" fastgøres som udgangspunkt til brinken efter tre forskellige metoder, der alle tager udgangspunkt i de faktiske forhold og hensyntagen til det praktisk mulige. Det drejer sig om fastgørelse af grene og kviste vha. pæle (à la faskine-teknikken, hvilket er den metode, ansøger har størst erfaring og succes med, idet der bruges gaffelgrene til at fastgøre grene og stammer med), fastgørelse af større grene og stammer med kæde fra brinken, og endelig delvis overskæring af stammer, hvorved kronerne kommer til at ligge i vandløbet.

Der vil naturligvis blive taget hensyn til størrelsen af vandløbet og skulle udlægningen af "dødt ved" ikke have den forventede effekt, eller der på anden vis viser sig at være udfordringer fremadrettet, kan det "døde ved" fjernes.

Delstrækning 2

På denne delstrækning 2 (175 meter), er der både behov for gydesubstrat og der er behov for udlægning af primært skjulesten og sporadisk sten til sikring af brink.

Strækningen er knapt så belastet af sedimentaflejringer, og bundbredden er omkring en meter.

Der anlægges i første omgang 3 gydebanker á 5 meters længde på den ca. 175 meter lange strækning, i alt 3 m³.

Gydebankerne består af gydesubstrat, der lægges i et tæppe på ca. 20 cm. Gydesubstratet består af 15% singels (Ø 32-80 mm) og 85% nøddesten (Ø16-32mm).

Mellem gydebankerne udlægges enkelte spredte større sten (200-500 mm) på strækningen. Disse sten skal primært fungere som skjulesten for fisk og smådyr, men skal også bidrage til at forøge vandhastigheden og sikre brinken mod nedskridning.

Der udlægges ca. 1 sten pr. løbende meter bred, i alt ca. 10 m³.

De største sten, Ø 500 mm, udlægges langs kanten således, at brinken og skråningsanlægget sikres mod nedskridning.

Desuden udlægges sten, Ø 200-500 mm i strømrunden, hvilket vil forøge den fysiske variation og sikre skjul for ørreder, samt levesteder for invertebrater.

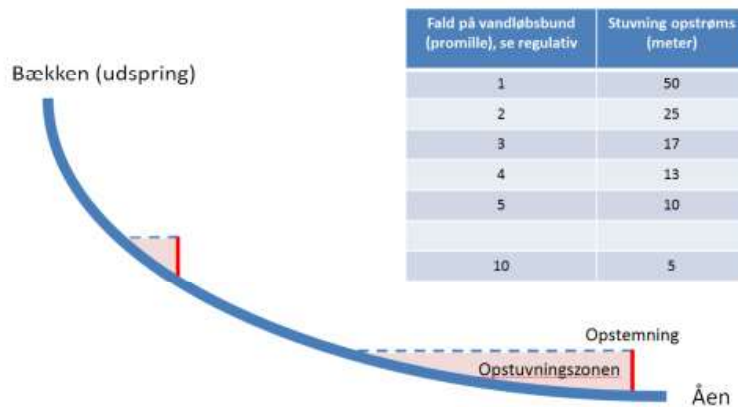
På denne strækning er der en spang, som med tiden er styrtet sammen og kan udgøre en spærring for gydevandrende fisk. Denne spang fjernes således, at der er fri passage fremadrettet.

Gydebankerne vil blive udlagt ifølge vejledningen fra DTU Aqua: "Sådan laver man gydebanker for laksefisk", se figurerne 7, 8 og 9 fra vejledningen nedenfor.

Udlægningen vil blive kontrolleret vha. "stokkemethoden" på udvalgte gydebanker således, at det er fuldt gennemsigtigt, at



hver gydebanke højst vil stuve vandstanden 5 cm ved gydebankens begyndelse (opstrøms) og at opstuvningszonen maksimalt vil være ca. 3 meter (5 cm ved gydebankens begyndelse, 2½ cm opstuvning 1,5 meter opstrøms, og udlignet ca. 3 meter opstrøms).

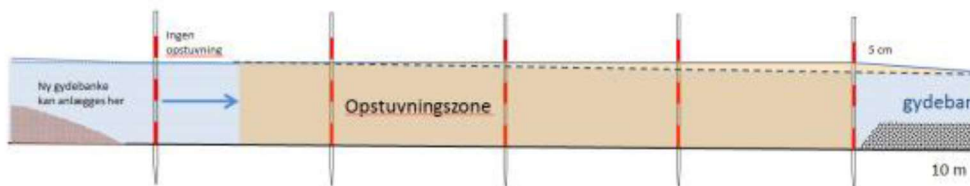


Figur 7
Beregning af opstuvningszonens længde i vandløb med forskelligt fald på vandløbets bund. Effekten af opstuvning er længst i vandløb med ringe fald. Tabellen viser opstuvningszonens længde ved en opstuvning på 5 cm. Opstuvningszonen vil være dobbelt så lang, hvis man laver en opstuvning på 10 cm.

Figur 8
En landmålerstok med afsatte mærker for den ønskede vandstand er et simpelt og godt redskab til at sikre sig, at vandstanden holdes på det ønskede niveau.



Her er der sat en plastikstrip ved vandstanden inden restaureringen og en anden strip 5 cm over, som markerer den aftalte opstuvning ved en gydebanke.



Figur 9
Principskitse for, hvordan man vha. landmålerstokke med markeringer af vandstandsforholdene kan sikre sig, at man ikke påvirker opstrøms beliggende områder, når man udlægger en eller flere gydebanker.



Den beskyttede mose øst for delstrækning 1 på matr.nr. 3d Brandelev by, Næstelsø afvander til Fiskebæk via et rør. Røret har udløb ca. mellem delstrækning 1 og 2 (foto 1). På baggrund af hørings svar fra lodsejer er det aftalt at friholde en 15 meter lang strækning nedstrøms rørdløbet for gydesubstrat og sten (ned til den store sten, der ligger midt i vandløbet). Faldet på disse 15 meter er stort og sikrer, der ikke sker opstuvning af vandet således, at rørdløbet ikke vil fungere som det skal. Samtidig er det aftalt at lægge en stor sten (Ø60-70 cm) umiddelbart opstrøms rørdløbet, men dog nedstrøms elletræerne på vestsiden præcis dér, hvor stenen vil have størst mulig effekt på vandhastigheden ned mod rørdløbet. Det gør, at poolen yderligere spules ren for sand og slam.



Foto 1: Udløb af rør i Fiskebæk mellem delstrækning 1 og 2 fra østlig mose på matr.nr. 3d Brandelev by, Næstelsø.

Beskrivelse af vandløbet

Fiskebæk er et privat vandløb. Vandløbet er målsat i henhold til Vandområdeplan 2021-2027 med målsætningen god økologisk og god kemisk tilstand. Vandløbet har for nuværende moderat økologisk tilstand ifølge MiljøGIS¹. Vurderingen bygger på

¹ <https://mst.dk/erhverv/rent-miljoe-og-sikker-forsyning/vandmiljoe/vandomraadeplaner/overblik-vandomraadeplanerne-2021-2027/vandomraadeplanerne-2021-2027>



smådyr, fisk, planter, alger og nationalspecifikke stoffer. Tilstanden for smådyr og fisk er moderat, mens den for de øvrige elementer er ukendt.

Vandløbets kemiske tilstand er ukendt.

Vandløbet er omfattet af § 3 i naturbeskyttelsesloven.

På strækningen løber vandløbet langs dyrkede marker og et mindre beskyttet engareal. En del af delstrækning 2 løber gennem fredskov og er desuden omfattet af fredningen for Fiskebækgaard Vandmølle (se kort 2). Formålet med fredningen er at sikre den kulturhistoriske og landskabelige værdi, som vandmøllen repræsenterer. Desuden er der et krav til flodemål i mølledammen.

Begge delstrækninger har et godt fald. Det gennemsnitlige fald er opmålt til 12,6 ‰. Bundbredden varierer mellem ca. 1 - 2 m.

Vandløbsbunden består af fast materiale og en del sand.

Der er enkelte steder gydesubstrat på delstrækningerne, men det er sporadisk. Der er til gengæld observeret gydeaktivitet i andre dele af Fiskebækken i en længere årrække, senest i vinteren 2023-24, hvor der i hele Fiskebæk blev registreret 21 gydegravninger.

Som det fremgår af Ørredkortet fra DTU Aqua, er der både fundet yngel under den seneste bestandsanalyse i 2022 med dårlig/ringe tætheder og i 2013 med moderate tætheder. Tilbagegangen kan skyldes, at Næstved Kommune har åbnet for en spærring opstrøms Motorringen, hvilket har givet gydning højere oppe i Fiskebækken, hvilket en bestandsanalyse foretaget af Grusbanden i 2023 vidner om, idet der var tilfredsstillende tætheder opstrøms Motorringen.

Fiskebæk løber ud i Fladså. Strækningen nedstrøms udløbet har god økologisk tilstand for fisk. Tilstanden af de øvrige økologiske og kemiske kvalitetselementer er ukendt.

Tidsplan

Projektet ønskes udført i sensommeren 2024.

Økonomi

Gruspuljen (under Fisketegnsmidlerne) afholder alle udgifter i forbindelse med indkøb af materialer til projektet. Indkøb af ca. 3 m³ gydesubstrat inkl. levering til en samlet værdi af ca. 2000.- kr. (ekskl. moms), hvor det er planen, at spangen tages med



retur efter udlægning af gydesubstrat. I forhold til indkøb af 35 m³ skjulesten, er der givet tilsagn fra en nærliggende lodsejer, der har en bunke marksten liggende, som ansøger kan bruge. Stenene er derved lokale og samtidig mere bæredygtige, end hvis de skulle være købt andetsteds og transporteret til åen. Til gengæld koster det lidt at bringe dem ud langs vandløbet, og ansøger vil i den forbindelse indhente tilbud på maskinkraft 1-2 dage. Forventet pris for udbringning af marksten beløber sig til ca. 8.000.- kr. Mangler der sten til projektstrækningen, må ansøger købe disse, som vil kunne erhverves for 10-20.000.- kr. Pris i alt for projektet beløber sig til maksimalt 25-30.000.- kr. (ekskl. moms). Udlægningen vil ske ved hjælp af engagement fra "de frivillige" fra Fladså Sportsfiskerforening og Grusbanden. Ansøger forventer, at gydesubstratet kan lægges direkte ned i vandløbet ved levering. "Dødt ved" findes i rigt mål på projektstrækningen, og der vil derfor ikke være udgifter forbundet med dette.

Vurdering af projektet

Afvanding

Der vil lokalt opstrøms gydebankerne ske en opstuvning på maksimalt 5 cm. Dette vil ifølge ansøgningen blive kontrolleret ved hjælp af 'stokkemethoden' på udvalgte gydebanker. Opstuvningszonen afhænger af faldet på vandløbet. Jo større fald, jo mindre bliver opstuvningszonen. Det gennemsnitlige fald på projektstrækningen er 12,6 ‰. Det medfører, jf. figur 7 ovenfor, en opstuvningszone på under 5 m.

Der må forventes at være dræn- og grøfteudløb på begge delstrækninger. Opstuvningszonen skal nøje iagttages ved udlæg af gydebankerne, så de ikke anlægges for tæt indbyrdes eller for tæt på dræn og grøfter. Der er derfor sat vilkår om, at projektet ikke må forårsage opstuvning omkring eksisterende dræn og grøftetilløb for at sikre de eksisterende afvandingsforhold i området.

Udlægning af skjulesten vurderes at have meget begrænset effekt på vandafledningsevnen, jf. rapport fra Orbicon 2016².

Vi vurderer, at med den meget beskedne opstuvningszone og vilkår om friholdelse af dræn- og grøfteudløb vil projektet ikke påvirke vandafledningsevnen i vandløbet væsentligt.

² Feltforsøg med profilændringer i Kimmerslev Møllebæk november 2015. Førsøgsrapport – bilag 2 til faglig udredning. 15.04.2016.



Vi vurderer samtidig, at projektet ikke vil påvirke flodemålet i mølledammen eller den fredede vandmølle. Udlæg af sten, grus og 'dødt ved' sker opstrøms mølledammen og vil ikke påvirke vandtilstrømningen til denne.

Miljø

Fiskebæk har ifølge Vandområdeplanen 2021-2027 moderat økologisk tilstand baseret på måling af kvalitetselementerne smådyr og fisk. Tilstanden for de øvrige kvalitetselementer (planter, alger og nationalspecifikke stoffer) er ukendt. Tilstanden for kemiske stoffer er også ukendt.

Etablering af stenstryg (gydebanks), skjule- og kantsten samt "dødt ved" vil skabe bedre fysiske forhold, gode levesteder for smådyr og bedre gyde- og opvækstområder for især ørred. Det vil kunne øge yngeloverlevelsen og medføre flere tilbagevendende gydende ørreder.

Vandløbet er nogle steder overbredt. Det giver nedsat strømningshastighed og øger risikoen for tilsanding. Skjulesten vil kunne øge variationen i strømningsmønstre og kantsten vil indsnævre vandløbet og øge strømningshastigheden. Det vil kunne bidrage til at holde vandløbet fri for sand og finere sedimenter og dermed friholde gydebankerne for tilsanding, som er med til at nedsætte overlevelsen af æg.

Vi vurderer derfor, at projektet vil bidrage til målopfyldelse for Fiskebæk for særligt elementer fisk og smådyr.

Der er sat vilkår om at udlægning af gydegruset sker i henhold til DTU-Aquas vejledning "Sådan laver man gydebanker for laksefisk", som anses for at være 'best practice' på området.

Der er sat vilkår om, at anlægsarbejdet ikke må foretages i perioden november til maj for at sikre ørredens og en række insekters gyde- og klækningsperiode. Der er desuden sat vilkår om, at projektet ikke må forårsage materialeflugt og evt. anden forurening nedstrøms i vandløbssystemet, som vil kunne påvirke flora og fauna.

Materialer til projektet skal transporteres ned til vandløbet. Der er derfor sat vilkår om, at alle aftaler med lodsejere om transport af materialer skal være på plads, inden projektet sættes i gang.

Samlet vurdering

Næstved Kommune vurderer samlet, at projektet med de stillede vilkår vil bidrage til målopfyldelse i forhold til vandområdeplanens krav og fortsat vil sikre den eksisterende afvanding i området.



Vi vurderer samtidig, at projektet ikke er i strid med formål og bestemmelser i fredning af Fiskebækgaard Vandmølle.

Anden lovgivning

Naturbeskyttelsesloven

Fiskebæk er beskyttet efter naturbeskyttelseslovens § 3. Gennemførelse af projektet forudsætter derfor dispensation efter naturbeskyttelsesloven §3. Der er meddelt dispensation den 3. sept. 2024.

Miljømålsatte vandløb

Projektet udføres i et målsat vandløb. Vandløbet opfylder ikke målsætningen i dag. Vi vurderer, at projektet vil bidrage til bedre økologisk tilstand og dermed, at projektet ikke vil forringe økologisk eller kemisk tilstand eller hindre Fiskebæk i at opnå sit miljømål³.

Natura 2000 og bilagsarter

Nogle dyr og planter er beskyttet af habitatbekendtgørelsens § 10 – de såkaldte bilag IV-arter. De danske dyr og planter kan ses i habitatbekendtgørelsens⁴ bilag 7. Der kan ikke gives tilladelse efter vandløbsloven, hvis projektet kan påvirke de beskyttede arter negativt.

Der er i området sandsynlighed for forekomst af følgende beskyttede bilag IV-arter: Flagermus, spidssnudet frø, springfrø, stor vandsalamander og markfirben.

Der sker ikke fældning af træer, der ville kunne påvirke eventuelle ynglende flagermus. Fiskebæk er med et godt fald og deraf strømmende vand ikke egnet habitat for hverken stor vandsalamander, spidssnudet frø eller springfrø. Da det ansøgte ikke påvirker væsentlige levesteder, vurderer Næstved Kommune, at det ikke vil påvirke de beskyttede arter negativt. Fiskebæk har udløb i Fladså, som udmunder i Natura2000-område nr. 169 Havet og kysten mellem Karrebæk Fjord og Knudshoved Odde. Området skal beskytte sjældne naturtyper samt beskytte dyre- og plantearter, der er truede, sårbare eller sjældne.

³ Bekendtgørelse nr. 797 af 13.06.2023 om indsatsprogrammer for vandområdedistrikter §8, stk. 3.

⁴ Bekendtgørelse om udpegnings og administration af internationale naturbeskyttelsesområder samt beskyttelse af visse arter nr. 2091 af 12/11/2021.



Den nærmeste del af Natur2000-området ligger ca. 10 km sydvest for projektområdet.

På grund af den forholdsvis store afstand der er til Natura2000-området, vurderer vi, at projektet i sig selv, eller i forbindelse med andre planer og projekter ikke vil påvirke de beskyttede naturområder eller de arter, der er på udpegningsgrundlaget.

Opstart af projektet

Tilladelsen er først gyldig, når klagefristen er udløbet, og afgørelsen ikke er påklaget. Tilladelsen er gyldig i 3 år.

Høring af berørte parter og eventuelle indsigelser

Udkast til tilladelse har været i høring i 4 uger frem til **den 19. juli 2024**.

Naboer der er hørt, er de to lodsejere langs projektstrækningen samt 3 lodsejere, der grænser op til projektstrækningen.

Vi har desuden informeret om projektet på vores hjemmeside og orienteret om, at man kan komme med bemærkninger til projektet inden for en frist på 4 uger.

Der er indkommet 2 hørings svar i perioden.

Hørings svar 1:

Ejer af matr.nr. 4b Brandelev by, Næstelsø har bemærket, at han ikke er blevet præsenteret for eller ønsker et sandfang på sin ejendom.

Samme lodsejer har bemærket at Fiskebæk på hans matrikel samt en del ad Fladså er helt tilgroet af Rød Hestehov, som ikke tillader andre mindre vækster og begrænser diversiteten i og omkring åen. Planten medfører tillige risiko for erosion af brinkerne. Såfremt der ønskes en god økologisk stand for Fiskebækken (samt for Fladsåen), så bør der iværksættes en effektiv bekæmpelse af Rød Hestehov.

Kommentarer til hørings svar 1:

Det beskrevne sandfang inkl. vilkår herom i høringsudkastet er på baggrund af hørings svaret taget ud af projektet. Der gives således ikke tilladelse til etablering af et sandfang.

Hvad angår Rød Hestehov så kan Næstved Kommune kun erklære sig enige i lodsejers betragtninger, men det ligger desværre uden for projektets rammer at bekæmpe denne plante.

Hørings svar 2:



Ejer af matr.nr. 3d Brandelev by, Næstelsø bemærker, at de har en mose, som afvander via et rør til Fiskebæk. Ejer stiller krav om, at vandstanden i mosen ikke stiger, dvs. at vandstanden i Fiskebækken generelt ikke må stige, og afløbet (som ca. udmunder mellem delstrækning 1 og 2) ikke må blokeres af hverken sten eller grus.

Kommentarer til høringsvar 2:

Ansøger og lodsejer har efterfølgende været i dialog og på tilsyn ved det omtalte afløb fra mosen til Fiskebæk. Det er aftalt, at friholde en 15 meter lang strækning nedstrøms rørdløbet for gydesubstrat og sten (ned til den store sten, der ligger midt i vandløbet). Faldet på disse 15 meter er mere end rigeligt til at sikre, der ikke sker opstuvning af vandet således, at rørdløbet ikke vil fungere som det skal. Samtidig er det aftalt, at lægge en stor sten (Ø60-70 cm) umiddelbart opstrøms rørdløbet, men dog nedstrøms elletræerne på vestsiden præcis dér, hvor stenen vil have størst mulig effekt på vandhastigheden ned mod rørdløbet. Det gør, at poolen yderligere spules ren for sand og slam.

Aftalen er skrevet ind i afsnittet 'Beskrivelse af projektet'.

Under arbejdet

Hvis der findes arkæologiske levn som f.eks. samlinger af sten, sortfarvet jord, knogler, potteskår eller mønter, skal arbejdet standses og museet gives besked. Man er ikke fritaget for denne forpligtelse, selvom man evt. har indhentet en udtalelse fra museet forud for anlægsarbejdet.

Opdages en forurening ved arbejdet, skal vandløbsmyndigheden kontakte, så vi kan vurdere, hvad der skal gøres.

Lovgrundlag

Tilladelsen er meddelt med hjemmel i Vandløbsloven⁵ §§ 16 og 17 samt bekendtgørelse nr. 834 af 27. juni 2016 om vandløbsregulering og -restaurering m.v. § 3.

Du kan finde bekendtgørelserne på www.retsinformation.dk og regulativet på Næstved Kommunes hjemmeside.

Klagevejledning

De klageberettigede er dem afgørelsen er rettet til eller dem, der måtte antages at have en individuel væsentlig interesse i sagens udfald, samt visse organisationer.

⁵ Lovbekendtgørelse nr. 1217 af 25. november 2019



Hvis du ønsker at klage over denne afgørelse, kan du klage til Miljø- og Fødevareklagenævnet. Fristen for at klage er 4 uger.

Klager skal behandles i Miljø- og Fødevareklagenævnet. Du klager via Klageportalen, som du finder på www.naevneneshus.dk. Du vælger det nævn, du vil klage til og logger på klageportalen med NemId. Din klage er indgivet, når den er tilgængelig for os på klageportalen. Vi får automatisk besked, når nogen klager.

Når du klager, skal du betale et gebyr på 900 kr. for privatpersoner og 1800 kr. for virksomheder og organisationer. Gebyret reguleres én gang om året. Du betaler gebyret med betalingskort i Klageportalen eller med faktura.

Miljø- og Fødevareklagenævnet skal som udgangspunkt afvise en klage, der kommer uden om Klageportalen, hvis der ikke er særlige grunde til det. Hvis du ønsker at blive fritaget for at bruge Klageportalen, skal du sende en begrundet anmodning til Næstved Kommune. Kommunen videresender herefter anmodningen til Miljø- og Fødevareklagenævnet, som træffer afgørelse om, hvorvidt din anmodning kan imødekommes.

Ønsker du at indbringe afgørelsen for domstolene, skal du gøre det inden 6 måneder efter, at afgørelsen er meddelt.

Har du spørgsmål til tilladelsen

Hvis du har spørgsmål til tilladelsen, er du velkommen til at kontakte mig på tlf. 5588 6174 eller jltha@naestved.dk

Venlig hilsen

Jacob Hald
Vandløbsmedarbejder



Kopi er sendt til:

- Ejere af matriklerne 2a, 2g, 3d, 4b alle Brandelev by, Næstelsø samt 9c Nr. Tvede by, Toksværd.
- Danmarks Naturfredningsforening, Masnedøgade 20, 2100 KBH Ø. dannaestved-sager@dn.dk
- Danmarks Sportsfiskerforbund, Skyttevej 5, 7182 Bredsten: sydsjaelland@sportsfiskerforbundet.dk
post@sportsfiskerforbundet.dk
lbt@sportsfiskerforbundet.dk
- Danmarks Sportsfiskerforbund, Miljøkoordinator Christian Skotte cskotte@cas.org
- Friluftsrådet, Scandiagade 13, 2450 København SV. fr@friluftsradaet.dk,
- Friluftsrådet, Kreds Sydvestsjælland, Arne Kristensen, Stendyssevej 17, 4171 Glumsø sydvest@friluftsradaet.dk
- Næstved Museum, Ringstedgade 4, 4700 Næstved, naestvedmuseum@museerne.dk
- Dansk Ornitologisk Forening, Natur@dof.dk
- Fiskeriinspektorat Øst, Afdelingen i Ringsted, Frejasvej 1, 4100 Ringsted, mail@fisk-st.dk.
- Kystdirektoratet, Højbovej 1, 7620 Lemvig, kdi@kyst.dk
- Naturstyrelsen Storstrøm, Hannenovvej 22, 4800 Nykøbing F, sts@nst.dk
- Styrelsen for Patientsikkerhed Tilsyn og Rådgivning Øst, Islands Brygge 67, 2300 København S, stps@stps.dk
- Dansk Kano- og Kajak Forbund (DKF), Idrættens Hus, 2605 Brøndby, dkf@kano-kajak.dk
- Fredningsnævnet for Sydsjælland, Møn, Lolland og Falster, c/o Retten i Næstved, Gardehusarvej 5, 4700 Næstved, sydsjaelland@fredningsnaevn.dk.