

**Tillæg nr. 9 til
Næstved Kommunes
spildevandsplan 2012 - 2022**

**Afskærende ledning langs den Gl.
Susåarm fra Jacobshavn til NK-
Spildevands ledningsanlæg ved
Rønnebækken**

Vedtaget af Næstved Byråd ?? ?? ????



Indholdsfortegnelse

1. Formål og gældende planer
2. Lovgrundlag
3. Status og plan
4. Miljømæssige forhold
5. Berørte Lodsejere
6. Økonomi
7. Tidsplan
8. Miljøscreening

Bilag

Bilag 1	Ejendomme der forventes at skulle afgive areal eller få pålagt servitutter ved gennemførelse af projekter i overensstemmelse med tillægget
Bilag 2	Oversigtskort der viser ledningens placering
Bilag 3	Afgørelse - Miljøscreening af Tillæg nr. 9 til - Næstved Kommunes spildevandsplan 2012 - 2022. Afskærende ledning langs den Gl. Susåarm fra Jacobshavn til NK-Spildevands ledningsanlæg ved Rønnebækken
Bilag 4	Liste over tillæg til "Spildevandsplanen for Næstved Kommune 2012-2022"

Vedtaget af Næstved Byråd ??-??-????

1. Formål og gældende planer

Formålet med forslag til Tillæg 9 er at skabe det planmæssige grundlag for etablering af en afskærende ledning langs Gl. Susåarm fra Jacobshavn til NK-Spildevands afskærende ledningsanlæg ved Rønnebækken. Miljøscreeningen af forslaget belyser de miljømæssige gevinster ved projektet og viser, at der ikke skal foretages miljøvurdering.

Ved at etablere den en afskærende ledning vil overløbene ved Jacobshavn kunne reduceres væsentligt både stofmæssigt og antalsmæssigt og helt kunne undgås ved Stikvej.

Ekspropriation, arealafståelse m.v.

Spildevandsplan for Næstved Kommune 2012-2022 med tillæg fastlægger de overordnede rammer for håndtering af spildevand i kommunen og er det juridiske grundlag for, at private ejendomme kan blive berørt af ekspropriation. Det kan både være i form af erhvervelse af rettigheder, servitutpålæg og/eller arealafståelse i forbindelse med gennemførelse af planen.

Ejendomme der vil kunne blive berørt af projektet er oplistet i bilag 1, jfr. afsnit 1.11 og bilag 5 i gældende spildevandsplan.

Gældende planer

Næstved Kommunes "Kommuneplan 2013 – 2015" kapitel 3 indeholder administrationsgrundlaget for vandløb, søer, kystvande, vandindvinding og -forsyning, grundvand samt spildevand.

De bindende retningslinjer for vandmiljøet fremgår af statens Vandområdeplan 2015 - 2021.

Den gældende spildevandsplan for Næstved Kommune "Spildevandsplan for Næstved Kommune 2012 – 2022".

2. Lovgrundlag

Det lovmæssige grundlag for udarbejdelse af tillægget til spildevandsplanen er Miljøbeskyttelsesloven "LBK nr. 1218 af 25. november 2019" § 32.

Det fremgår af lovens formålsparagraf, at loven skal medvirke til at værne om landets natur og miljø, så samfundsudviklingen kan ske på et bæredygtigt grundlag i respekt for menneskets livsvilkår og bevarelsen af dyre- og plantelivet.

Jævnfør loven skal Byrådet udarbejde en plan for bortskaffelse af spildevand. I bekendtgørelse nr. 1317 af 4. december 2019, "Bekendtgørelse om spildevandstilladelser m.v. efter miljøbeskyttelseslovens kapitel 3 og 4", er det i § 5 præciseret, at Byrådet skal ajourføre planen for bortskaffelse af spildevand i kommunen. Forslaget skal offentliggøres med en høringsperiode på 8 uger, hvorefter Byrådet kan vedtage tillægget.

I LBK om miljøvurdering af planer og programmer, nr. 1225 af 25. oktober 2018, er der fastlagt kriterier, som skal anvendes ved vurdering af om en plan eller et programs indvirkning på miljøet er væsentlig. Proceduren er yderligere uddybet i vejledningen til loven. Næstved Kommune er myndighed, hvorfor kommunen er ansvarlig for gennemførelsen af screeningen.

EU's vandrammedirektiv er implementeret i dansk lovgivning via Miljømålsloven fra 2003. Miljømålsloven beskriver den arbejds- og planlægningsproces, som skal gennemføres for at nå målet. Det overordnede mål med EU's vandrammedirektiv er, at alle vandområder i Europa generelt har opnået "god økologisk tilstand" i år 2015. Målet om "god økologisk tilstand" betyder, at vandløbene, søerne og den kystnære del af havet skal rumme gode livsbetingelser for dyr og planter. Menneskelige påvirkninger må kun føre til mindre afvigelser i forhold til,

hvad man kunne finde ved uberørte forhold. Opfyldelse af krav om rensklasser i det åbne land er en basisforudsætning for opfyldelsen af målene i vandrammedirektivet.

Vandrammedirektivet er udmøntet i den statslige vandområdeplan for anden planperiode (2015-2021) med tilhørende bekendtgørelser og indsatsprogrammer offentliggjort den 27. juni 2016.

3. Status og plan

Eksisterende overløb ved Stikvej (Dandas IDCLB004VF) sløjfes.

Der etableres en ny afskærende ledning langs Gl. Suså-arm fra Jacobshavn til NK-Spildevands ledningsanlæg ved Rønnebækken. Spildevandet løber til Næstved Centralrenseanlæg.

4. Miljømæssige forhold

Den afskærende ledning Langs Gl. Susåarm og nedlæggelsen af overløbsbygværket ved Stikvej vil give en reduceret stofbelastning af Gl. Suså-arm samt Natua-2000 Habitatområder nr. 148, Havet og kysten mellem Karrebæk Fjord og Knudshoved Odde og Natura-2000 – Fuglebeskyttelse nr. 81, Karrebæk, Dybsø og Avnø Fjorde. Udledningen af N (kvælstof) vil blive reduceret med ca. 145 kg/år og udledningen af P vil blive reduceret med ca. 45 kg/år.

De miljømæssige konsekvenser er belyst i "Miljøscreening af Tillæg nr. 9 til - Næstved Kommunes spildevandsplan 2012 - 2022. Afskærende ledning langs den Gl. Susåarm fra Jacobshavn til NK-Spildevands ledningsanlæg ved Rønnebækken.

5. Berørte Lodsejere

I "Spildevandsplanen for Næstved Kommune 2012 – 2022" afsnit 1.11 fremgår det, at en række ejendomme kan blive berørt af ekspropriation – erhvervelse af rettigheder, servitutpålæg og/eller arealafståelse i forbindelse med gennemførelse af planen. Ejendommene fremgår af "Spildevandsplanen for Næstved Kommune 2012 -2022" bilag 5.

I bilag 1 i dette tillæg er oplistet de ejendomme, som vil/kan blive berørt af ekspropriation – erhvervelse af rettigheder, servitutpålæg og/eller arealafståelse i forbindelse med etablering af den afskærende ledninger langs Gl. Suså-arm og dertil knyttede arbejder.

6. Økonomi

Udgifterne til ledningsanlæggene er indarbejdet i NK-Spildevands flerårige anlægsbudget.

7. Tidsplan

Arbejdet forventes igangsat i medio 2020.

8. Screening efter lov om miljøvurdering af planer og programmer.

Tillægget til spildevandsplan er omfattet af "Bekendtgørelse af lov om miljøvurdering af planer og programmer" nr. 1225 af 25. oktober 2018.

Lovens formål er at sikre et højt miljøbeskyttelsesniveau og at bidrage til integration af miljøhensyn under udarbejdelsen og vedtagelsen af planer og programmer med henblik på at

fremme en bæredygtig udvikling ved at sikre, at der gennemføres en miljøvurdering af planer og programmer, som kan få væsentlig indvirkning på miljøet.

Afskærende ledning langs Gl. Suså-arm

På baggrund af miljøscreeningen af ledningen langs Gl. Suså-arm, der behandles politisk samtidig med førstebehandlingen af dette tillæg, vurderer Næstved Kommune, at planen og det konkrete projekt

- ikke strider mod andre planer
- ikke vil få en væsentlig indvirkning på miljøet,
- ikke vil kunne påvirke vandmiljøet, så Vandområdeplanens krav ikke vil kunne efterkommes,
- ikke vil påvirke de berørte NATURA 2000 områder negativt, samt
- ikke vil beskadige eller ødelægge yngle- eller rasteområder i det naturlige udbredelsesområde for bilag IV-dyrearter eller ødelægge levestederne for bilag IV-plantearter

Næstved Kommune vurderer, at der ikke skal udarbejdes en miljøvurdering af planen. Afgørelsen er truffet efter § 10 i "lov om miljøvurdering af planer og programmer og af konkrete projekter (VVM)¹", bilag 3.

¹ LBK nr. 1225 af 25. oktober 2018, "Bekendtgørelse af lov om miljøvurdering af planer og programmer og af konkrete projekter (VVM)".

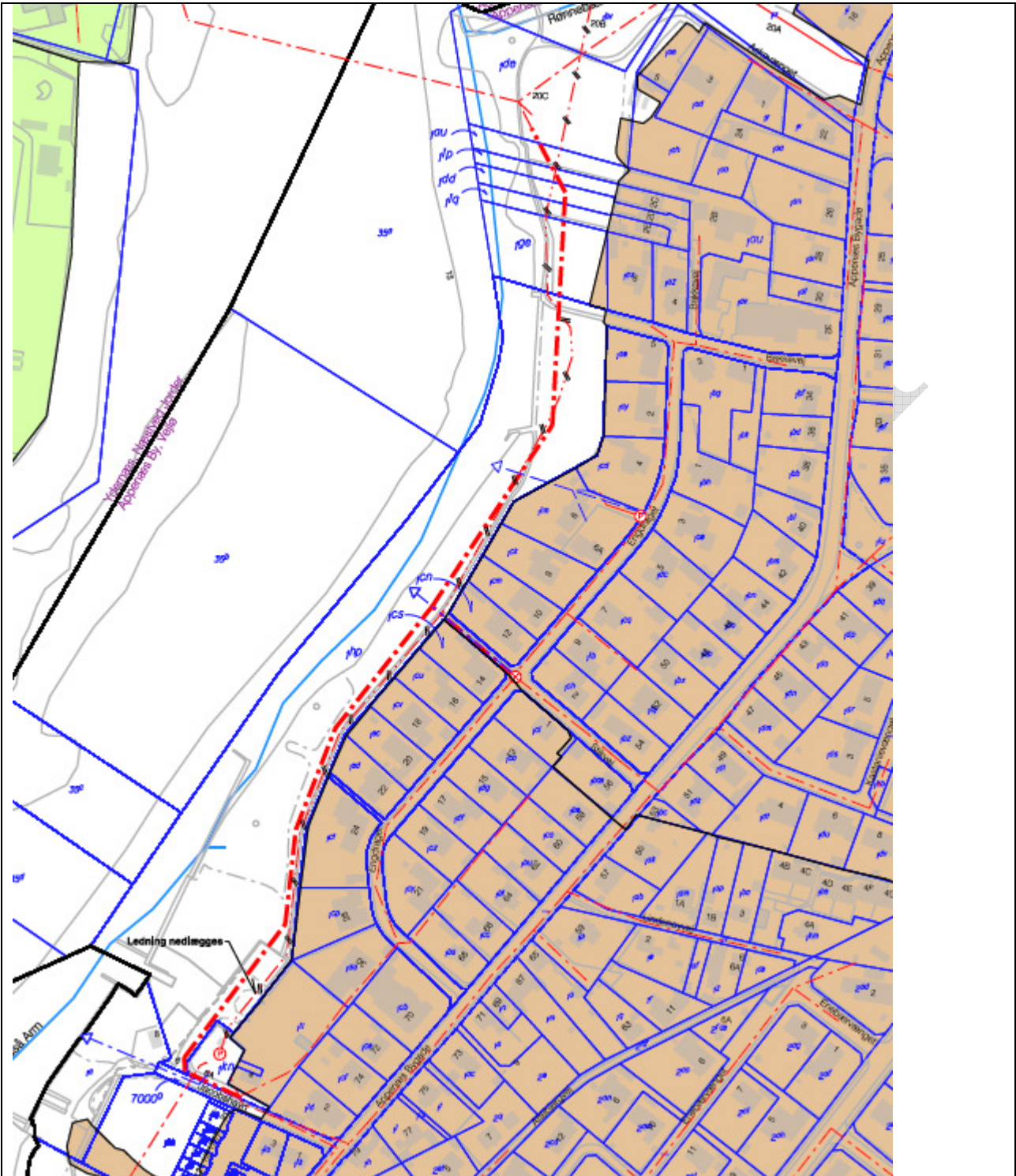
Bilag 1 - Ejendomme, der kan blive berørt af ekspropriation – erhvervelse af rettigheder, servitutpålæg og/eller arealafståelse i forbindelse med gennemførelse af planen” jfr. afsnit 1.11 og bilag 5 i gældende spildevandsplan.

Fra Jacobshavn til Rønnebækken Langs Gl. Suså-arm

Matr. nr.	Ejerlav	Vejnavn (Ejer)	Nr.	Postnr.	By
1 au	Appenæs by, Vejlø	Bakkevej	2b	4700	Næstved
1ip	Appenæs by, Vejlø	Bakkevej	2c	4700	Næstved
1dd	Appenæs by, Vejlø	Bakkevej	2d	4700	Næstved
1iq	Appenæs by, Vejlø	Bakkevej	2e	4700	Næstved
1ge	Appenæs by, Vejlø	Bakkevej	6	4700	Næstved
1il	Appenæs by, Vejlø	Jacobshavn	4	4700	Næstved
1a	Appenæs by, Vejlø	Jacobshavn	8	4700	Næstved
1cn	Appenæs by, Vejlø	Engdraget	12	4700	Næstved
1 cs	Appenæs by, Vejlø	Engdraget	14	4700	Næstved
1de	Appenæs by, Vejlø	Rådmandshaven	20	4700	Næstved
1hp	Appenæs by, Vejlø	Rådmandshaven	20	4700	Næstved
1kn	Appenæs by, Vejlø	Ved Fjorden	18	4700	Næstved

Bilag 2 - Oversigtskort der viser ledningens placering

2.1 Ledning langs Gl. susåarm



Kortet viser placeringen af ledningen, arbejdsarealet forventes at blive mellem 10 – 20 m bredt.

Bilag 3- Afgørelse - Miljøscreening af Tillæg nr. 9 til - Næstved Kommunes spildevandsplan 2012 - 2022. Afskærende ledning langs den Gl. Susåarm fra Jacobshavn til NK-Spildevands ledningsanlæg ved Rønnebækken.

Afgørelse om at der ikke skal udarbejdes miljøvurdering af tillæg 9 til Næstved Kommunes spildevandsplan.

Formålet med screeningen af tillæg 9 til spildevandsplanen er at redegøre for konsekvenserne ved at etablere en afskærende ledning langs den Gl. Susåarm fra Jacobshavn til NK-Spildevands ledningsanlæg ved Rønnebækken. Da tillægget omhandler et helt konkret projekt har Næstved Kommune valgt at behandle de miljømæssige forhold i forbindelse med både anlægsarbejdet og de ændrede udledninger af stoffer ved Jacobshavn, Stikvej og Næstved Centralrenseanlæg samlet.

Med forslag Tillæg 9 ønsker Næstved Kommune at skabe det planmæssige grundlag for etablering af en afskærende ledning langs Gl. Susåarm fra Jacobshavn til NK-Spildevands afskærende ledningsanlæg ved Rønnebækken.

Ved at etablere den en afskærende ledning vil overløbene ved Jacobshavn kunne reduceres væsentligt både stofmæssigt og antalmæssigt og helt kunne undgås ved Stikvej.



Samlet vurdering

Samlet vurderer Næstved Kommune,

- at anlægsarbejdet ikke vil give anledning til væsentlige miljøgener,
- at der ikke er nogle planmæssige hindringer for hverken anlægsarbejdet eller den ændrede spildevandsudledning.
- at det er en væsentlig miljømæssig forbedring i forbindelse med at aflastninger fra NK Spildevand A/S' ledningsanlæg ved Jacobshavn og Stikvej reduceres.
- at den samlede stofbelastning af Karrebæk Fjord reduceres,
- at stofbelastningen af den Gl. Susåarm reduceres væsentligt,
- at negative påvirkningerne af mosen ved Rønnebækken og strandengen ved Jacobshavn kan undgås, ved at områderne beskyttes mod påvirkninger i forbindelse med anlægsarbejde.

Afgørelse

Næstved Kommune har på baggrund af screeningen vurderet, at planen og det konkrete projekt vedrørende afskærende ledning langs den Gl. Susåarm

- ikke strider mod andre planer
- ikke vil få en væsentlig indvirkning på miljøet,
- ikke vil kunne påvirke vandmiljøet, så Vandområdeplanens krav ikke vil kunne efterkommes,
- ikke vil påvirke de berørte NATURA 2000 områder negativt, samt
- ikke vil beskadige eller ødelægge yngle- eller rasteområder i det naturlige udbredelsesområde for bilag IV-dyrearter eller ødelægge levestederne for bilag IV-plantearter

På denne baggrund har Næstved Kommune truffet afgørelse om, at der ikke skal udarbejdes en miljøvurdering af planen. Afgørelsen er truffet efter § 10 i "lov om miljøvurdering af planer og programmer og af konkrete projekter (VVM)²".

Klagevejledning i forhold til afgørelse om, at der ikke skal udarbejde miljøvurdering

Næstved Kommunes afgørelse om, at der ikke skal udarbejdes miljøvurdering af forslag til tillæg 9 til Næstved Kommunes spildevandsplan 2012 -2022 kan i henhold til § 48 stk. 3 i "lov om miljøvurdering af planer og programmer og af konkrete projekter (VVM)" påklages til Miljø- og Fødevareklagenævnet.

Klageberettigede er:

- Miljø- og Fødevareministeren.
- Enhver med en retslig interesse i sagens udfald.
- Offentlige myndigheder.
- Lokale foreninger og organisationer, som har en væsentlig interesse i afgørelsen.
- Landsdækkende foreninger og organisationer, hvis hovedformål er beskyttelse af natur og miljø.

Klager skal ske via Klageportalen, som ligger på www.naevneneshus.dk. Der logges på klageportalen med NemID.

² LBK nr. 1225 af 25. oktober 2018, "Bekendtgørelse af lov om miljøvurdering af planer og programmer og af konkrete projekter (VVM)".

En klage er indgivet, når den er tilgængelig for myndigheden i Klageportalen inden 4 uger fra dato for afgørelsens offentlige bekendtgørelse. Klagefristen er den 31.03.2020.

Nævnet afviser en klage, der kommer uden om Klageportalen, hvis der ikke er særlige forhold, der gør, at klager må forventes ikke at kunne anvende Klageportalen. Hvis fritagelse for at bruge Klageportalen ønskes, skal der hurtigst muligt sendes en begrundet anmodning til spildevand@naestved.dk eller til Næstved Kommune, Center for Plan og Miljø, Rådmandshaven 20, 4700 Næstved. Kommunen videresender herefter anmodningen til Miljø- og Fødevareklagenævnet, som træffer afgørelse om, hvorvidt din anmodning kan imødekommes.

Hvis afgørelsen ønskes indbragt for domstolene, skal det ske inden 6 måneder efter tillæggets offentliggørelse.

Du gøres bekendt med din ret til aktindsigt i henhold § 7 i "offentlighedsloven"³.

Kopi af afgørelsen er sendt til:

NK-Spildevand A/S, Ved Fjorden 18, 4700 Næstved. gtd@nk-forsyning.dk

Miljøstyrelsen, Haraldsgade 53, 2100 København Ø., mst@mst.dk

Styrelsen for patientsikkerhed, Islands Brygge 67, 2300 København S trost@stps.dk

Danmarks Naturfredningsforening, Masnedøgade 20, 2100 København Ø. dn@dn.dk;
dnaestved-sager@dn.dk

Friluftsrådet, Scandiagade 13, 2450 København SV. fr@friluftsradet.dk;
sydvest@friluftsradet.dk

Danmarks Fiskeriforening, Nordensvej 3, Taulov, 7000 Fredericia. Mail@dkfisk.dk

Ferskvandsfiskeriforeningen, Vomstrupvej 2, 7540 Haderup.
nb@ferskvandsfiskeriforeningen.dk

Danmarks Sportsfiskerforbund, Skyttevej 5, 7182 Bredsten post@sportsfiskerforbundet.dk,
lbt@sportsfiskerforbundet.dk; sydsjaelland@sportsfiskerforbundet.dk

³ Lov om offentlighed i forvaltningen" Lov nr. 606 af 12. juni 2013

Bilag 4 - Liste over tillæg til "Spildevandsplan for Næstved Kommune 2012 – 2022"

Tillæg 1	Oplandet til Præstø Fjord
Tillæg 2	Jenstrup, Marvede og Saltø
Tillæg 3	Ændringer i forhold til plan om spildevandsrensning på enkeltejendomme
Tillæg 4	Revision af planen på baggrund af renskravene i den statslige vandplan "Hvide områder"
Tillæg 5	Afskærende ledning fra Kalbyrisvej til Rådmandshaven & Ydernæs til Odensevej
Tillæg 6	Revision af strukturplanen for spildevandsrensning i det åbne land
Tillæg 7	Kloakering i Ring Kloakering af erhvervsområde i Fuglebjerg, vådområdeprojekter Bjørnebæk og Syv Høje, opsamling på enkeltejendomme
Tillæg 8	Lokal spildevandsrensning i Holløse, Førsløv, Nyrup og Skafterup samt ændring af overløb fra Vester Egesborg

Næstved Kommune
Rådmandshaven 20
4700 Næstved

www.naestved.dk

NÆSTVED



Miljøscreening af

Tillæg nr. 9 til

Næstved Kommunes

spildevandsplan 2012 - 2022

**Afskærende ledning langs den Gl.
Susåarm fra Jacobshavn til NK-
Spildevands ledningsanlæg ved
Rønnebækken**

NÆSTVED



Afgørelse om at der ikke skal udarbejdes miljøvurdering af tillæg 9 til Næstved Kommunes spildevandsplan.

Formålet med screeningen af tillæg 9 til spildevandsplanen er at redegøre for konsekvenserne ved at etablere en afskærende ledning langs den Gl. Susåarm fra Jacobshavn til NK-Spildevands ledningsanlæg ved Rønnebækken. Da tillægget omhandler et helt konkret projekt har Næstved Kommune valgt at behandle de miljømæssige forhold i forbindelse med både anlægsarbejdet og de ændrede udledninger af stoffer ved Jacobshavn, Stikvej og Næstved Centralreosanlæg samlet.

Med forslag Tillæg 9 ønsker Næstved Kommune at skabe det planmæssige grundlag for etablering af en afskærende ledning langs Gl. Susåarm fra Jacobshavn til NK-Spildevands afskærende ledningsanlæg ved Rønnebækken.

Ved at etablere den en afskærende ledning vil overløbene ved Jacobshavn kunne reduceres væsentligt både stofmæssigt og antalsmæssigt og helt kunne undgås ved Stikvej.



Samlet vurdering

Samlet vurderer Næstved Kommune,

- at anlægsarbejdet ikke vil give anledning til væsentlige miljøgener,
- at der ikke er nogle planmæssige hindringer for hverken anlægsarbejdet eller den ændrede spildevandsudledning.
- at det er en væsentlig miljømæssig forbedring i forbindelse med at aflastninger fra NK Spildevand A/S' ledningsanlæg ved Jacobshavn og Stikvej reduceres.
- at den samlede stofbelastning af Karrebæk Fjord reduceres,
- at stofbelastningen af den Gl. Susåarm reduceres væsentligt,
- at negative påvirkningerne af mosen ved Rønnebækken og strandengen ved Jacobshavn kan undgås, ved at områderne beskyttes mod påvirkninger i forbindelse med anlægsarbejde.

Afgørelse

Næstved Kommune har på baggrund af screeningen vurderet, at planen og det konkrete projekt vedrørende afskærende ledning langs den Gl. Susåarm

- ikke strider mod andre planer
- ikke vil få en væsentlig indvirkning på miljøet,
- ikke vil kunne påvirke vandmiljøet, så Vandområdeplanens krav ikke vil kunne efterkommes,
- ikke vil påvirke de berørte NATURA 2000 områder negativt, samt
- ikke vil beskadige eller ødelægge yngle- eller rasteområder i det naturlige udbredelsesområde for bilag IV-dyrearter eller ødelægge levestederne for bilag IV-plantearter

På denne baggrund har Næstved Kommune truffet afgørelse om, at der ikke skal udarbejdes en miljøvurdering af planen. Afgørelsen er truffet efter § 10 i "lov om miljøvurdering af planer og programmer og af konkrete projekter (VVM)"¹.

Klagevejledning i forhold til afgørelse om, at der ikke skal udarbejde miljøvurdering

Næstved Kommunes afgørelse om, at der ikke skal udarbejdes miljøvurdering af forslag til tillæg 9 til Næstved Kommunes spildevandsplan 2012 -2022 kan i henhold til § 48 stk. 3 i "lov om miljøvurdering af planer og programmer og af konkrete projekter (VVM)" påklages til Miljø- og Fødevareklagenævnet.

Klageberettigede er:

- Miljø- og Fødevareministeren.
- Enhver med en retslig interesse i sagens udfald.
- Offentlige myndigheder.
- Lokale foreninger og organisationer, som har en væsentlig interesse i afgørelsen.
- Landsdækkende foreninger og organisationer, hvis hovedformål er beskyttelse af natur og miljø.

Klager skal ske via Klageportalen, som ligger på www.naevneneshus.dk. Der logges på klageportalen med NemID.

En klage er indgivet, når den er tilgængelig for myndigheden i Klageportalen inden 4 uger fra dato for afgørelsens offentlige bekendtgørelse. Klagefristen er den 31.03.2020.

¹ LBK nr. 1225 af 25. oktober 2018, "Bekendtgørelse af lov om miljøvurdering af planer og programmer og af konkrete projekter (VVM)".

Nævnet afviser en klage, der kommer uden om Klageportalen, hvis der ikke er særlige forhold, der gør, at klager må forventes ikke at kunne anvende Klageportalen. Hvis fritagelse for at bruge Klageportalen ønskes, skal der hurtigst muligt sendes en begrundet anmodning til spildevand@naestved.dk eller til Næstved Kommune, Center for Plan og Miljø, Rådmandshaven 20, 4700 Næstved. Kommunen videregiver herefter anmodningen til Miljø- og Fødevareklagenævnet, som træffer afgørelse om, hvorvidt din anmodning kan imødekommes.

Hvis afgørelsen ønskes indbragt for domstolene, skal det ske inden 6 måneder efter tillæggets offentliggørelse.

Du gøres bekendt med din ret til aktindsigt i henhold § 7 i "offentlighedsloven"².

Kopi af afgørelsen er sendt til:

NK-Spildevand A/S, Ved Fjorden 18, 4700 Næstved. gtd@nk-forsyning.dk

Miljøstyrelsen, Haraldsgade 53, 2100 København Ø., mst@mst.dk

Styrelsen for patientsikkerhed, Islands Brygge 67, 2300 København S trost@stps.dk

Danmarks Naturfredningsforening, Masnedøgade 20, 2100 København Ø. dn@dn.dk;
dnaestved-sager@dn.dk

Friluftsrådet, Scandiagade 13, 2450 København SV. fr@friluftsradet.dk;
sydvest@friluftsradet.dk

Danmarks Fiskeriforening, Nordensvej 3, Taulov, 7000 Fredericia. Mail@dkfisk.dk

Ferskvandsfiskeriforeningen, Vomstrupvej 2, 7540 Haderup.
nb@ferskvandsfiskeriforeningen.dk

Danmarks Sportsfiskerforbund, Skyttevej 5, 7182 Bredsten post@sportsfiskerforbundet.dk,
lbt@sportsfiskerforbundet.dk; sydsjaelland@sportsfiskerforbundet.dk

² Lov om offentlighed i forvaltningen" Lov nr. 606 af 12. juni 2013

Bilag 1 Miljøscreening

	Ikke væsentlig	Væsentlig	Ikke relevant	Indgår allerede	Bør afklares	Bemærkninger
PLANER						
Statslige planer						
Vandområdeplanen <i>Drift</i>				x		<p>Gl. Susåarm er ikke målsat i vandområdeplanen. Projektet vil bidrage til en væsentlig bedre tilstand i vandområdet, fordi overløbene ved Jacobshavn og Stikvej reduceres fra væsentligt, se bilag 1.3.</p> <p>Karrebæk Fjords samlede økologiske tilstand er: Dårlig økologisk tilstand.</p> <p>Miljømålet for fjorden er god økologisk tilstand.</p> <p>NK-Spildevand har beregnet, at den samlede belastning fra kloakområdet til Karrebæk Fjord reduceres væsentligt . Se bilag 1.3.</p>
Kommuneplan og lokalplaner						
Kommuneplan og lokalplaner <i>Anlæg</i>				x		<p>Arbejdsarealet er omfattet af kommuneplan rammen 1.3 G2 "Større rekreativt område" og 1.3BE20.3 "Boligområde"</p> <p>Der er ingen planlagte eller gældende lokalplaner for området.</p> <p>Der er ingen planmæssige hindringer for arbejdet, da arbejdsarealerne efter endt anlægsarbejde vender tilbage til oprindelige funktion</p>

	Ikke væsentlig	Væsentlig	Ikke relevant	Indgår allerede	Bør afklares	Bemærkninger
Spildevandsplanen						
Spildevandsplanen <i>Drift</i>				x		Tillægget strider ikke mod spildevandsplanen. Da der sker ændringer i overløb ved Jacobshavn, skal NK-Spildevand søge om fornyet udledningstilladelse.
BYMILJØ, NATUR OG LANDSKAB						
Grønne områder						
Parker, græsarealer, støjvolde, stier, skov, hegn, mark, herunder adgang til disse områder. <i>Anlæg</i>	x					I anlægsfasen vil det grønne rekreative område langs den Gl. Susåarm ikke kunne anvendes til rekreative formål. Efter endt anlægsarbejde vil området blive reetableret, så funktionen kan gendannes. Da begrænsningerne i områdets anvendelsesmuligheder er tidsbegrænset, vurderer vi, at påvirkningerne ikke er væsentlige.
Landskabelige værdier /by-arkitektoniske værdier						
Bykerne, villaområde, tæt-lav, boligområde, industriområde, landsby <i>Anlæg</i>	x					Da området reetableres efter endt anlægsarbejde vurderer vi, at påvirkningerne ikke er væsentlige.
Geologiske særpræg						
Kommuneplanen <i>Anlæg</i>			x			Arbejdsarealet ligger ikke inden for områder med udpegede geologiske interesser
Skovrejsning, skovnedlæggelse						

	Ikke væsentlig	Væsentlig	Ikke relevant	Indgår allerede	Bør afklares	Bemærkninger
Kommuneplan <i>Anlæg</i>			x			Ledningen vil ikke ligge inden for skovrejsningsområde.
Kulturhistoriske forhold						
Kirkeområder, ældre/typiske bevaringsværdige bygninger, fortidsminder, kulturmiljøer <i>Anlæg</i>				x		En del af arbejdsområdet ligger indenfor "Danneskjold Kanal" med træksti. Der er fundet en del genstande og bopladser i området ned mod Susåen. Museum Syddanmark skal vurdere behovet for forundersøgelser.
Friluftsliv/rekreative interesser						
Muligheden for udendørs aktiviteter i ex. grønne områder <i>Anlæg</i>	x					I anlægsfasen vil det grønne rekreative område langs den Gl. Susåarm ikke kunne anvendes til rekreative formål. Efter endt anlægsarbejde vil området blive reetableret, så funktionen kan gendannes. Da begrænsningerne i områdets anvendelsesmuligheder er tidsbegrænset, vurderer vi, at påvirkningerne ikke er væsentlige.
Dyre- og planteliv, biologisk mangfoldighed						

Faunapassager, beskyttelsesområder, habitatområder				x	<p>Anlæg Beskyttede naturtyper: I forbindelse med anlægsarbejdet vil dele af både moseområdet ved Rønnebækken og strandengen nord for Jacobshavn skulle indgå som arbejdsareal.</p> <p>Vi vurderer, at langsigtede påvirkninger af områderne vil kunne undgås ved, at der træffes afværgeforanstaltninger, se bilag 1.2.</p> <p>Da det endelig ledningstrace ikke er fastlagt, kan det ene eller begge beskyttede naturområder kunne blive påvirket af gravearbejdet. Der vil blive taget hånd om påvirkningerne i forbindelse med evt. behandling af en §3 dispensation efter naturbeskyttelsesloven.</p> <p>Bilag IV-arter: Indenfor arbejdsarealet er kun registreret bilag IV-arter, der kan findes i hele kommunen, samlet set vurderes det, at projektet ikke vil påvirke bilag IV-arter, se bilag 1.1.</p> <p>Natura-2000 områder: Anlægsarbejdet vil ikke påvirke nedenstående Natura 2000 områder negativt.</p> <p>Drift Natura-2000: Den samlede reduktion af stofbelastningen til Natura- 2000 Habitatområder nr. 148, Havet og kysten mellem Karrebæk Fjord og Knudshoved Odde og Natura-2000 – Fuglebeskyttelse nr. 81, Karrebæk, Dybsø og Avnø Fjorde vil bidrage til en forbedring af tilstanden i områderne, se bilag 1.3.</p>
--	--	--	--	---	--

	Ikke væsentlig	Væsentlig	Ikke relevant	Indgår allerede	Bør afklares	Bemærkninger
Vandmiljø						
Vandløb, søer, vådområder <i>Drift</i>				x		Stofbelastningen flyttes fra Gl. Susåarm til Kanalen, der er en mere robust recipient. Se under vandområdeplanen
Fredninger og naturbeskyttelseslinjer						
Skovbyggelinjer, kirkebeskyttelseslinjer, å- og kystbeskyttelseslinjer samt Fredninger <i>Anlæg</i>	x					Arbejdsarealet er omfattet af åbeskyttelseslinjen. Da området reetableres efter endt arbejde, vurderer vi, at påvirkningerne ikke er væsentlige
Forurening						
Støj og vibrationer						
Maskin-, ventilations- og transportstøj internt i området, vibrationer fra jernbaner, maskiner og køretøjer, samt støj fra børn/institutioner <i>Anlæg</i>				x		Ved anlægsarbejdet vil der forekomme støj og vibrationer. Ved overholdelse af Næstved Kommunes regulativ for midlertidige støjende og støvende bygge- og anlægsarbejder, vil generne kunne holdes indenfor et acceptabelt niveau.
Lys og/eller reflektioner						
Påvirkning fra: belysning, skilte, blanke overflader, trafiklys, lys fra køretøjer <i>Anlæg</i>				x		Ved anlægsarbejdet vil der kunne forekomme påvirkninger fra lys. Ved overholdelse af Næstved Kommunes regulativ for midlertidige støjende og støvende bygge- og anlægsarbejder, vil generne kunne holdes indenfor et acceptabelt niveau.
Luft						

	Ikke væsentlig	Væsentlig	Ikke relevant	Indgår allerede	Bør afklares	Bemærkninger
Støv, vanddamp, aerosoler, lugt <i>Anlæg</i>				x		Ved anlægsarbejdet vil der forekomme støj. Ved overholdelse af Næstved Kommunes regulativ for midlertidige støjende og støvende bygge- og anlægsarbejder, vil generne kunne holdes indenfor et acceptabelt niveau.
Jord						
Forureningsklasser, jordbundsforhold <i>Anlæg</i>				x		Der er 2 områder indenfor arbejdsarealet, der er V1 kortlagt lokalitet nr. 373-07006. Krav i forhold til jordforurening afklares i forbindelse med at NK-Spildevand A/S søger Næstved Kommune om en §8 tilladelse efter jordforureningsloven.
Grundvand						
Afstande til vandforsyning/boring, indvindingsområder/grundvandsbeskyttede morænelag i området <i>Anlæg</i>			x			Der er ikke grundvandsdannende oplande, indvindingsoplande eller områder med særlig drikkevandsinteresse (OSD) indenfor arbejdsarealet.
Overfladevand						
Afledning af befæstede arealer, tagarealer til søer, åer, grøft og dræn, risiko for spild med forurenede stoffer <i>Anlæg</i>				x		Tillægget omhandler ikke afledning af overfladevand fra befæstede arealer eller tagarealer. Der forventes ikke risiko for spild med forurenende stoffer under anlægsarbejdet.
Udledning af spildevand						
Hvordan håndteres spildevand <i>Anlæg</i>			x			Der vil ikke forekomme udledning af spildevand fra anlægsarbejdet

Hvilke eksisterende aktiviteter medfører miljøbelastning i dag. Planens betydning for den samlede belastning i området (planen kan være en del af et større område) <i>Drift</i>			x		Se under vandområdeplanen.
Udlæg i forhold til kommunens strategi og visioner <i>Anlæg</i>			x		Tillægget indeholder ikke ændringer, der er relevante i forhold til kommunens strategi og visioner.
Udnyttelse af areal (ekstensivt/intensivt) <i>Anlæg</i>			x		Tillægget indeholder ikke ændringer, der er relevante for arealudnyttelsen i kommunen.
Energiforbrug					
Opførelse og drift <i>Anlæg og Drift</i>				x	Der vil være et øget energiforbrug i forbindelse med anlægsarbejdet. Driftsmæssigt vil der også være et øget energiforbrug, fordi hovedparten af det urensede spildevand, der i dag ledes direkte ud, fremover skal ledes og renses på Næstved Centralrenseanlæg.
Vandforbrug					
Kapacitet, bortledning, recirkulation osv. <i>Anlæg</i>			x		Da der ikke er vandforbrug i forbindelse med projektet, er punktet ikke relevant.
Produkter, materialer, råstoffer					

	Ikke væsentlig	Væsentlig	Ikke relevant	Indgår allerede	Bør afklares	Bemærkninger
Bæredygtighed, levetid, aldring osv. <i>Drift</i>				x		Løsningen er bæredygtig, fordi hovedparten af det spildevand der i dag udledes urensset ved overløb fremover vil blive rensset.
Kemikalier, miljøfremmede stoffer						
Miljøfremmede stoffer Anlæg	x					Der vil ikke forekomme miljøfremmede stoffer.
Affald, genanvendelse						
Restprodukter, sortering, genbrug osv. <i>Anlæg</i>	x					Ved anlægsarbejdet vil affald blive sorteret og genbrugt efter Næstved Kommunes regulativ.
BEFOLKNING OG SIKKERHED						
Levevilkår						
Tryghed, forebyggelse af kriminalitet			x			Tillægget omhandler ikke de nævnte forhold.
Svage grupper (ex. handicappede)						
Adgangs- og parkeringsforhold osv.			x			Tillægget omhandler ikke de omtalte forhold.
Brand, eksplosion, giftpåvirkning						
Risikoforhold, afstande, hensyn osv.			x			Tillægget omhandler ikke de nævnte forhold.
Skyggevirkninger og øvrige naboforhold						
Nærhed, udsigt, lysindfald osv.			x			Anlæggelse og drift vurderes ikke at kunne medføre påvirkning på de nævnte forhold.
TRAFIK/INFRASTRUKTUR						

Trafiksikkerhed, oversigt, hastighed og oplevelse af tryghed osv. <i>Anlæg</i>			x		I forbindelse med anlægsarbejdet vil der være en øget trafik med tunge køretøjer i Appenæs. NK-Spildevand tilrettelægger arbejdet, så der bliver færrest mulige gener.
Ændring i forbrug, effektivisering af drift <i>Drift</i>			x		Driftsmæssigt vil der også være et øget energiforbrug, fordi hovedparten af det urensede spildevand, der i dag ledes direkte ud ved overløb, fremover skal ledes og renses på Næstved Centralrenseanlæg.
Trafikmønstre, trafikmængder, transportbehov, fordeling mellem typer af trafikanter osv. <i>Anlæg</i>			x		I forbindelse med anlægsarbejdet vil der være en øget trafik med tunge køretøjer i Appenæs. NK-Spildevand tilrettelægger arbejdet, så der bliver færrest mulige gener.
Ændring af støjbelastning (trafik), hensyn til omkringboende, hvordan forebygges og begrænses osv., dvs. Hvordan tackles eksisterende støjkilde <i>Anlæg</i>			x		I anlægsfasen vil der være en øget støjbelastning. NK-Spildevand A/S vil tilrettelægge arbejdet så støjbelastningen bliver mindst mulig

Bilag:

- 1.1 Internationale naturbeskyttelsesområder samt beskyttelse af visse arter
- 1.2 Vurdering i forhold til beskyttet natur og Bilag IV-arter
- 1.3 Status og plan for antal overløb samt udledte m³ spildevand, kg N og kg P om år
- 1.4 Kort, der viser den afskærende lednings placering

Bilag 1.1 Internationale naturbeskyttelsesområder samt beskyttelse af visse arter

Beskyttede dyr og planter (bilag IV-arter)

Nogle dyr og planter er beskyttet af habitatbekendtgørelsen - de såkaldte bilag IV-arter³. Arterne fremgår af habitatbekendtgørelsens bilag 11. I henhold til § 10 i bekendtgørelsen kan vi ikke give dispensation fra naturbeskyttelsesloven⁴, hvis projektet kan påvirke de beskyttede arter negativt.

Indenfor arbejdsarealet findes kun bilag IV-arter, der kan findes i hele kommunen. Samlet set vurderer Næstved Kommune at projektet ikke vil påvirke bilag IV-arter, se bilag 1.2.

Natura 2000-område

I henhold til Habitatbekendtgørelsens § 6 kan vi ikke gives tilladelse efter Miljøbeskyttelseslovens⁵ § 19 stk. 1, 2 og 5 samt § 28, hvis det ansøgte, kan påvirke fuglebeskyttelsesområder eller Natura 2000 områder, der skal beskytte sjældne naturtyper samt beskyttede dyre- og plantearter, der er truede, sårbare eller sjældne.

Det vurderes, at gennemførelse af planen, vil have positiv indvirkning på de berørte NATURA 2000 områder, samt at projektet ikke vil påvirke Natura 2000 områderne negativt.

Ændrede udledninger

Den samlede reduktion af stofbelastningen til Natua-2000 Habitatområder nr. 148, Havet og kysten mellem Karrebæk Fjord og Knudshoved Odde og Natura-2000 – Fuglebeskyttelse nr. 81, Karrebæk, Dybsø og Avnø Fjorde, vil bidrage til en forbedring af tilstanden i områderne.

Samlet vurdering

Samlet set vurderer Næstved kommune, at planen ikke vil give anledning til væsentlige miljøpåvirkninger.

³ Bekendtgørelse om udpegning og administration af internationale naturbeskyttelsesområder samt beskyttelse af visse arter nr. 1595 af 6. december 2018.

⁴ Bekendtgørelse af lov om naturbeskyttelse LBK nr. 240 af 13. marts 2019

⁵ Bekendtgørelse af lov om miljøbeskyttelse LBK nr. 1218 af 25. november 2019

Bilag 1.2 Vurdering i forhold til beskyttet natur og Bilag IV-arter

1) Næstved Kommunes bemærkninger til Natursupport notat "Ny forsyningsledning langs Gammel Suså-arm til Jacobshavn og beskyttet natur".

2) Natursupport's notat "Ny forsyningsledning langs Gammel Suså-arm til Jacobshavn og beskyttet natur".

1) Næstved Kommunes bemærkninger til Natursupport notat om forsyningsledning og beskyttet natur

NK-Spildevand A/S har bedt konsulentfirmaet Natursupport om at vurdere de naturmæssige konsekvenser ved etablering af den afskærende ledning. Næstved Kommune har nedenstående bemærkninger til rapporten.

NK Forsyning planlægger et projekt med nedgravning af en afskærende forsyningsledning langs Gammel Suså-arm til Jacobshavn. Projektet indgår i Næstved Kommunes tillæg nr. 9 til spildevandsplanen 2012 -2022.

Natursupport har i et notat⁶, som er udarbejdet til NK Forsyning vurderet 2 naturområder – en strandeng og en mose -, som er beskyttet af naturbeskyttelsesloven⁷s § 3. Notatet indeholder vurderinger af det planlagte projekts påvirkninger af naturområderne, som følge af deres anvendelse til arbejdsarealer.

Det fremgår af notatet, at nedgravningen af ledningen ikke direkte vil påvirke de beskyttede naturtyper, da der graves i arealer udenfor beskyttet natur.

Næstved Kommune er enig i de vurderinger, som Natursupport har foretaget.

Næstved Kommune har nedenstående bemærkninger til notatet og vurderingerne i notatet.

Strandeng

I notatet fremgår det, at beskyttelsesstatus af strandengen skal undersøges, idet det af naturtypebekendtgørelsen's⁸ § 1 fremgår, at:

"For heder, strandenge og strandsumpe samt ferske enge og biologiske overdrev, der den 1. juli 1992 ligger i byzone eller sommerhusområde, gælder naturbeskyttelseslovens § 3, stk. 2, kun for tilstandsændringer til landbrugsformål."

Den § 3-beskyttede strandeng lå i byzone den 1. juli 1992, som det fremgår af kortet. Det betyder, at strandengen er undtaget fra beskyttelsen mod tilstandsændringer.

Det fremgår af notatet, at kørsel og oplag af materialer direkte i naturtypen vil ændre naturtypens tilstand permanent.

⁶ Notat af 9. december 2019 udarbejdet af Natursupport v. Birte Hvarregaard om "Ny forsyningsledning langs Gammel Suså-arm til Jacobshavn og beskyttet natur".

⁷ Lovbekendtgørelse nr. 240 af 13. marts 2019 om naturbeskyttelse

⁸ Bekendtgørelse nr. 1067 af 21. august 2018 om beskyttede naturtyper

Næstved Kommune finder det derfor ønskværdigt, hvis der, som foreslået i notatet, udlægges køreplader på de nødvendige arbejdsarealer inden for den beskyttede strandeng, så det ikke påvirker naturtypen permanent.

Mose

Der er tale om en mose, som er beskyttet af naturbeskyttelseslovens § 3 mod tilstandsændringer.

Næstved Kommune finder, at kørsel, oplag af materiale i den beskyttede mose og anvendelse af området til arbejdsareal er en tilstandsændring af naturtypen, som vil forudsætte en dispensation fra naturbeskyttelseslovens § 3.

Næstved Kommune er enig i Natursupports vurdering om, at hvis der udlægges køreplader på de nødvendige arbejdsarealer indenfor den beskyttede mose, vil det sandsynligvis ikke påvirke naturtypen permanent.

Gravning i beskyttede naturtyper

En evt. nedgravning af forsyningsledningen gennem de beskyttede naturområder er en tilstandsændring, som er mere omfattende end udlægning af køreplader i områderne. Nedgravning af forsyningsledningen vil således også forudsætte en dispensation fra naturbeskyttelsesloven. En eventuel dispensation vil indeholde vilkår om reetablering af naturområdet.

Rørskær og beskyttelse af plante- og dyrearter

Beskæring af tagrør er reguleret af naturbeskyttelseslovens § 32, hvor det fremgår, at:

”Rørskær i perioden 1. marts-31. oktober må kun ske med tilladelse fra miljø- og fødevareministeren”

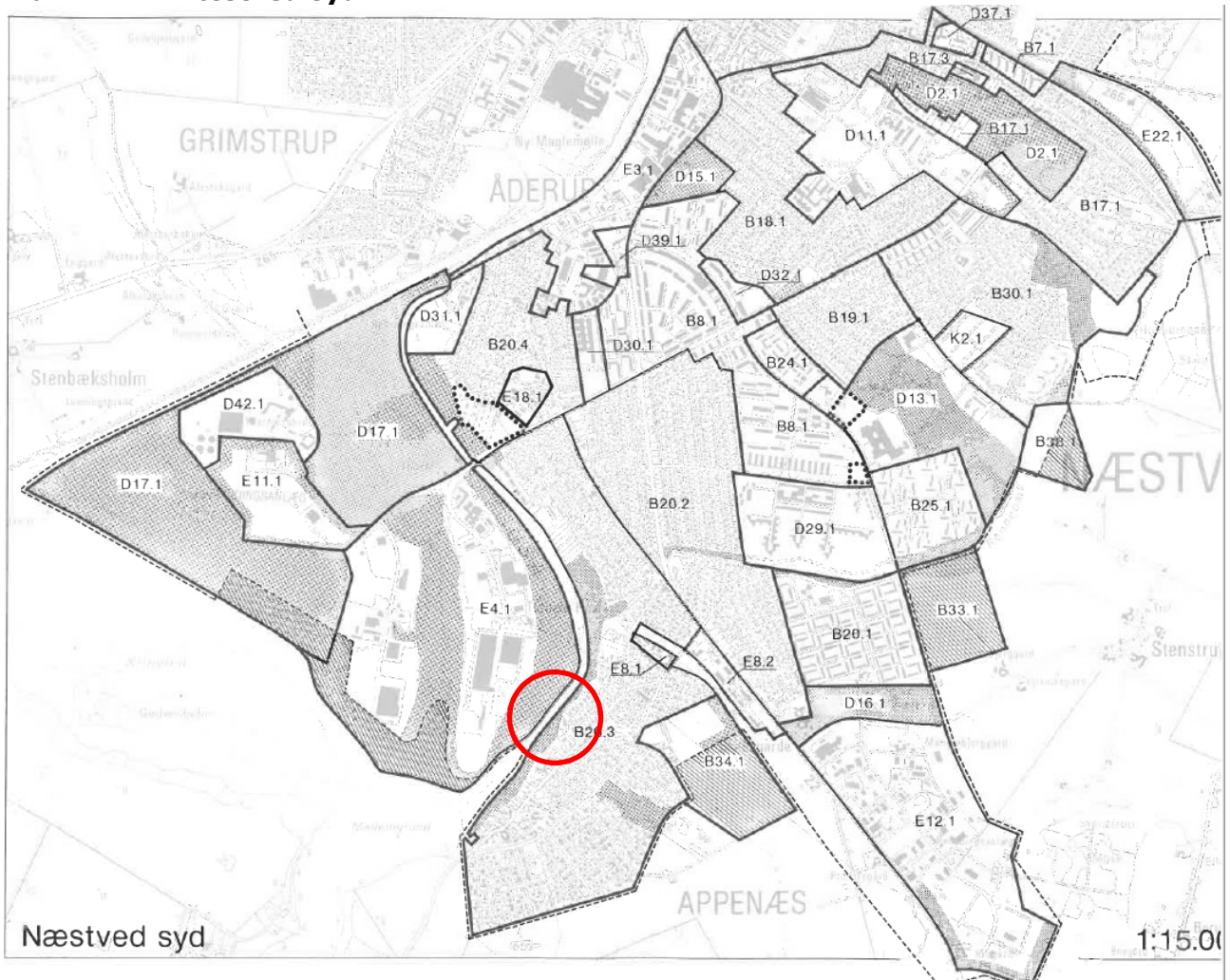
I perioden fra 1. november og frem til 29. februar er rørskær ikke reguleret af naturbeskyttelsesloven. Når man foretager rørskær i denne periode, forstyrrer man fuglene mindst muligt. Ønsker man at foretage rørskær efter 29. februar, skal man ifølge naturbeskyttelseslovens bestemmelser ansøge om dispensation.






Er et område f.eks. en sø eller mose omfattet af naturbeskyttelseslovens § 3-beskyttelse gælder § 32 ikke for foranstaltninger, der ændrer tilstanden væsentligt eller således, at området i længere tid er uegnet som biotop.

Afsluttende bemærkninger

Næstved Kommune har med ovenstående bemærkninger ikke endeligt taget stilling til om der vil kunne meddeles dispensation fra naturbeskyttelseslovens § 3-beskyttelse til dels udlægning af arbejdsarealer i den beskyttede mose eller nedgravning af forsyningsledningen gennem de beskyttede naturområder. Naturgruppen vil tage stilling til dette, når vi modtager en ansøgning om § 3-dispensation med beskrivelse af projektet i forhold til de beskyttede naturtyper.

**Fra "Kommuneplan 1992-2003. Næstved Kommune, juni 1992.
Plan nr. 4 – Næstved syd"**



-  Grænse for enkeltområde
-  Område der ikke må bebygges
-  Overføres til byzone
-  Særlige bestemmelser
-  Byzone grænse
- B** Boligområde
- C** Centerområde
- D** Offentlige formål
- E** Erhvervsområde
- F** Fritidsområde
- K** Kolonihaveområde

0 250m 500m 750m

Kort fra Næstved Kommunes kommuneplan, som i rød cirkel viser, at de omhandlede naturområder i juli 1992 var beliggende i byzone.



NOTAT

Ny forsyningsledning langs Gammel Suså-arm til Jacobshavn og beskyttet natur



December 2019

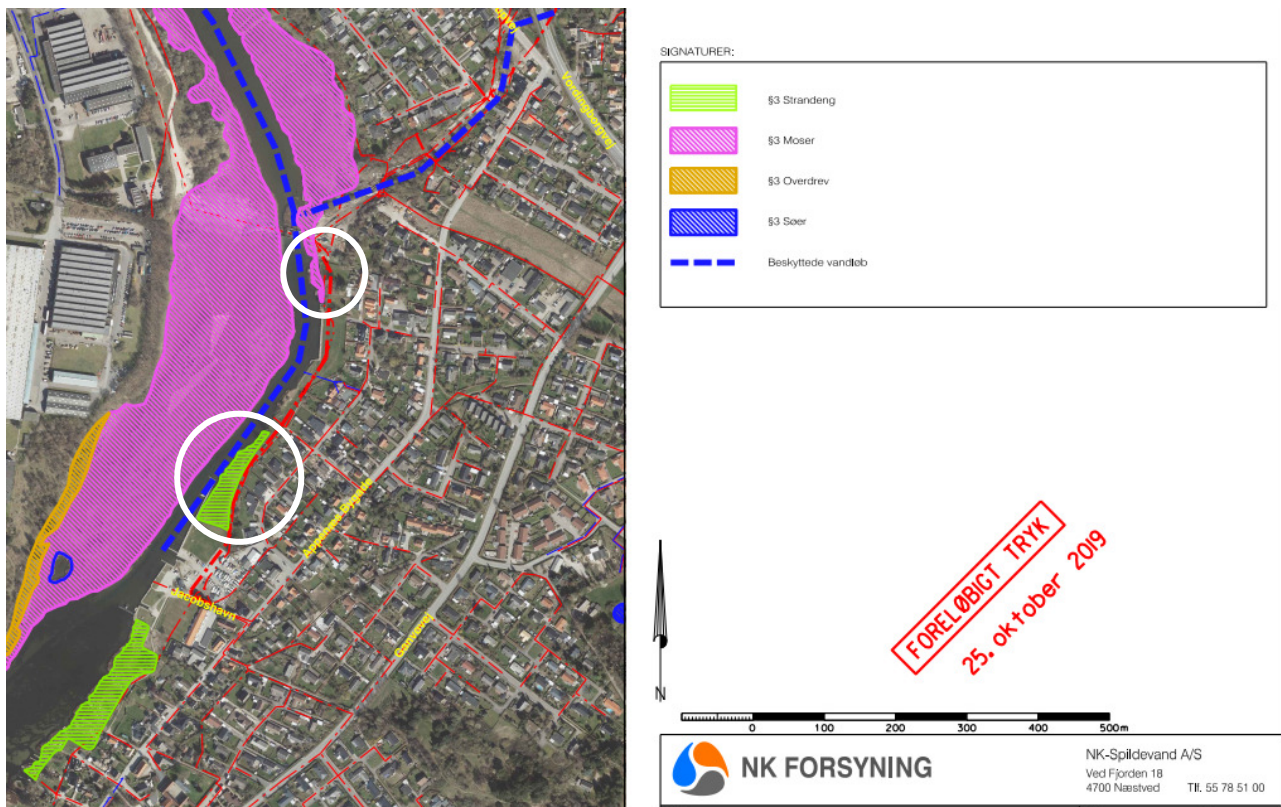
Baggrund

NATURSUPPORT v. Birte Hvarregaard har på vegne af NK Forsyning, NK-Spildevand A/S, besøgt og vurderet naturtilstanden for to arealer, der er vejledende registrerede som hhv. beskyttet mose og strandeng jf. naturbeskyttelseslovens § 3. Arealernes beliggenhed fremgår af figur 1.

Arealerne kan blive påvirkede som arbejdsarealer i forbindelse med et planlagt projekt med nedgravning af en afskærende forsyningsledning.

Denne vurdering skal primært indgå i den lovpligtige miljøscreening af projektet, som Næstved Kommunes spildevandsmyndighed skal udarbejde iht. lov om miljøvurdering af planer og programmer og af konkrete projekter. Projektet indgår i tillæg nr. 9 til spildevandsplanen 2012 – 2022
Forholdet til bilag IV-arter bliver også vurderet sidst i notatet. Natura 2000-områder indgår efter aftale ikke.

De vigtigste vurderinger er fremhævet i tekstboks på de følgende sider.



Figur 1. De to berørte § 3-områder er markeret med hvide cirkler. Det nordligste er registreret som mose. Det sydligste som strandeng.

Projektet

Nedgravningen af ledningen vil ikke direkte påvirke beskyttede naturtyper, da der graves i arealer uden for beskyttet natur.

Der er imidlertid brug for arbejdsarealer omkring ledningstracéet til færdsel med maskiner og håndtering af materialer. Da tracéet passerer tæt forbi bebyggede områder og haver, er der begrænsede muligheder for at anvende arealerne ovenfor ledningstracéet til arbejdsareal.

NK Forsyning forventer et arbejdsareal på 15 meters bredde på hele strækningen. På det stykke, der ligger tættest på strandengen (den sydligste af de to naturtyper), vil der blive arbejdet i arbejder fra hækken til haverne oven for strandengen og ca. 15 m ud mod Gl. susåarm

Under optimale forhold vil arbejdsarealet være lige fordelt på begge sider af ledningen. Langs den beskyttede mose forventes således brugt ca. 7,5 m på hver side af ledningen. Ved strandengen vil vi lægge ledningen tæt op mod haverne og have et større arbejdsareal ud mod Strandengen.

De beskyttede naturtyper

Strandeng – Sted: Nordlig del af § 3-polygon AV 22-1, Vejlø Bro V



Figur 2. Strandengen er markeret med lyseblåt på baggrund af flyfoto 2019.

Beskyttelsesstatus?

Jeg har undersøgt undtagelserne i naturbeskyttelseslovens § 3, som fremgår af naturtypebekendtgørelsens § 1. For strandenge og strandsumpe, der den 1. juli 1992 lå i byzone gælder naturbeskyttelseslovens § 3, stk. 2 kun for tilstandsændringer til landbrugsformål.

Hele området er ifølge Næstved Kommuneplan udlagt som byzone. Der har dog ikke været muligt på kort i Plansystem.dk og Danmarks Miljøportal at se, hvornår området blev udlagt som byzone. Det er ikke lokalplanlagt. Men ifølge offentligt tilgængelige flyfotos var området fuldt udbygget i 1995. Der er ikke offentligt tilgængelige flyfotos mellem 1954 og 1995.

Sandsynligvis er strandengsområdet juridisk undtaget fra § 3-beskyttelsen for de planlagte aktiviteter, da de ikke er landbrugsrelaterede. Det er tilfældet, hvis området blev udlagt til byzone før juli 1992. Dette skal bekræftes af Næstved Kommune. Hvis det er tilfældet, kræver projektet ikke § 3-dispensation.

Oplysninger om naturtypen

Strandengen er ifølge Miljøportalen den 31. august 2011 besigtiget af Næstved Kommune og er bestemt til at være beskyttet strandeng. Det er en lille del af et mere eller mindre sammenhængende område langs den østlige bred af den tidligere Suså-arm.



Figur 3. Registreringspolygon for strandeng, 31. august 2011. Det areal, som indgår i denne vurdering, er markeret med rød ring.

Naturtilstanden blev i 2010 estimeret til at være ringe (IV). Der blev noteret i alt 31 arter, heraf 6 problemarter og 3 stjernearter for strandeng. Fundene er gjort inden for hele polygonen og kan ikke direkte relateres til det konkrete delareal.

Ved min besigtigelse den 4. december 2019 noterede jeg følgende.

Der er tale om tagrørssump, som i kun i begrænset omfang bærer præg af at være saltvandspåvirket.

Naturtypen er præget af randpåvirkning fra stianlæg og slået græsplæne helt ned til sumpzonen. En del af strandengen er slået som græsplæne helt ned til vandløbet.

Der blev i en 5-meters dokumentationscirkel registreret følgende arter, som optræder på feltskema for strandeng, version 1.05:

Lådden dueurt (ferskpræget art), hjortetrøst, stor nælde (problemart), krybende potentil, gærde-snerle, kærsvinemælk, strand-svingel, tagrør (dominerende), kryb-hvene og rød svingel.

Supplerende (uden for dokumentationscirklen) blev der registreret:

Toradet star, knippe-star, almindelig rajgræs, engrapgræs, mælkebøtteslægten, skvalderkål, febernellikerod, bidende ranunkel, rørgræs, almindelig mjøldurt (ferskpræget art) og rød hestehov (invasiv art).

Der blev ikke set arter, som i feltskemaet er anført som saltprægede eller værdifulde arter for strandeng.

Den centrale del af sumpen er en monokultur af tagrør. De øvrige arter optræder især spredt i randområderne.

Jeg skønner, at naturtilstanden fortsat er ringe (IV).

Registreringen den 4. december er ikke et optimalt tidspunkt for registrering af strandeng, men det er dog min vurdering, at indtrykket af naturtypens naturværdi ikke vil ændres væsentligt ved et tilsyn i vækstsæsonen.



Figur 4. Tilsyn 4. dec. Tagrørssump op til grønt, slået areal.

Hvis Næstved Kommune fastholder, at strandengsarealet også juridisk er beskyttet jf. naturtypebekendtgørelsens § 1, er det min vurdering, at:

- Der er tale om en beskyttet naturtype med ringe naturværdi
- Arealet består helt overvejende af en monokultur af tagrør. Der er ikke registreret særlige eller værdifulde arter for strandeng på det konkrete areal.
- Kørsel og oplag af materialer direkte i naturtypen vil være i modstrid med § 3-beskyttelsen, da det vil ændre tilstanden permanent. Det kan kommunen formodentlig ikke dispensere til.
- Hvis der udlægges køreplader på de nødvendige arbejdsarealer inden for beskyttet strandeng, vil det ikke påvirke naturtypen permanent. Vegetationen er robust nok til at klare en midlertidig påvirkning, f.eks. dækning med køreplader nogle måneder. Eventuel forudgående afslåning af tagrør vil heller ikke skade naturtypen. Næstved Kommunes skal vurdere, om en § 3-dispensation i så fald er nødvendig.
- Hvis arbejdet foregår i fuglenes yngleperiode, bør bygherre sikre sig, at der ikke er reder med æg eller unger på de arealer, der benyttes som arbejdsareal.

Næstved Kommune kan rekvirere de håndskrevne feltskemaer fra besigtigelsen den 4. december 2019, hvis de ønsker det.

Mose – Sted: Sydlig del af § 3-polygon Terbæk Huse (94.8)

Det andet område, som indgår i vurderingen, er registreret som beskyttet mose. Se beliggenhed i figur 5 på næste side.

Naturtypen er ifølge Miljøportalen den 14. oktober 2008 besigtiget af Næstved Kommune og er bestemt til at være beskyttet mose og kær. Det konkrete areal er en lille (og sydligste) del af et sammenhængende moseområde langs den østlige bred af den tidligere Suså-arm.

Naturtilstanden for det samlede område blev i 2008 vurderet til at være moderat. Der blev noteret, at det var en mose bevokset af tagrør. Husejerne langs strækningen smider haveaffald i mosen, og der er invasive arter.

Der blev ved besigtigelsen i 2008 lavet en samlet floraliste for hele registreringspolygonen. Arterne kan derfor ikke henføres til det konkrete areal. Der blev noteret 38 arter, heraf 5 stjernearter for mose/kær og 3 problemarter.



Figur 5. Moseområde er markeret med rød skravering på baggrund af flyfoto 2019.



Figur 6. Registreringspolygon for mose og kær jf. besigtigelse 14.10.2008. Rød ring angiver det konkrete areal, som indgår i denne vurdering.

Ved min besigtigelse den 4. december 2019 noterede jeg følgende.

Der er tale om tagrørssump. Naturtypen er præget af randpåvirkning fra sti og flere broanlæg.

Der blev ikke fundet et egnet sted til en 5-meters dokumentationscirkel, da det meste af arealet består af en monokultur af tagrør. Der blev foretaget en basisregistrering. Følgende arter optræder på feltskema for mose, version 1.05, blev registreret:

Hjortetrøst (kalkholdig bund), kryb-hvene, kruset skræppe (problemart), gærde-snerle (kalkholdig bund), knippe star (kalkholdig bund), tagrør (dominerende). Desuden strand-svingel og kær-svinemælk.

Der blev ikke set arter, som i feltskemaet er anført værdifulde eller særlige værdifulde arter for mose og kær.

Den centrale del af sumpen er en monokultur af tagrør. De øvrige arter optræder især spredt i randområderne.

Jeg skønner, at naturtilstanden på denne del af mosepolygonen Terbæk Huse (94.8) er ringe (IV).

Registreringen den 4. december er ikke et optimalt tidspunkt for registrering af mose, men det er dog min vurdering, at indtrykket af arealets naturværdi ikke vil ændres væsentligt ved et tilsyn i vækstsæsonen.



Figur 7. Tilsyn 4. dec. Tagrørssump op til stianlæg.

Det er min vurdering, at artsindhold og naturtilstand ikke adskiller sig væsentligt for mosen og strandengen. For mosen er min vurdering derfor den samme som for strandengen:

- Der er tale om en beskyttet naturtype med ringe naturværdi
- Arealet består helt overvejende af en monokultur af tagrør. Der er ikke registreret særlige eller værdifulde arter for mose/kær på det konkrete areal.
- Kørsel og oplag af materialer direkte i naturtypen vil være i modstrid med § 3-beskyttelsen, da det vil ændre tilstanden permanent. Det kan kommunen formodentlig ikke dispensere til.
- Hvis der udlægges køreplader på de nødvendige arbejdsarealer inden for beskyttet mose, vil det ikke påvirke naturtypen permanent. Vegetationen er robust nok til at klare en midlertidig påvirkning, f.eks. dækning med køreplader nogle måneder. Eventuel forudgående afslåning af tagrør vil heller ikke skade naturtypen. Næstved Kommunes skal vurdere, om en § 3-dispensation i så fald er nødvendig.
- Hvis arbejdet foregår i fuglenes yngleperiode, bør bygherre sikre sig, at der ikke er reder med æg eller unger på de arealer, der benyttes som arbejdsareal.

Næstved Kommune kan rekvirere de håndskrevne feltskemaer fra besigtigelsen den 4. december 2019, hvis de ønsker det.

Forholdet til bilag IV-arter

Til brug i kommunens miljøscreening og eventuelle efterfølgende tilladelser og dispensationer, skal kommunen vurdere, om ledningsanlægget kan påvirke bilag IV-arter. Bestemmelserne fremgår blandt andet af Habitatbekendtgørelsens §§ 10 og 11.

Vurderingen skal omfatte hele ledningstracéet, både inden for og uden for beskyttede naturtyper. Ledningstracéet er vist i figur 8 på næste side. Det er kun relevant at vurdere på anlægsfasen, da der ikke vil være nogen mulig påvirkning af arter fra ledningen, når den først er nedgravet.

Der kan forekomme flere arter af flagermus, som alle er bilag IV-arter, i området. Da projektet ikke vil omfatte fældning af gamle, hule træer, som kan være levested og ynglested for flagermus, har jeg udelukket, at flagermus vil kunne blive påvirket af projektet.

Ved søgning i Danmarks Miljøportal, Naturdatabasen, fremkommer ikke registrerede fund af bilag IV-arter inden for et areal på 3 km² omkring projektområdet. Der er i udkanten af søgeområdet registreret grøn frø (fredet art men ikke bilag IV-art) og rørhøg (fredet art men ikke bilag IV-art).

I hele Næstved Kommune kan der, udover flagermus, forekomme en række bilag IV-arter, knyttet til vådområder. Det er stor vandsalamander, springfrø og spidssnudet frø.

Springfrø yngler i vandhuller beliggende i eller nær løvskov eller blandingskov.



Figur 8. Forstørret uddrag af figur 1, hvor ledningstracéet fremgår med tyk, rød stiplede linje.

Stor vandsalamander kan overvintre i bebyggede områder men vandrer om foråret til rene, solbeskinnede vandhuller, hvor den yngler.

Spidssnudet frø yngler i mange slags vandhuller. Hvis der er vandhuller i eller nær et projektområde, kan man som udgangspunkt altid forvente forekomst af spidssnudet frø, indtil det modsatte er sandsynliggjort.

Nærmeste beskyttede sø er beliggende ca. 225 m fra projektområdet på den modsatte side af Gl. Suså. Det er udelukket, at padder vil vandre mellem projektområdet og denne sø.

Projektområdet ligger mod øst op ad et fuldt udbygget byområde. I det bebyggede område ligger der tre beskyttede søer, inden for en afstand på 450 m – 550 m.

Projektet med nedgravning af ledning har lokal karakter, og vil kun påvirke arealer lige omkring ledningstracéet. Derfor kan det på grund af afstanden udelukkes, at det vil påvirke de nævnte søer

Jeg vurderer derfor, at der ikke er sandsynlige ynlesteder for springfrø, spidssnudet frø eller stor vandsalamander, som vil kunne blive påvirket af projektet.

Stor vandsalamander kan som sagt muligvis overvintre i bebyggede områder. Der er ikke konkrete registreringer af stor vandsalamander i området. Men hvis artes skulle vandre fra vinteropholdssteder i og omkring boliger til de én af de tre søer, som er potentielle yngledamme, vil det ikke ske gennem det område, der graves op til ledningen. Derfor vurderer jeg, at artens spredningsmuligheder heller ikke påvirkes.

Spidssnudet frø og springfrø vil sandsynligvis ikke overvintre og sprede sig til yngledamme gennem de områder.

Samlet set vurderer jeg, at projektet ikke vil påvirke bilag IV-arter.

Noteret af Birte Hvarregaard, den 9. december 2019.

NATURSUPPORT, Kirkebakken 14, Elmelunde, 4780 Stege, Tlf. 25173332, CVR. 38013998

Bilag 1.3 Status og plan for antal overløb samt udledte m³ spildevand, kg N og kg P om år

Reduktion af stofbelastningen i forbindelse med overløb ved Stikvej og Jacobshavn

Årlig aflastning	Dandas ID	Status				Plan			
		m ³ /år	n	kg N	kg P	m ³ /år	n	kg N	kg P
Stikvej	CLB004VF	33.805	70,7	287,3	71,0	0	0	0,0	0,0
Jacobshavn	CLG006VF	2.824	5,4	24,0	5,9	1.262	1,1	10,7	2,7
i alt		36.628	76	311	77	1.262	1	11	3

Tabellen viser status og plan for aflastningerne fra overløb ved Stikvej og Jacobshavn til Gl. Susåarm. n=antal aflastninger.

Årlig aflastning	Dandas ID	Reduktion pr. år		
		m ³ Vand	kg N	kg P
Stikvej	CLB004VF	-33.805	-287,3	-71,0
Jacobshavn	CLG006VF	-1.562	-13,3	-3,3
i alt		-35.366	-301	-74

Tabellen viser den beregnede reduktion af overløbene, der vil blive opnået, når projektet er gennemført.

Der vil være små ændringer i aflastningen på enkelte af de opstrøms liggende bygværker, som følge af afskæringen.

Merbelastning i forbindelse udledning og aflastning ved Næstved Centralrenseanlæg

NK-Spildevand har estimeret på merudledningen ved Næstved Centralrenseanlæg. Ved meget store kraftige regn vil der kunne forekomme større koncentrationer.

Status: 36.629 m³/år aflastning ved Stikvej og Jakobshavn.

Plan: Fra bassin ved Næstved Centralrenseanlæg 7.051 m³/år og fra Jacobshavn 1.262 m³/år. I alt 8.313 m³/år aflastning

Merbelastning på renseanlæg vil være 36.629 m³/år minus 8.313 m³/år = 28.316 m³/år

Stofkoncentrationer i det rensede vand fra renseanlægget, beregnet på baggrund af de 22 udløbsanalyser (2018), er i gennemsnit (jf. grønt regnskab):

Total N: 3,4 mg/l og total P: 0,5 mg/l

Merbelastningen fra renseanlægget med den angivne vandmængde kan dermed beregnes til:

Total N: ca. 96 kg/år og total P: ca. 14 kg/år

Aflastning fra sparrebassin på renseanlægget vil stige med ca. 7.000 m³, hvilket beregningsmæssigt svarer til ca. 60 kg N/år og 15 kg P/år.

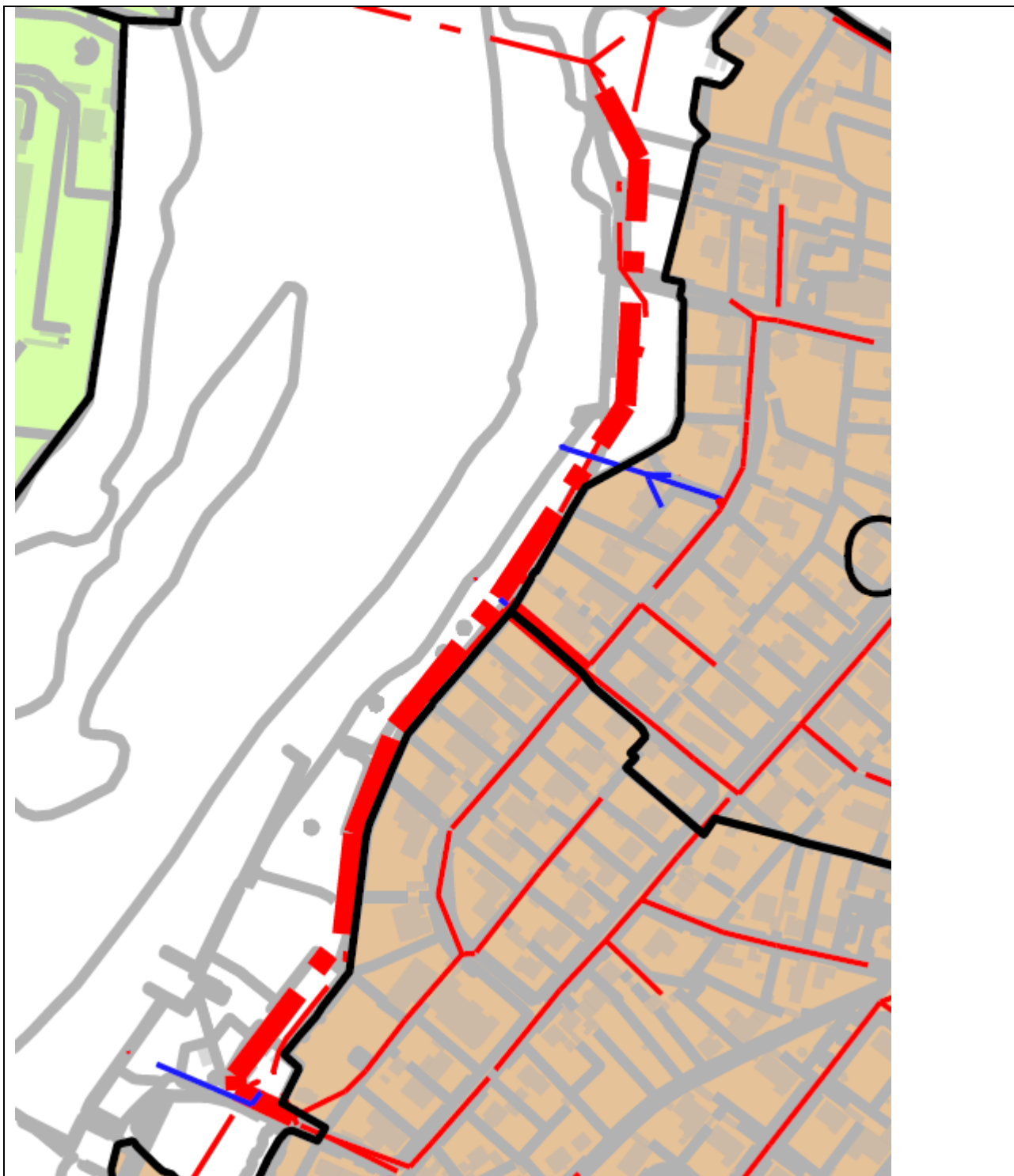
Den samlede merbelastning af recipienten fra renseanlæg bliver på 156 kg N/år og 29 kg P/år.

Beregnete samlede reduktion

Stikvej		Jacobshavn		Renseanlæg		I alt	
kg N/år	kg P/år	kg N/år	kg P/år	kg N/år	kg P/år	kg N/år	kg P/år
-287,3	-71,0	-13,3	-3,3	+156	+ 29	-145	-45

Som det fremgår af ovenstående tabel, vil tiltagene betyde en årlig reduktion af udledningen af kvælstof på ca. 145 kg og fosfor på 45 kg.

Bilag 1.4 Kort, der viser den afskærende lednings placering



Kortet viser den afskærende lednings planlagte placering. Arbejdsarealet vil blive mellem 10 og 20 m bredt.

Næstved Kommune
Rådmandshaven 20
4700 Næstved

www.naestved.dk

NÆSTVED

