



Team Vand og Natur  
Næstved Kommune  
Rådmandshaven 20  
4700 Næstved

Team Plan og Geodato

**Afgørelse om, at der ikke skal foretages yderligere miljøvurdering af (udarbejdes miljøkonsekvensrapport til) projekt – genslyngning af Skiddenrenden og fjernelse af spærring på matr. nr. 6a og 6f, Holme-Olstrup By, Holme-Olstrup**

Næstved Kommune  
Rådmandshaven 20  
4700 Næstved  
5588 5588  
[www.naestved.dk](http://www.naestved.dk)

**Dato**  
22.07.2024

**Sagsnr.**  
24-019692  
Relateret til  
24-018221  
24-019691

Team Vand og Natur i Næstved Kommune har ansøgt om restaurering af Skiddenrenden. Der etableres et nyt slyng på Skiddenrenden på ca. 40 m for at hæve sommervandspejlet gennem rørunderføringen under jernbanen. Derved fjernes en spærring for fisk og smådyr, som lav vandstand i rørføringen ellers til tider kan udgøre. Projektet etableres lige nordvest for jernbanestrækningen Roskilde-Køge-Næstved på matr. 6a og 6f, Holme-Olstrup By, Holme-Olstrup hørende til Landevejen 8, 4684 Holmegaard.

**Sagsbehandler/redaktør**  
Lars Kristian Laustsen  
5588 6131  
I samarbejde med:  
team Klima, Miljø og Affald  
tema Plan og Geodata  
team Natur og Vand

Kommunen har vurderet konsekvenserne af det ansøgte efter screeningsreglerne i miljøvurderingslovens § 21, stk. 1 (lovbek. nr. 4 af 03/01/2023). Vores konklusion er, at projektet ikke vil have væsentlig indvirkning på miljøet. Derfor skal der ikke udarbejdes en miljøkonsekvensrapport (tidligere benævnt VVM-redegørelse).

Afgørelsen skal udnyttes inden for 3 år fra dags dato for at være gyldig.

### Nærmere redegørelse

Vandløbets miljømål er god økologisk tilstand, og den nuværende tilstand for vandområdet er "dårlig". Den dårlige tilstand skyldes, at kvalitets-elementet fisk er i dårlig tilstand. I statens vandområdeplan 2021-2027<sup>1</sup> er rørlægningen (to rør) under jernbanen angivet som en spærring, der skal fjernes (indsats nyk-2389). Spærringen opstår, når der i store dele af året er lav vandstand ud af rørene nedstrøms eller et egentligt vandspejlsfald.

Formålet med projektet er at skabe en stabil vandstand på strækningen lige nedstrøms banen og dermed sikre passage for fisk og smådyr. Arbejdet består i det væsentligste i etablering af nye slyng med en højere bundkote på en kort strækning af Skiddenrenden efter jernbaneunderføringen.

Projektet kræver screening, da projektet er omfattet af følgende punkt på bilag 2 til lovbek. nr. 4 af 03/01/2023 om miljøvurdering af planer, programmer og af konkrete projekter:

---

<sup>1</sup> *Vandområdeplan 2021-2027. Juni 2023. Miljøministeriet.*



- pkt.10f - Anlæg af vandveje, som ikke er omfattet af bilag 1, kanalbygning og regulering af vandløb

Ansøger har anvendt ansøgningskemaer svarende til bilag 1 i miljøvurderingsbekendtgørelsen, bek. nr 806 af 14/06/2023, som del af ansøgningsmaterialet. Kommunen har vurderet, at det konkrete vandløbsprojekt ikke vil påvirke miljøet væsentligt - herunder at: anlægget ikke vil påvirke den lokale natur og de lokale vandforekomster væsentligt.

Projektet vil sammen med andre restaureringsprojekter i Skiddenrenden bidrage til at Skiddenrenden kan opfyldes sit miljømål om god økologisk tilstand jf. Statens Vandområdeplan 2021-2027.

Bygherre for projektet er Team Vand og Natur i Næstved Kommune.

### **Projektets karakteristika**

Der etableres nye slyng på Skiddenrenden på en strækning med start beliggende ca. 50 m nordvest for jernbaneunderføringen, med 25 cm tiltagende højere bundkote opstrøms, indtil 3 m før en rørføring under en servicevej ca. 28 m nordvest for / ca. 30 m nedstrøms fra jernbaneunderføringen. Således vil der også ved sommervandstand og lave vandføringer kunne holdes et vandspejl gennem røret under jernbanen, som sikrer passage for fisk og smådyr. Rørføringen under servicevejen udgør ikke en spærring.

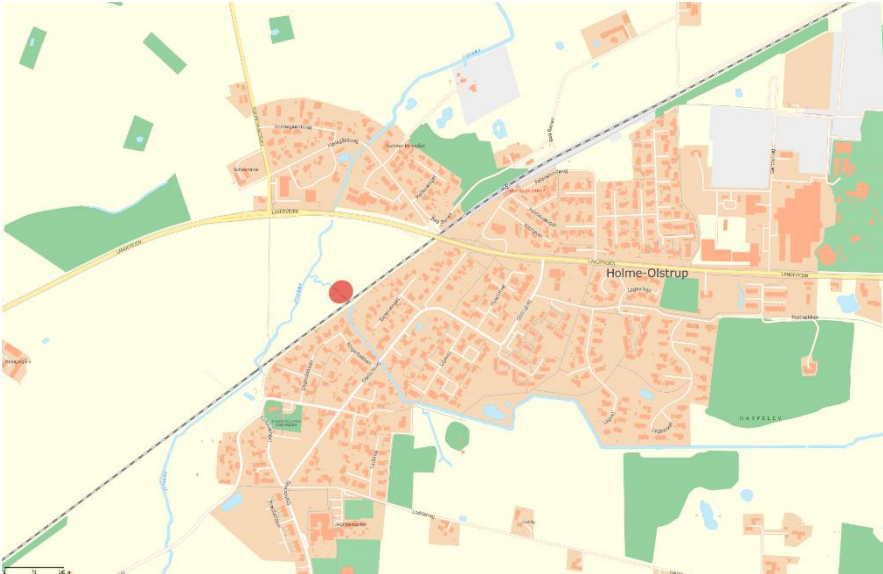
Den genslyngede strækning anlægges med samme bundbredde som den nuværende vandløbsstrækning, men med et fladere anlæg for at sikre stabile brinker og for at sikre vandføringsevnen. På den genslyngende strækning anlægges en gydebanke på 8 m, og der udlægges sten i størrelsen 20-30 cm for at skabe gode fysiske forhold i vandløbet - og for at forbedre levesteder for fisk og smådyr generelt. Gydebanken etableres af 85 % nøddesten (16-32 mm) og 15 % singels og håndsten (33-64 mm).

Der skal opgraves ca. 70 m<sup>3</sup> jord for at etablere den genslyngede strækning. Jorden bruges primært til at lukke den eksisterende lige vandløbsstrækning, som den slyngende erstatter. Yderligere overskudsjord planeres ud i et tyndt lag (10-15 cm) lige syd for det nye slyng på matr. nr. 6a, Holme-Olstrup By, Holme-Olstrup.

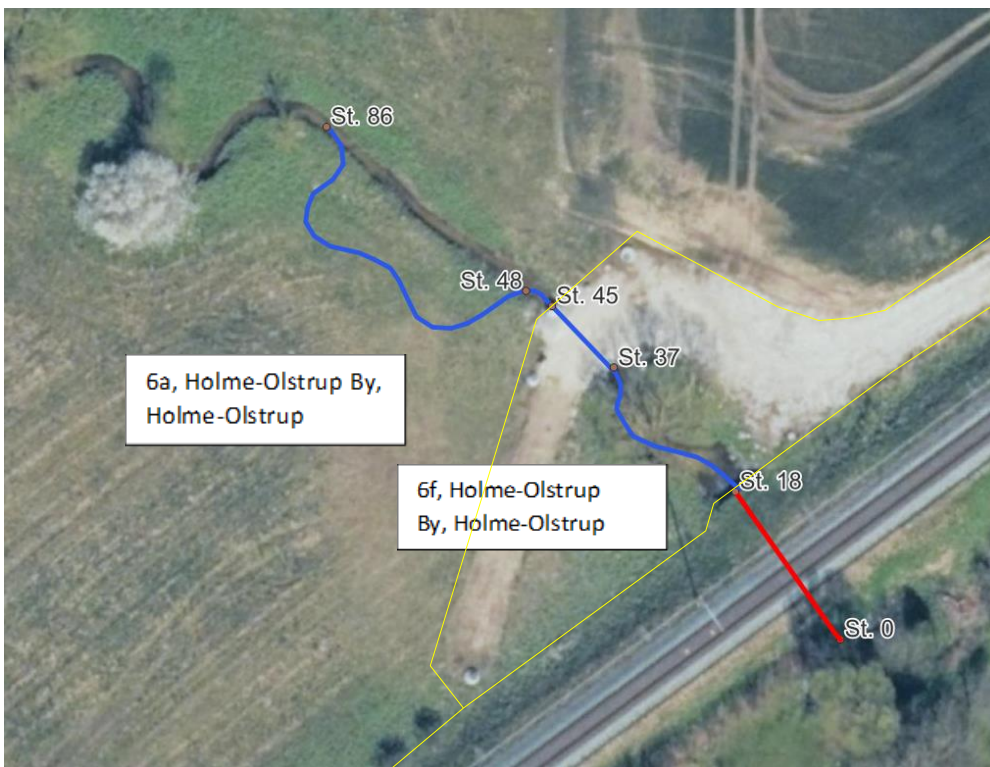
En mere detaljeret projektbeskrivelse kan rekvireres ved henvendelse til vandløbsgruppen hos Team Vand og Natur eller åbenland-gruppen hos Team Plan og Geodata.

### **Projektets placering og potentielle indvirkning på miljøet**

Projektområdet med strækningen af Skiddenrenden er lokaliseret tæt til Holme-Olstrup og jernbanen Roskilde-Køge-Næstved på markarealerne mellem Landevejen, jernbanen og Jydebækken. Oversigtskort med områdets placering samt projektkort ses herefter.



Kort 1. Oversigt visende projektområdets placering markeret med rød cirkel.



Kort 2. Projektområdet. Blå streg er projektstrækning. På hele strækningen udlægges sten. Genslyngning med hævet tiltagende bundkote etableres fra St. 86 til St. 48. Rød linje er rørføringen under baneterrænet.

### Landskab

Skidderenden genåbnes på en matrikel, der tilhører en privat lodsejer. Arealet henlægges med græs. Arealet ligger i landzone ved Holme-Olstrup.



I kommuneplanen er området med vandløbsstrækningen udpeget som Jordbrugsområde. Formålet med udpegningen er at sikre jordbrugets erhvervsmæssige vækst og en bæredygtig natur- og landskabsforvaltning. Hverken genslyngningen eller jordudlægget herfra, forhindrer fortsat landbrugsdrift som græsmark.

I kommuneplanen er området med vandløbsstrækningen udpeget som lavbundsareal, der kan genoprettes bl.a. med henblik på at skabe natur og tilbageholde kvælstof. Genslyngningen af vandløbsstrækningen med den hævede vandløbsbund taler delvist ind i udpegningen, og forhindrer ikke en senere samlet genskabelse af et vådområde, eng eller lignende.

I kommuneplanen er området med vandløbsstrækningen udpeget som "naturbeskyttelsesområde", område, der indeholder beskyttet natur, og hvor der med fordel kan skabes sammenhæng mellem eksisterende natur. Genslyngning af vandløbet vil reetablere de naturlige forhold, hvorfor projektet taler ind i udpegningen.

I kommuneplanen er en mindre del af projektstrækningen, nemlig banens nærarealer, udpeget som kulturmiljø nr. 67 "Roskilde-Køge-Næstved-Masnedsund-banen". Projektet ændrer ikke væsentligt ved oplevelsen af, eller fra, jernbanen.

Projektstrækningen ligger inden for kirkeomgivelserne omkring Holme-Olstrup Kirke. Projektet ændrer ikke væsentligt ved oplevelsen af, eller fra, kirken.

#### Beskyttede naturtyper

En række vandløb, herunder Skiddenrenden og Jydebækken ca. 70 m nedstrøms projektstrækningen, er udpeget som beskyttede naturtyper. Det betyder, at tilstanden ikke må ændres. Det betyder, at etablering af et nye slyng og udlægning af sten i Skiddenrenden, er ændringer som forudsætter en dispensation fra Naturbeskyttelseslovens §3. Umiddelbart vurderer vi, at ændringerne er naturforbedrende, hvorfor der kan forventes en dispensation.

Der er mere end 200 m til øvrig beskyttet natur fra projektområdet – en beskyttet mindre sø på østsiden af jernbanen. Projektet påvirker ikke forholdene på østsiden af banen. Vi vurderer derfor, at projektet ikke medfører ændringer på søen.

#### Vandplan

I projektområdet er ligger Jydebækken og strækningen af Skiddenrenden hen til jernbanen i det samme vandområde (o8308a). Vandområdet har miljømålet god økologisk tilstand. I dag har Jydebækken/Skiddenrenden en samlet tilstand som er dårlig, og for hvert af kvalitetsparametrene fisk, smådyr, fythobentos og vandplanter er tilstanden henholdsvis dårlig, moderat, ukendt og ukendt.



Det er ikke tilladt at lave tiltag i vandløbene, hvis det kan forringe tilstanden i dem, eller hvis det hindrer opfyldelse af det fastlagte miljømål i dem.

En fjernelse af spærringen under jernbanen vil forbedre de økologiske forhold i Skiddenrenden, ved at der etableres passage i vandløbet for smådyr og fisk. Derved får de vandrende dyr og fisk adgang til en længere vandløbsstrækning med mulighed for nye gyde- og levemuligheder. Den genslyngede strækning og udlæggene af sten og gydegrus i vandløbet, vil desuden være med til at forbedre de fysiske forhold på projektstrækningen.

Vi vurderer, at ved de planlagte tiltag vil der blive skabt markant bedre passage for vandrende fisk og smådyr, og derudover vil levesteder for smådyr, fisk og planter på projektstrækningen blive øget pga. genslyngningen. De planlagte tiltag vil medvirke til, at Skiddenrenden og Jydebækken har mulighed for at opfylde det fastlagte miljømål.

#### Bilag IV-arter

Nogle dyr og planter er beskyttet af habitatbekendtgørelsen - de såkaldte bilag IV-arter. Du kan se de danske dyr og planter i habitatbekendtgørelsens bilag 7. Vi kan ikke give dispensation fra naturbeskyttelsesloven, eller tilladelse efter vandløbsloven hvis projektet kan påvirke de beskyttede arter negativt.

Der er i området sandsynlighed for forekomst af følgende beskyttede bilag IV-arter, da de findes i hele Næstved Kommune: Flagermus, spidssnudet frø, springfrø, stor vandsalamander. Derudover er der mulighed for forekomst af markfirben.

Padderne er tilknyttet vandhuller eller våde områder og ikke direkte til vandløb. Projektet vil ikke ændre på afvandingsforhold af våde områder, og arterne vil derfor ikke blive negativt påvirket af projektet.

Yngle- og rasteområder for markfirben er tørre og varme lokaliteter, såsom solvendte skråninger med veldrænende, løse jordtyper og sparsom bevoksning, linjeformede terrænelementer (vejrabatter, skovbryn, jernbanetraceer, levende hegn, stengærder o.lign.).

Arbejdet i projektområdet foregår på åbent markareal, og markfirben vil således ikke blive påvirket af anlægsarbejdet.

Flagermus kan have overnatningssted i gamle, hule, store træer. Der bliver ikke fældet gamle, hule træer, og arterne vil derfor ikke blive påvirket af projektet. Da det ansøgte medfører en forbedring af vandløbets tilstand og levesteder for insekter, som kan være mulige fødeemner for flagermus og ellers ikke påvirker de andre arters levesteder, vurderer vi, at det ikke vil påvirke de beskyttede arter negativt.

Vi vurderer således, at projektet ikke vil have negativ indflydelse på de nævnte bilag IV-arter.



### Natura 2000

Det nærmeste Natura 2000-område er nr. 163 Suså, Tystrup-Bavelse Sø, Slagmosen, Holmegårds Mose og Porsmose. Det består af Fuglebeskyttelsesområdet F91 og Habitatområde H145 og H194. Området ligger ca. 2 km nedstrøms projektområdet. I fugleflugtslinje er der til Natura 2000-området 1,5 km.

Fuglebeskyttelsesområder skal opretholde og sikre levesteder for fuglene. Hvert område er udpeget for at beskytte bestemte fuglearter. Dvs. arter, som er sjældne, truede, eller følsomme over for ændringer af deres levested. Det er arter som er hjemmehørende eller regelmæssigt er i Danmark under deres træk, for at fælde fjer, raste eller overvintre.

Habitatområderne skal beskytte sjældne naturtyper samt beskytte dyre- og plantearter, der er truede, sårbare eller sjældne.

Vi har på baggrund af projektets karakter og den store afstand til Natura2000-området vurderet, at projektet i sig selv, eller i forbindelse med andre planer og projekter ikke vil påvirke de naturtyper eller arter der er på udpegningsgrundet negativt.

### Hydrologi

Vandstanden i Skiddenrenden om sommeren vil være højere end i dag lige nedstrøms jernbanen, fordi den nye slygning hæver sommervandstanden i røret under banen. Vinterafstrømningen vil være uændret i forhold til i dag. Det som påvirker vandstanden opstrøms banen, er de to rør under banen og de vil fortsat have den samme stuvningspåvirkning opstrøms banen som i dag. Projektets afstrømningsmæssige forhold ses i bilag 1.

Vi vurderer, at de afvandingsmæssige på de omkringliggende matrikler og kort fra projektstrækningen vil være uændrede i forhold til i dag.

Projektstrækningen ligger i et område med særlig drikkevandsinteresser. Projektet ændrer ikke ved muligheden for grundvandsdannelse.

I en afstand af ca. 130 m opstrøms Skiddenrenden, øst for fra jernbanen, ligger Holme-Olstrup Vandværk på matriklerne 18n og 18g, begge Holme-Olstrup By, Holme-Olstrup. Vandværket har to borer, en på matrikel 18n og en på matrikel 18ac, begge Holme-Olstrup By, Holme-Olstrup i en afstand af henholdsvis ca. 20 m og 57 m fra vandløbet. Omkring borerne er der boringsnære beskyttelsesområder på 100 m og beskyttelseszoner på 300 m. Projektet kommer ikke til at påvirke vandstanden opstrøms banen i væsentlig grad, og projektet øger derved ikke risikoen for en forhøjet vandstand ved vandværket eller ved drikkevandsboringerne. Vandstanden i Skiddenrenden opstrøms banen er primært påvirket af passagen under banen, som giver en stuvningspåvirkning. Vi vurderer på den baggrund, at restaurering af Skiddenrenden nedstrøms banen, ikke vil påvirke drikkevandsinteresserne i området generelt eller ændre vandstanden i Skiddenrenden ved vandværket eller dets drikkevandsboringer.



### Jordforurening

Der er for projektarealet ikke kortlagt jordforurening (V1, V2). Nærmeste kortlagte jordforurening, V1-370-30052, ligger på matrikel 18t Holme-Olstrup By, Holme-Olstrup (nabo til vandværk) ca. 120 m opstrøms projektstrækningen tilbage på grund og med terræn ca. 1 m over vandløbets "skuldre". Projektet vurderes ikke at ændre på vandstand på grunden.

### Øvrige forhold

Øvrige potentielle forhold, der skal screenes for jf. lov bek. nr. 4 af 03/01/2023, vurderes ikke relevante for det konkrete genåbningsprojekt.

Kommunen har fortaget "GIS-screening" for at tjekke for eventuelle konflikter med arealudpegninger, forbud, fredninger mm.

### **Anbefalinger, kommentar, tilpasninger og nødvendige tilladelser**

Kommunen gør opmærksom på, at denne screening ikke tilsidesætter andre love, som forventes overholdt. Udlægningen af opgravet jord fra projektet må eksempelvis ikke ændre på afstrømningen af overfladevand til nabomatrikler jf. vandløbsloven og ikke påvirke tilstanden af naturtyper beskyttet efter naturbeskyttelsesloven etc.

Der vil i andre afgørelser samtidig blive givet særskilt tilladelse til:

- Ændring af dræn og vandløbsforhold i forhold til vandløbsloven
- Ændret arealanvendelse fra græsmark til vandløb, fra vandløb til græsmark samt til udlægning af overskudsjord efter planlovens landzonebestemmelser
- Dispensation fra Naturbeskyttelsesloven

I forbindelse med høring af vandløbsprojektet er der indkommet bemærkninger fra BaneDanmark vedr. anlægsfasen, hvor det bemærkes, at anlægsarbejdet skal ske under hensyntagen til Jernbanelovens § 24.

Hvis der bliver fundet arkæologisk materiale ved anlægsarbejdet, skal arbejdet standses jf. Museumslovens § 27, stk. 2. Fundet skal straks anmeldes til Museum Sydøstdanmark, Algade 97, 4760 Vordingborg. Tlf.: 70 70 12 36

### **Lovgrundlag**

Her er en oversigt over de regler, som vi har nævnt i brevet:

Afgørelsen om, at der ikke er krav om miljøvurdering er truffet efter screeningsreglerne i miljøvurderingslovens § 21, stk. 1 – dens gyldighed efter § 39.

Ansøger har anvendt screeningsskema svarende til miljøvurderingsbekendtgørelsens bilag 1



Artsbeskyttelsen er reguleret af habitatbekendtgørelsens §§ 7 og 10.

Natura 2000 er reguleret af habitatbekendtgørelsens §§ 6 og 7.

Ændring af dræn og vandløb samt overkørsler reguleres af vandløbslovens §§ 6, 17, 37 og 47.

Forhold til restaurering er beskrevet i bekendtgørelse om vandløbsregulering og -restaurering §3 og kap 7.

Pligt til sikring af at tilstanden samt muligheden for opfyldelse af miljømål for overfladevand og grundvandsforekomster er beskrevet i indsatsbekendtgørelsens § 8.

Forurening skal anmeldes til os efter miljøbeskyttelseslovens § 21.

Krav om standsning af arbejdet ved arkæologiske fund er reguleret af museumslovens §§ 25 og 27.

Anvendelse i landzonen er reguleret efter planlovens § 35, stk. 1 m.fl.

Forbud mod tilstandsændringer omkring beskyttet natur er beskrevet i naturbeskyttelseslovens §3

Du kan finde lovene på [www.retsinformation.dk](http://www.retsinformation.dk)

### **Klagevejledning og annoncering**

Enhver med retlig interesse kan klage over denne afgørelse til Miljø- og fødevareklagenævnet angående retlige forhold jf. miljøvurderingslovens § 49. Et retlig forhold kan for eksempel være, om kommunen har brugt de rigtige bestemmelser og udført vurderinger rigtigt.

Klagen skal sendes gennem klageportalen i Nævnenes Hus, [www.naevneneshus.dk](http://www.naevneneshus.dk). Miljø- og Fødevareklagenævnet skal have modtaget klagen senest 4 uger fra annonceringen på hjemmesiden – altså den 19. august 2024. Det er en betingelse for nævnets behandling af en klage, at klageren indbetaler et gebyr på 900 kr. (privatpersoner). Nævnet sender en opkrævning til klageren, efter klagen er registreret.

Se mere om klageproceduren på [www.naevneneshus.dk](http://www.naevneneshus.dk)

Miljø- og Fødevareklagenævnet kan bestemme, at denne afgørelse ikke må udnyttes før klagenævnets afgørelse jf. miljøvurderingslovens §53.

Hvis kommunens afgørelse skal behandles af en domstol, skal sagen rejses senest 6 måneder efter offentliggørelsen.

Venlig hilsen

Lars Kristian Laustsen  
Planlægger  
Næstved Kommune

**Kopi sendt til:**





Lodsejere  
Ejendommene lige opstrøms banen  
BaneDanmark  
Holme-Olstrup Vandværk

Danmarks Naturfredningsforening, [dnaestved-sager@dn.dk](mailto:dnaestved-sager@dn.dk)  
Friluftsrådet, Kreds Sydvestsjælland [sydvest@friluftsradet.dk](mailto:sydvest@friluftsradet.dk)  
Friluftsrådet, [fr@friluftsradet.dk](mailto:fr@friluftsradet.dk)  
Næstved Museum, [naestved@museerne.dk](mailto:naestved@museerne.dk)  
Museum Sydøstdanmark, [museerne@museerne.dk](mailto:museerne@museerne.dk)  
Slots- og Kulturstyrelsen, Center for Kulturarv, [cfk@slks.dk](mailto:cfk@slks.dk)  
Dansk Ornitologisk Forening, [natur@dof.dk](mailto:natur@dof.dk)  
Dansk Ornitologisk Forening, Næstved, [naestved@dof.dk](mailto:naestved@dof.dk)  
Danmarks Sportsfiskerforbund, [lbt@sportsfiskerforbundet.dk](mailto:lbt@sportsfiskerforbundet.dk)  
Danmarks Sportsfiskerforbund, [sydsjaelland@sportsfiskerforbundet.dk](mailto:sydsjaelland@sportsfiskerforbundet.dk)



## Bilag 1. Afstrømningsmæssige forhold – fra ansøgningsmaterialet

Ved beregning af de afstrømningsmæssige forhold er regulativopmålingen fra 2020 anvendt, samt supplerende målinger foretaget i maj 2024. I regulativopmålingen er oplandet for projektområdet estimeret til 8,42 km<sup>2</sup>. For estimering af den karakteristiske afstrømning er anvendt vandføringsmåling fra et nærliggende vandløb. Vintermiddel er således beregnet til 13 l/s pr. km<sup>2</sup> og vintermedianmaks til 70 l/s pr. km<sup>2</sup>. I beregningen er manningstal 20 anvendt. Vandføringsberegning for projektet og for nuværende forhold kan ses i figur 1. På figur 1 fremgår det, at ved alle tre vintersituationer er der en stuvningspåvirkning fra underføringen under banen. Denne stuvnings-påvirkning gør, at selvom vi hæver vandspejlet nedstrøms banen, kommer der ikke en påvirkning opstrøms. Derimod sker der en hævnning af vandspejlet lige nedstrøms banen pga. det nye slyng ligger med en der højere bundkote. Det lidt højere vandspejl nedstrøms banen påvirker ikke banen, eller medfører risiko for oversvømmelser.

### Skiddenrenden

#### spæring jernbanen

projekt slyng efter jernbane

projekt vinter middel 13

projekt vinter max 70

vinter middel 13

projekt vinter middel 13

Terræn Højre

Terræn venstre

Bund

vinter max 70

Ber. Bund

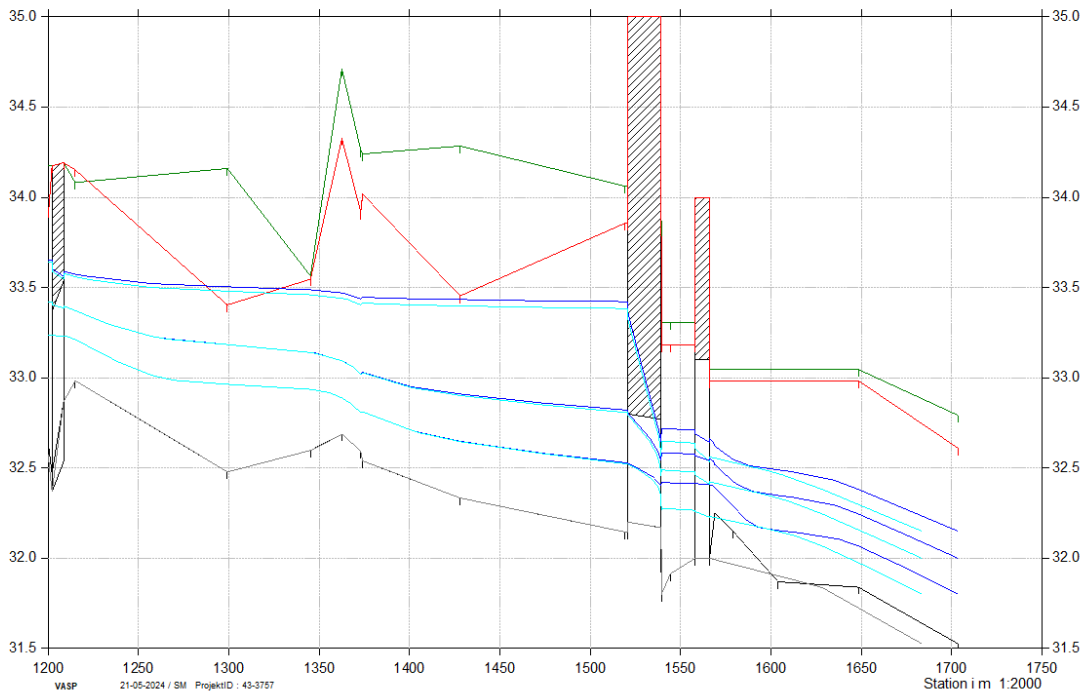
vinter middel 13

projekt vinter max 70

vinter max 40

projekt vinter max 40

Kote i m DVR90 1:20



Figur 1. Vandstand i projektområdet under projekterede og nuværende forhold. Lyseblå streger er eksisterende vandspejl og mørkeblå streger er projekterede vandspejl. På figuren er de nederste vandspejl ved afstrømning ved vintermiddel med 13 l/s pr. km<sup>2</sup>, de mellemste vandspejl er ved en vinter situation med 40 l/s pr. km<sup>2</sup> og de øverste vandspejl er ved vintermedian max. 70 l/s km<sup>2</sup> (den største vandføring der forekommer hvert andet år). Grå linje er eksisterende bund og sort linje er ny bund. Passagen under jernbanen ses i st. 1521-1540 og rørbrø nedstrøms banen i st. 1559-1567.