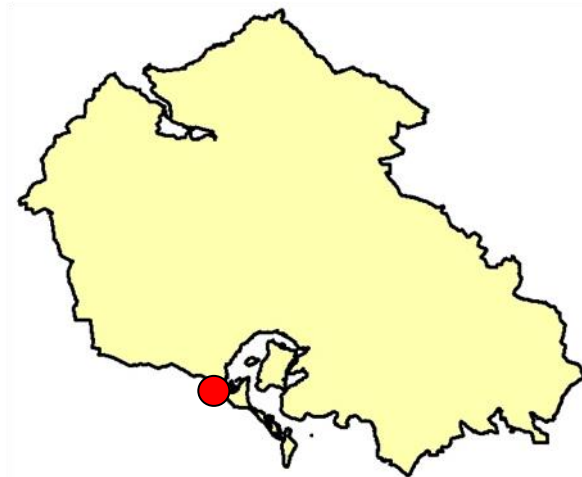


Badevandsprofil

Badevandsprofil for Enø Strand, Enø

Ansvarlig myndighed:

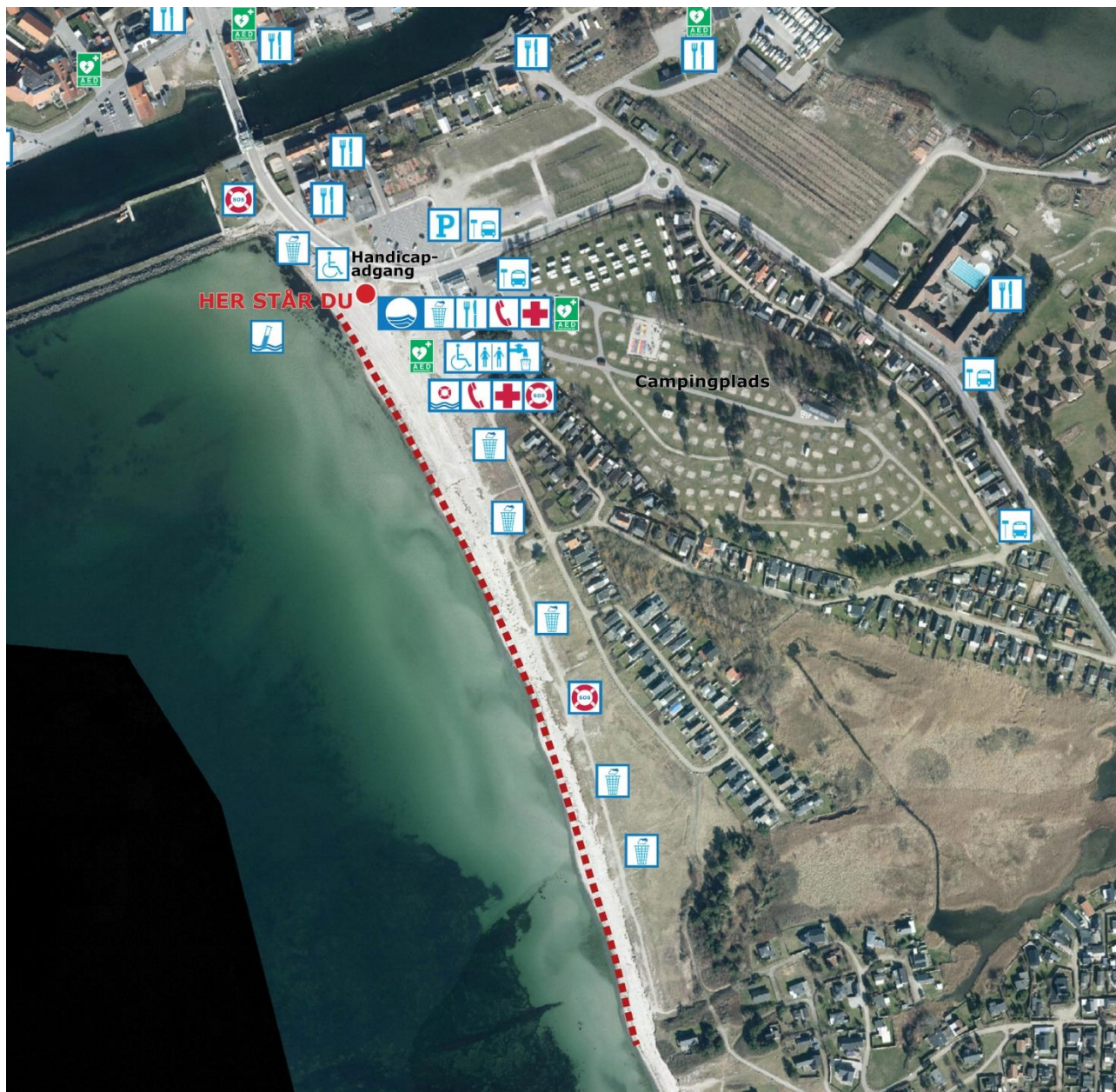
Næstved Kommune
Rådmandshaven 20
4700 Næstved
www.naestved.dk
Email: naestved@naestved.dk
Tlf.: 55 88 55 88



Hvis der observeres uregelmæssigheder eller uheld på stranden (olieudslip, kemikalieudslip og lignende), kontaktes Næstved Kommune på tlf. 55 88 55 88. I nødstilfælde uden for kommunens åbningstider kan beredskabet kontaktes på tlf. 112.

Medlemsstat	Danmark
Kommune	Næstved Kommune
DKBW Nr.	59
Stationsnummer	A6
Stationsnavn	Enø Strand
DKBW Navn kort	Enø Strand
Hydrologisk Reference	M
UtmX	668605
UtmY	6117517
Reference Net	EUREF89
UTMZone	32

Oversigtskort



	Her står du		Varsling ved forringet badevandskvalitet		Kontrolpunkt
	Skraldespand		Toiletfaciliteter med drikkevand		Parkering
	Førstehjælpskit Enø Grill og Steakhouse		Nødtelefon Enø Grill og Steakhouse		Blå Flag
	Handicapfaciliteter		Redningskrans		Livredningstjeneste 21. juni – 14. august kl. 10 - 18

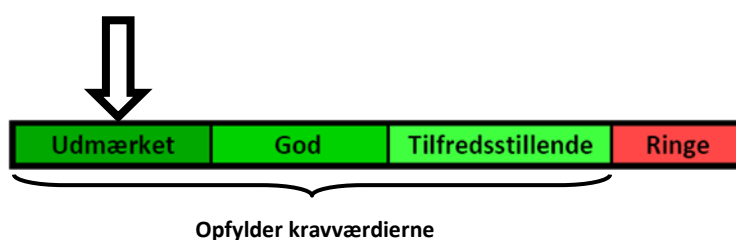
Stranden er 250 meter lang og er markeret med en rød punkteret streg.

Klassifikation

I løbet af badevandssæsonen udtager Næstved Kommune rutinemæssigt kontrolprøver af badevandet, der analyseres for to såkaldte indikatorbakterier; *E.coli* og enterokokker. Begge bakterier findes i tarmen på varmblodede dyr og mennesker, hvorfor tilstedeværelsen af indikatororganismerne indikerer, at der er sket en fækal forurening af badevandet ved stranden. Koncentrationen af de to fækale bakterier danner grundlag for beregningen af en klassifikation af badevandet.

Følgende klassifikationer er mulige: Udmærket kvalitet, God kvalitet, Tilfredsstillende kvalitet og Ringe kvalitet. Klassifikationen Udmærket gives til badevande af bedst mulig kvalitet, hvor koncentrationen af fækale bakterier i badevandet er meget lav, mens klassifikationen Ringe gives til badevande, hvor koncentrationen af fækale bakterier i perioder er så høj, at der kan være en sundhedsmæssig risiko ved at bade i vandet.

Badevandet ved Enø er for 2024 klassificeret: **Udmærket**



Klassifikationen er beregnet på basis af kontrolprøver udtaget jævnligt i perioden 2020-2023. Strandens klassifikation revideres hvert år inden badevandssæsonens start.

Strandens fysiske forhold

Stranden består af fint sand. Havbunden ud for stranden består af fint sand med små og mellemstore sten spredt jævnt over bunden. Enkelte steder forekommer store sten. Stranden er 250 meter lang og 20-30 meter bred (se strandens afgrænsning på oversigtskortet).

Strandens geografiske forhold

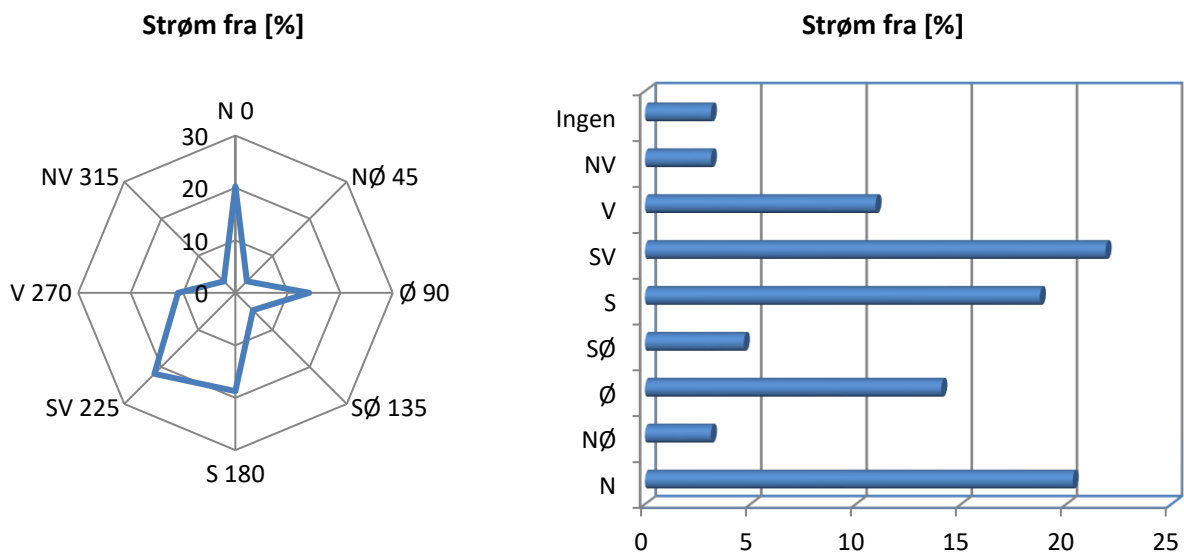
Stranden ligger ud til Karrebæksminde bugt ned for Enø By vest for Enø Camping. Der kan køres til stranden via Enø Kystvej, hvor der findes parkeringsmuligheder overfor stranden. Stranden er centralt placeret i dejlige omgivelser med store naturarealer langs med stranden. Den fine sandstrand tilbyder en række attraktive faciliteter som toiletfaciliteter, redningsudstyr (livreddertjeneste i udvalgt periode) og parkering.



Luftfoto af Enø Strand

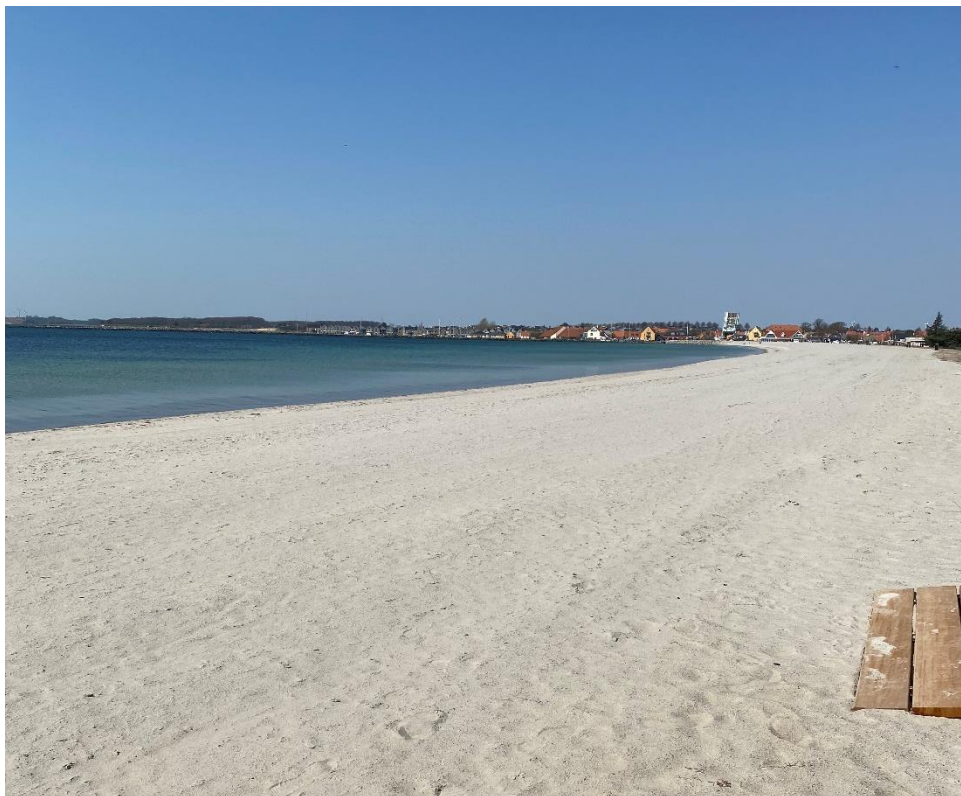
Hydrologiske forhold

Vandet i Karrebæksminde Bugt ud for Enø er klassificeret som brakvand. Strømretningen er skiftende, og der er ikke en primær strømretning ved stranden. Strømretningen er vurderet 64 gange i perioden 2006-2010 og den procentvise fordeling er vist på de to grafer nedenfor.



I perioden 2006-2010 er strømretningen vurderet 64 gange ved stranden og den procentvise fordeling er vist

Vanddybden stiger roligt ud for stranden. Ifølge et topografisk kort er vanddybden under 2 meter 150 meter ud fra kysten. Det angivne dybdeforhold skal tages med forbehold.



Enø Strand

Kilder til fækal forurening

Fækalier fra mennesker og dyr i badevandet udgør en sundhedsrisiko. Næstved Kommune har undersøgt området omkring stranden for fækale kilder og har ikke kendskab til kilder, der har mulighed for at forårsage forringet badevandskvalitet ved Enø Strand.

Næstved Kommune opfordrer til, at strandens gæster bader indenfor den definerede afgrænsning af stranden, hvor kommunen rutinemæssigt kontrollerer badevandskvaliteten i badevandssæsonen (1. juni – 1. september).

Badende ved stranden bør altid være opmærksomme på, at pludselige forureninger af badevandet kan opstå i forbindelse med uheld fra f.eks. lystbåde og kloakledninger. Hvis Næstved Kommune modtager oplysninger om forurening, der kan påvirke badevandet eller skade de badendes sundhed, vil kommunen varsle om dette på skiltet ved stranden (se oversigtskort) og på kommunens hjemmeside: www.naestved.dk.



Enø Strand

Risiko for cyanobakterier (blågrønne alger) og fytoplankton

Risikoen for opblomstring af blågrønne alger ved stranden er lav.

Risikoen for opblomstring af fytoplankton ved stranden er lav.

Opblomstring af blågrønne alger og fytoplankton kan altid forekomme. Særligt i forbindelse med længerevarende perioder med varme og næringsrigt vand. Opblomstringen er oftest meget pludselig og ses tydeligst som en misfarvning af vandet.

Alger kan producere giftige stoffer som kan give anledning til hovedpine, hudirritationer, feber, kvalme og diarré, hvis man kommer i kontakt med giftstofferne ved f.eks. at bade i eller sluge vand med indhold af alger. Mennesker, der i forvejen er svækkede, og børn er særligt udsatte. Dyr kan i værste fald dø, hvis de drikker af algeholdigt vand. Alger er ofte årsag til skumdannelser i vandkanten og misfarvning af vandet. Alger kan have forskellige farver. I Danmark giver fytoplankton normalt ikke anledning til sygdom ved badning.

Følgende baderåd bør altid følges:

- Se efter om der er information, der fraråder badning.
- Lad være med at bade, hvis vandet er uklart. Du skal kunne se dine fødder, når du står i vand til knæene.
- Lad ikke børn lege i nærheden af alger, der er opskyllet på stranden.
- Hold børn og dyr væk fra skumdannelser på stranden.
- Bad ikke ved kraftigt skum i vandet, det kan være algeopblomstringer.

Hvis du har badet i vand, hvor du har mistanke om opblomstring af alger, skylles straks med rent vand.

Hvis Næstved Kommune modtager oplysninger om opblomstring af sundhedsskadelige alger, vil kommunen varsle om dette på skiltet ved stranden (se oversigtskort) og på kommunens hjemmeside: www.naestved.dk

Risiko for makroalger

Der er risiko for opskylning af tang (makroalger) i vandkanten ved stranden.

Det frarådes at bade i nærheden af store mængder tang, da samlinger af planter kan fremme vækst og forlænge overlevelse af bakterier. Lad ikke børnene lege i nærheden af den opskyllede tang. Dette skyldes bl.a., at der kan dannes giftstoffer i rådne tang og at tangen kan indeholde sygdomsfremkaldende bakterier.



Enø Strand

Kortvarige forureninger

Ved en kortvarig forurening forstås en forurening med fækale bakterier, der kommer fra en kendt kilde og som normalt ikke forventes at påvirke badevandskvaliteten i mere end 72 timer. Næstved Kommune har ikke kendskab til en sådan kilde i nærheden af Enø Strand.

Anden forurening

Glasskår og affald kan forekomme ved stranden. Badegæster bør være opmærksomme på risikoen for skarpe genstande i sandet og opfordres til ikke at smide affald på stranden. Der findes skraldespande langs med hele stranden.

Risikoen for kemiske forureninger (eksempelvis olieudslip) er meget lav. Hvis Næstved Kommune modtager oplysninger om en forurening, der kan påvirke badevandet eller skade de badendes sundhed, vil kommunen varsle om dette på skiltet ved stranden (se oversigtskort) og på kommunens hjemmeside: www.naestved.dk

Badegæster opfordres til at kontakte Næstved Kommune, hvis der konstateres forurening eller andet som kan give anledning til problemer på stranden.

Revision

Badevandsprofilen er udarbejdet i forbindelse med badevandsæsonen 2024.

Badevandets klassifikation revideres hvert år i maj måned og badevandsprofilen opdateres efter behov.