



Team Vand og Natur  
Næstved Kommune  
Rådmandshaven 20  
4700 Næstved

**Center for Teknik og Miljø**

Team Plan og Geodato

Næstved Kommune  
Rådmandshaven 20  
4700 Næstved  
5588 5588  
[www.naestved.dk](http://www.naestved.dk)

**Dato**  
22.07.2024

**Sagsnr.**  
24-018221  
Relateret til  
24-019691  
24-019692

**Sagsbehandler**  
Lars Kristian Laustsen  
5588 6131  
[klau@naestved.dk](mailto:klau@naestved.dk)

**Landzonetilladelse til genslyngning af en strækning på ca. 27 m af Skiddenrenden samt til udlæg af indtil 35 m<sup>3</sup> overskudsjord herfra på matrikel 6a, Holme-Olstrup By, Holme-Olstrup**

Vi skriver til jer for at meddele jer vores afgørelse på jeres ansøgning om landzonetilladelse.

**Næstved Kommune giver jer landzonetilladelse**

I får landzonetilladelse til:

- at genslynge en strækning af Skiddenrenden, der nu er ca. 27 m og vil blive 38 m (skift af græsmark til vandløb og vandløb til græsmark)
- samt til at udlægge indtil 35 m<sup>3</sup> overskudsjord fra genslyngningen på op til 300 m<sup>2</sup> af et græsareal i en tykkelse på indtil 15 cm.

Genslyngningen af vandløbsstrækningen og udlægget af overskudsjord herfra vil ske på matrikel 6a, Holme-Olstrup By, Holme-Olstrup hørende til Landevejen 8, 4684 Holmegaard.

Tilladelsen gælder kun i forhold til landzonebestemmelserne i planloven.

**Hvornår gælder tilladelsen - og hvad omfatter den**

Vær opmærksom på, at tilladelsen først er gyldig, når klagefristen er udløbet den 19. august 2024, og der ikke er klaget over den. I vil høre fra os inden for en uge efter klagefristens udløb, hvis der er kommet en klage.

Tilladelsen gælder i 5 år fra offentliggørelsen.

Genslyngningen af stækningen og udlægget af overskudsjord herfra er en del af et vandløbsrestaureringsprojekt. Projektet omfatter også etablering af en gydebanke samt udlæg af større sten på en lidt længere strækning. Disse tiltag kræver ikke landzonetilladelse.

Det samlede vandløbsrestaureringsprojektet eller dele i det kræver også tilladelse efter vandløbsloven, dispensation fra naturbeskyttelsesloven og afgørelse efter miljøvurderingsloven som ansøgt.



## Hvad ligger til grund for afgørelsen

I får landzonetilladelse til genslyngningen og jordudlægget herfra, fordi disse tiltag og de øvrige tiltag i vandløbsrestaureringsprojektet kan bidrage til en bedre passage for fisk og smådyr samt bedre vandmiljø i Skidderenden. Ved at overskudsjorden udlægges på samme matrikel spares transport. Genslyngningen og jordudlægget herfra vurderes ikke at være i strid med de interesser, kommunen skal varetage. I kan læse mere om, hvorfor vi har givet jer denne tilladelse under afsnittet "Vores vurdering".

## Offentliggørelse og klage

Landzonetilladelsen skal offentliggøres. Vi annoncerer den på kommunens hjemmeside den 22. juli 2024 på <https://www.naestved.dk/hoeringer>

Der kan klages over tilladelsen til Planklagenævnet via deres klageportal. I kan læse mere i klagevejledningen på sidste side i tilladelsen.

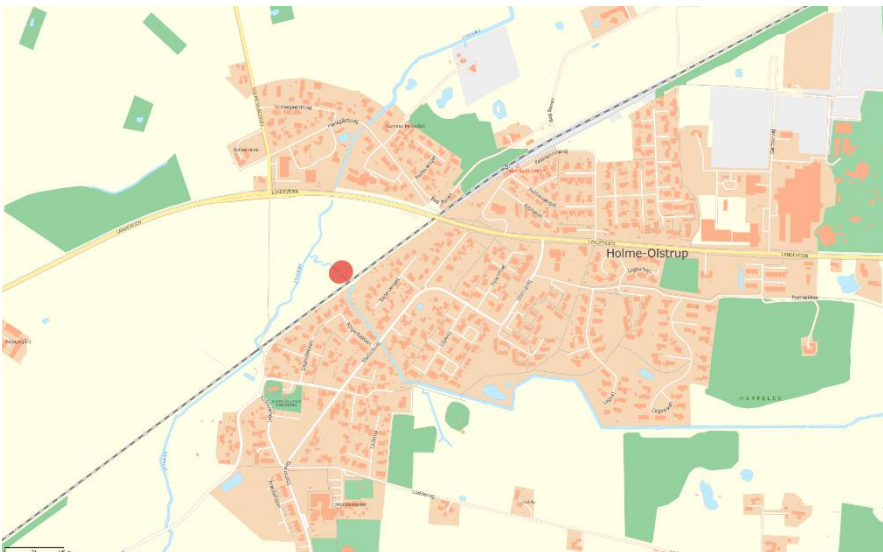
## Redegørelse for sagen

Ejendommen ligger i landzone, hvor ændring af anvendelse (her fra græsmark til vandløb, vandløb til græsmark og jordudlæg (der ikke alene er nødvendigt for landbrugsdriften) kræver landzonetilladelse.

Formålet med landzonebestemmelserne er at hindre spredt og uplanlagt bebyggelse i det åbne land og at bevare natur, klima og landskabsværdier.

## Ansøgning

I har søgt om et vandløbsrestaureringsprojekt, hvor der ønskes forskellige tiltag på matriklerne 6a og 6f, Holme-Olstrup By, Holme-Olstrup primært for at sikre passage for fisk og smådyr gennem rørføringen under jernbanen nær ved – men også skabe bedre betingelser på selve strækningen.

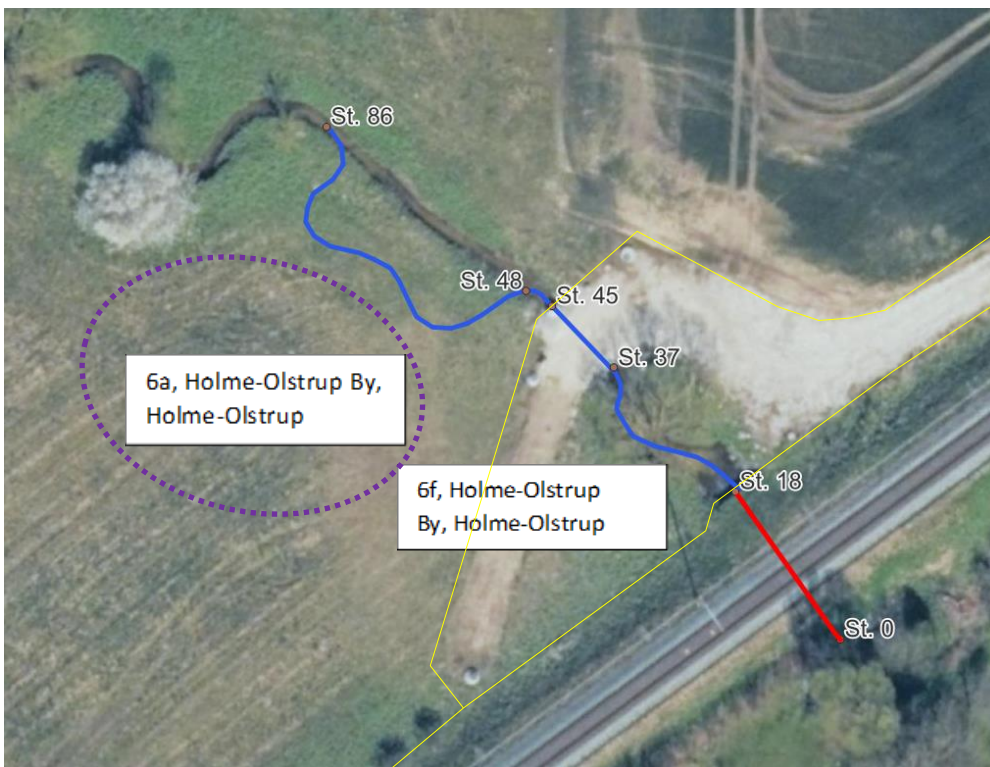


Oversigt visende projektområdets placering markeret med rød cirkel.



Projektet med strækningen af Skiddenrenden er lokaliseret ved den vestlige del af Toksværd by ca. 6 km nordøst for bymidten i Næstved - på en græsmark mellem jernbanen, Landevejen og Jydebækken.

I projektet etableres nye slyng på Skiddenrenden på en strækning med start beliggende ca. 50 m nordvest for jernbaneunderføringen, med 25 cm tiltagende højere bundkote opstrøms, indtil 3 m før en rørføring under en servicevej ca. 28 m nordvest for / ca. 30 m nedstrøms fra jernbaneunderføringen. Således vil der også ved sommervandstand og lave vandføringer kunne holdes et vandspejl gennem rørene under jernbanen, som sikrer passage for fisk og smådyr. Rørføringen under servicevejen udgør ikke en spærring.



*Projektområdet. Blå streg er projektstrækning. På hele strækningen udlægges sten. Genslyngning med hævet tiltagende bundkote etableres fra St. 86 til St. 48. Det er genslyngningen, tildækningen af den lige strækning, den erstatter, samt udlæg af øvrig overskudsjord fra den, der kræver og gives landzonetilladelse til. Rød linje illustrerer rørføringerne under baneterrænet. Overskudsjord forventes udlagt inden for den prikkede lilla oval – på et langt mindre areal.*

Den genslyngede strækning anlægges med samme bundbredde som den nuværende vandløbsstrækning, men med et fladere anlæg for at sikre stabile brinker og for at sikre vandføringsevnen. På den genslyngende strækning anlægges en gydebanke på 8 m af 85 % nøddesten (16-32 mm) og 15 % singels og håndsten (33-64 mm). Der udlægges også sten i størrelsen 20-30 cm i genslyngningen og på strækningen til jernbanen for at skabe gode fysiske forhold i vandløbet - og for at forbedre levesteder for fisk og smådyr generelt.



Der skal opgraves ca. 70 m<sup>3</sup> jord for at etablere den genslyngede strækning. Jorden bruges primært til at lukke den eksisterende lige vandløbsstrækning, som den slyngende erstatter. Yderligere overskudsjord, ca. 30 m<sup>3</sup>, planeres ud i et tyndt lag (10-15 cm) på et areal mellem 200 m<sup>2</sup> og 300 m<sup>2</sup> lige syd for det nye slyng på matr. nr. 6a, Holme-Olstrup By, Holme-Olstrup.

En mere detaljeret projektbeskrivelse kan rekvireres ved henvendelse til vandløbsgruppen hos Team Vand og Natur eller åbenland-gruppen hos Team Plan og Geodata.

### Landskab

Skiddenrenden genåbnes på en matrikel, der tilhører en privat lodsejer. Arealet henlægges med græs. Arealet ligger i landzone ved Holme-Olstrup.



*Skiddenrenden nedstrøms rørføring under servicevej. Genslyngningen laves mod venstre i billedet.*

I kommuneplanen er området med vandløbsstrækningen udpeget som Jordbrugsområde. Formålet med udpegningen er at sikre jordbrugets erhvervsmæssige vækst og en bæredygtig natur- og landskabsforvaltning. Hverken genslyngningen eller jordudlægget herfra, forhindrer fortsat landbrugsdrift som græsmark.

I kommuneplanen er området med vandløbsstrækningen udpeget som lavbundsareal, der kan genoprettes bl.a. med henblik på at skabe natur og tilbageholde kvælstof. Genslyngningen af vandløbsstrækningen med den hævede vandløbsbund taler delvist ind i udpegningen, og forhindrer ikke en senere samlet genskabelse af et vådområde, eng eller lignende.





I kommuneplanen er området med vandløbsstrækningen udpeget som "naturbeskyttelsesområde", område, der indeholder beskyttet natur, og hvor der med fordel kan skabes sammenhæng mellem eksisterende natur. Genslyngning af vandløbet vil reetablere de naturlige forhold, hvorfor projektet taler ind i udpegningen.

I kommuneplanen er en mindre del af projektstrækningen, nemlig banens nærarealer, udpeget som kulturmiljø nr. 67 "Roskilde-Køge-Næstved-Masnedsund-banen". Projektet ændrer ikke væsentligt ved oplevelsen af, eller fra, jernbanen.

Projektstrækningen ligger inden for kirkeomgivelserne omkring Holme-Olstrup Kirke. Projektet ændrer ikke væsentligt ved oplevelsen af, eller fra, kirken.

### Beskyttede naturtyper

En række vandløb, herunder Skiddenrenden og Jydebækken ca. 70 m nedstrøms projektstrækningen, er udpeget som beskyttede naturtyper. Det betyder, at tilstanden ikke må ændres. Det betyder, at etablering af et nye slyng og udlægning af sten i Skiddenrenden, er ændringer som forudsætter en dispensation fra Naturbeskyttelseslovens §3. I har søgt om dette.

Der er mere end 200 m til øvrig beskyttet natur fra projektområdet – en beskyttet mindre sø på østsiden af jernbanen. Projektet påvirker ikke forholdene på østsiden af banen. Vi vurderer derfor, at projektet ikke medfører ændringer på søen.

### Bilag IV-arter

Nogle dyr og planter er beskyttet af habitatbekendtgørelsen - de såkaldte bilag IV-arter. Du kan se de danske dyr og planter i habitatbekendtgørelsens bilag 7. Vi kan ikke give dispensation fra naturbeskyttelsesloven, eller tilladelse efter vandløbsloven hvis projektet kan påvirke de beskyttede arter negativt.

Der er i området sandsynlighed for forekomst af følgende beskyttede bilag IV-arter, da de findes i hele Næstved Kommune: Flagermus, spidssnudet frø, springfrø, stor vandsalamander. Derudover er der mulighed for forekomst af markfirben.

Padderne er tilknyttet vandhuller eller våde områder og ikke direkte til vandløb. Projektet vil ikke ændre på afvandingsforhold af våde områder, og arterne vil derfor ikke blive negativt påvirket af projektet.

Yngle- og rasteområder for markfirben er tørre og varme lokaliteter, såsom solvendte skråninger med veldrænende, løse jordtyper og sparsom bevoksning, linjeformede terrænelementer (vejrabatter, skovbryn, jernbanetraceer, levende hegn, stengærder o.lign.).



Arbejdet i projektområdet foregår på åbent markareal, og kommunen vurderer derfor, at markfirben ikke vil blive påvirket af anlægsarbejdet.

Flagermus kan have overnatningssted i gamle, hule, store træer. Der bliver ikke fældet gamle, hule træer, og arterne vil derfor ikke blive påvirket af projektet. Da det ansøgte medfører en forbedring af vandløbets tilstand og levesteder for insekter, som kan være mulige fødeemner for flagermus, kan det have positiv effekt.

Vi vurderer således, at projektet ikke vil have negativ indvirkning på bilag IV-arter.

### Natura 2000

Det nærmeste Natura 2000-område er nr. 163 Suså, Tystrup-Bavelse Sø, Slagmosen, Holmegårds Mose og Porsmose. Det består af Fuglebeskyttelseområdet F91 og Habitatområde H145 og H194. Området ligger ca. 2 km nedstrøms projektområdet. I fugleflugtslinje er der til Natura 2000-området 1,5 km.

Fuglebeskyttelsesområder skal opretholde og sikre levesteder for fuglene. Hvert område er udpeget for at beskytte bestemte fuglearter. Dvs. arter, som er sjældne, truede, eller følsomme over for ændringer af deres levested. Det er arter som er hjemmehørende eller regelmæssigt er i Danmark under deres træk, for at fælde fjer, raste eller overvintre.

Habitatområderne skal beskytte sjældne naturtyper samt beskytte dyre- og plantearter, der er truede, sårbare eller sjældne.

Vi har på baggrund af projektets karakter og den store afstand til Natura2000-området vurderet, at projektet i sig selv, eller i forbindelse med andre planer og projekter ikke vil påvirke de naturtyper eller arter der er på udpegningsgrundet negativt.

### Hydrologi

Vandstanden i Skiddenrenden om sommeren vil være højere end i dag lige nedstrøms jernbanen, fordi den nye slyngning hæver sommervandstanden i rørene under banen. Vinterafstrømningen vil være uændret i forhold til i dag. De to rør under jernbanen påvirker vandstanden opstrøms jernbanen i dag, og de vil fortsat have den samme stuvningspåvirkning der.

Vi vurderer, at de afvandingsmæssige forhold på de omkringliggende matrikler og kort fra projektstrækningen vil være uændrede i forhold til i dag.

I projektområdet ligger Jydebækken og strækningen af Skiddenrenden hen til jernbanen i det samme vandområde (o8308a). Vandområdet har miljømålet god økologisk tilstand. I dag er her en samlet tilstand som er



dårlig, og for hvert af kvalitetsparametrene fisk, smådyr, fythobentos og vandplanter er tilstanden henholdsvis dårlig, moderat, ukendt og ukendt.

En fjernelse af spærringen under jernbanen vil forbedre de økologiske forhold i Skiddenrenden, ved at der etableres passage i vandløbet for smådyr og fisk. Derved får de vandrende dyr og fisk adgang til en længere vandløbsstrækning med mulighed for nye gyde- og levemuligheder. Den genslyngede strækning og udlæggene af sten og gydegrus i vandløbet vil desuden være med til at forbedre de fysiske forhold på projektstrækningen.

Vi vurderer, at de planlagte tiltag ikke vil forringe tilstanden i vandløbene eller muligheden for at deres miljømål kan opfyldes. Tiltagene vil medvirke til, at Skiddenrenden og Jydebækken har mulighed for at opfylde deres fastlagte miljømål.

Projektstrækningen ligger i et område med særlig drikkevandsinteresser. Projektet ændrer ikke ved muligheden for grundvandsdannelse.

I en afstand af ca. 130 m opstrøms Skiddenrenden, øst for fra jernbanen, ligger Holme-Olstrup Vandværk på matriklerne 18n og 18g, begge Holme-Olstrup By, Holme-Olstrup. Vandværket har to borer, en på matrikel 18n og en på matrikel 18ac, begge Holme-Olstrup By, Holme-Olstrup i en afstand af henholdsvis ca. 20 m og 57 m fra vandløbet. Omkring borerne er der boringsnære beskyttelsesområder på 100 m og beskyttelseszoner på 300 m. Projektet kommer ikke til at påvirke vandstanden opstrøms banen i væsentlig grad, og projektet øger derved ikke risikoen for en forhøjet vandstand ved vandværket eller ved drikkevandsboringerne. Vandstanden i Skiddenrenden opstrøms banen er primært påvirket af passagen under banen, som giver en stuvningspåvirkning.

Vi vurderer på den baggrund, at restaurering af Skiddenrenden nedstrøms banen, ikke vil påvirke drikkevandsinteresserne i området generelt eller ændre vandstanden i Skiddenrenden, ved vandværket eller ved vandværkets drikkevandsboringer.

### Naboorientering

Vi har foretaget naboorientering efter planloven sammen med høring efter vandløbsloven.

Der modtaget bemærkninger til projektet fra BaneDanmark vedr. anlægsfasen, hvor det bemærkes, at anlægsarbejdet skal ske under hensyntagen til Jernbanelovens § 24.

### **Vores vurdering**

Vi har ved afgørelsen lagt vægt på, at projektet kan skabe bedre passage og bedre livsbetingelser for fisk og smådyr i Skiddenrenden, uden at det, efter vores vurdering, er i strid med de hensyn vi skal varetage i forhold til klima, landskab, natur, naboer mm.

Herudover har vi lagt vægt på, at:



- Det ansøgte ikke strider imod formålet i planlovens landzonebestemmelser, da arealændringerne resulterer i, at arealerne fortsat kan anvendes enten til natur eller landbrug.
- Tiltagene kan medvirke til, at miljømålene for Skiddenrenden og Jydebækken kan opfyldes.
- Terrænreguleringen af overskudsjorden sker alene lokalt, hvorfor transport og kuldioxidudledning er begrænset ved projekt.
- Næstved Kommune giver normalt landzonetilladelse til genslyngning af vandløbsstrækninger jf. praksis på området.
- Tilladelse til udlæg af overskudsjord i begrænsede mængder fra udgravning af vandløbsstrækninger på samme matrikel ligger inden for den praksis kommunen har på området jf. vores administrationsgrundlag.
- Der modtaget bemærkninger til projektet fra BaneDanmark vedr. anlægsfasen, hvor det bemærkes, at anlægsarbejdet skal ske under hensyntagen til Jernbanelovens § 24.

### **Andre forhold I skal være opmærksomme på**

#### Før arbejdet

Hvis I vil ændre markdræn eller rørlagte vandløb på stedet, skal I kontakte os først, da det kan kræve en tilladelse. I kan skrive til os på [vandloeb@naestved.dk](mailto:vandloeb@naestved.dk).

I kan som ejer eller bygherre få en udtalelse hos Museum Sydøstdanmark [museerne@museerne.dk](mailto:museerne@museerne.dk) om eventuelle fortidsfund, før I graver. Hvis I spørger, før I graver, får I de bedste muligheder for at undgå at måtte standse anlægsarbejdet og udgifter til arkæologisk undersøgelse.

#### Under arbejdet

Hvis I finder arkæologiske levn som f.eks. samlinger af sten, sortfarvet jord, knogler, potteskår eller mønter, skal I altid standse arbejdet og give museet besked. I er ikke fritaget for denne forpligtelse, selvom I har fået en udtalelse.

Opdager I en forurening ved arbejdet, skal I kontakte os, så vi kan vurdere, hvad der skal gøres. I kan skrive til os på [jordforurening@naestved.dk](mailto:jordforurening@naestved.dk).

### **Lovgrundlag**

Her er en oversigt over de regler, som vi har nævnt i brevet:

Landzonetilladelsen er givet efter planlovens § 35, stk. 1.

Forholdet mellem landzonetilladelse og artsbeskyttelse er reguleret af planhabitatbekendtgørelsens §§ 5 og 7.

Forholdet mellem landzonetilladelse og sikring af Natura 2000-områder er reguleret af planhabitatbekendtgørelsens §§ 4 og 5.





Pligt til sikring af at tilstanden samt muligheden for opfyldelse af miljømål for overfladevand og grundvandsforekomster er beskrevet i indsatsbekendtgørelsens § 8.

Ændringer af dræn og vandløb er reguleret af vandløbslovens §§ 6 og 17.

Forurening skal anmeldes til os efter miljøbeskyttelseslovens § 21.

Krav om standsning af arbejdet ved arkæologiske fund er reguleret af museumslovens §§ 25 og 27.

Bestemmelse om forbud mod tilstandsændringer i visse naturtyper er reguleret af naturbeskyttelseslovens §3.

Afgørelse (screening) om behov for miljøvurdering af projekter omfattet af bilag 2 i miljøvurderingsloven træffes efter miljøvurderingslovens §21.

I kan finde lovene på [www.retsinformation.dk](http://www.retsinformation.dk)

## Klagevejledning

I kan klage over afgørelsen og de vilkår, der er knyttet til den, til Planklagenævnet. Nævnet afgør spørgsmål om klageberettigelse.

Ifølge planlovens § 59 er ministeren og enhver med retlig interesse (fx ansøger og ejer) klageberettiget. Klageberettigede er også landsdækkende foreninger og organisationer, der har beskyttelse af natur og miljø som hovedformål, eller som varetager væsentlige brugerinteresser inden for arealanvendelsen. Det er et krav, at foreningen/organisationen har vedtægter eller love, der dokumenterer formålet, og at den repræsenterer mindst 100 medlemmer.

I klager via [www.naevneneshus.dk](http://www.naevneneshus.dk) til planklagenævnet <https://naevneneshus.dk/start-din-klage/planklagenaevnet/> klagen sendes gennem denne klageportal til kommunen.

Jeres klage er indgivet, når den er tilgængelig for kommunen i Klageportalen.

Når I klager, skal I betale et gebyr på 900 kr. for privatpersoner og 1.800 kr. for virksomheder og organisationer, hvilket er en betingelse for klagenævnets behandling af sagen. Gebyret tilbagebetales, hvis I får helt eller delvis medhold i klagen. I betaler gebyret med betalingskort i Klageportalen.

Som udgangspunkt afviser Planklagenævnet klager, der sendes uden om Klageportalen. Hvis I ønsker at blive fritaget for at bruge Klageportalen, skal I sende en begrundet anmodning til kommunen. Vi videresender herefter anmodningen til klagenævnet, som beslutter, om jeres anmodning kan imødekommes.

Klagen skal være indgivet i Klageportalen inden 4 uger fra annonceringen, dvs. **senest den 19. august 2024**.

Yderligere information og klagevejledning kan I se på Planklagenævnets hjemmeside.



Hvis man ønsker en afgørelse ved en domstol, skal retssagen være anlagt inden 6 måneder fra offentliggørelsen af afgørelsen jf. § 62, stk. 1, i planloven.

### **Hvis I har spørgsmål til afgørelsen**

I er velkommen til at kontakte mig, hvis I har spørgsmål til sagen.

Venlig hilsen

Lars Kristian Laustsen

Planlægger

Næstved Kommune

### **Kopi er sendt til:**

Ansøgere og lodsejere

Banedanmark, [MJRG@BANE.dk](mailto:MJRG@BANE.dk)

Danmarks Naturfredningsforening, [dnnæstved-sager@dn.dk](mailto:dnnæstved-sager@dn.dk)

Næstved Museum, [næstved@museerne.dk](mailto:næstved@museerne.dk)

Museum Sydøstdanmark, [museerne@museerne.dk](mailto:museerne@museerne.dk)

Slots- og Kulturstyrelsen Center For Kulturarv [cfk@slks.dk](mailto:cfk@slks.dk)

Friluftsrådet, [lokalraad@friluftsradet.dk](mailto:lokalraad@friluftsradet.dk)

Friluftsrådet, Næstved Kommune, [næstved@friluftsradet.dk](mailto:næstved@friluftsradet.dk)

Dansk Ornitologisk Forening, [natur@dof.dk](mailto:natur@dof.dk)

Dansk Ornitologisk Forening, Næstved, [næstved@dof.dk](mailto:næstved@dof.dk)

Danmarks Sportsfiskerforbund, [lbt@sportsfiskerforbundet.dk](mailto:lbt@sportsfiskerforbundet.dk)