



Dinnes Jørgensen & Co. A/S og  
Næstved Kommune, Center for ejendomme og projekter

### **Landzonetilladelse til etablering af servicevej samt opsætning af lysmaster og støjvæg til en kunstgræsbane på Gormsvej 3, 4684 Holmegaard**

Vi skriver til jer for at meddele jer vores afgørelse på jeres ansøgning om landzonetilladelse.

#### **Næstved Kommune giver jer landzonetilladelse**

I får landzonetilladelse til at etablere en servicevej, lysmaster og støjvæg til en kunstgræsbane, der etableres på en eksisterende boldbane på matrikel 8bc Toksværd By, Toksværd, hørende til Gormsvej 3, 4684 Holmegaard.

Tilladelsen får I på vilkår af, at:

- Hvis kunstgræsbanen opgives, skal lysmaster og støjvæg fjernes senest 6 måneder herefter.
- Eventuel overskudsjord genereret ved etablering af servicevej og støjskræm køres bort fra ejendommen eller udlægges i et maksimalt 30 cm tykt lag på matriklen.

Tilladelsen gælder kun i forhold til landzonebestemmelserne i planloven.

#### **Hvornår gælder tilladelsen - og hvad omfatter den**

Vær opmærksom på, at tilladelsen først er gyldig, når klagefristen er udløbet den 31. juli 2024, og der ikke er klaget over den. I vil høre fra os inden for en uge efter klagefristens udløb, hvis der er kommet en klage.

Tilladelsen gælder i 5 år fra offentliggørelsen.

Projektet (kunstgræsbane med hegn, servicevej, støjvæg og lysmaster) eller dele af det kræver også byggetilladelse, nedsivningstilladelse og afgørelse efter miljøvurderingsloven som ansøgt. Der er d. 17/5 2024 truffet afgørelse om, at etableringen af den ønskede kunstgræsbane med lys mm ikke kræver miljøvurdering. Det er alene servicevejen, lysmasterne og støjskærmen, der kræver, og som her gives landzonetilladelse til.

#### **Hvad ligger til grund for afgørelsen**

I får tilladelse, fordi etablering af servicevej, lysmaster og støjvæg understøtter den ønskede kunstgræsbane, der muliggør en fordobling af

#### **Center for Teknik og Miljø Team Plan og Geodata**

Næstved Kommune  
Rådmandshaven 20  
4700 Næstved  
5588 6008  
[www.naestved.dk](http://www.naestved.dk)  
Mail: land@naestved.dk

**Dato**  
03.07.2024

**Sagsnr.**  
24-002008  
relateret til  
23-032636  
24-018198  
23-032493

**Sagsbehandler**  
Lars Kristian Laustsen

**Direkte telefon**  
5588 6121



brugsmønsteret i forhold til det på eksisterende boldbane, uden at det efter kommunens vurdering vil medføre væsentlige gener. I kan læse mere om, hvorfor vi har givet jer denne tilladelse under afsnittet "Vores vurdering".

### **Offentliggørelse og klage**

Landzonetilladelsen skal offentliggøres. Vi annoncerer den på kommunens hjemmeside den 3. juli 2024 på <https://www.naestved.dk/hoeringer>

Der kan klages over tilladelsen til Planklagenævnet via deres klageportal. I kan læse mere i klagevejledningen på sidste side i tilladelsen.

### **Redegørelse for sagen**

Ejendommen ligger i landzone, hvor ændring af anvendelse (her del af boldbane til servicevej) og etablering af de fleste bygninger eller tekniske anlæg (her lysmaster og støjvæg) kræver en landzonetilladelse.

Formålet med landzonebestemmelserne er at hindre spredt og uplanlagt bebyggelse i det åbne land og at bevare natur, klima og landskabsværdier.

### Ansøgning

I har søgt om at etablere en kunststofgræsbane med hegn, servicevej lysanlæg og støjskærm til Toksværd-Olstrup Fodbold på matrikel nr. 8bc, Toksværd By, Toksværd.

Kunstgræsanlægget ønskes placeret på eksisterende græsbaneareal vest for Toksværd Olstrup Fodbolds klubhus og botilbuddet på Gormsvej 5 (se oversigtsplan indsat herefter). Bane og lys ønskes etableret for at få mere spilletid i vinterhalvåret og i mørke timer. Således vil etableringen jf. ansøgning medføre en fordobling af banens brugsmønster på et år.

Banen etableres som en 11-mandsbane, der også kan anvendes som to 8-mandsbaner, med et areal på 8.436 m<sup>2</sup> (76 m x 111 m). Den udføres med opbygning svarende til et 3. generations kunstgræssystem bestående af et kunstgræstæppe med en stråhøjde på 55-60 mm og infill af silica-/ kvarts-sand og SBR (ELT) gummigranulat.

Bag ved målfelterne på 11-mandsbanen (40 m) og på 8-mandsbanerne (25 m) etableres der et 4 m højt hegn. Det øvrige hegn om banen vil være 2 m. Derudover etableres der tilskuerrækværk med en højde på 1,10 m langs den østlige langside mellem kunstgræsbanen og en flisebelægning.

Anlægsarbejder udføres Jf. Næstveds Kommunes regulativ for bygge-, anlægs- og nedsivningsaktiviteter vedrørende støj og støv. Afgrænsning af arbejdstider er som følger:

- man-fre. 7:00 – 18:00
- lør. 7:00 – 14:00
- Søn- og helligdage Ingen aktiviteter



### Placering

Banen er lokaliseret i den vestlige del af Toksværd by ca. 8 km nordøst for bymidten i Næstved og ca. 1,5 km øst for Holme Olstrup.



Kort visende matriklen med banen er markeret med grønt.

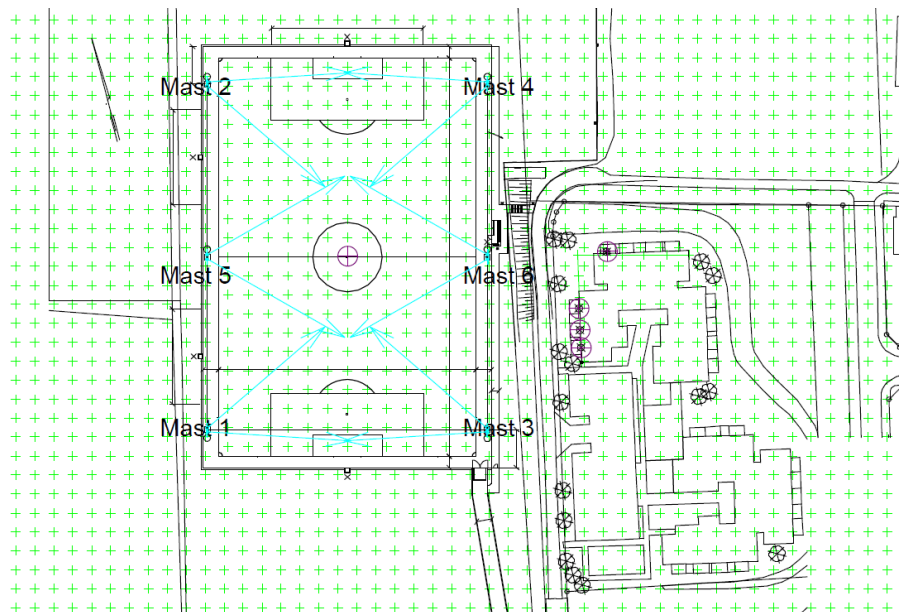
### Servicevej

Ny servicevej (adgangsvej for drift) etableres i SF Coloc Sten mellem den sydlige del af Gormsvej og den sydlige del af banen.

### Lysmaster

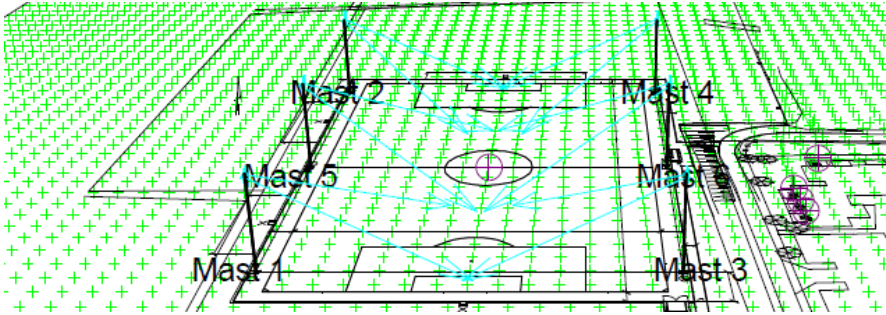
Der ønskes etableret et nyt lysanlæg med 6 stk. 18 m høje rørmaster med LED-armaturer. Anlægget skal levere min. 125 lux til træning og maks. 190 lux til kamp. Lysanlægget etableres med timer som sikrer, at lysanlægget automatisk slukkes kl. 21.15.

*Placering af de ønskede seks master – fra ansøgningsmaterialet*



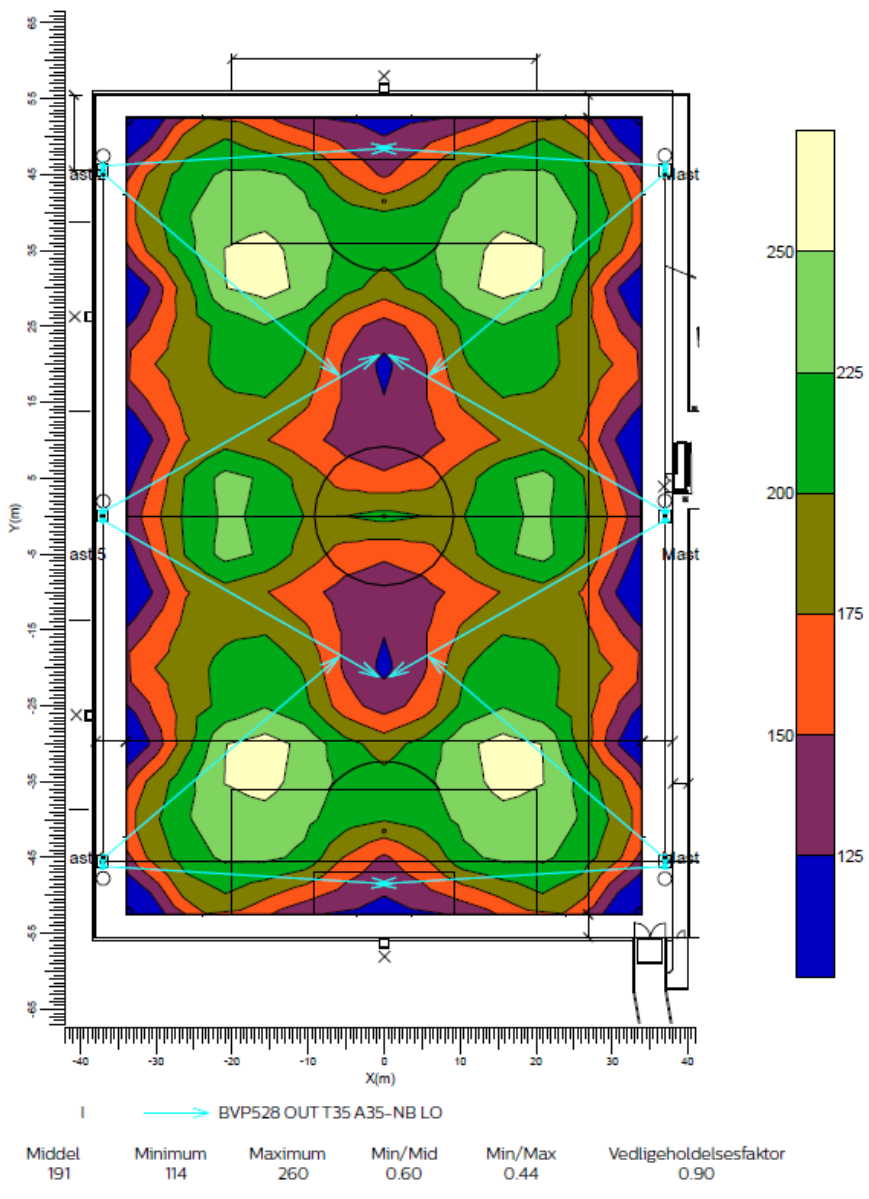


Kunstgræsbaneplan med master og servicevej (adgangsvej for drift) - fra ansøgningsmaterialet.



Isometri visende masterne og deres orientering af lyset – fra ansøgningsmaterialet

Beregningsnet : Fodbold (PA) på Z = -0.00 m  
Beregning : Horizontal belysningsstyrke (lux)



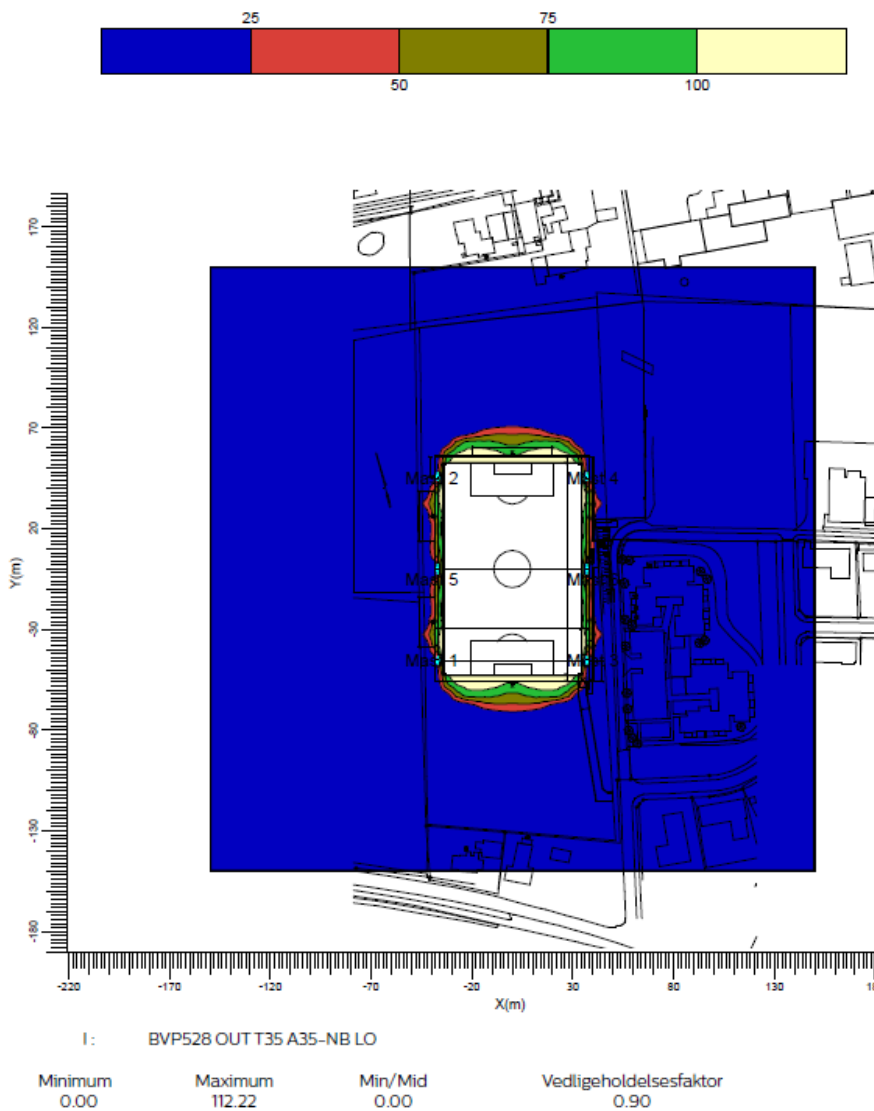
Lyset over banen (PA). Fylدت iso-lux - fra ansøgningsmaterialet



For at begrænse spildlys og lysgener til de omkringliggende naboer, er lysmasterne retningsbestemt ned mod anlægget.

Det beregnede spildlys, når alle armaturer er tændt, overholder den skrappeste miljøklasse E1, jf. DS/EN12193, som repræsenterer iboende mørke områder, såsom nationalparker eller beskyttede steder.

Beregningsnet : Terræn på Z = -0.00 m  
Beregning : Horizontal belyningsstyrke (lux)



*Lyset over banen Eh. Terræn Vandret: Fylt iso-lux - fra ansøgningsmaterialet*



### Støjskærm

Der etableres en støjabsorberende skærm i en længde af ca. 78 m og med en højde på ca. 3 m mellem kunstgræsbanen og den nærmestliggende del af bostedet øst for banen, ovenfor skråningen.

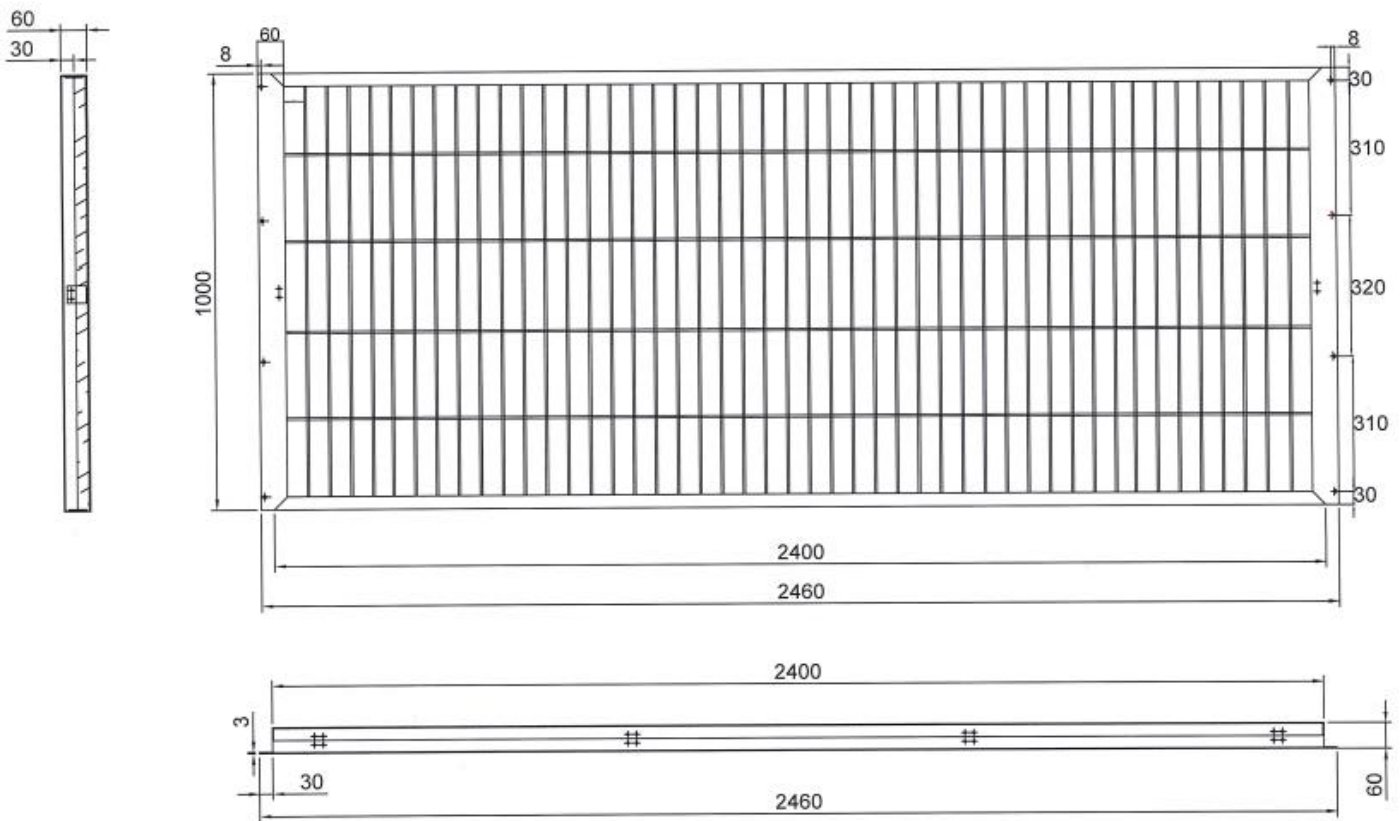


Omtrentlig markering af støjskærmens placering og udstrækning med rød streg og 25-cm-terrænkurver med gult på orthofoto 2023

Støjskærmen er af typem Noisecare, og farven bliver sort Ral 95. Skærmen bygges af 3 paneler i højden. Panelerne er ca. 2,5 m bredde og 1 m høje med rammer i stål. Det lydisolerende fyld udgøres af 50 mm mineraluld.



Eksempel på samme type støjskærm. Bemærk at den viste skærm er fra en anden lokalitet og på 4 m / med fire paneler i højden i stedet for de ansøgte 3 m / med tre paneler – fra ansøgningsmaterialet.



*Dimensionerne på et støjpanel – fra ansøgningsmaterialet.*

Støjskærmen opstilles, idet projektet er omfattet af Miljøstyrelsens vejledning nr. 5/1984 "Ekstern støj fra virksomheder".

Der er boliger hele vejen rundt om det ønskede anlæg. De fleste ligger i god afstand, men omtrent 30 m øst for ligger Socialpædagogisk Center Næstveds botilbud til 22 voksne fra . Det er en åben-lav boligbebyggelse, hvortil der jf. Miljøstyrelsen er følgende vejledende grænseværdier for støj i forskellige tidsrum:

- 45 dB mandag-fredag kl. 7-18 samt lørdag kl. 7-14
- 40 dB mandag-fredag kl. 18-22, lørdag kl. 14-22 og søn- og helligdag kl. 7-22
- 35 dB alle dage kl. 22-7

"Typisk vil de vejledende grænseværdier svare til et støjniveau, hvor omkring 10 - 15 % af befolkningen (de mest støjfølsomme) angiver at være stærkt generet af støjen." <https://mst.dk/borger/affald-og-forurening/stoejforurening/er-du-generet-af-stoej>

På det nuværende baneanlæg kan der kun spilles i de lyse timer - og primært i sommerhalvåret. Etableringen af kunstgræsbane med lys forventes at medføre en fordobling af banens brugsmønster på et år.





Det kommende brugsmønster forventes i hverdage at være fra kl 8 til kl 21 og i weekenden fra kl 10 til kl 18. Brugen af banen før kl 15 på hverdage og før kl 12 i weekenden vil være en mulighed for skolen og for selvorganiseret spil. Lyset slukkes med timer kl 21.15.

1. april til 30. september - ingen behov fra øvrige klubber, da de har adgang til egne græsbaner

Nuværende	Mandag	Tirsdag	Onsdag	Torsdag	Fredag	Lørdag	Søndag
8-10							
10-12							
12-15						TOF	TOF
15-18		TOF		TOF			
18-21		TOF		TOF			
21-22							

1. april til 30. september - ingen behov fra øvrige klubber, da de har adgang til egne græsbaner

Ved kunstgræsbane	Mandag	Tirsdag	Onsdag	Torsdag	Fredag	Lørdag	Søndag	
8-10	Toksværd skole vil højst sandsynligt benytte banen ind i mellem							
10-12						Selvorganiserede		
12-15						TOF	TOF	
15-18	Selvorganise	TOF	Selvorganise	TOF	Selvorganiserede			
18-21		TOF		TOF				
21-22								

1. oktober til 31. marts - Øvrige klubber har benyttet kunstgræsbanerne i Holmegaard, HG, NIF, Herlufmagle

Nuværende	Mandag	Tirsdag	Onsdag	Torsdag	Fredag	Lørdag	Søndag
8-10							
10-12							
12-15						TOF	TOF
15-18							
18-21				TOF			
21-22							

1. oktober til 31. marts - Øvrige klubber vil højst sandsynlig booke banerne i "prime time" kl 17-21 i hverdagene og til kamp i weekenderne

Ved kunstgræsbane	Mandag	Tirsdag	Onsdag	Torsdag	Fredag	Lørdag	Søndag	
8-10	Toksværd skole vil højst sandsynligt benytte banen ind i mellem							
10-12						Øvrige klubbe	Øvrige klubber	
12-15						TOF	TOF	
15-18	Øvrige klubbe	TOF	Øvrige klubbe	TOF	Øvrige klubbe	Selvorganiserede		
18-21	Øvrige klubbe	TOF	Øvrige klubbe	TOF	Selvorganiserede			
21-22								

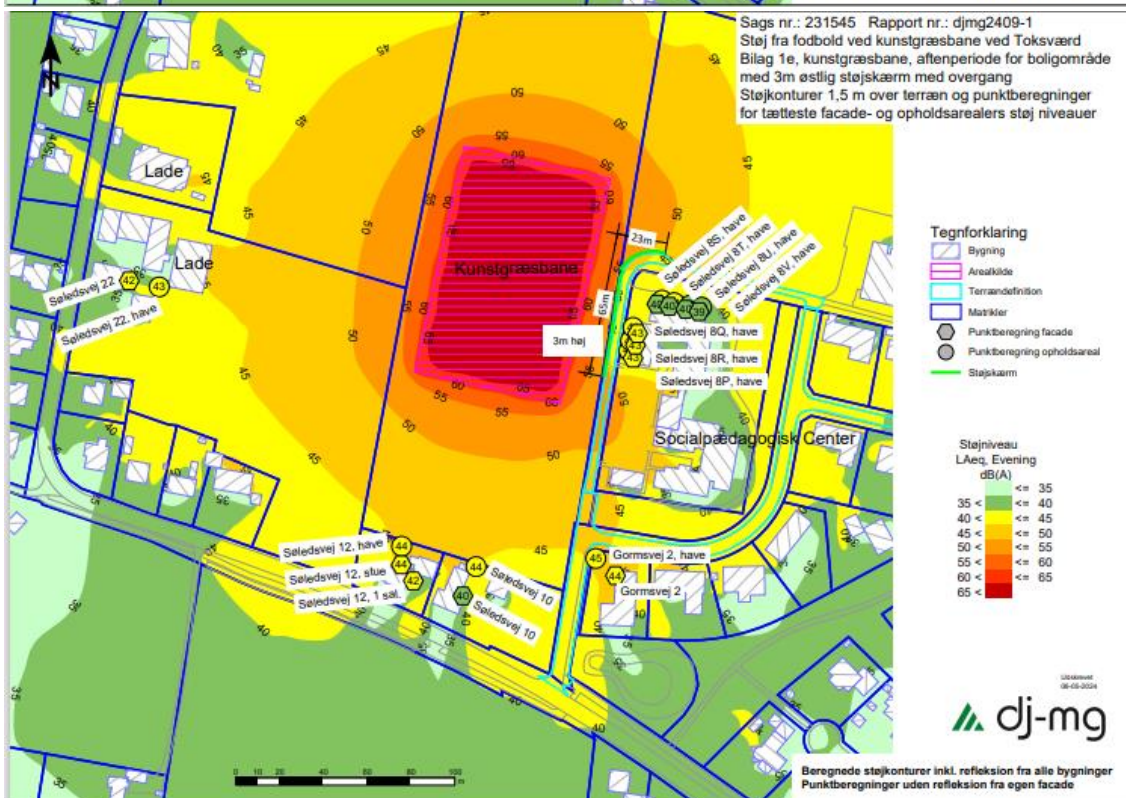
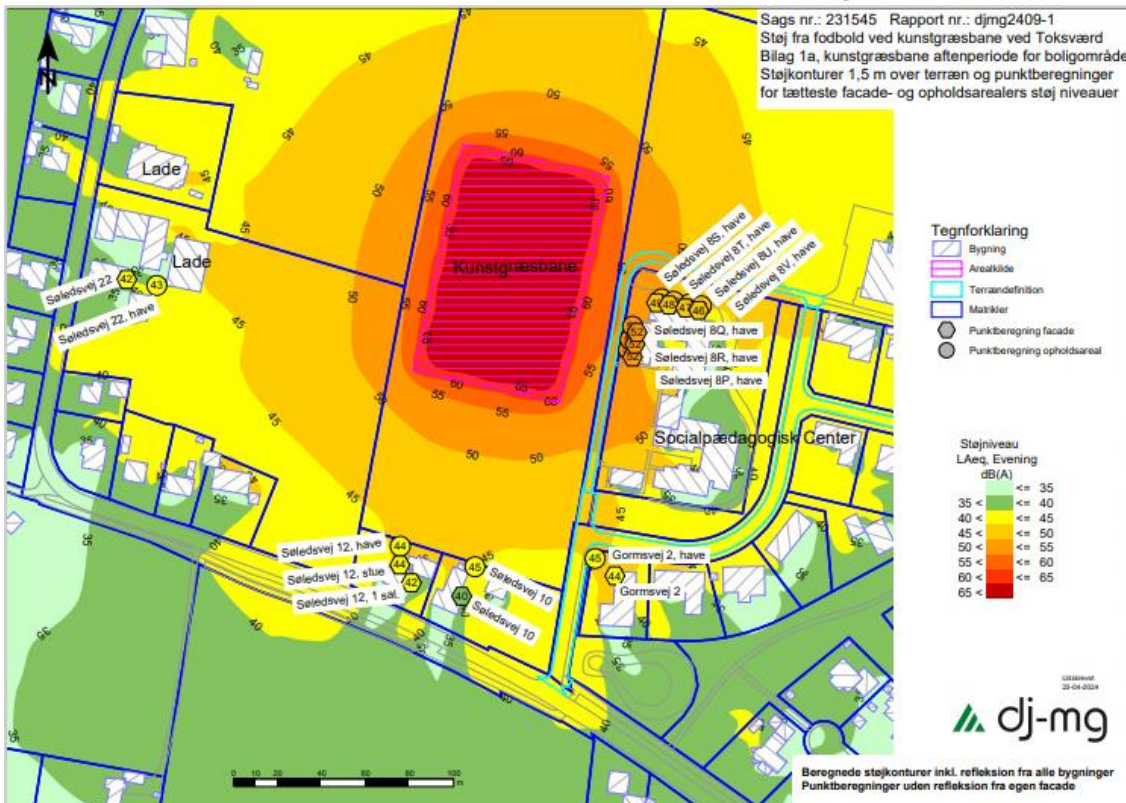
*Redegørelse for brugsmønster, boldaktivitet og hyppighed - fra ansøgningsmaterialet*

Uden opsætning af støjskærm vil boligerne i botilbuddet mod øst blive udsat for støj, der ligger væsentligt over de vejledende støjgrænser – over 50 dB - i væsentligt flere timer end nu.

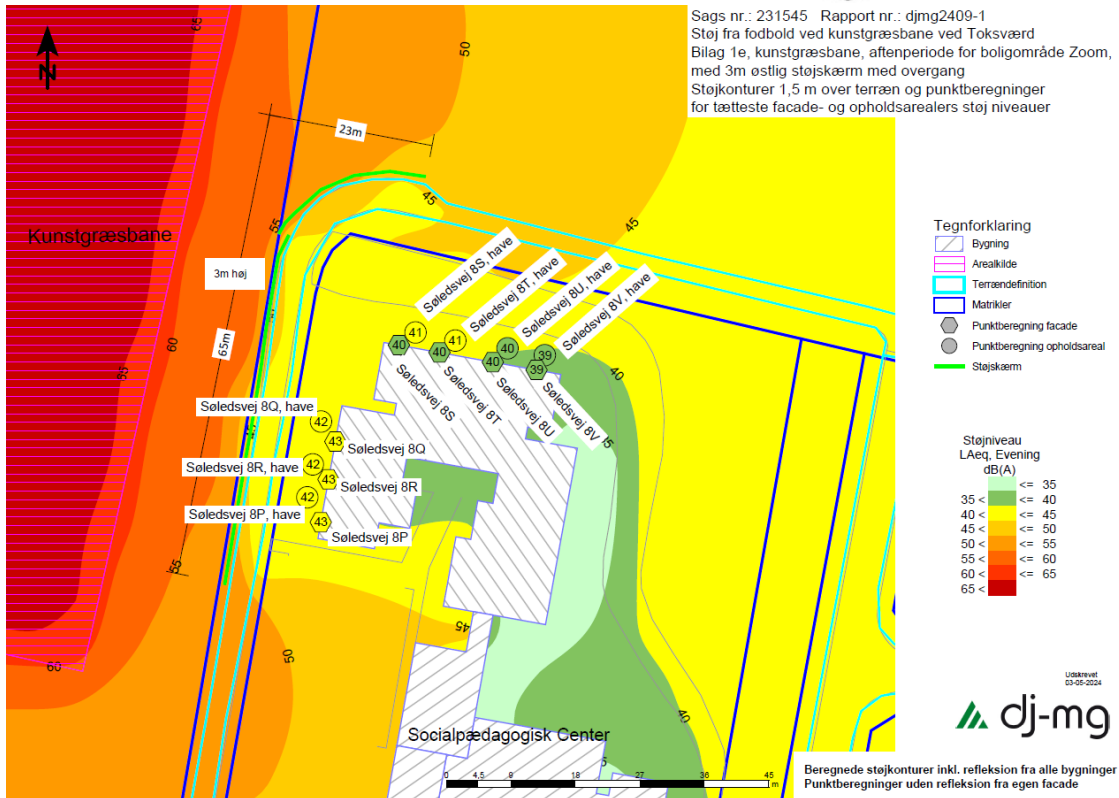
Der har tidligere været indsendt projekt om etablering af kunstgræsbane med lys, der blev slukket kl. 22.15, og uden projekteret støjskærm. Center for Teknik og Miljø har vurderet, at et sådant projekt ville kunne medføre støj væsentligt over grænseværdierne i en væsentligt længere periode end nu, og projektet derfor ville kræve miljøvurdering. Ansøger har efterfølgende tilrettet projektet til det nu ansøgte.

I det nu indsendte projekt opsættes støjskærm i en højde af 3 m og klubbernes spilletid begrænses til kl. 21 på hverdage – og lysanlægget slukker kl. 21.15. Ansøger har fået foretaget støjberøinger.

Etableringen af støjskærmen med en højde på 3 meter vil medføre en reduktion i støjbelastningen på 11 dB i haverne og 9 dB på facaderne. Støjudbredelseskortene viser, at der vil være en maksimal overskridelse af de vejledende støjgrænser på 5 dB(A) i aftenperioden hele vejen rundt om anlægget – også mod øst - ved etablering af støjskærmen med højde på 3 meter omkring bostedet som ansøgt. Alle naboer vil potentielt opleve kunne opleve flere timer med overskridelser – men støjen bliver potentielt generelt lavere end før. Boligerne mod øst vil opleve langt mindre overskridelser end ved eksisterende anvendelse. De øvrige boliger vil potentielt også opleve mindre, fordi boldspillet nu "låses" på den søgte placering – fremfor at spillet kan flyttes til siderne af græsarealet.



Støjudbredelse i aftenperioden, øverst uden støjskærm og nederst med støjskærm i en højde på 3 m – fra ansøgningsmaterialet (adresserne på det Socialpædagogiske Center hed tidligere Søledsvej 8E-8Z, men har siden 2007 heddet Gormsvej 5 st. 1-22).



Detailkort over støjdbreddelse ved bostedet i aftenperioden efter etablering af støjskærm på 3 meter – fra ansøgningsmaterialet (adresserne Søledsvej 8E-8Z har siden 2007 heddet Gormsvej 5 st.1-22).

Vurdering af støj er foretaget ud fra Miljøstyrelsens vejledende støjgrænser for virksomheder. Støj fra idrætsanlæg er dog ikke direkte sammenligneligt med støj fra virksomheder, idet støj fra idrætsaktiviteter har en anden karakter end støj fra virksomheder.

### Landskab og plangrundlag

Området med idrætsanlægget har landzonestatus, men det er placeret i bymæssig bebyggelse. I kommuneplanen er området udlagt til idrætsplads (3.3 F1 kommuneplanramme 10.1). Området har hidtil været og vil forsat blive anvendt til idrætsplads. Der er således efter vores vurdering ikke tale om en ændret arealanvendelse i planmæssig forstand.

Etablering af servicevej vurderes at være ændret arealanvendelse, der kræver landzonetilladelse. Opsætning af lysmaster og støjskærm på 3 m kræver også landzonetilladelse.

Området er udpeget som naturbeskyttelsesområde, der er områder, der allerede er registreret som eller ville kunne omskibes til natur, med det formål at skabe bedre sammenhæng mellem naturområder.

Kunstgræsbanen placeres midt på eksisterende græsbaner i Toksværd, hvorfor vi vurderer, at etableringen ikke ændrer på mulighederne for at skabe sammenhængende natur.



Der er en sø, der ikke må foretages tilstandsændringer i på matrikel 8f vest for anlægget. Kommunen vurderer, at projektet ikke vil medføre ændringer i søen.



Anlæggets omtrentlige placering i Toksværd er markeret med grønt, naturbeskyttet §3-sø med blå og beskyttede, nord-sydgående diger med orange streg.

Der er registreret to strækninger af beskyttede sten- eller jorddiger nær projektarealet. Digerne er beskyttet mod tilstandsændringer.

Den ene digestrækning, dige nr. 65757, er placeret ca. 5 m fra baneplaceringen mod sydvest op til nabomatrikel 8i. Det er kommunens vurdering, at projektet i udgangspunktet ikke vil påvirke diget.

Der må ikke oplægges jord og materialer eller graves i diget under anlægsfasen uden dispensation fra kommunen. Vi giver jf. vores praksis normalt ikke dispensation til, at anlægsarbejder påvirker digerne.

Den anden strækning mod nordøst, med dige nr. 65756, synes ikke at være registreret korrekt. Strækningen har ligget som registreret til engang i 1970-erne, hvor den blev fjernet/flyttet, før beskyttelse af sten- og jorddiger trådte i kraft. Slots- og Kulturstyrelsen er myndighed herfor.

Hvis strækningen er beskyttet, er det kommunens vurdering, at den nu udgør det terrænspring på over 2 m mellem boldklubbens vestlige græsarealer og det højereliggende areal med grus på matrikel 9h. Vi vurderer, at projektet ikke vil påvirke det nuværende digestrækning/terrænspring.

### Naboorientering

Vi har i forbindelse med landzonesagsbehandlingen foretaget naboorientering af naboer, der ejer matrikler, der grænser direkte op til



projektmatriklen, eller som har bolig, der ville ligge inden for en potentiel støjgrænse på 45 dB, hvis der ikke blev foretaget støjreducerende indgreb.

Der er indkommet indsigelse fra ejere af én nabomatrikel, Søledsvej 24b. Naboerne er ikke interesserede i etablering af "kunstgræsbane og tribune" grundet formodning om "yderligere støjgener".

Der anlægges ikke tribune. Kommunen har konkret vurderet, at støj indtil 45 dB nær boliger ville være acceptabelt i dette projekt. Boligen og den nære have dertil på Søledsvej 24b vil ikke være særligt berørt af støj fra brug af kunstgræsbanen. Der er over 115 m fra den bolig blot til matrikelgrænsen. Vi har på den baggrund vurderet, at vi ikke vil stille ekstra vilkår til projektet eller bede ansøger foretage yderligere støjdæmpende foranstaltninger.

### **Vores vurdering**

Vi har ved afgørelsen lagt vægt på, at servicevej, støjskærm og lysmaster vil understøtte en opgradering af en eksisterende boldbane i Toksværd, der dermed vil kunne benyttes mere, uden at det efter vores vurdering er til væsentlig gene.

Herudover har vi lagt vægt på, at:

- Det ansøgte ikke strider imod formålet i planlovens landzonebestemmelser, da baneanlægget ligger i et område, der jf. kommuneplanens rammer er udlagt til idrætsplads.
- Det ansøgte kan bidrage til forbedring af idrætslivet i Toksværd og omegn.
- Lyset fra lysanlægget vurderes ikke at være til væsentlig gene for naboer eller det omgivende miljø i bred forstand, idet lyset vil være fokuseret på banen og næsten aftaget få meter derfra, og lysanlægget slukkes automatisk kl. 21.15.
- Støjen fra baneanlægget vil for alle naboer generelt opleves som lavere end før, dels fordi der etableres støjskærm mod øst, dels fordi boldspillet "låses" centralt på den eksisterende bane. Der vil dog potentielt kunne opleves overskridelser i flere aftentimer end tidligere, men overskridelserne vil potentielt være lavere end før. Endelig må de små overskridelser i udgangspunktet antages at være begrænset til kl. 21.15, hvor lyset slukkes.
- Opstilling af lysmaster, etablering af støjskærme og etablering af ny servicevej til det opgraderede baneanlæg vurderes ikke at være i strid med de landskabelige-, naturmæssige, eller kulturhistoriske hensyn, som byrådet skal varetage.

### **Andre forhold I skal være opmærksomme på**

#### Før arbejdet

Hvis I vil ændre markdræn eller rørlagte vandløb på stedet, skal I kontakte os først, da det kan kræve en tilladelse. I kan skrive til os på [vandloeb@naestved.dk](mailto:vandloeb@naestved.dk).



I kan som ejer eller bygherre få en udtalelse hos Museum Sydøstdanmark [museerne@museerne.dk](mailto:museerne@museerne.dk) om eventuelle fortidsfund, før I graver. Hvis I spørger, før I graver, får I de bedste muligheder for at undgå at måtte standse anlægsarbejdet og udgifter til arkæologisk undersøgelse.

### Under arbejdet

Hvis I finder arkæologiske levn som f.eks. samlinger af sten, sortfarvet jord, knogler, potteskår eller mønter, skal I altid standse arbejdet og give museet besked. I er ikke fritaget for denne forpligtelse, selvom I har fået en udtalelse.

Opdager I en forurening ved arbejdet, skal I kontakte os, så vi kan vurdere, hvad der skal gøres. I kan skrive til os på [jordforurening@naestved.dk](mailto:jordforurening@naestved.dk).

### **Natura 2000**

Vi kan ikke give landzonetilladelse, hvis det ansøgte kan påvirke et Natura 2000-område væsentligt. Det nærmeste Natura 2000-område er nr. 163 Suså, Tystrup-Bavelse Sø, Slagmosen, Holmegårds Mose og Porsmose. Det består af Fuglebeskyttelsesområdet F91 og Habitatområde H145 og H194. Området ligger ca. 1,4 km nord for projektområdet.

Fuglebeskyttelsesområder skal opretholde og sikre levesteder for bestemte fuglearter. Det er arter, som er sjældne, truede, eller følsomme over for ændringer af deres levested, og som er hjemmehørende eller ofte er i Danmark under deres træk, for at fælde fjer, raste eller overvintre.

Habitatområderne skal beskytte sjældne naturtyper samt beskytte dyre- og plantearter, der er truede, sårbare eller sjældne.

Vi har på baggrund af projektets karakter og den store afstand til Natura 2000-området vurderet, at projektet i sig selv, eller i forbindelse med andre planer og projekter, ikke vil påvirke Natura 2000-området negativt.

### **Beskyttede dyr og planter**

Nogle dyr og planter er beskyttet af habitatbekendtgørelsen - de såkaldte bilag IV-arter. Du kan se de danske dyr og planter i habitatbekendtgørelsens bilag 7. Vi kan ikke give dispensation fra naturbeskyttelsesloven, hvis projektet kan påvirke de beskyttede arter negativt.

I området er det vores vurdering, at der kan være stor vandsalamander, spidssnudet frø, springfrø og forskellige arter af flagermus.

Padderne er tilknyttet vandhuller eller våde områder, som moser, enge og lignende. Projektet vil ikke ændre på afvandingsforhold af våde områder, og derfor vurderer vi, at padderne ikke vil blive påvirket negativt af projektet.



Flagermus kan have overnatningssted i gamle, hule, store træer. Beplantningen, der gøres "et mindre indhug" i ved opgradering af adgangen til banens østside, og ved opstilling af støjskærmen, er etableret i forbindelse med idrætsanlægget og indeholder ikke gamle, hule træer - se foto herunder. Vi vurderer derfor, at flagermus ikke vil blive påvirket af projektet.



*Beplantningen, hvori der gøres "et mindre indhug" – gedefotos fra Cowi.*

Den vestlige del af matriklen ligger i udkanten af et område, hvor der kan være en mulig forekomst af markfirben.



*Området, hvor der kan være en mulig forekomst af markfirben mod vest, er farvet mørkt. Matriklen med projektet ses i midten markeret med en rød cirkel med blå kryds.*

Markfirbens yngle- og rasteområder er tørre og varme lokaliteter, såsom solvendte skrånninger med veldrænende, løse jordtyper og sparsom bevoksning, linjeformede terrænelementer (vejrabatter, skovbryn, jernbanetraceer, levende hegn, stengærder og lignende.).

Dige og levendehegn/hæk mod vest er næsten nord-sydgående og ikke særligt soleksponeret. Vi har dertil vurderet, at en evt. forekomst af markfirben ikke vil blive påvirket af det ansøgte projekt, hvis der i forbindelse med anlægsarbejdet holdes en respektafstand mht. gravearbejde, oplag mm på minimum 2 m til dige og levende hegn.



Kommunen vurderer samlet set, at projektet ikke vil påvirke de nævnte bilag IV-arter væsentligt.

## **Lovgrundlag**

Her er en oversigt over de regler, som vi har nævnt i brevet:

Landzonetilladelsen er givet efter planlovens § 35, stk. 1.

Forholdet mellem landzonetilladelser og artsbeskyttelsen er reguleret af planhabitatbekendtgørelsens §§ 5 og 7.

Forholdet mellem landzonetilladelser og sikring af Natura 2000-områder er reguleret af planhabitatbekendtgørelsens §§ 4 og 5.

Pligt til sikring af at tilstanden samt muligheden for opfyldelse af miljømål for overfladevand og grundvandsforekomster er beskrevet i indsatsbekendtgørelsens § 8.

Ændringer af dræn og vandløb er reguleret af vandløbslovens §§ 6 og 17.

Forurening skal anmeldes til os efter miljøbeskyttelseslovens § 21.

Krav om standsning af arbejdet ved arkæologiske fund er reguleret af museumslovens §§ 25 og 27.

Bestemmelse om forbud mod tilstandsændringer i visse naturtyper er reguleret af naturbeskyttelseslovens §3.

Bestemmelse om anvendelse på og nær visse sten- og jorddiger er reguleret efter museumslovens §29a

I kan finde lovene på [www.retsinformation.dk](http://www.retsinformation.dk)

## **Klagevejledning**

I kan klage over afgørelsen og de vilkår, der er knyttet til den, til Planklagenævnet. Nævnet afgør spørgsmål om klageberettigelse.

Ifølge planlovens § 59 er ministeren og enhver med retlig interesse (fx ansøger og ejer) klageberettiget. Klageberettigede er også landsdækkende foreninger og organisationer, der har beskyttelse af natur og miljø som hovedformål, eller som varetager væsentlige brugerinteresser inden for arealanvendelsen. Det er et krav, at foreningen/organisationen har vedtægter eller love, der dokumenterer formålet, og at den repræsenterer mindst 100 medlemmer.

I klager via [www.naevneneshus.dk](http://www.naevneneshus.dk) til planklagenævnet <https://naevneneshus.dk/start-din-klage/planklagenaevnet/> klagen sendes gennem denne klageportal til kommunen.

Jeres klage er indgivet, når den er tilgængelig for kommunen i Klageportalen.

Når I klager, skal I betale et gebyr på 900 kr. for privatpersoner og 1.800 kr. for virksomheder og organisationer, hvilket er en betingelse for





klagenævnets behandling af sagen. Gebyret tilbagebetales, hvis I får helt eller delvis medhold i klagen. I betaler gebyret med betalingskort i Klageportalen.

Som udgangspunkt afviser Planklagenævnet klager, der sendes uden om Klageportalen. Hvis I ønsker at blive fritaget for at bruge Klageportalen, skal I sende en begrundet anmodning til kommunen. Vi videresender herefter anmodningen til klagenævnet, som beslutter, om jeres anmodning kan imødekommes.

Klagen skal være indgivet i Klageportalen inden 4 uger fra annonceringen, dvs. **senest den 31. juli 2024**.

Yderligere information og klagevejledning kan I se på Planklagenævnets hjemmeside.

Hvis man ønsker en afgørelse ved en domstol, skal retssagen være anlagt inden 6 måneder fra offentliggørelsen af afgørelsen jf. § 62, stk. 1, i planloven.

### **Hvis I har spørgsmål til afgørelsen**

I er velkommen til at kontakte mig, hvis I har spørgsmål til sagen.

Venlig hilsen

Lars Kristian Laustsen  
Planlægger  
Næstved Kommune

### **Kopi er sendt til:**

Ansøgere og lodsejere

Naboer, der er kommet med bemærkninger under naboorienteringen

Danmarks Naturfredningsforening, [dnaestved-sager@dn.dk](mailto:dnaestved-sager@dn.dk)

Næstved Museum, [naestved@museerne.dk](mailto:naestved@museerne.dk)

Museum Sydøstdanmark, [museerne@museerne.dk](mailto:museerne@museerne.dk)

Slots- og Kulturstyrelsen Center For Kulturarv [cfk@slks.dk](mailto:cfk@slks.dk)

Friluftsrådet, [lokalraad@friluftsraadet.dk](mailto:lokalraad@friluftsraadet.dk)

Friluftsrådet, Næstved Kommune, [naestved@friluftsraadet.dk](mailto:naestved@friluftsraadet.dk)

Dansk Ornitologisk Forening, [natur@dof.dk](mailto:natur@dof.dk)

Dansk Ornitologisk Forening, Næstved, [naestved@dof.dk](mailto:naestved@dof.dk)

Danmarks Sportsfiskerforbund, [lbt@sportsfiskerforbundet.dk](mailto:lbt@sportsfiskerforbundet.dk)