



## Tidsbegrænset miljøgodkendelse

Team Klima, Miljø og Affald

Næstved Kommune  
Rådmandshaven 20  
4700  
5588 5588

[www.naestved.dk](http://www.naestved.dk)

Dato  
**13-08-2024**

Sagsnr.  
**23-025644**

Sagsbehandler  
**Jeannie Kristensen**  
**5588 6205**



## Nyttiggørelse af jord til bakkeformation på Fabriksvej 4771 Glumsø

Matr. Nr. 23am Glumsø By, Glumsø  
CVR.nr. 29189625  
p-nr. foreligger ikke pt.



## Resume

I forbindelse med byggemodning af "Spånpladegrunden" søger bygherre om tilladelse til at nyttiggøre lettere forurenede jord fra grunden til en rekreativ bakkeformation etableret oven på et område, som i forvejen er registreret som forurenede. Bakkeformationen vil udelukkende blive etableret med jord fra lokalplanområdet - og forventes at komme til at indeholde ca. 15.000 m<sup>3</sup> jord, der udlægges i højder på op til 5 meter over omkringliggende terræn.

Bakkeformationen vil blive etableret i etaper, i forbindelse med udbygning af boligområdet. Hver etape af bakkeformationen vil blive overdækket med ren jord, så der ikke er risiko for menneskers og dyrs sundhed. Den forurenede jord, som anvendes, indeholder immobile forureninger, som ikke udgør risiko for grundvandet.

Miljøgodkendelse er gyldig i 10 år, uanset om boligområdet er fyldt byggemodnet og bakkeformationen er endelig afsluttet.

## Afgørelse

Næstved Kommune giver Næstved Kommunes Team Trafik miljøgodkendelse til anlæg for nyttiggørelse af jord fra bygge- og anlægsprojekt på matrikel 23am Glumsø By, Glumsø

Aktiviteten er omfattet af punkt K 206 på bilag 2 i bekendtgørelse nr. 2080 af 15/11/2021 om godkendelse af listevirksomhed, som omfatter:

"Anlæg, der nyttiggør ikke-farligt affald, bortset fra anlæg under punkt 5.3 i bilag 1, autoophugning, skibsoophugning, biogasfremstilling, kompostering og forbrænding."

Miljøgodkendelsen meddeles på følgende vilkår:

## Vilkår

### 1. Generelt

- 1.1. Virksomheden skal til enhver tid drives og renholdes således, at der ikke opstår støv eller andre gener for omgivelserne uden for virksomhedens område, der er væsentlig efter tilsynsmyndighedens vurdering.

### 2. Indretning og drift

- 2.1. En kopi af vilkårene skal til enhver tid være tilgængelig for entreprenørerne, der udfører arbejdet.
- 2.2. Der skal føres miljøteknisk med al jordhåndtering for at sikre at arbejdet udføres, som angivet i miljøgodkendelsens vilkår og at arbejdet følger jordhåndteringsplanen. Jordhåndteringsplanen skal bl.a.



indeholde forventet mængde tilført forurenede jord, med oplysninger om opgravningssted og forventet tilført ren jord til overdækning. Tillige skal den også indeholde indtegning af etappen på et målfast kort. Inden projektet igangsættes, skal tilsynsmyndigheden have godkendt planen.

- 2.3. Der skal forud for opstart af hver etape sendes en tids- og jordhåndteringsplan.
- 2.4. Planen skal angive forventet opstart og afslutning på etappen samt forventede mængder fordelt på forureningsgrad og placering.
- 2.5. Midlertidig mellemdeponering af forurenede jord fra kortlagt areal på ejendommen skal enten ske på 30 cm gruspude eller på metal køreplader. Den forurenede jord skal afskærmes med hegn og advarsel om kontakt risiko. Midlertidig oplag kan ske inden for området markeret i bilag 3.
- 2.6. Permanent nyttiggørelse af den forurenede jord skal ske med overdækning med markeringsnet og 50 cm dokumenteret ren jord. Indtil det er sket, skal den igangværende etape med forurenede jord afskærmes med hegn og advarsel om kontakt risiko.
- 2.7. Indtil overdækning er sket, skal den igangværende etape med forurenede jord afskærmes med hegn og advarsel om kontakt risiko.
- 2.8. Bygherre skal sikre at der ikke sker tilførsel af jord, som ikke er omfattet af jordhåndteringsplanen.

### 3. Støj

- 3.1. Det samlede støjbidrag fra virksomheden - angivet som det ækvivalente korrigerede støjniveau i dB(A) – må ikke overskride følgende støjgrænser:

	Mandag-fredag: Kl. 07:00-18.00 Lørdag: Kl. 07:00-14:00	lørdag: kl. 14:00-22:00 og søn- og helligdage: kl. 07:00- 22:00	Alle dag: Kl. 22:00-07:00
Boligområde for åben og lav bebyggelse byzone	<b>Ingen støjgrænse, se dog vilkår 3.2</b>	<b>40</b>	<b>35</b>
Enkeltliggende boliger i landzone	<b>Ingen støjgrænse, se dog vilkår 3.2</b>	<b>45</b>	<b>40</b>

- 3.2. Jordhåndtering skal følge Næstved Kommunes Regulativ for bygge-, anlægs- og nedrivningsaktiviteter (støj og støv) af 07.05.2018.
- 3.3. Tilsynsmyndigheden kan én gang årligt kræve, at virksomheden bekoster en støjmåling og /eller beregning til dokumentation af, at vilkår 4.1 er overholdt. Støjmålingen skal foretages, når



virksomheden er i normal drift. Om måling som følge af vilkårsoverskridelser regnes ikke med.

- 3.4. Støjmålinger skal foretages af en uvidelig måleinstitution, som er akkrediteret eller af personer, der er certificeret til at udføre støjmålinger af typen "Miljømålinger – ekstern støj". Dokumentationsrapport skal udarbejdes af laboratorium, som er godkendt af miljøstyrelsen til at udføre "miljømåling". Laboratoriet skal være akkrediteret af DANAK, SWEDAC eller andre akkrediterende organisationer godkendt af European cooperation for accreditation til at udføre "miljømålinger- ekstern støj". Eller laboratoriet skal beskæftige personer, som er certificeret af DELTA til at udføre disse målinger. Dokumentation skal udføres efter gældende vejledninger fra Miljøstyrelsen Pt. vejledning nr. 5 og 6 fra 1984 samt vejledning nr. 5 fra 1993.
- 3.5. Resultatet af målinger og beregninger skal fremsendes til tilsynsmyndigheden senest 3 måneder efter anmodningen er modtaget.

#### 4. Affaldshåndtering

- 4.1. I projektområdet må der kun opbevares de nævnte affaldstyper og mængder:

Fraktioner	Betegnelser	EAK-koder	Maksimalt oplagt Tons	Oplagringsmåde og sted
Jord og jordlignede materialer fra opgravning inden for lokalplanområde 104	Jord, som er forurenet over afskæringskriteriet *	17 05 04	60	Oplagres i jordmiler på gruspude eller metal køreplader
Jord og jordlignede materialer fra opgravning inden for lokalplanområde 104	Jord, som er lettere forurenet i rådgivningsintervallet *	17 05 04	900	Oplagres i jordmiler på gruspude eller metal køreplader
Jord og jordlignede materialer fra opgravning inden for lokalplanområde 104	Jord, som er ren i f.t. jordkvalitetskriteriet*	17 05 04	13.080	Oplagres i jordmiler på gruspude eller metal køreplader

\*Miljøstyrelsens brev af juli 2021: Liste over kvalitetskriterier i relation til forurenet jord

- 4.2. Jorden i miler skal være synligt mærket med skiltning (som henviser til opgravningssted/dato)



- 4.3. Jordpartier må højst henligge 3 måneder inden endelig nyttiggørelse.

## 5. Jordforurening

- 5.1. Ved nedlukning skal der udtages prøver pr. 30 tons gruspude, som analyseres efter vejjordspakken.
- 5.2. Jorden under miler, skal efter endt brug dokumenteres med en bland prøve af 5 enkeltprøver fra de øverste 10 centimeter i felter af 7 X 7 meter.
- 5.3. Analyseresultater skal sendes til tilsynsmyndigheden i Næstved Kommune inden gruspude/gruspuder flyttes.
- 5.4. Hvis analyser, viser at grusuder/jord er over kategori 1 skal der indsendes jordhåndteringsplan, som redegør for håndtering af forurenede gruspude og bortskaffelse af evt. forurenede jord på pladsen.

## 6. Driftsjournal

- 6.1. Virksomheden skal føre en driftsjournal med angivelse af:
  - Dato og tidsrum for arbejdet
  - Afvigelser i driften
  - Oversigt over placering af midlertidige jordoplæg, med identifikation af miler i forhold til analyseresultater samt oprindelse af jorden i projektområdet.
- 6.2. Driftsjournalen skal være tilgængelig ved tilsyn eller tilsendes efter anmodning.

## 7. Foranstaltninger ved ophør

- 7.1. Ansøger skal forinden ophør – senest 10 år efter meddelelse af miljøgodkendelse - sikre at den forurenede jord er overdækket med signalnet og mindst 50 cm dokumenteret ren jord.
- 7.2. Ansøger skal sende dokumentationsrapport, som indeholder:
  - Målfast kort over matriklen, der viser, hvor arbejdet er udført, med angivelse af nordpil og matrikelgrænser
  - Dokumentation for gennemført miljøteknisk tilsyn, herunder dokumentation for afdækningsdybder, evt. i form af fotodokumentation.
  - Redegørelse for gravearbejdets udførelse, herunder beskrivelse af håndtering af opgravet jord samt dokumentation for evt. bortskaffelse af jord.



### **Begrundelse for afgørelsen**

Kommunen har vurderet, at når nyttiggørelse af jorden, som stammer fra byggemodning af Fabriksvej 11-13, indrettes og drives i overensstemmelse med vilkårene i denne miljøgodkendelse, kan den drives uden at det medfører væsentlige miljøpåvirkninger.

At overskudsjord så vidt muligt anvendes på samme matrikel eller inden for samme lokalplanlagte område, som den kommer fra, er prioriteret højest i Næstved Kommunes "Jordstrategi - er en fælles ressource"

Vilkårene er fastsat på baggrund af vurdering af de lokale miljøforhold. Ved fastsættelse af vilkårene er der lagt vægt på at beskytte omgivelserne mod forurening og gener.

### **Godkendelsens gyldighed**

Godkendelsen træder i kraft dags dato og offentliggøres på kommunens hjemmeside samme dato. Godkendelsen ophører den 13. august 2034.

### **Høring**

Udkastet til afgørelsen blev sendt til virksomheden 06-06-2024.

Virksomheden har efterfølgende præciseret jordtyper og mængder.

Derudover var ingen kommentarer til udkastet.

### **Hvis du vil klage**

Du skal skrive en klage til Miljø- og Fødevareklagenævnet og indsende

den via klageportalen. Klageportalen finder du på [Nævnenes Hus](#).

Klagefristen er 4 uger. Det betyder, at en eventuel klage skal være sendt via klageportalen

### **10. september 2024**

Din klage er først registret i klageportalen, når du har indbetalt et gebyr. Du kan læse mere om gebyrordningen på [Nævnenes Hus](#).

Hvis du ønsker en afgørelse ved en domstol, skal retssagen være anlagt inden 6 måneder fra afgørelsen er meddelt

### **Lovgivning**

Godkendelse er meddelt efter § 33 i miljøbeskyttelsesloven, mens miljøbeskyttelseslovens §91 giver dig ret til at klage, og §101 giver dig mulighed for at afprøve sagen ved domstolene.

### **Øvrigt**

Er der spørgsmål til afgørelsen kan jeg kontaktes på tlf. 5588 6205 eller mail [jeakr@naestved.dk](mailto:jeakr@naestved.dk).



Med venlig hilsen

Jeannie Kristensen  
Miljøtekniker

**Kopi:**

Styrelsen for Patientsikkerhed, [trost@stps.dk](mailto:trost@stps.dk)

Danmarks Naturfredningsforening, [dn@dn.dk](mailto:dn@dn.dk)

Friluftsrådet, [fr@friluftsradet.dk](mailto:fr@friluftsradet.dk)

Grundejer Næstved Kommune, Center for Ejendomme, att. Signe Vind

Susålandets Miljøforening for Gammel Susåland og omegn

[miljeforeninggammelsusaa@gmail.com](mailto:miljeforeninggammelsusaa@gmail.com)



## Baggrund for ansøgning

For Næstved Kommunes Team Trafik søger NIRAS om miljøgodkendelse til anlæg for nyttiggørelse af jord fra bygge- og anlægsprojekt på matrikel 23am Glumsø By, Glumsø.

Næstved Kommune har vedtaget lokalplan 104 Boligområde ved Glumsø Sø for udvikling af den tidligere spånpladegrund i Glumsø, som i dag fremstår tom efter nedrivning af fabriksbygningerne.

Indenfor lokalplanområdet skal der bygges boliger indenfor 7 delområder - heraf ét område med parcelhuse og seks områder med række-/klyngehuse. Delområderne frasælges og udbygges løbende, og forventningen er, at udbygningen af lokalpladsområdet vil ske over en længere årrække (måske 10 år eller mere). Lokalplanområdet indeholder også grønne rekreative områder mellem boligområderne.

Jorden, der opgraves og afrømmes i forbindelse med de kommende byggeprojekter samt de nye veje og forsyningsledninger mv., ønskes nyttiggjort lokalt med henblik på bæredygtighed samt for minimering af CO<sub>2</sub>-udledning fra transport ved bortkørsel af overskudsjord.

Jorden ønskes anvendt til at etablere en bakkeformation, som skal indgå i det grønne/rekreative areal mellem boligområderne.

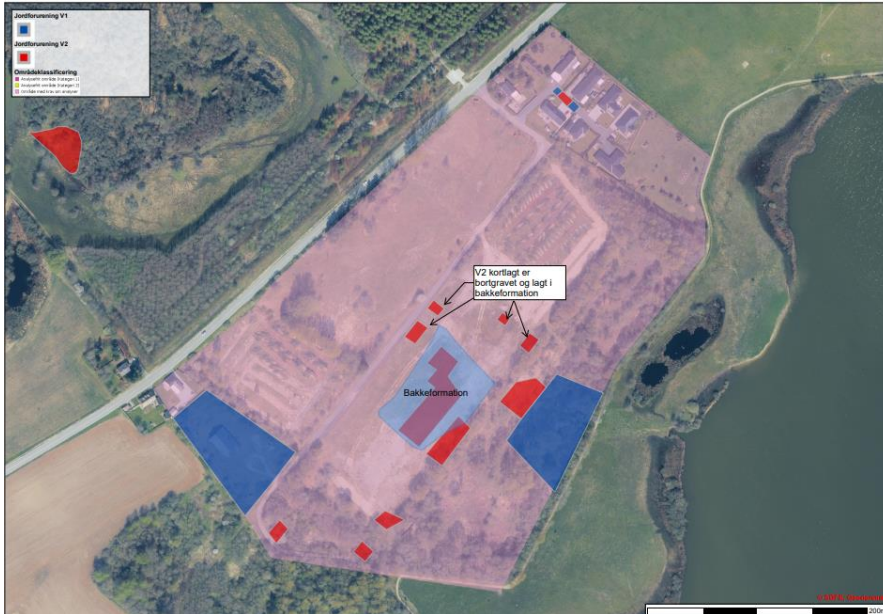
Nyttiggørelse af jord, både ren og forurenede, i etableringen af bakkeformationen kræver miljøgodkendelse efter §33 i miljøbeskyttelsesloven.

## Miljøvurdering

Det kommende rekreative område inkl. bakkeformationen etableres på et areal, som i perioden 1960'erne til 2000 blev anvendt til spånpladefabrik, hvor der bl.a. har været værkstedsaktiviteter, div. tanke til olie, benzin og lim, påfyldnings- og vaskeplads samt smøregrav. Næstved Kommune købte ejendommen i 2016 og rev herefter bygningerne ned.

Indenfor området for kommende bakkeformation er der flere steder påvist forurening med totalkulbrinter i jorden og grundvandet. Højeste påviste indhold er 15.000 mg/kg TS lette kulbrinter ved en tidligere 25.000 liters fyringsolietank. Dette er en væsentlig overskridelse af Miljøstyrelsens jordkvalitetskriteriet for totalkulbrinter, der er på 100 mg/kg TS. Denne forurening samt andre påviste kulbrinteforureninger er kortlagt på V2 ved forskellige afgrænsede områder, som fremgår af figur 1.





Figur 1 Forureningskortlagte arealer, som indgår i nærværende ansøgning (indenfor den grønne markering).

Rød = V2-kortlagt, Blå = V1-kortlagt, Lyserød = områdeklassificeret.

Området for den kraftigste kulbrinte-forurening ligger, hvor det rekreative areal - inkl. bakkeformationen - skal etableres, og der forekommer forurening med kulbrinter i de øvre jordlag.

Region Sjælland har i afgørelsen af 2. marts 2020 omkring V1- og V2-kortlægningen af matrikel 23am og 23ap Glumsø By, Glumsø, angivet, at de konstaterede forureninger (vidensniveau 2) ikke udgør en risiko overfor vigtigt grundvand eller miljø, og at regionen ikke har offentlig indsats overfor forureningerne.

Bakkeformationen vil udelukkende blive etableret med jord fra lokalplanområdet - og forventes at komme til at indeholde ca. 15.000 m<sup>3</sup> jord, der udlægges i højder på op til 5 meter over omkringliggende terræn.

De primære miljøpåvirkninger fra nyttiggørelse af jorden er støj samt støv og eventuel påvirkning af overfladevand, jord og grundvand.

Næstved Kommune vurderer, at aktiviteten er godkendelsespligtigt efter Miljøbeskyttelseslovens § 33, K 206. Anlæg, der nyttiggør ikke-farligt affald, bortset fra anlæg under punkt 5.3 i bilag 1, autoophugning, skibsofhugning, biogasfremstilling, kompostering og forbrænding.

En række aktiviteter under listepunkt K 206 er omfattet af Afsnit 18 i standardvilkårsbekendtgørelsen. Nyttiggørelsen af jord er imidlertid ikke omfattet af det i afsnit 18 beskrevne anvendelsesområde, hvorfor det er



kommunens vurdering, at aktiviteterne ikke skal reguleres efter standardvilkår.

## **Planforhold**

### **Kommune- og lokalplanforhold**

Næstved Kommune vedtog 21.09.2021 Lokalplan 104, Boligområde ved Glumsø Sø.



Lokalplanområdet er omfattet af kommuneplanens rammeområde 4.1.B6.1, der udlægger arealet til blandet boligområde.

Lokalplanen beskriver muligheden for nyttiggørelse af jord fra lokalplanens område til etablering af rekreativt bakkelandskab.

## **Generelt**

Der sættes et generelt vilkår om, at virksomheden ikke må give anledning til støv-, eller andre gener uden for virksomhedens område, der er væsentlige efter tilsynsmyndighedens vurdering.



## **Støv**

Det vil i tilfælde af tørre og blæsende perioder kunne blive nødvendigt at oplag af jord med vand for at begrænse jordflugt mm.

## **Indretning og drift**

Der er sat vilkår om, at entreprenørerne, der arbejder i projektområdet, til enhver tid skal være orienteret om vilkårene i denne godkendelse.

Der stilles krav om miljøteknisk tilsyn, for at sikre at arbejdet udføres, som angivet i miljøgodkendelsens vilkår. Der stilles vilkår om at ansøger skal have en plan for miljøteknisk tilsyn, som er godkendt af tilsynsmyndigheden, inden projektet igangsættes.

## **Beskyttelse af jord, grundvand og overfladevand**

Projektområdet ligger i et område med drikkevandsinteresser (OD), og ligger udenfor indvindingsopland til alment vandforsyningsanlæg. Afstand til almen vandværksboring (GEUS Anlægjid:56400) er ca. 800 meter.

## **Forureningskortlægning**

Projektområdet har tidligere været anvendt til spånpladefabrik i perioden 1960'erne - 2000.

Dele af projektområdet er kortlagt som forurenede på vidensniveau 2 (V2) efter jordforureningsloven med kortlægningsnummer 393-08002. V2 kortlægning betyder at forureningen er kendt, både i indhold, koncentration og udbredelse.

Hele projektområdet ligger indenfor områdeklassificeringen.

Der etableres en bakkeformation, som i den centrale del anlægges oven på et V2 kortlagt areal. Jorden der flyttes ikke, men der bygges bakkeformation oven på det V2 kortlagte areal. Jorden stammer fra andre steder i projektområdet. Opbygningen af den fulde bakkeformation vil tage en årrække. Det er ikke muligt at fastsætte et sluttidspunkt, da den afhænger af etapevis salg og byggemodning af projektområdet.

## **Kontaktrisiko**

Da jorden som nyttiggøres, er forurenede, stilles der vilkår om at imødegå risiko for menneskers kontakt med jorden. Den forurenede jord skal



overdækkes med signalnet og 50 cm dokumenteret ren jord, så der ikke er kontaktrisiko fra den underliggende jord. Indtil laget af 50 cm ren jord er placeret, skal etappen med forurenede jord afskærmes med hegn og advarsel om kontakt risiko.

## **Spildevand**

Der opstår ikke processpildevand, hvorfor der ikke sættes vilkår her for.

## **Støj**

Støj fra anlægsaktiviteter kommer fra følgende kilder:

- Aflæsning og pålæsning
- Transport med jord mm i projektområdet.

Arbejdstiden er oplyst til at være mellem kl. 7 og 18 på hverdage. Projektområdet benyttes også til nat og weekend parkering af gravemaskiner. Aflæsning og pålæsning vil normalt ske i alm. arbejdstid på hverdage fra kl. 7 til 17. Aflæsning sker løbene i dumperlæs af ca. 6-10 tons.

I første etape er de nærmeste boliger på Møllegården (byzone) og Nyvej 19-21(landzone) og hvor udendørsopholdsarealer er placeret ca. 100-150 m fra projektområdet.

Senere etaper vil blive udført tættere på eksisterende boliger.

Hele miljøgodkendelse omfatter krav til bygge- og anlægsaktiviteter. Når først bakkeformationen er opført – evt. i etaper – er der ingen støj, som skal reguleres.

Næstved Kommune har ” Næstved Kommunes Regulativ for bygge-, anlægs- og nedrivningsaktiviteter (støj og støv) af 07.05.2018”, som anlægsarbejdet skal følge. I regulativet er der bl.a. sat regler for at arbejdet skal udføres p hverdage mellem kl. 07.00 og 18.00. Regulativet indeholder desuden regler om krav af orientering af naboer om forud for støjende og støvende aktiviteter.

## **Til- og frakørsel**

Jorden til bakkeformationen vil udelukkende komme fra byggemodning indenfor lokalplanområdet, og der vil dermed kun være intern jordkørsel.

## **Affaldshåndtering**

Overskudjord er at betragte om affald.

Der er indsat vilkår om at den forurenede jord, som indbygges i bakkeformationen, skal placeres på en gruspude eller markeringsnet, for at sikre kendt adskillelse i tilfælde af senere opgravning.



### **Jord opblandet med knust asfalt**

Under gravearbejdet med at byggemodne området er entreprenøren stødt på et parti knust asfalt som er opblandet med muld. Partiet ligger som angivet på planen GLØ\_K20\_0001. Den knuste asfalt er i sin tid blevet udlagt på terræn for at etablere et kørefast område syd for den nuværende Fabriksvej. Det er ikke muligt at sortere asfalt og muld fra hinanden. Det vurderes at milen indeholder ca. 75 m<sup>3</sup> eller 110 ton.

Mulden er fjernet fra terræn, da det ligger indenfor kommende vejareal. Mulden er midlertidigt oplagt i en mile i umiddelbar nærhed af, hvor mulden.

Bygherre ansøger om muld med asfalt bliver nyttiggjort indenfor lokalplanen ved at være en del af den bakkeformation, der skal etableres ovenpå den allerede kendte forurening i området.

Næstved Kommune vurderer at muld med knust asfalt ikke falder ind under begrebet "nyttiggørelse" i dette projekt. Derfor må bygherre bortskaffe partiet til godkendt modtageanlæg.

### **Midlertidig opbevaring af jord**

Midlertidige oplag af forurenede jord, som ønskes genanvendt, skal oplægges på en gruspude eller metal køreplader, for at sikre efterfølgende adskillelse.

### **Driftsjournal**

Der skal føres journal over tilførte jordmængder til permanent placering i bakkeformationen. Journalen skal indeholde registreringer over hvor jorden er flyttet fra. Efter hver etape, skal den placerede jord markeres på kort. Der skal tillige føres registrering over miljøteknisk tilsyn.

### **Foranstaltninger ved ophør**

Miljøgodkendelsen gælder i 10 år Hvis bakkeformation på det tidspunkt ikke er fuldført og den ønskes færdiggjort, skal der søges om forlængelse/ny miljøgodkendelse. Ansøger skal forinden ophør – senest 10 år efter meddelelse af miljøgodkendelse - sikre at den forurenede jord er overdækket med signalnet og mindst 50 cm dokumenteret ren jord.

### **Vurdering i forhold til fredede dyr og planter**

#### **Bilag IV-arter**

Nogle dyre- og plantearter er beskyttet af habitatbekendtgørelsens bilag IV. I hele kommunen kan der på egnede levesteder være forekomst af stor vandsalamander, springfrø, spidssnudet frø og forskellige arter af flagermus. Der er ikke registreret konkrete fund af bilag IV-arterne i området.



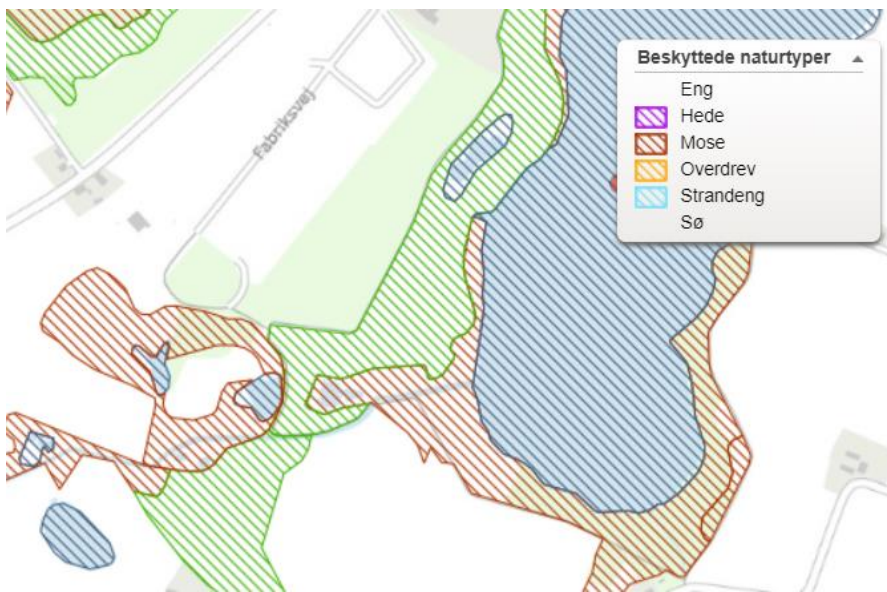
Stor vandsalamander, springfrø og spidssnudet frø er knyttet til søer og tilgrænsende vådområder. De nærmeste vandhuller ligger mere end 100 fra bakkeformationen og derfor vurderes det at være uden for beskyttelseszonen på 50 m og anlægget ikke at have indflydelse på de beskyttede padders potentielle levesteder.

Etablering af bakkeformationen indebærer ikke fældning af træer eller nedrivning af bygninger og Næstved Kommune vurderer derfor, at der ikke vil være en væsentlig påvirkning af eventuelle flagermus i området.

Afstand til beskyttet moseområde er ca. 150 m (i sydvestlig retning)

Afstand til beskyttet eng er ca. 150 m (i østlig retning)

Afstand til beskyttet sø (Glumsø sø) er ca. 200 m (i østlig retning)



Figur 2 Beskyttede naturtyper

### Natura 2000

Bakkeformationen etableres uden for Natura 2000-områder. Nærmeste Natura 2000-område er Tystrup-Bavelse Sø. På baggrund af afstanden mellem projektområdet og Natura 2000-området (ca. 2,3 km) sammenholdt med det ansørgtes begrænsede omfang er det Næstved Kommunes vurdering, at der ikke vil ske en væsentlig påvirkning af området.

Det er Næstved Kommunes vurdering, at projektområdets aktivitet ikke medfører væsentlig påvirkning på naturområder eller fredet arter.

## Vurdering af virkninger på miljøet (VVM)

### Godkendelsen skal screenes

Virksomheder, som nyttiggør affald (jord), er omfattet af screening til vurdering om projektet kræver udarbejdelse af miljøkonsekvensrapport



under punkt 11b. Afgørelse om ikke VVM-pligt er givet i selvstændig afgørelse dags dato.

## Samlet vurdering

Næstved Kommunes samlede vurdering er, at hvis anlægget indrettes og drives i overensstemmelse med:

- De oplysninger, der foreligger i virksomhedens ansøgning
- Vilkårene i miljøgodkendelsen

Kan virksomhedens aktiviteter gennemføres uden væsentlig miljøpåvirkning af og gene for omgivelserne end almindelige byggeanlægsstøj.

## Referenceliste

Materiale der ligger til grund for afgørelsen

- Ansøgning modtaget den 29. august 2023.
- Afgørelse om at der ikke skal udarbejdes miljøkonsekvensrapport (tidligere VVM).

Bilag 1 Oversigtskort med bakkeformationen

Bilag 2 Oversigtskort over projektområdet

Bilag 3 Situationsplan Placering af oplag af forurenede jord

Bilag 4 Delområder - Lokalplan 104 boligområde ved Glumsø Sø



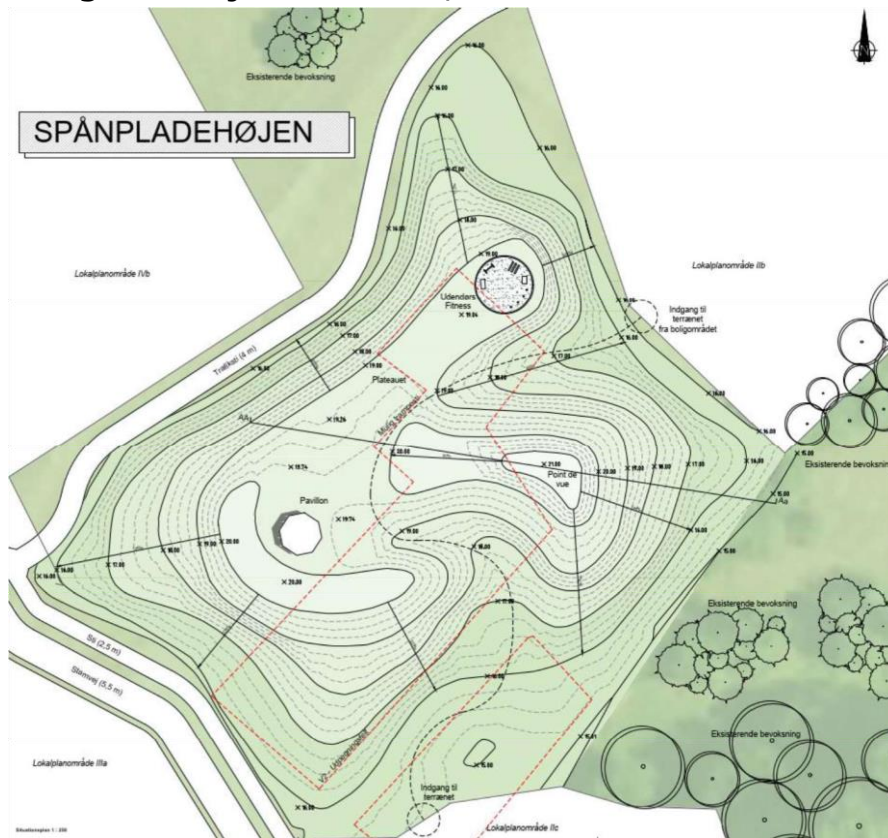
Bilag 1: Lokalplanområdet inkl. placering af bakkeformation (lilla ring)





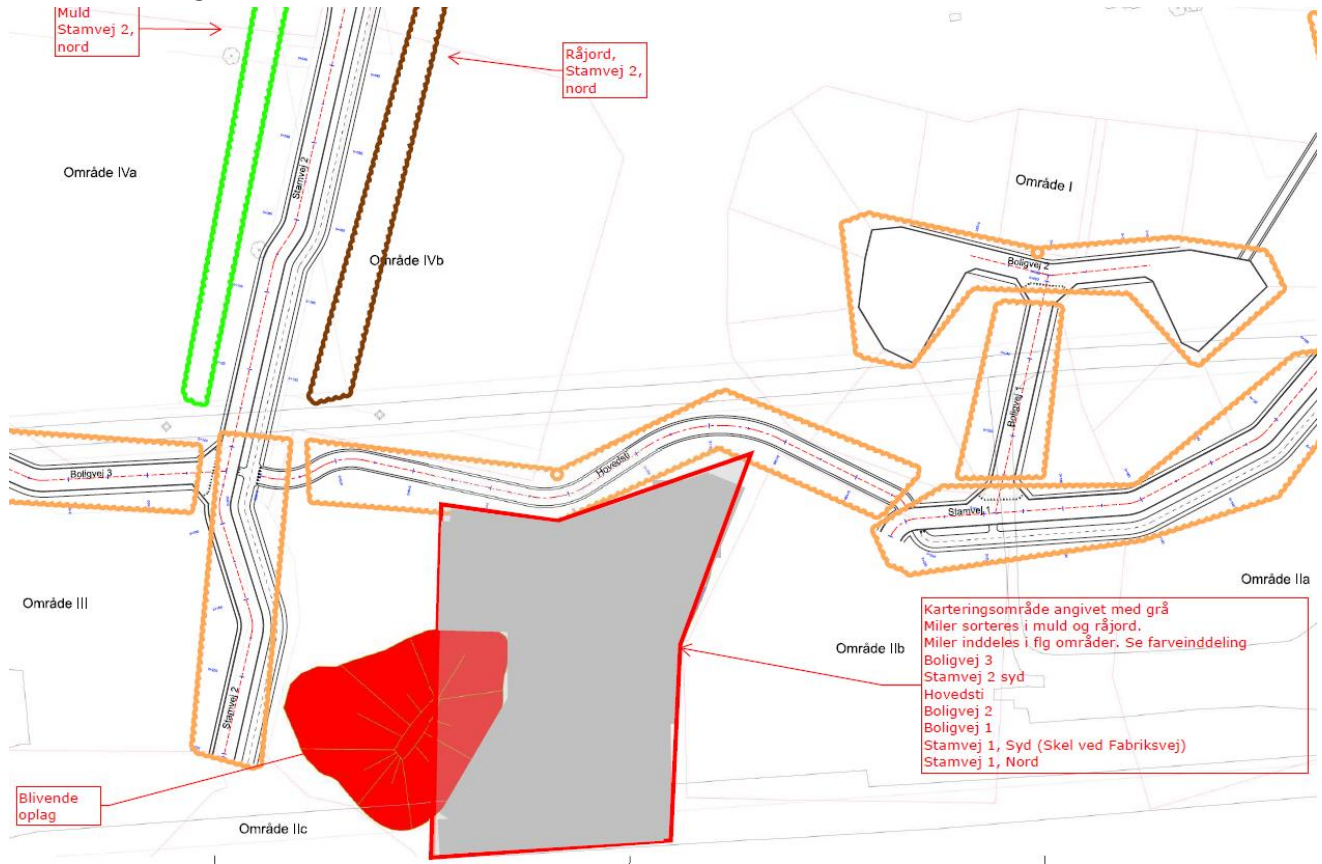


## Bilag 2: Projektområde, bakkeformation



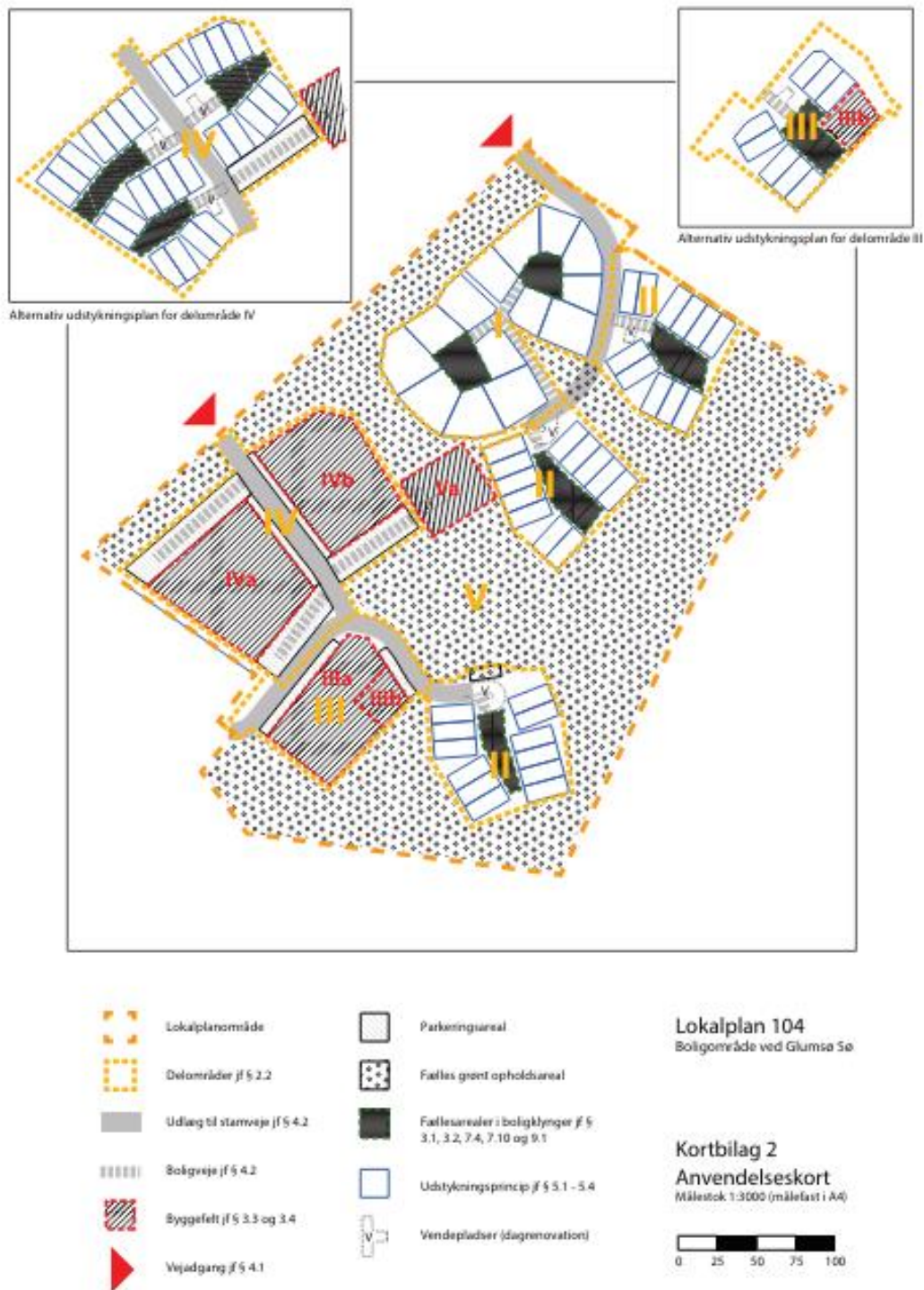


## Bilag 3 Situationsplan Placering af oplag af forurenet jord





## Bilag 4 Delområder - Lokalplan 104 Boligområde ved Glumsø Sø



Figur 3 Anvendelseskort med angivelse af delområdernes placering