



Center for Teknik og Miljø  
Rådmandshaven 20  
4700 Næstved

**Team Vand og Natur**

Næstved Kommune  
5588 5588

[www.naestved.dk](http://www.naestved.dk)

Dato  
**22. juli 2024**

Sagsnr.  
**24-018221**

Sagsbehandler  
**Anja Rasmussen**  
**+4555886172**  
**anjar@naestved.dk**

**Tilladelse til genslyngning og restaurering af Skidderenden på matr. nr. 6a og 6f, Holme-Olstrup By, Holme-Olstrup**

Vi meddeler her tilladelse til genslyngning og restaurering af Skidderenden på matrikel nr. 6a og 6f, Holme-Olstrup By, Holme-Olstrup. Afgørelsen er truffet efter Bekendtgørelse af Lov om vandløb nr. 1217 af 25.11.2019 §§ 17 og 37.

Tilladelsen er først gyldig når klagefristen er udløbet, og afgørelsen ikke er påklaget. Klagefristen udløber d. 19. august 2024.

Tilladelsen gives på følgende vilkår:

- Restaureringen af vandløbet kan påbegyndes efter klagefristens udløb.
- Projektet skal være afsluttet og færdigmeldt inden 3 år.
- Under anlægsarbejdet må der ikke ledes forurenende stoffer til vandløbet, og sedimenterende stoffer skal så vidt muligt undgås.
- Næstved Kommune skal føre tilsyn med anlægsarbejdet.
- Næstved Kommune skal udføre anlægsarbejdet som angivet i projektbeskrivelsen, se bilag 1.
- Næstved Kommune skal sikre, at vandløbets vandføringsevne opretholdes under anlægsarbejdet.
- Når projektet er færdigt, skal vandløbet opmåles.

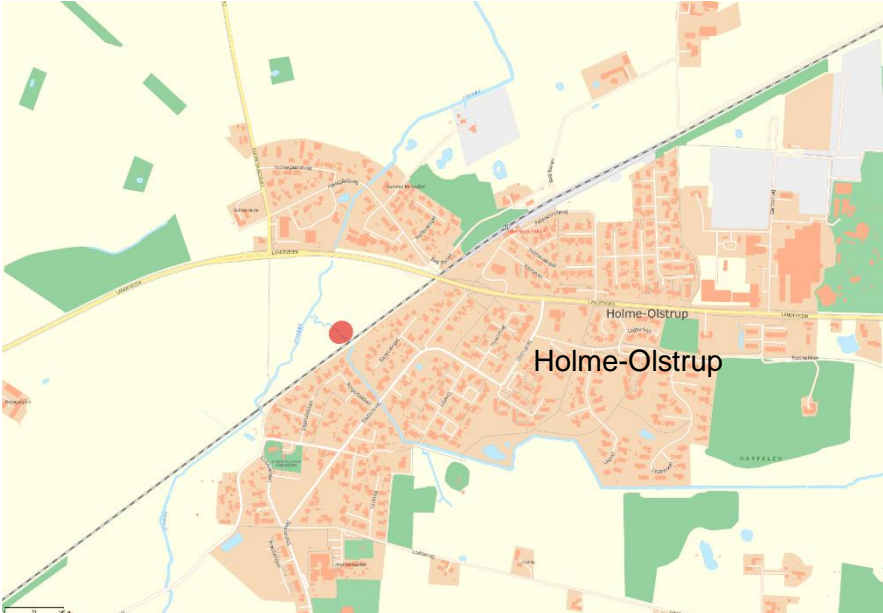
**Hvem er inddraget i projektet?**

- Næstved Kommune, Center for Teknik og Miljø, som projektansvarlig og bygherre
- Flemming Kirkegaard, Landevejen 8, 4684 Holmegaard, matrikel nr. 6a, Holme-Olstrup By, Holme-Olstrup.

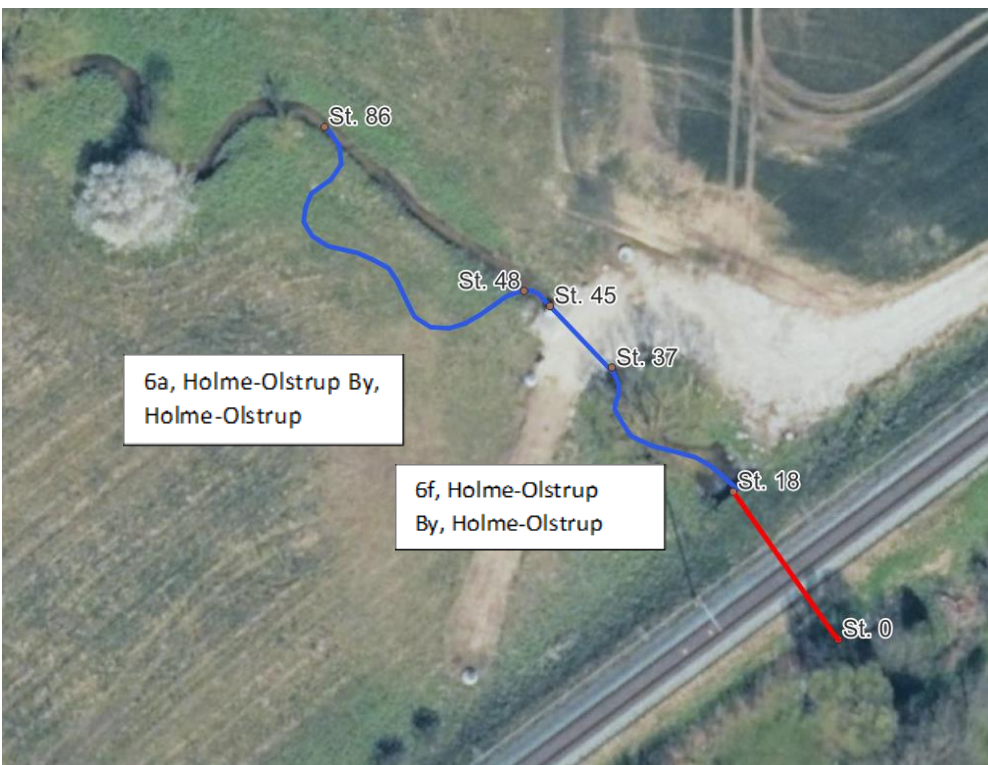


- NK-Spildevand A/S, Ved Fjorden 18, 4700 Næstved, matrikel nr. 6f, Holme-Olstrup By, Holme-Olstrup.

### Kort over projektområdet



Kort 1. Oversigtskort over projektområdet. Rød prik er projektområde.



Kort 2. Kort 1. Projektområdet. Blå streg er projektstrækning med en ny slyngning fra St. 48-86. Rød linje er rørlægning under baneterræn.



### **Baggrund og formål med projektet**

I statens vandområdeplan<sup>1</sup> er rørlægningen under jernbanen angivet som en spærring, der skal fjernes (indsats nyk-2389). Spærringen opstår, når der store del af året er et vandspejlsfald ud af røret nedstrøms banen, så fisk og smådyr der vandre ikke kan få adgang til vandløbsstrækningen opstrøms banen.

Formålet med projektet er at skabe passage gennem røret og derved forbedre vandløbets tilstand og mulighed for at opnå det miljømål, der er fastsat i Vandområdeplanen. Ved at sikre en stabil vandstand gennem rørlægningen under banen kan der skabes passage for fisk og smådyr gennem røret.

Vandløbets miljømål er god økologisk tilstand, og den nuværende tilstand for vandområdet er "dårlig". Den dårlige tilstand skyldes, at kvalitetselementet fisk er i dårlig tilstand.

Vandløbets miljømål og tilstand måles både på arter af smådyr, fisk og planter.

### **Beskrivelse af projektet**

På kort 2 ses det nuværende forløb af Skiddenrenden og det projekterede forløb. Der etableres en slyngning på Skiddenrenden med en højere bundkote end den eksisterende bundkote, sådan at der kan holdes et vandspejl gennem rørunderføringen under banen. Bundkoten hæves med 25 cm. Dette skal sikre, at der er en sommervandstanden i røret, som er tilstrækkelig til at fisk og smådyr kan passere igennem røret.

På den genslyngende strækning anlægges der desuden en gydebanke og der udlægges sten på projektstrækningen for at skabe gode fysiske forhold i vandløbet og for at forbedre fiskenes gydemuligheder og levesteder for smådyr.

Slyngningen anlægges med samme bundbredde som den nuværende vandløbsstrækning, men med et fladere anlæg for at sikre stabile brinker og for at sikre vandføringsevnen.

Den opgravede jord vil blive anvendt til at lukke den eksisterende vandløbsstrækning. Overskydende jord spredes syd for vandløbet i et lag på 10-15 cm.

For en mere detaljeret fremstilling, se projektbeskrivelsen som er vedlagt denne tilladelse, bilag 1.

### **Konsekvenser for vandafledningen**

De afvandingsmæssige forhold ved projektstrækningen, og de omkringliggende matrikler vil være uændret i forhold til i dag, se beskrivelsen i bilag 1. Dog vil vandstanden i Skiddenrenden om sommeren være højere i dag lige nedstrøms banen, fordi den nye slyngning hæver



sommervandstanden i røret under banen. Vinterafstrømningen vil være uændret i forhold til i dag. Det som påvirker vandstanden opstrøms banen, er de to rør under banen og de vil fortsat have den samme stuvningspåvirkning opstrøms banen som i dag.

### **Fremtidig vedligeholdelse**

Skiddenrenden er på projektstrækningen et offentligt vandløb og vil fortsat skulle vedligeholdes af Næstved Kommune.

Den regulativmæssige bundbredde er på 0,7 m. Den er reelt væsentlig bredere, det fremgår af opmålinger fra 2015 og 2020.

Vandløbsmyndigheden må rense op til bundkoten angivet i dimensionstabellerne i bilag 1. Sten og småsten må ikke fjernes fra vandløbet.

### **Finansiering**

Projektet er finansieret af tilskud via Bekendtgørelse om tilskud til kommunale projekter vedrørende vandløbsrestaurering.

Efter aftale med lodsejer modtager han ingen erstatning for areal, der indgår i projektet.

### **Anden lovgivning**

#### Beskyttet natur og Natura 2000

Projektstrækningen er beskyttet efter Naturbeskyttelseslovens §3. På strækningen fjernes en spærring i vandløbet ved at sikre en stabil vandstand igennem røret under banen. Skiddenrenden bliver desuden fysisk forbedret ved at den genslynges på en kort strækning, og ved at der udlægges sten og gydegrus.

Projektet kræver en dispensation fra Naturbeskyttelsesloven.

Der er ingen øvrig §3 beskyttet natur i nærområdet, udover Jydebækken som Skiddenrenden afvander til ca. 70 m nedstrøms projektstrækningen.

Det nærmeste Natura 2000-område er nr. 163 Suså, Tystrup-Bavelse Sø, Slagmosen, Holmegårds Mose og Porsmose. Det består af Fuglebeskyttelsesområdet F91 og Habitatområde H145 og H194. Området ligger ca. 2 km nedstrøms projektområdet. I fugleflugtslinje er der til Natura 2000-området 1,5 km.

Fuglebeskyttelsesområder skal opretholde og sikre levesteder for fuglene. Hvert område er udpeget for at beskytte bestemte fuglearter. Dvs. arter, som er sjældne, truede, eller følsomme over for ændringer af deres levested. Det er arter som er hjemmehørende eller regelmæssigt er i Danmark under deres træk, for at fælde fjer, raste eller overvintre.

Habitatområderne skal beskytte sjældne naturtyper samt beskytte dyre- og plantearter, der er truede, sårbare eller sjældne.



Vi har på baggrund af projektets karakter og den store afstand til Natura2000-området vurderet, at projektet i sig selv, eller i forbindelse med andre planer og projekter ikke vil påvirke de naturtyper eller arter der er på udpegningsgrundet negativt.

#### Beskyttede dyre- og plantearter

Nogle dyr og planter er beskyttet af habitatbekendtgørelsens § 10 – de såkaldte bilag IV-arter. De danske dyr og planter kan ses i habitatbekendtgørelsens bilag 7. Der kan ikke gives tilladelse efter vandløbsloven, hvis projektet kan påvirke de beskyttede arter negativt.

Der er i området sandsynlighed for forekomst af følgende beskyttede bilag IV-arter, da de findes i hele Næstved Kommune: Flagermus, spidssnudet frø, springfrø, stor vandsalamander. Derudover er der mulighed for forekomst af markfirben.

Padderne er tilknyttet vandhuller eller våde områder og ikke direkte til vandløb. Projektet vil ikke ændre på afvandingsforhold af våde områder, og arterne vil derfor ikke blive negativt påvirket af projektet.

Yngle- og rasteområder for markfirben er tørre og varme lokaliteter, såsom solvendte skrånninger med veldrænende, løse jordtyper og sparsom bevoksning, linjeformede terrænelementer (vejrabatter, skovbryn, jernbanetraceer, levende hegn, stengærder o.lign.).

Arbejdet i projektområdet foregår på åbent markareal, og markfirben vil således ikke blive påvirket af anlægsarbejdet.

Flagermus kan have overnatningssted i gamle, hule, store træer. Der bliver ikke fældet gamle, hule træer, og arterne vil derfor ikke blive påvirket af projektet. Da det ansøgte medfører en forbedring af vandløbets tilstand og levesteder for insekter, som kan være mulige fødeemner for flagermus og ellers ikke påvirker de andre arters levesteder, vurderer vi, at det ikke vil påvirke de beskyttede arter negativt.

Vi vurderer således, at projektet ikke vil have negativ indflydelse på de nævnte bilag IV-arter.

#### Vandområdeplanerne

Det er ikke tilladt at lave tiltag i vandløb, der har et miljømål, hvis det kan forringe vandløbet eller hvis det hindrer opfyldelse af det fastlagte miljømål. I projektområdet er Jydebækken og strækningen af Skiddenrenden hen til jernbanen det samme vandområde (08308a). Vandområdet har miljømålet god økologisk tilstand. I dag har Jydebækken/Skiddenrenden en samlet tilstand som er dårlig, og for hvert af kvalitetsparametrene fisk, smådyr, fythobentos og vandplanter er tilstanden henholdsvis dårlig, moderat, ukendt og ukendt.

En fjernelse af spærringen under jernbanen vil forbedre de økologiske forhold i Skiddenrenden, ved at der etableres passage i vandløbet for smådyr og fisk. Den genslyngede strækning vil desuden være med til at



forbedre de fysiske forhold på projektstrækningen og der udlægges sten og gydegrus i vandløbet.

Vi vurderer, at ved de planlagte tiltag, vil der blive skabt passage for vandrende fisk og smådyr og levesteder for smådyr og fisk på projektstrækningen vil blive øget markant. De planlagte tiltag vil gøre at Skiddenrenden og Jydebækken har mulighed for at opfylde det fastlagte miljømål.

#### Landzoneforhold

Da projektet ligger i landzonen, skal der desuden meddeles en tilladelse efter planloven til projektet.

#### **Andre forhold I skal være opmærksom på**

Forud for alle jordarbejder har bygherre/lodsejer altid mulighed for frivilligt at indhente en udtalelse jf. Museumslovens § 25 hos det arkæologisk ansvarlige museum, Næstved Museum, Ringstedgade 4, 4700 Næstved. Herved gives de bedste muligheder for at undgå standsning af anlægsarbejdet og udgifter til arkæologisk undersøgelse jf. Museumslovens § 27. En udtalelse fritager dog ikke dig som bygherre/lodsejer fra forpligtelsen til altid at standse anlægsarbejdet og underrette museet, hvis du finder arkæologiske levn. Dette kan være samlinger af sten, sortfarvet jord, knogler, potteskår, mønter o.l. Hvis der under bygge- eller jordarbejdet konstateres en forurening af jorden, skal du underrette kommunen, jf. § 71, i jordforureningsloven.

#### **Høring af berørte parter og eventuelle bemærkninger**

Projektet har været sendt i offentlig høring i 8 uger frem til den 19. juli 2024. Der modtaget bemærkninger til projektet fra BaneDanmark vedr. anlægsfasen, hvor det bemærkes, at anlægsarbejdet skal ske under hensyntagen til Jernbanelovens § 24.

#### **Klagevejledning:**

De klageberettigede er dem afgørelsen er rettet til og dem, der måtte antages at have en individuel væsentlig interesse i sagens udfald, samt visse organisationer.

Hvis du ønsker at klage over denne afgørelse, kan du klage til Miljø- og Fødevarerklagenævnet. Du klager via Klageportalen, som du finder et link til på forsiden af [www.nmkn.dk](http://www.nmkn.dk). Klageportalen ligger på [www.borger.dk](http://www.borger.dk) og [www.virk.dk](http://www.virk.dk). Du logger på [www.borger.dk](http://www.borger.dk) eller [www.virk.dk](http://www.virk.dk), ligesom du plejer, typisk med NEM-ID. Næstved Kommune orienteres via Klageportalen, hvis der indsendes en klage.

Klagefristen er 4 uger fra afgørelsen er annonceret, dvs. at klagefristen er 19. august 2024.

Når du klager, skal du som privatperson betale et gebyr på 900 kr. For virksomheder og organisationer er klagegebyret 1800 kr. Du betaler gebyret med betalingskort i Klageportalen eller med faktura.



Miljø- og Fødevarerklagenævnet behandler som udgangspunkt kun klager, der kommer gennem Klageportalen. Hvis du af særlige grunde ønsker at blive fritaget for at bruge Klageportalen, skal du sende en begrundet ansøgning til os. Vi sender din ansøgning videre til nævnet, som beslutter om du kan fritages.

### Har du spørgsmål til projektet

Hvis du har spørgsmål til projektet, er du velkommen til at kontakte Anja Rasmussen på tlf. 5588 6172 eller [anjar@naestved.dk](mailto:anjar@naestved.dk).

Venlig hilsen

Anja Rasmussen  
Vandløbsmedarbejder

### Lovgrundlag

Denne afgørelse er truffet med hjemmel i følgende lovgivning:

- Bekendtgørelse af Lov om vandløb nr. 1217 af 25.11.2019 §§ 17 og 37
- Bekendtgørelse om vandløbsregulering og –restaurering nr. 834 af 27.06.2016, § 3 og kap. 7
- Bekendtgørelse om indsatsprogrammer for vandområdedistrikter nr. 797 af den 13.06.2023, § 8.

### Bilag:

- Bilag 1. Projektbeskrivelse

### Kopi er sendt til:

- NK-Spildevand A/S, Tine Jørgensen, [tinjor@envafors.dk](mailto:tinjor@envafors.dk)
- Flemming Kirkegaard, Landevejen 8, 4684 Holmegaard
- Danmarks Naturfredningsforening, Masnedøgade 20, 2100 København Ø. [dnnæstved-sager@dn.dk](mailto:dnnæstved-sager@dn.dk); [naestved@dn.dk](mailto:naestved@dn.dk)
- Danmarks Sportsfiskerforbund, Skyttevej 5, 7182 Bredsten [sydsjaelland@sportsfiskerforbundet.dk](mailto:sydsjaelland@sportsfiskerforbundet.dk); [post@sportsfiskerforbundet.dk](mailto:post@sportsfiskerforbundet.dk); [lbt@sportsfiskerforbundet.dk](mailto:lbt@sportsfiskerforbundet.dk)
- Friluftsrådet, Scandiagade 13, 2450 København SV. [fr@friluftsradet.dk](mailto:fr@friluftsradet.dk),
- Friluftsrådet, Kreds Sydvestsjælland, Arne Kristensen, Stendyssevej 17, 4171 Glumsø [sydvest@friluftsradet.dk](mailto:sydvest@friluftsradet.dk)
- Næstved Museum, [naestved@museerne.dk](mailto:naestved@museerne.dk)
- Kystdirektoratet, Højbovej 1, 7620 Lemvig [kdi@kyst.dk](mailto:kdi@kyst.dk)
- Fiskeriinspektorat Øst, Afdelingen i Ringsted, Frejasvej 1, 4100 Ringsted, [inspektoratoest@fiskeristyrelsen.dk](mailto:inspektoratoest@fiskeristyrelsen.dk)

---

<sup>i</sup> Vandområdeplan 2021-2027. Juni 2023. Miljøministeriet.