

Team Plan og Geodata

Center for Teknik og Miljø
Rådmandshaven 20
4700 Næstved

Telefon +4555886018

naestved@naestved.dk

Dato
3. december 2024

Sagsnr.
24-025316

Sagsbehandler
Christoffer Holm Nygaard
chrhny@naestved.dk

Tilladelse til kystbeskyttelse på Fjordvej 3, 4700 Næstved

Næstved Kommune har modtaget en ansøgning om tilladelse til kystbeskyttelse på adressen Fjordvej 3, 4700 Næstved. Ansøger oplyser, at man ønsker at sikre boligen imod fremtidige højvandsændelser.

Afgørelse

Næstved Kommune giver hermed tilladelse til kystbeskyttelse på Fjordvej 3, som det er ansøgt, se bilag 1, på nedenstående vilkår:

Tilladelsen meddeles til ejer af ejendommen Fjordvej 3.

Lovgrundlag

Etablering af kystbeskyttelse kræver tilladelse fra de kommuner, som anlægget fysisk etableres i jf. § 3 i kystbeskyttelsesloven (LBK nr. 73 af 18/01/2024).

Vilkår

- 1.1. Udformningen af anlægget skal være i overensstemmelse med projektbeskrivelsen fremsendt d. 24. september 2024.
- 1.2. Der må ikke uden tilladelse fra Næstved Kommune foretages udvidelser eller ændringer af det godkendte projekt.

Det er en forudsætning for vilkårene, at dispensationen fra den gældende lokalplan i området overholdes.

Tilladelsen bortfalder, hvis anlægsarbejdet ikke er påbegyndt inden for 3 år efter udstedelsen af denne tilladelse.

Ansøger skal være opmærksom på følgende:

- Tilladelsen fritager ikke modtageren for pligt til at opnå tilladelser og godkendelser, der måtte være nødvendige for gennemførelsen af projektet i henhold til anden lovgivning.
- Tilladelsen forudsætter at vilkår i andre tilladelser overholdes.
- Tilladelsen erstatter ikke privatretlige aftaler med fysiske og juridiske personer, som kan være berørt af projektet, ligesom den ikke fritager ejeren af anlægget for et, i forbindelse med anlæggets tilstedeværelse eller etablering, opstået civilretligt ansvar.
- Anlægsarbejdet skal overholde bestemmelser om støj, støv, vibrationer, arbejdstider, naboorientering mv. i "Regulativ for bygge-, anlægs- og nedrivningsaktivitet" vedtaget af Næstved Kommune (kan findes via [dette link](#)).
- Hvis der i forbindelse med jordarbejdet findes kulturhistoriske spor eller elementer, skal arbejdet stoppes og fundet anmeldes til Næstved Museum, jf. museumslovens § 29.
- Tilladelsen indeholder ikke en garanti for de projekterede konstruktioners sikkerhed, stabilitet eller funktionsdygtighed ved mobile konstruktionsdele.

Baggrund

Ansøger har oplyst, at man ønsker at sikre boligen på Fjordvej 3 mod fremtidige højvandshændelser. Der oplyses, at vand er trængt ind i huset under tidligere højvandshændelser.

Ejendommen ligger lavt i terræn, hvor det nordvestlige hjørne ligger lavest i kote 1.25 meter DVR90. Ved stormflodshændelser svarende til en 100-års hændelse steg vandstanden i gennemsnit med 162 cm i perioden fra år 1981-2010 ifølge DMI. Ejendommen er dermed i risiko for oversvømmelse ved ekstreme højvandshændelser, og det kan forventes at ejendommen vil være i yderligere risiko for oversvømmelse som følge af hyppigere voldsomme højvandshændelser i fremtiden.

Projektbeskrivelse

Projektet anlægges rundt om ejendommens vestlige skel, samt dele af sydlige og nordlige skel. Linjeføringen af projektet er skitseret på tegningen på side 3. Bemærk at denne linjeføring blot er en principskitse, og er baseret på ansøgningsmateriale tilsendt af ansøger.

Løsningsforslaget, som ansøger ønsker opført, består af 2 løsninger:

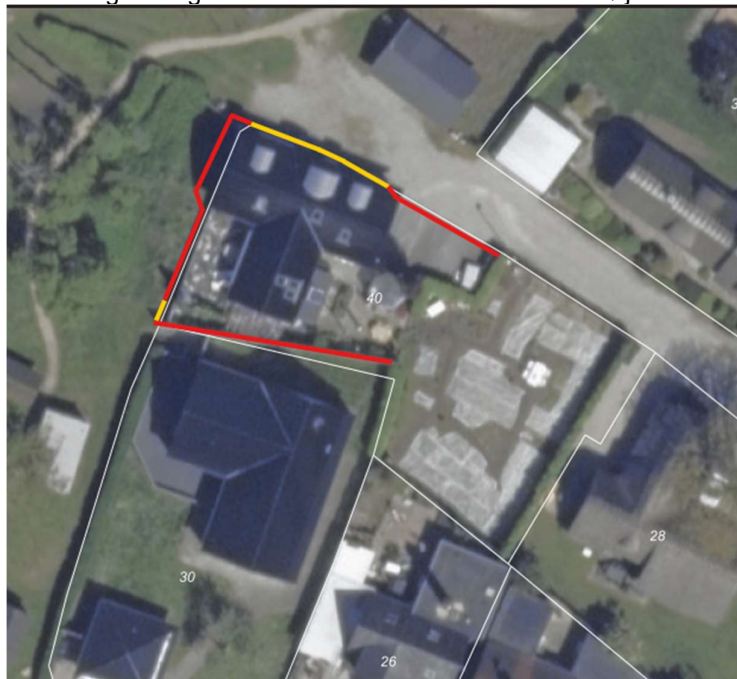
- Betonstøbt højvandsmure i 20 cm bredde i op til 120 cm højde med topkote på 2.25 meter DVR90.

Denne løsning anlægges i det sydlige skel under nuværende hegn til nabo på Gødsholmvej 6, dele af vestlige skel samt dele af nordlige skel. Hegnet i skel mod nabo hæves i forbindelse med etableringen af højvandsmuren.

- Wintec højvandsmure, som kan monteres når der er varslet risiko for højvande. Højvandsmuren udgøres af hule aluminiumsplanker, der fikseres af stolper. Disse stolper monteres i stolpehuller i jorden. Topkoten på disse vil være 2,25 meter DVR90.

Denne løsning anlægges i dele af vestlige skel, foran havelåge, samt dele af nordlige skel foran boligens hovedindgang.

Løsningen mod vest ønskes opført i en ny skelgrænse, som er forskudt i forhold til ejendommens bolig og vestvendte terrassemur. Forskydningen er henholdsvis 30 cm i den sydvestlige del og 150 cm i den nordvestlige del. Ansøger oplyser, at man ønsker denne løsning for at undgå at vand trænger ind i boligen i forbindelse med højvandshændelser, samt undgå en undergravning under hussokkel i forbindelse med højvandshændelser.



Principskitse af linjeføring af højvandsbeskyttelsen ved Fjordvej 3. De røde markeringer svarer til beton-løsningen og de gule markeringer svarer til mobilt-højvandssystem.

Vurdering

I følgende afsnit fremgår Næstved Kommunes vurdering af projektet. Afsnittet omfatter vurderinger i forhold til kystbeskyttelsesloven samt de lovbestemmelser om tilladelser og dispensationer, som nærværende tilladelse efter kystbeskyttelsesloven erstatter, jf. afsnittet om lovgrundlag.

Kystbeskyttelse

Ifølge kystbeskyttelseslovens § 1, er formålet med kystbeskyttelse at beskytte mennesker og ejendom ved at reducere risikoen for oversvømmelser eller kystnedbrydning fra havet, fjorde eller andre dele af søterritoriet. Dette formål varetages ved en afvejning af følgende hensyn:

1. Behovet for kystbeskyttelse.
2. Økonomiske hensyn ved projektet
3. Kystbeskyttelsens tekniske og natur- og miljømæssige kvalitet.
4. Rekreativ udnyttelse af kysten.
5. Sikring af den eksisterende adgang til og langs kysten.
6. Andre forhold.

Behovet for kystbeskyttelse

Næstved Kommune vurderer, at der er et behov for at beskytte ejendommen mod oversvømmelser som ansøgt. Boligen og størstedelen af ejendommen ligger under kote 1.5 meter DVR90, og ansøger har oplyst, at boligen var udsat for oversvømmelse i forbindelse med stormen i december 2006, samt oplevet flere hændelser, hvor højvande har været tæt på at ramme boligen.

Grundet boligens nuværende placering vurderes det, at etableringen af en højvandsmur vil være det mest optimale løsning til at beskytte ejendommen mod fremtidige højvandshændelser.

Den ansøgte løsning i form af højvandsmure vurderes at kunne imødekomme dette behov for beskyttelse. Højvandsbeskyttelsen etableres, således at boligen og ejendommen beskyttes mod oversvømmelser ved vandstande op til 2.25 meter over daglig vande.

Økonomiske hensyn ved projektet

Næstved Kommune vurderer, at den ansøgte højvandsbeskyttelse vil varigt sikre beboere og materielle værdier i form af boligen og ejendommen på Fjordvej 3.

Kystbeskyttelsens tekniske og natur- og miljømæssige kvalitet

Næstved Kommune vurderer, at det ansøgte projekt er teknisk samt natur- og miljømæssigt optimeret i forhold til linjeføringen.

Materialerne anvendt til højvandsbeskyttelsen vurderes af Næstved Kommune til at kunne modstå hyppige højvandshændelser.

Næstved Kommune vurderer, at den fastlagte sikringskote / topkote på 2.25 meter er dimensioneret fornuftigt, da anlægget er forberedt på forventede klimabetingede vandstandsstigninger.

Kystbeskyttelsen er udformet som en højvandsmur, der indpasses i det omgivende miljø.

Rekreativ udnyttelse af kysten

Næstved Kommune vurderer, at det ansøgte kystbeskyttelsesprojekt ikke ændrer på den rekreative udnyttelse af nærtliggende kystområde.

Sikring af den eksisterende adgang til og langs kysten

Det ansøgte kystbeskyttelsesprojekt vurderes af Næstved Kommune til ikke at ændre på eksisterende adgangsforhold til og langs nærtliggende kystområde.

Andre forhold

Kommuneplanen

I kommuneplanen er arealet, som højvandsbeskyttelsen skal ligge i, udpeget som et bevaringsværdigt kulturmiljø.

Der er tale om kulturmiljø nr. 5: Dele af Appenæs Bygade og fiskermiljøet ved åen. Afgrænsningen af kulturmiljøet er vist på luftfotoet på side 6.



Luftfoto med markering af kulturmiljø nr. 5. Den røde markering viser Fjordvej 3

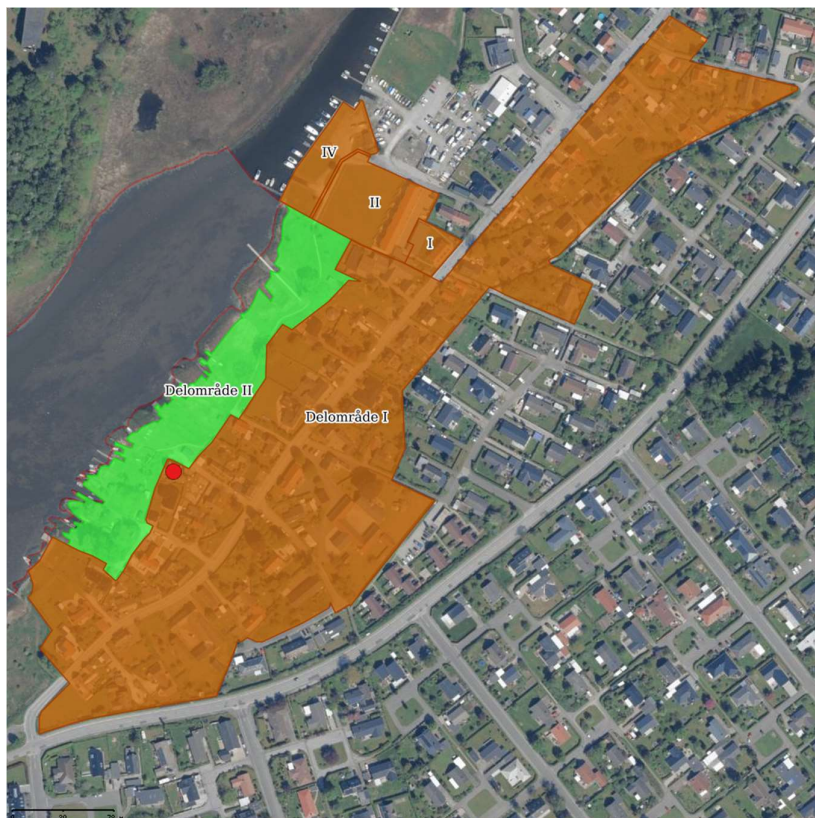
At et område udpeges som kulturmiljø er ikke ensbetydende med, at der ikke kan ske udvikling i området. En del af de udpegede kulturmiljøer er f.eks. beliggende i centrale dele af kommunens byer, hvor der nødvendigvis må ske fornyelse og udvikling. Her er det væsentligt, at der sker en afvejning af interesserne, så det sikres, at grundlaget for og formidlingen af det udpegede kulturmiljø ikke forringes samtidig med, at der skabes mulighed for den nødvendige fornyelse.

De nærmere bestemmelser for kulturmiljøets bevarelse og hvorledes nødvendig fornyelse kan finde sted, er fastlagt i en gældende lokalplan for området.

Lokalplanen

Dette ansøgte kystbeskyttelsesprojekt bliver opført inden for et areal, som er underlagt Lokalplan 102. Denne lokalplan er en såkaldt bevarende lokalplan, som skal sikre at ny bebyggelse udformes således den underordner sig områdets bebyggelsesstruktur, skala og den

materiemæssige og arkitektoniske kontekst, som bebyggelsen indgår i. I dette tilfælde skal ny bebyggelse tilpasse sig under kulturmiljøets udtryk. Lokalplanen opdeler området i to delområder: 'Delområde I' og 'Delområde II'.



Luftfoto med markering af de 2 delområder i Lokalplan 102. Den røde markering viser Fjordvej 3. Bemærk, at delområderne "I, II og IV" er gældende for en anden lokalplan.

Udover de generelle bestemmelser i Lokalplan 102 er der fastsat bestemmelser gældende specifikt for hver af de to delområder.

Næstved Kommune har vurderet, at den ansøgte højvandsbeskyttelse kræver dispensationer fra den pågældende lokalplan. Dispensationerne er tildelt særskilt fra denne tilladelse.

Miljøscreening

Næstved Kommune har vurderet, at dette projekt ikke kræver en miljøscreening, da der vurderes at være tale om et projekt af en

uvæsentlig størrelse, der ikke vil have væsentlig indflydelse på miljø- eller naturforhold.

Naturforhold

Området er hverken omfattet af strandbeskyttelseslinjen eller å-beskyttelseslinjen.

Der er registreret et § 3 område i form af strandeng. Højvandsbeskyttelsen vil ikke berøre dele af de strandenge, der er beskyttet af naturbeskyttelseslovens § 3.

Der er registreret et udpeget Natura 2000 område i nærhed til projektområdet. Næstved Kommune vurderer, at højvandsbeskyttelsen ikke vil påvirke områdets udpegningsgrundlag i forbindelse med anlægsfasen og efter ibrugtagelse.

Høring

Ansøgning om tilladelse til kystbeskyttelse har været i nabohøring i perioden fra d. 22. november til d. 29. november. Der er ikke indkommet bemærkninger i perioden.

Offentliggørelse

Tilladelsen vil jf. kystbeskyttelseslovens § 5b, stk. 2 blive offentliggjort på Næstved Kommunes hjemmeside.

Klagevejledning

Afgørelsen kan påklages til Miljø- og Fødevarerklagenævnet af

1. Adressaten for afgørelsen
2. Ejeren af den ejendom, som afgørelsen vedrører
3. Enhver, der har en væsentlig individuel interesse i sagens udfald
4. En berørt nationalparkfond oprettet efter lov om nationalparker
5. Lokale foreninger og organisationer, som har en væsentlig interesse i afgørelsen
6. Landsdækkende foreninger og organisationer, hvis hovedformål er beskyttelse af natur og miljø

7. Landsdækkende foreninger og organisationer, som efter deres formål varetager væsentlige rekreative interesser, når afgørelsen berører sådanne interesser
8. Landsdækkende foreninger og organisationer, som efter deres formål varetager væsentlige brugerinteresser inden for arealanvendelsen, og som repræsenterer mindst 100 medlemmer
9. Miljø- og fødevarerministeren og andre offentlige myndigheder er klageberettigede vedrørende kommunalbestyrelsens afgørelser

Klagefristen er fire uger fra afgørelsen meddeles eller offentliggjort – det vil sige den **31. december 2024**.

Klager skal indgives via klageportal for Nævnenes Hus. En nærmere vejledning findes under Miljø- og Fødevarerklagenævnet på hjemmesiden for Nævnenes Hus, naevneshus.dk.

En klage har opsættende virkning, jf. Kystbeskyttelseslovens § 18a, stk. 10.

Tilladelsen kan indbringes for domstolene inden seks måneder efter at afgørelsen er meddelt.

Med venlig hilsen

Christoffer Holm Nygaard
Planlægger

Bilagliste:

Bilag 1: Højvandsmur projektbeskrivelse

Bilag 2: Wintec produktkatalog