



## Tillæg og revurdering af miljøgodkendelse



**Team Klima, Miljø og Affald**

Næstved Kommune  
Rådmandshaven 20  
4700  
5588 5588

[www.naestved.dk](http://www.naestved.dk)

Dato  
**8-1-2025**

Sagsnr.  
**24-026495**

Sagsbehandler  
**Julie Fabricius Lindberg**  
**+4555886209**

## **Knuseplads og oplag af biomasse Sandvedvej 34A 4250 Fuglebjerg**

Matrikel nr. 4q Flemstofte By, Krummerup  
cvr-nr. 44165120  
p-nr. 1029640552

Sammenskrevet version af gældende vilkår, inklusiv bibeholdt vilkår fra miljøgodkendelsen april 2003



## Afgørelse

Næstved Kommune giver Flemstofte Knus og Bio ApS miljøgodkendelse til oplag af biomasse forud for nyttiggørelse i biogasanlæg samtidig med at den eksisterende tilladelse til nedknusning af blandet andet beton er blevet revurderet og dermed opgraderet til standardvilkår for anlæg, der neddelar bygge- og anlægsaffald.

Hovedaktiviteten er omfattet af punkt K 206 på bilag 2 i bekendtgørelse nr. 1083 af 9/8/2023 om godkendelse af listevirksomhed, som omfatter:

” Anlæg, der nyttiggør ikke-farligt affald.

Mens biaktivitet som midlertidigt oplag af biomasse, som når det er affaldsprodukt er omfattet af punkt K 212 på bilag 2, som omfatter:

” Anlæg for midlertidig oplagring af ikke-farligt affald eller affald af elektrisk og elektronisk udstyr forud for nyttiggørelse eller bortskaffelse med en kapacitet for tilførsel af affald på 30 tons om dagen eller med mere end 4 containere med et samlet volumen på mindst 30 m<sup>3</sup>, bortset fra anlæg omfattet af listepunkt 5.5 på bilag 1 eller listepunkt K 211.”

Desuden er den eksisterende tilladelse til kompostering af haveparkaffald blevet opdateret til standardvilkår under K214:

”Anlæg til kompostering af affald og evt. andre materialer.”

### Begrundelse for afgørelsen

Kommunen har vurderet, at når oplag samt knusning indrettes og drives i overensstemmelse med vilkårene i denne miljøgodkendelse, kan den drives uden at det medfører væsentlige miljøpåvirkninger.

Vilkårene er fastsat dels på baggrund af standardvilkårene for listepunkt K206, K212 samt K 214 og dels på baggrund af vurdering af de lokale miljøforhold. Ved fastsættelse af vilkårene er der lagt vægt på at beskytte omgivelserne mod forurening og gener.

### Godkendelsens gyldighed

Godkendelsen træder i kraft den 8. januar 2025 og offentliggøres på kommunens hjemmeside samme dato.

Bortfald af vilkår

Alle gamle vilkår bortfalder på nær vilkår 1.2, 1.10 samt 2.7.

### Høring

Udkastet til afgørelsen herunder varsling af ændret vilkår blev sendt til virksomheden den 12. december 2024, og der har været følgende kommentar til udkastet: Ansøger har anmodet om at få opgraderet



fra 25.000 tons biomasse til 40.000 tons, da pladsen er blevet etableret med 4 meter høje vægge. Næstved Kommune vurderer, at pladsen kan rumme op til den ønskede mængde.

Desuden er der bestilt overdækning til de to opsamlingstanke samt automatisk alarm for start/stop for pumpe i fortanken, hvormed krav om registrering af kvartalsvis væskestand i tankene samt tjek pumpe i fortanken bortfalder.

Desuden har udkastet været i høring ved beboerne på Sandvedvej 63, som er nærmeste nabo mod vest, men de er ikke kommet med bemærkninger.

### **Hvis du vil klage**

Du skal skrive en klage til Miljø- og Fødevareklagenævnet og indsende den via klageportalen. Klageportalen finder du på [Nævnenes Hus](#). Klagefristen er 4 uger. Det betyder, at en eventuel klage skal være sendt via klageportalen

### **Senest den 5. februar 2025**

Din klage er først registreret i klageportalen, når du har indbetalt et gebyr. Du kan læse mere om gebyrordningen på [Nævnenes Hus](#). Hvis du ønsker en afgørelse ved en domstol, skal retssagen være anlagt inden 6 måneder fra afgørelsen er meddelt

### **Lovgivning**

Godkendelse er meddelt efter § 33 i miljøbeskyttelsesloven (nye vilkår), mens revurdering af vilkår er givet efter § 41 (påbud), men miljøbeskyttelseslovens §91 giver dig ret til at klage, og §101 giver dig mulighed for at afprøve sagen ved domstolene.

### **Øvrigt**

Er der spørgsmål til afgørelsen kan jeg kontaktes på tlf. 5588 6209 eller mail [jufli@naestved.dk](mailto:jufli@naestved.dk)

Venlig hilsen

Julie Fabricius Lindberg  
Agronom

### **Referenceliste**

Materiale der ligger til grund for afgørelsen:  
Ansøgning fra den 23. juli 2024 og efterfølgende supplerende oplysninger.  
Miljøgodkendelsen fra 2003.  
Der er den 31. oktober 2024 afgjort, at der ikke skal laves en vurdering af virkninger på miljøet (VVM)

### **Bilagsoversigt**

Bilag 1 Indretningsplan over virksomheden



**Kopi:**

Max Jakobsen Miljørådgivning, [mbj@maxjakobsen.eu](mailto:mbj@maxjakobsen.eu)

Styrelsen for Patientsikkerhed, [trost@stps.dk](mailto:trost@stps.dk)

Danmarks Naturfredningsforening, [dn@dn.dk](mailto:dn@dn.dk)

Friluftsrådet, [fr@friluftsradet.dk](mailto:fr@friluftsradet.dk)



## Beskrivelse af aktiviteten – ikke teknisk resume

Pladsen har en godkendelse fra 2003 til oplag af 25.000 tons beton, tegl, asfalt, mursten til nedknusning og 5.000 tons træstød til flis samt kompostering af 2.000 tons have-parkaffald. Dette ønskes bibeholdt, som supplement til virksomhedsgruppens eksisterende aktivitet i Slagelse kommune mht. jord og beton mm. Vilkkårene til nedknusning og kompostering er blevet revurderet efter godkendelsespunkt K206 samt K214, hvor der er kommet standardvilkår siden den eksisterende godkendelse blev givet af Vestsjællands Amt.

Formålet med ændringen på pladsen er at kunne opbevare op til 40.000 tons fast biomasse forud for levering til biogasanlæg. Placering af den nye plansilo fremgår af situationsplan i bilag 1.

Oplag af biomasse skal som ansøgt ske i plansilo med opsamling af saft fra oplaget samt overfladevand fra pladsen (perkolat). Der skal som minimum etableres opsamlingskapacitet til 6 md, dvs. to tanke med mulighed for opførsel af en tredje. Perkolat vil blive ansøgt udbragt på landbrugsjord, og er ikke den del af denne godkendelse.

Biomasse, som er høstet direkte fra marken og lagt i plansilo, er umiddelbart ikke affald, men biomasse beregnet til biogasanlæg. Mens oplag af f.eks. roepulp eller overskud/dårligt foderensilage, er et affaldsprodukt, som kan nyttiggøres til udvinding af gas på lige fod med energiafgrøder eller husdyrgødning. Begge del skal dog opbevares på tæt belægning med opsamling af hensyn evt. saftafgivelse under opbevaringen (perkolat).

Der er ikke ansøgt om oplag af husdyrgødning eller slam på virksomheden. Hele området/virksomhedens aktiviteter skal overholde krav til lugt, støv og støj mm.

## Vilkår

Vilkår, der forbliver uændret, er markeret med eksisterende, mens ændringer er markeret med påbud efter §41, mens nye vilkår pga. af ansøgte ændringer er markeret med nyt efter § 33 i miljøbeskyttelsesloven

### 1. Generelt

- 1.1. Godkendelsen omfatter arealet, som er indtegnet på forsiden med rødlinje (matrikelgrænse). (påbud).
- 1.2. Et eksemplar af denne godkendelse skal til enhver tid være tilgængelig på virksomheden. Driftspersonalet skal være orienteret om godkendelsens indhold. (eksisterende)

### 2. Indretning og drift

- 2.1. Pladsen skal være bemandedet, når der skal modtages og afsætte bygge- og anlægsaffald samt biomasse. (nyt)



- 2.2. Pladsen skal være aflåst med bom eller tilsvarende, når pladsen ikke er i brug/bemandet. (nyt)
- 2.3. Virksomheden skal udarbejde en driftsinstruks, der beskriver, hvordan personalet skal foretage nødvendig modtagekontrol, og hvordan de skal forholde sig i tilfælde af driftsforstyrrelser og uheld. Driftsinstruksen skal altid være tilgængelig for og kendt af personalet. (påbud)

### 3. Affaldshåndtering

- 3.1. Virksomheden må kun modtage, opbevare og neddele de nævnte affaldstyper og mængder:

| Fraktioner                | Betegnelser   | Maksimalt oplagt Tons | Oplagringsmåde  |
|---------------------------|---|-----------------------|---|
| Fast biomasse             | Både afgrøder og restaffald* oplagt forud for levering til biogas | 40.000                | Maksimalt 4 meters højde på tæt belægning med afløb til opsamlingsbeholder. |
| Have-parkaffald           | Til kompostering  | 2.000                 |   |
| Træstød                   | Til nedknusning/flis  | 5.000                 |   |
| Beton                     | Til nedknusning og sortering                                      | 25.000 tons           | På grus i max 6 meters højde  |
| Tegl                      |   |                       |   |
| Mursten                   |   |                       |   |
| Bygningstræ               |   | 3.000 tons            | I maksimalt 6 meters højde og på befæstede areal med afløb via sandfang.    |
| Asfaltbrokker             |   | 1000                  |   |
| Sanitet og glaserede tegl |   | 1000                  |   |
| <b>Affald i alt</b>       |   |                       | <b>Dog maksimalt 50.000 tons i alt på pladsen</b>                           |

\* Affald skal opfylde punkt A- uforenede produktrester fra forarbejdning af vegetabiliske råvarer, jf. bilag 1 i bekendtgørelse om anvendelse af affald til jordbrugsformål. (nyt)

- 3.2. Affaldet skal kontrolleres ved modtagelsen og hurtigst muligt placeres i de dertil beregnede områder. (nyt)
- 3.3. Bygge- og anlægsaffald, der indeholder farligt affald eller asbest, skal afvises, og dette affald må ikke behandles på området. (påbud)
- 3.4. Hvis virksomheden modtager affald, der ikke er omfattet af virksomhedens miljøgodkendelse, og som det ikke umiddelbart er muligt at afvise, skal affaldet placeres i et særskilt oplagsområde og hurtigst muligt bortskaffes. Hvis der er tale om farligt affald eller asbest, skal affaldet



opbevares enten i en overdækket container eller på et område under tag og med tæt belægning. (påbud)

- 3.5. Der må kun neddeles sorterede materialer. Blandinger må dog neddeles, hvis det neddelte skal nyttiggøres i denne blandede form. (påbud)
- 3.6. Jern- og metalskrot og andet affald, der kan afgive olie eller væsker, skal opbevares og håndteres på en oplagsplads eller på et gulv med tæt belægning indrettet med fald mod afløb eller grube, hvorfra der sker kontrolleret afledning, eller i lukket/overdækket container med indbygget sump. (påbud)
- 3.7. Frasorteret affald, der er let, skal håndteres og opbevares enten udendørs i en lukket/overdækket container på befæstet areal eller indendørs på fast gulv. Opbevaring og håndtering skal udføres, så støvdannelse minimeres, og der må ikke ske støv-/materialeflugt til omgivelser uden for virksomheden. (påbud)

#### 4. Kompostering

- 4.1. Virksomheden skal som minimum registrere temperaturen 1 gang pr. uge med minimum en måling pr. 25 meter. Er temperaturen udenfor intervallet 45 - 70 grader i de første 4 uger af komposteringsforløbet, skal materialet enten vandes eller beluftes. (påbud)
- 4.2. Have- og parkaffald, der modtages i perioden 1. maj – 1. september, skal neddeles inden for en måned. (påbud)
- 4.3. Neddelt have- og parkaffald skal overgå til kompostering inden 7 dage efter neddelingen. (påbud)
- 4.4. Ved »millekompostering« forstås kompostering af neddelt have- og parkaffald i miler. Ved kompostering i miler (højde på 1,5 til 3 meter og bredde på 4 til 7 meter) skal materialet ligge minimum 2 uger inden første vending. (påbud)
- 4.5. Ved »trapezkompostering« forstås kompostering af neddelt have- og parkaffald i trapezformede rækker, hvor højden og eller bredden er større end miler. Materialet skal ligge i minimum 2 måneder inden første vending (påbud).
- 4.6. Ved »madraskompostering« forstås ikke-neddelt have- og parkaffald oplagt og neddelt lagvis i en madras. Materialet skal vandes inden første vending. (påbud)
- 4.7. Have- og parkaffaldet skal minimum vandes 3 gange i komposteringsforløbet (påbud)
- 4.8. Tilsynsmyndigheden kan kræve, at lugtende udendørs miler overdækkes med 20 cm lag biofilter, f.eks. sigterest eller færdig kompost. (påbud)



## 5. Luftforurening

- 5.1. Virksomheden må ikke give anledning til lugt, der efter tilsynsmyndighedens opfattelse er generende uden for virksomhedens skel. (eksisterende)
- 5.2. Biomasse på plansiloen skal være overdækkede med enten vandtæt eller vand- og lufttæt materiale, så oplaget ikke kommer i kontakt med nedbør. (nyt)
- 5.3. Virksomheden skal ved tilrettelæggelse af driften, herunder ved vanding eller befugtning, sikre, at der ikke opstår støvgener uden for virksomhedens område. (påbud)
- 5.4. Neddelingsanlægget skal være forsynet med støvførebyggende foranstaltninger som f.eks. et vandings- eller sprinklersystem. (påbud)
- 5.5. Hvis der uden for virksomhedens område konstateres støvgener, der efter tilsynsmyndighedens vurdering er væsentlige, kan tilsynsmyndigheden forlange, at støvende oplag overdækkes eller befugtes, og at der etableres afskærmning eller befugtning af sorterings- og håndteringsaktiviteterne. (påbud)

## 6. Støj

- 6.1. Det samlede støjbidrag fra virksomheden - angivet som det ækvivalente korrigerede støjniveau i dB(A) – må ikke overskride følgende støjgrænser:

|                                     | Mandag-fredag:<br>Kl. 07:00-18.00<br>Lørdag:<br>Kl. 07:00-14:00 | Lørdag:<br>kl. 14:00-22:00<br>og søn- og helligdage:<br>kl. 07:00- 22:00 | Alle dag:<br>Kl. 22:00-07:00 |
|-------------------------------------|---|--|------------------------------|
| Enkelt liggende bolig i landzone    | <b>55</b>   | <b>45</b>  | <b>40</b>                    |
| Andre virksomheder i erhvervsområde | <b>60</b>   | <b>60</b>  | <b>60</b>                    |

Maksimalværdien af støjniveauet må om natten ikke overstige 55 dB(A). (påbud)

- 6.2. Tilsynsmyndigheden kan én gang årligt kræve, at virksomheden bekoster en støjmåling og /eller beregning til dokumentation af, at vilkår 6.1 er overholdt. Støjmålingen skal foretages, når virksomheden er i normal drift. Ommåling som følge af vilkårsoverskridelser regnes ikke med. (påbud)
- 6.3. Støjmålinger skal foretages en uvildig måleinstitution, som er akkrediteret eller af personer, der er certificeret til at udføre støjmålinger af typen "Miljømålinger – ekstern støj". Dokumentationsrapport skal udarbejdes af laboratorium, som er godkendt af miljøstyrelsen til at udføre "miljømåling". Laboratoriet skal være akkrediteret af





DANAK, SWEDAC eller andre akkrediterende organisationer godkendt af European cooperation for accreditation til at udføre "miljømålinger- ekstern støj". Eller laboratoriet skal beskæftige personer, som er certificeret af DELTA til at udføre disse målinger. Dokumentation skal udføres efter gældende vejledninger fra Miljøstyrelsen Pt. vejledning nr. 5 og 6 fra 1984 samt vejledning nr. 5 fra 1993. (påbud)

- 6.4. Resultatet af målinger og beregninger skal fremsendes til tilsynsmyndigheden senest 3 måneder efter anmodningen er modtaget. (påbud)
- 6.5. Knusning/flisning og maskinel sortering må ske på hverdage mandag til fredag i dagsperioden fra kl. 7-18. (Påbud)

## 7. Spildevand

- 7.1. Overfladevand fra plansiloen og saft fra den oplaget biomasse skal opsamles i tætte beholdere. (nyt)
- 7.2. Tagvand kan opsamles for at blive anvendt til støvbegrænsning. (nyt)
- 7.3. Nedløbsbrønde/sandfang skal tilses og pejles for tømning mindst 1 gang om året. (nyt)
- 7.4. Virksomheden skal sikre, at overfladevand mm., der opsamles med henblik på at blive genbrugt til vanding af kompost og oplag af råvarer ikke giver anledning til lugtgener. Tilsynsmyndigheden kan ved lugtgener, der er væsentlige for omgivelserne, stille krav til iltindhold og pH i vandet. (nyt)

## 8. Beskyttelse af jord, grundvand og overfladevand

- 8.1. Overjordiske tanke til fyringsolie og motorbrændstof skal sikres mod påkørsel. Påfyldningsstude og aftapningshaner (aftapningsanordninger) for olieprodukter, herunder motorbrændstof, skal placeres inden for konturen af en tæt belægning under tag. Evt. spild skal opsamles med f.eks. kattegrus. (påbud)
- 8.2. Blandet bygge- og anlægsaffald samt frasorterede materialer som f.eks. jern, isoleringsmaterialer, ledninger, træ, glaserede tegl, farvede sanitetsgenstande og diverse kunststoffer og plast, må kun opbevares og håndteres på befæstet areal med fald mod afløb eller sump, hvorfra der sker kontrolleret afledning. (påbud)
- 8.3. Farligt affald som f.eks. spildolie skal opbevares under overdækning i form af tag, presenning eller lignende og beskyttet mod vejrlig på en tæt belægning. Oplagspladsen skal være indrettet således, at spild kan holdes inden for et afgrænset område og uden mulighed for afløb til jord,



grundvand, overfladevand eller kloak. Området skal kunne rumme indholdet af den største beholder, der opbevares. (påbud)

- 8.4. Oplagspladser i det fri til organisk affald/biomasse skal være udført af bestandige og for fugtighed vanskeligt gennemtrængelige materialer, der skal kunne modstå påvirkningerne fra køretøjer og redskaber ved fyldning og tømning og fra det oplagrede affald. Overfladevand fra oplagspladsen samt saft fra affaldet skal ledes til en tæt opsamlingsbeholder, og overfladevand fra omliggende arealer eller tagvand må ikke kunne løbe ind på oplagspladsen. Oplag på pladserne skal være afgrænset med enten sidemure, der kan tilbageholde affaldet, eller det skal være placeret mindst 2 meter inde på pladsen og således, at der ikke er risiko for, at oplaget vælter uden for oplagspladsen. (nyt)
- 8.5. Beholdere, tanke og rør til overfladevand, væskefraktion og produktionsspildevand skal være udført af bestandige og tætte materialer. Beholderne skal kunne modstå påvirkninger forbundet med brugen, herunder fra fyldning, tømning og evt. overdækning. Beholdere og tanke skal være i god vedligeholdelsesstand. Utætheder skal udbedres så hurtigt som muligt, efter at de er konstateret. (nyt)
- 8.6. Tætte belægninger til affald/biomasse mm, opsamlingsbeholdere til saft og overfladevand, teltoverdækning samt betondæk eller anden fast eller tæt overdækning skal være i god vedligeholdelsestilstand. Utætheder skal udbedres, så hurtigt som muligt efter at de er konstateret. (nyt)
- 8.7. Opsamlingsbeholdere til saft og overfladevand skal tømmes så ofte, at de ikke løber over. (nyt)

## 9. Jordforurening/vold

- 9.1. Flyveaske på ca. 2.400 tons ved virksomhedens indkørselsanlæg skal være befæstede med en kørefast og tæt belægning. (påbud)
- 9.2. Der skal være en støjvold hele vejen rundt om virksomhedens nedknusnings- og sorteringsaktiviteter senest den 1.7.2025. Støjvolden skal etableres med ren jord, dvs. jord under jordkvalitetskriteriet. (påbud)
- 9.3. Støjvold skal være minimum 6 meter høj. (eksisterende)

## 10. Egenkontrol

- 10.1. Virksomheden skal ved oplagspladser i det fri til organisk affald/biomasse kontrollere overdækningen af lageret



mindst 1 gang månedligt. Kontrollen skal kun ske, hvis der er oplagret affald/biomasse. (nyt)

10.2. Virksomheden skal mindst 1 gang om året visuelt kontrollere oplags- og omlæsningspladser samt opsamlingsbeholdere til saft og overfladevand for utætheder og revner. Kontrollen af beholdere skal ske, når disse er tømt og spulet. Utætheder skal udbedres, så hurtigt som muligt efter at de er konstateret. (nyt)

**10.3. Der skal ved den årlige gennemgang af fortanken udføres funktionstest af start- og stopalarmen på pumpen**

10.4. Beholdere spildevand med en kapacitet på 100 m<sup>3</sup> eller derover skal mindst hvert tiende år kontrolleres for styrke og tæthed af en kontrollant, der er autoriseret til at kontrollere beholdere for flydende husdyrgødning, ensilagesaft eller spildevand, jf. bekendtgørelse om kontrol af beholdere for flydende husdyrgødning, ensilagesaft eller spildevand. Resultatet af kontrollen (tilstandsrapporten) skal opbevares på anlægget sammen med dokumentation for eventuelle reparationer, mindst indtil en nyere tilstandsrapport foreligger. Hvis der ikke foreligger en rapport sammen med ansøgningen, kan myndigheden kræve en sådan udarbejdet, inden tanken tages i brug. Såfremt kontrollen viser, at tanken ikke overholder krav til styrke og tæthed eller at der er behov for et supplerende eftersyn baseret på specialviden, brug af specialværktøj eller behov for at beholderen tømmes, skal tilstandsrapporten indsendes til tilsynsmyndigheden inden 6 uger efter, at kontrollen er foretaget sammen med virksomhedens oplysninger om, hvad der er foretaget eller planlægges foretaget på baggrund af rapporten. Tilsynsmyndigheden kan på baggrund af tilstandsrapporten fastsætte krav om supplerende eftersyn. (nyt)

## 11. Driftsjournal

11.1. Virksomheden skal føre en driftsjournal over:

- Dato for modtaget mængder typer af affald/biomasse, som modtages samt leverandør og evt. analyser for indholdsstoffer/miljøscreeningsrapporter.
- Dato for og resultat af inspektioner samt evt. foretagne udbedringer af befæstede arealer, tætte belægninger og opsamlingsbeholder.
- Dato for og resultat af kontrol af overdækning af biomassen og afløbsriste.
- Modtaget affald, der ikke er omfattet af virksomhedens miljøgodkendelse og oplysning om hvordan det blev håndteret og bortskaffet.



- Ved udgangen af hvert kvartal registreres mængden af hver af de oplagrede affaldsfraktioner/biomasse.
- Registrering af dato for hhv. modtagelse, neddeling og påbegyndt kompostering af have- og parkaffald (tidspunkt for oplægning) og eftermodning samt dato for vending registreres.
- Desuden registrering dato og måling af temperatur i den oplagte kompost.
- Registrering af mængder af færdig kompost, som køres fra anlægget.
- Registreringer af tidspunkt for lugtklager og eventuelt gennemførte afhjælpende lugtbegrænsende foranstaltninger Registrering af mængder af færdig kompost, som køres fra anlægget.
- Afvigelser i driften. (nyt).

11.2. Driftsjournalen skal opbevares på virksomheden i mindst 5 år og skal være tilgængelig for tilsynsmyndigheden (påbud).

## **12. Foranstaltninger ved lukning**

12.1. Virksomheden skal ved nedlukning bortskaffe alt affald/oplag til godkendt modtager sammen med restprodukter (nyt)



## Resume af ansøgning om godkendelse

Næstved Kommune har 23 juli 2024 modtaget ansøgning om oplag af biomasse til levering til biogasanlæg. Derudover er der allerede en tilladelse til modtagelse af forskellige typer bygge- og anlægsaffald til neddeling og sortering. Selve pladsen udvides ikke, men der etableres plansilo med afløb til tætte beholder til opsamling af overfladevand. Noget af det forventet biomasse er omfattet af slambekendtgørelsen, som omhandler affald, der kan anvendes til jordbrugsformål. Virksomhedens hovedaktivitet har tidligere været nedknusninger af beton, tegl og mursten, hvilket ansøger ønsker bibeholdt. Tillægget til miljøgodkendelsen er udarbejdet over biaktiviteten med modtagelse og nyttiggørelse af midlertidigt oplag af affald/biomasse forud for nyttiggørelse i biogasanlæg. Væsentlig for den samlede produktion på pladsen er støj, hvorfor der vurderes på virksomhedens samlede miljøpåvirkning, herunder revurdering af eksisterende godkendelse fra 10. april 2003.

## Vurdering af miljøforhold

Virksomheden har ansøgt om miljøgodkendelse til oplag af biomasse som tillæg til den eksisterende godkendelse med neddeling og sortering af bygge-/anlægsaffald.

De primære miljøpåvirkninger fra pladsen er støj, støv, lugt og eventuel påvirkning af overfladevandet/jorden.

Næstved Kommune vurderer, at den nye aktivitet er godkendelsespligtigt efter Miljøbeskyttelseslovens § 33, da der kan være tilførsel af affald til pladsen på mere end 30 tons pr. dag.

## Planforhold

### Kommune- og lokalplanforhold

Virksomheden er placeret i et område, der ifølge kommuneplanen er udpeget til erhvervsområde i byzone. Området udenfor erhvervsområdet er åbent land i landzone.

Virksomheden drives fra matrikel 4q, Flemstoftes by, Krummerup, som er omfattet af lokalplan Flemstoftes nr. 4 E 1 og 2 (1987). Denne fastsætter, at området primært skal anvendes til erhvervsformål, industri og værkstedsvirksomheder. Det vurderes, at virksomhedens aktiviteter er omfattet af lokalplanens anvendelses formål.

### Tillægsgodkendelsen skal MV screenes

Virksomheder, som modtager affald, er omfattet af MV-screening under punkt 11b. Afgørelse om ikke VVM-pligt er blevet givet i en selvstændig afgørelse i forbindelse med etableringen af plansiloen.



## **Tilladelse til at påbegynde byggeanlægsarbejde**

Virksomheden har anmodet om tilladelse til at påbegynde bygge- og anlægsarbejder efter miljøbeskyttelseslovens § 33, stk. 2.

Næstved kommune har den 31.10 2024 givet tilladelse til at påbegynde bygningen af opsamlingstanke samt etablering af plansilo og tilhørende afløb/anlægsarbejde til opsamling af perkolat inden tillæg til miljøgodkendelsen foreligger.

## **Vurdering i forhold til beskyttet natur**

### **Beskyttede dyr. og plantearter**

Nogle dyr og planter er beskyttet af habitatdirektivets bilag IV – de såkaldte bilag IV-arter. Der kan ikke gives tilladelse efter planloven, hvis projektet kan påvirke de beskyttede arter eller deres yngle- og rasteområder negativt.

I hele kommunen kan der i og omkring vandhuller samt vådområder være stor vandsalamander, spidssnudet frø og springfrø i op til 50 meters afstand. Herudover kan der i hulrum i bygninger og store træer være flagermus. Alle disse arter er beskyttede bilag IV-arter.

Virksomheden udvides alene i eksisterende erhvervsområde, hvor der har været andet oplag, hvorfor der ikke skal nedrives bygninger eller fældes træer. Da der ikke fældes træer eller foretages nogen anden form for nedrivning i dette projekt, vurderer vi, at det ansøgte ikke vil påvirke yngle- eller levesteder for flagermus i området.

Pladsen etableres i en afstand på 15 meter til § 3-beskyttet vandhul, hvor der ved tilsyn den 29. august 2024 blev fundet stor mosesnegl, strand-kogleaks, lysesiv, tagrør, potentiel, lodden dueurt og knippestar. Vandhullet blev etableret omkring 2005 i forbindelse med erhverv på ejendommen.

Der er ikke registreret beskyttede bilag IV-arter i vandhullet på matriklen. I et vandhul ca. 700 m nordvest for anlæggets placering blev der registreret stor vandsalamander i 2012. Der er ved kommunens besigtigelse af vandhullet på Sandvedvej 34a den 29. august 2024 ikke fundet tegn på stor vandsalamander eller andre padder. Herudover er det vores vurdering, at vandhullet ikke er et egnet levested eller spredningsvej for stor vandsalamander og andre beskyttede padder, grundet matriklens anvendelse til industri og de høje jordvolde rundt om hele matriklen. Det er derfor kommunes vurdering, at etableringen af pladsen og dens aktivitet ikke vil påvirke de beskyttede arter eller deres levesteder negativt.

### **Internationale naturbeskyttelsesområder - Natura 2000**

Vi kan ikke give dispensation/tilladelse fra naturbeskyttelsesloven, hvis det ansøgte kan påvirke et Natura 2000-område væsentligt.



Det ansøgte projekt ligger ikke i et Natura 2000-område. Nærmeste natura 2000-område er nr. 163 "Suså, Tystrup-Bavelse Sø, Slagmosen, Holmegårds Mose og Porsmose", habitatområde H194 og fuglebeskyttelsesområde F93, som ligger ca. 7,2 km nordøst for matriklen. Oplaget afgiver ikke væsentlige luftemissioner og afledning af perkolat sker til tanke.

På baggrund af afstanden mellem pladsen og Natura 2000-området, sammenholdt med det ansøgtes begrænsede omfang, er det kommunens vurdering, at udvidelsen ikke vil medføre forringelse eller forstyrrelse af den særligt beskyttede natur eller de udpegede arter i det internationale naturbeskyttelsesområde.

### **Vandforekomst**

Virksomhedens arealer ligger i område med drikkevandsinteresser og berører indvindingsoplandet til en af Sandveds vandværks kildepladser. Afstand til boring ca. 2, 5 km.

Der er ca. 50 meter til nærmeste målsatte rørlagt vandløb. Virksomhedens opbevaring af biomasse/bioaffald med saftafgivelse sker på areal med tæt belægning og kontrolleret afledning til tanke.

Desuden vil der være årlig kontrol og udbedring af befæstede arealer både indendørs og udendørs, hvorfor kommunen vurderer at risikoen for forurening af grundvand og vandløb er minimal.

### **Jordforurening**

Plansilo og tanke bliver etableret inden for kortlagt areal. Hele matriklen er forureningskortlagt, som muligt forurenede på vidensniveau 1. Jordhåndtering i forbindelse med bygning af fundamentet til disse tankene kræver ikke en tilladelse efter Jordforureningsloven (§8). Næstved Kommune har den 25. oktober 2024 godkendt virksomhedens jordhåndteringsplan i forbindelse med gravearbejdet på den kortlagte matrikel.

### **Vurdering af vilkår**

Miljøstyrelsen har udarbejdet standardvilkår for virksomheder under:

- K212 for midlertidigt oplag af stabiliseret spildevandsslam og andet stabiliseret organisk affald.
- K214 Anlæg til kompostering af affald og evt. andre materialer.
- K206 anlæg, der nyttiggør ikke farligt affald, herunder virksomheder, som neddeler bygge- og affald.



Som er blevet anvendt ved fastsættelse af vilkår/revurderingen.

## **Generelle forhold**

Driftspersonalet skal være bekendt med indhold og vilkår i denne godkendelse. Desuden vilkår om at godkendelsen omfatter hele matriklen.

## **Indretning og drift**

Pladsen skal ved modtagelse af affald være bemanded og ellers skal bommen/porten til pladsen/virksomheden være aflåst, for at undgå at der bliver læsset affald af på pladsen, som ikke er aftalt.

Virksomheden skal udarbejde en driftsinstruks, der beskriver, hvordan personalet skal foretage nødvendig modtagekontrol, og hvordan de skal forholde sig i tilfælde af driftsforstyrrelser og uheld, da der kan modtages flere forskellige typer affald på virksomheden.

## **Affaldshåndtering**

Tilrettet standardvilkår om, hvilket og maksimalt oplag af de forskellige affaldstyper der må være på pladsen. Virksomheden har oplyst, at den forventer at modtage op til 40.000 tons biomasse ad gangen herunder roepult i vinterhalvåret, som løbende vil blive kørt til biogasanlæg og erstattet af frisk høstet biomasse i foråret og sommer. Næstved Kommune fastsætter at der skal være tale om fast biomasse i form af afgrøde, så som græs, roetoppe mm. Men der er også søgt om at opbevare restprodukter fra industrien, så som roepulp. Næstved Kommune har indsat krav om at affaldsprodukterne skal være fast vegetabiliske, uforurenede og dermed godkendt til jordbrugsformål. Godkendelsen omfatter ikke oplag af spildevandsslam, husdyrgødning eller animalske biprodukter.

Desuden må der modtages bygge-anlægsaffald, dog ikke med indholdsstoffer svarende til farligt affald, som f.eks. PCB, asbest mm.

Der er sat krav til underlaget under de enkelte oplag. Henholdsvis grus, fast eller tæt belægning. Alle oplag på nær energiafgrøderne, skal neddeles og sorteres forud for nyttiggørelse. Neddeling af energiafgrøder sker først ved indfødning på biogasanlæg.

Pladsen kan dog også benyttes til jomfruelige materialer, som ikke er affaldsprodukter og derfor ikke er omfattet af krav om maksimalt oplag.





Oplag skal holdes adskilt og ligge i bunker. Bunkerne skal holdes tydeligt adskilt og der skal føres journal over, hvor de enkelte bunker stammer fra.

Uforurenede beton, tegl, mursten vil blive knust, sorteret og solgt til nyttiggørelse. Asfaltbrokker knust og solgt til udlægning på vejmatriler. Bygningstræ neddeles forud for genanvendelse i f.eks. spånplader eller alternativt som bændsel, hvis kvaliteten er for dårlig til anden nyttiggørelse.

De oprindelige oplagsmængder er bibeholdt, dog er der sat et samlet maksimalt oplag af affald på hele pladsen, svarende til den oprindelige fra godkendelsen i 2003 på 50.000 tons. Næstved Kommune vurderer hermed, at der er frihed til at udnytte hovedparten af pladsen til biomasse eller kun bygningsaffald, hvis ansøger ønsker dette i perioder.

### **Kompostering**

Pladsen kan også bruges til modtagelse af rydninger fra f.eks. remiser til flisning, herunder kompostering forud for nyttiggørelse til biobrændsel eller udbringning på landbrugsjord til jordforbedring.

Ansøger har ønsket at bibeholde mulighed for oplag af mindre mængde kompost, bestående af rent have/parkaffald, hvorfor der er indsat standardvilkår til kompostering af dette. Herunder at haveparkaffald i sommerhalvåret skal neddeles inden for en måned og oplægges inden 7 dage til kompostering, hvorefter der en gang om ugen skal registers kernetemperatur i stakkene.

### **Luftforurening**

Der bibeholdes/sættes vilkår om, at virksomheden ikke må give anledning til lugt og støv uden for virksomhedens område, der er væsentlige efter tilsynsmyndighedens vurdering.

Håndtering af byggeaffald og kompost kan være støvende, specielt i tørre perioder. Der er diffuse støvemissioner ved for eksempel aflæsning og pålæsning, ved neddeling samt ved kørsel på arealet, som skal begrænses ved hjælp af vilkår om renholdelse af befæstede arealer og vanding.

Næstved Kommune vurderer ikke, at den begrænset mængde haveparkaffald kan give anledning til væsentlige lugtgener, men der er indsat vilkår om at stakkene skal overdækkes med biofilm i tilfælde af lugtgener. Desuden er der i vilkår 5.2 indsat krav om at den faste biomasse bliver overdækket efter endt modtagelse, hvilket bevirker begrænset lugt fra oplaget af f.eks. roepulp.



Der må dog forventes lugt ved håndtering herunder af- og pålæsning af det organiske materiale, som roepulp eller ensilage, som ikke vurderes at være væsentligt, da det må forventes i landzone (landbrugsområde), som omkranser virksomheden.

## **Støj**

Støj fra virksomheden fra følgende kilder:

- Aflæsning og pålæsning
- Transport til og fra pladsen
- Neddeling samt sortering

Arbejdstiden er oplyst til at være mellem kl. 7 og 18 på hverdage. Pladsen vil i perioder blive benyttet aften og nat samt weekend ved tilkørsel af biomasse ved høst/slet, som vil blive kørt til pladsen fra omkringliggende marker (landbrug). Anden aflæsning og pålæsning vil normalt ske i alm. arbejdstid på hverdage fra kl. 7 til 17. Aflæsning sker løbene i lastvognslæs, mens frisk biomasse leveres med traktorgvogn. Afhentning vil ske med lastbiler efter behov med ca. 38 tons pr. læs.

Nærmeste bolig er Sandvedvej 63 beliggende i landzone, og ligger mindre end 25 meter fra pladsen på den anden side af vejen. Støjtolden på 6 meter vil dog blive færdig gjort, hvorfor Næstved Kommune vurderer, at den daglige drift ikke vil medføre, at de fastsatte støjgrænser i området overskrides ved nærmeste bolig og dennes udeareal, så længe knusning /neddeling og sortering sker i dagsperioden, hvilket er vilkårsfastsat og sker fra den eksisterende nedknusningsplads længst væk fra boligen.

Almindelig aflæsning og oplægning af biomasse i aften- og nattetimer i perioder vil kunne overholde støjgrænsen pga. støjtolden. Dette begrundes med, at 1 aflæsninger/oplægning pr. halve time midlet over den mest støjbelastede halve time forventes at kunne overholde støjgrænsen på 40 DB ved bolig i landzone i natperioden.

Selve høstarbejdet af biomassen er ikke omfattet af støjgrænserne, da dette er almindeligt sæsonbetonet landbrugsrealt arbejds og sker uden for det godkendte areal.

Der er dog indsat påbud om eftervisning af støjgrænser i tilfælde at der modtages klager over støj, som vurderes begrundet af tilsynsmyndigheden.

## **Til- og frakørsel**



Det vil forsat være til- og frakørsler via Sandvedvej. Antallet af transporter vurderes at stige med 1750 kørsler om året dækkende over transporter til og fra, hvilket Næstved Kommune vurderer er minimalt i forhold til den nuværende trafik, som pt. er målt til en døgntrafik på 2739 køretøjer på vejen udenfor virksomheden samtidig med at der er over 200 meter til nærmeste bolig fra virksomhedens adgangsvej.

Det skal bemærkes, at trafikken til og fra pladsen sker på offentlig vej, og derfor ikke er reguleret af denne godkendelse.



**Kort 2.** Pladsens placering i forhold til nærmeste bolig i landzone kontra virksomhedens areal, som ligger i byzone (rødt skraveret). Adgang og arbejdsområder fremgår af bilag 1.

## Spildevand

Ansøger har oplyst, at der ikke afledes processpildevand fra anlægget, der vil ikke blive vasket køretøjer eller transportvogne på pladsen. Have- parkaffald mm vil fremover blive opbevaret på tæt belægning. Overfladevandet herfra samt fra biomassen skal opsamles som urent



vand (perkolat), der kan anvendes til vanding af miler eller bortskaffes til rensning eller ansøges om udbringning på landbrugsareal.

Der er med revurderingen givet påbud om, at asfalt, sanitet mm, fremover skal opbevares på fast belægning med afledning via sandfang og målebrønd. Det eksisterende pladsafløb er forventeligt tilsluttet området markdræn og ikke forsyningen regnvandsledning.

Afløbs/sandfangsbrønde skal tilses en gang om året, så de ikke stopper til og forårsager ikke kontrolleret overfladeafledning fra areal med oplag af ikke rent affald, så som asfalt.

Regnvand, der falder på tagflader, kan blive opsamlet og anvendt til støvbegrænsende foranstaltninger.

## **Beskyttelse af jord og grundvand**

Ansøger har oplyst, at der opsættes en typegodkendt brændstoftank under 6000 liter, dvs. den har en lovfastsat sløjfningstermin, jf. olietankbekendtgørelsen.

Tankpladsen er placeret indendørs, hvorfor der ikke er behov for vilkår om afledning via udskiller. Tankplads skal være med tæt belægning under tag, hvor spild kan opsamles med opsugningsmateriale f.eks. kattegrus. Opbevaring af diesel skal ske jf. reglerne i olietankbekendtgørelsen.

Desuden er der indsat krav om tæt belægning hvor der håndteres og opbevares biomasse/ herunder kompost, jf. vilkår 3.1. Plansiloen er etableret med støttemur og minimum 10 ‰ fald mod pladsens afløb. Desuden krav om tilsyn med afløb/sandfang, så risikoen for opstuvning af vand på pladsen er minimal og med vilkår om at oplægning af biomasse skal ske minimum 2 meter inde på pladsen, hvor der ikke er opsat støttemur/blokke. Næstved Kommune vurderer, at der således ikke vil ske afledning fra plansiloen til omgivende plads.

Desuden krav om fast belægning under oplag af træ, asfalt, sanitet samt frasorteret urenheder eller tilsvarende med kontrolleret afledning.

Mens det eksisterende vilkår om oplag af farlige hjælpestoffer/affald er opdateret, så det skal ske under tag uden risiko for afledning/spild til jord/grundvand. Der er i tillægget stillet vilkår til årlig egenkontrol



med renholdelse af pladser og afløb, for at sikre at disse ikke giver anledning til, at forurenede overfladevand, samt med videre kan strømme udenfor de tætte belægnings, og dermed give anledning til forurening.

Næstved Kommune vurderer, at etablering plansilo og tanke samt drift af pladsen ikke udgør fare for forurening af områdets jord og grundvand.

## **Jordforurening/vold**

Der er i oprindelig støjvurdering forudsat støjvold på minimum 6 meters højde hele vejen rundt om pladsen.

Ansøger har supplerende oplyst, at der tilføres ren jord til projektet for at gøre den færdig mod syd og nord. Vilkår om at det skal udført af ren jord bibeholdes, men udspecificeres til at skal være under jordkvalitetskriteriet, hvor jorden er ren til følsom anvendelse.

Matriklen er kortlagt som muligt forurenede, dels på grundlag af et tidligere oplag af flyveaske og 2 nedgravede tanke. Næstved Kommune henviser til Vestsjællands Amt beskrivelse og vurdering og omskriver eksisterende vilkår om, at en rest af flyveasken skulle indbygges og befæstede af den tidligere ejer. Noget flyveaske er fjernet. Resten er muligvis blevet indbygget, men det er ikke dokumenteret med renhedsprøver om det er sket, hvorfor hele matriklen er kortlagt, som muligt forurenede (V1 kortlagt). Det betyder at placering og omfanget af restflyveaske på grunden ikke er undersøgt eller dokumenteret tilstrækkeligt.

## **Egenkontrol**

Der er indsat vilkår om egen kontrol:

### **Hver måned:**

Kontrol af overdækning på biomassen samt tjek af afløb mm.

### **Mindst hvert år:**

Visuel kontrol af tæt og fast belægning samt beholder og pumpe.

Pejling af nedløbsbrønde/sandfang for tømning

### **Mindst hver 10 år:**

Beholderkontrol for styrke og tæthed.

## **Driftsjournal**



Der er opdateret vilkår om at egenkontrollen skal føres til journal. Driftsjournalen skal indeholde dato for modtaget mængde, type og leverandør, resultater for eftersyn samt registrering af uregelmæssigheder/uheld. Driftsjournalen skal kunne forevises tilsynsmyndighed ved tilsyn mm

### **Foranstaltninger ved lukning**

Der er indført vilkår om, at virksomheden skal bortkøre alt modtaget affald/oplag samt restprodukter ved ophør.

### **Samlet vurdering**

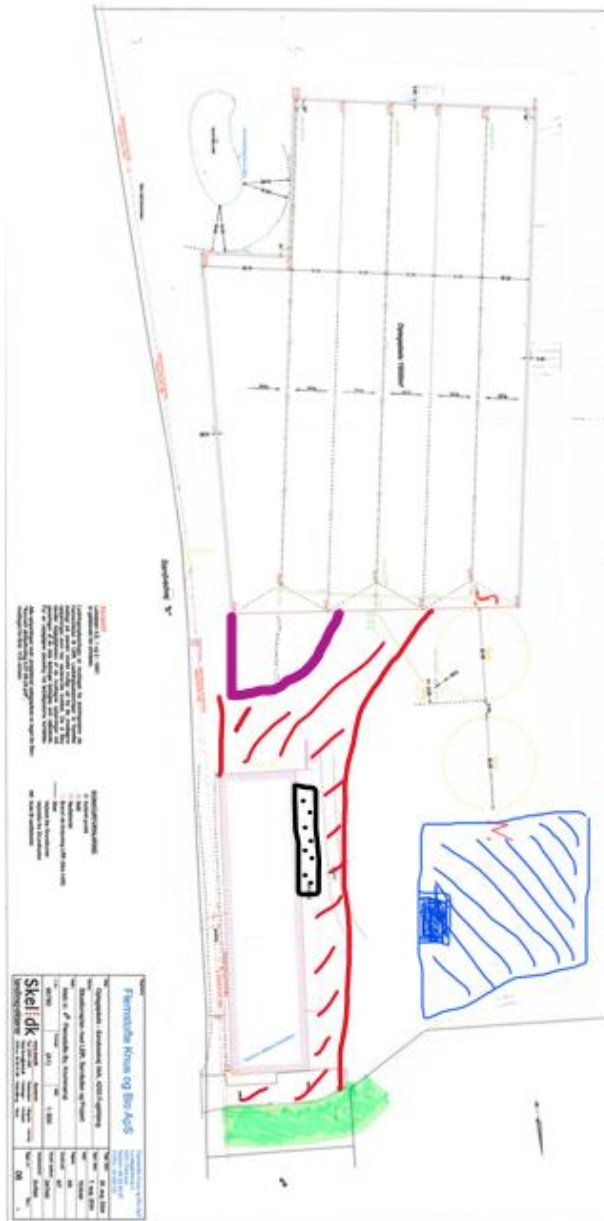
Næstved Kommunes samlede vurdering er, at hvis anlægget indrettes og drives i overensstemmelse med:

- De oplysninger, der foreligger i virksomhedens ansøgning
- Vilkårene i miljøgodkendelsen

Kan virksomhedens aktiviteter gennemføres uden væsentlig miljøpåvirkning af og gene for omgivelserne end almindelige byggeanlægsstøj.



## Bilag 1: Oversigtskort over pladsen



Situationsplan:

Hjørnet med "lilla" er inddraget til plads med afløb til tanke.

Området skraveret med rødt er befæstet areal med afløb til sandfangsbrønd.

Det sorte felt med prikker er brovægten.

Det grønne felt er støjvold.

Det blå felt er til knusning af beton og opbevaring af natursten.