

TIL KOMMUNEPLAN 2021 FOR NÆSTVED KOMMUNE KOMMUNEPLANTILLÆG NR. 22

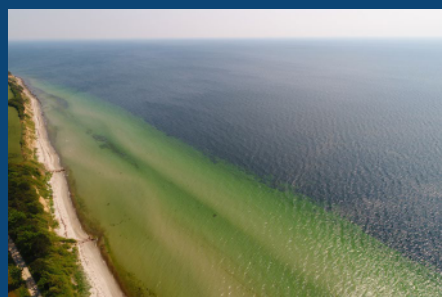
www.naestved.dk/kommuneplan2021



Byer



Fritid og Turisme



Miljøbeskyttelse



Natur og Landskab



Trafik og Teknik



Rammer for lokalplaner



NÆSTVED

KOMMUNEPLANTILLÆG NR. 22

Indhold:

- Redegørelse
- Ændring af rammebestemmelser
- Ændring af vejreservation
- EU Habitatdirektivet
- Forhold til retningslinjer i Kommuneplan 2021
- Lov om miljøvurdering af planer og programmer og af konkrete projekter (MV)
- Høring

REDEGØRELSE

Indledning

Kommuneplantillægget er udarbejdet i forbindelse med Lokalplan nr. 107, som giver mulighed for etablering af et jordbaseret solcelleanlæg øst for Fensmark i Næstved Kommune. Vedtagelse af Lokalplan nr. 107 forudsætter, at der udarbejdes et kommuneplantillæg til Kommuneplan 2021 kommuneplanen ikke indeholder specifikke udpegninger til placering af solcelleanlæg.

Kommuneplantillægget indeholder en redegørelse, der beskriver planens baggrund og formål. Dertil kommer bestemmelser med tilhørende kort, der omfatter rammer for lokalplanlægningen af området til solcelleanlægget.

Baggrund og formål

Baggrunden for kommuneplantillægget er et ønske fra bygherre om at etablere solceller på et areal på ca. 68 ha øst for Fensmark. Solcelleanlægget forventes at kunne producere ca. 73.000 MWh pr. år svarende til elforbruget i ca. 16.000 husstande.

Formålet med nærværende kommuneplantillæg er at give mulighed for etablering af et solcelleanlæg ved Fensmark ved at udlægge et nyt rammeområde. Rammeområdet har et areal på ca. 68 ha og ligger i landzone. Området anvendes i dag til landbrugsformål.

Forslag til Lokalplan nr. 107 er ikke i overensstemmelse med Næstved Kommuneplan 2021, da den hidtil gældende kommuneplanudpegning til vindmølleformål ikke er dækkende for projektet. En del af lokalplanområdet er omfattet af ramme 3 T2.1, som udlægger området til teknisk anlæg, med specifik anvendelse vindmøllelægg, med mulighed for 3 vindmøller på op til 140 meter. For at bringe lokalplanen i overensstemmelse med Kommuneplan 2021 udlægges et nyt rammeområde 3 T.2.1.1 til tekniske anlæg, solenergianlæg.

Umiddelbart vest for lokalplanområdet er der planlagt korridor for ny vejforbindelse mellem Næstved og Fensmark. Dette kommuneplantillægget ændrer ikke på reservationen.

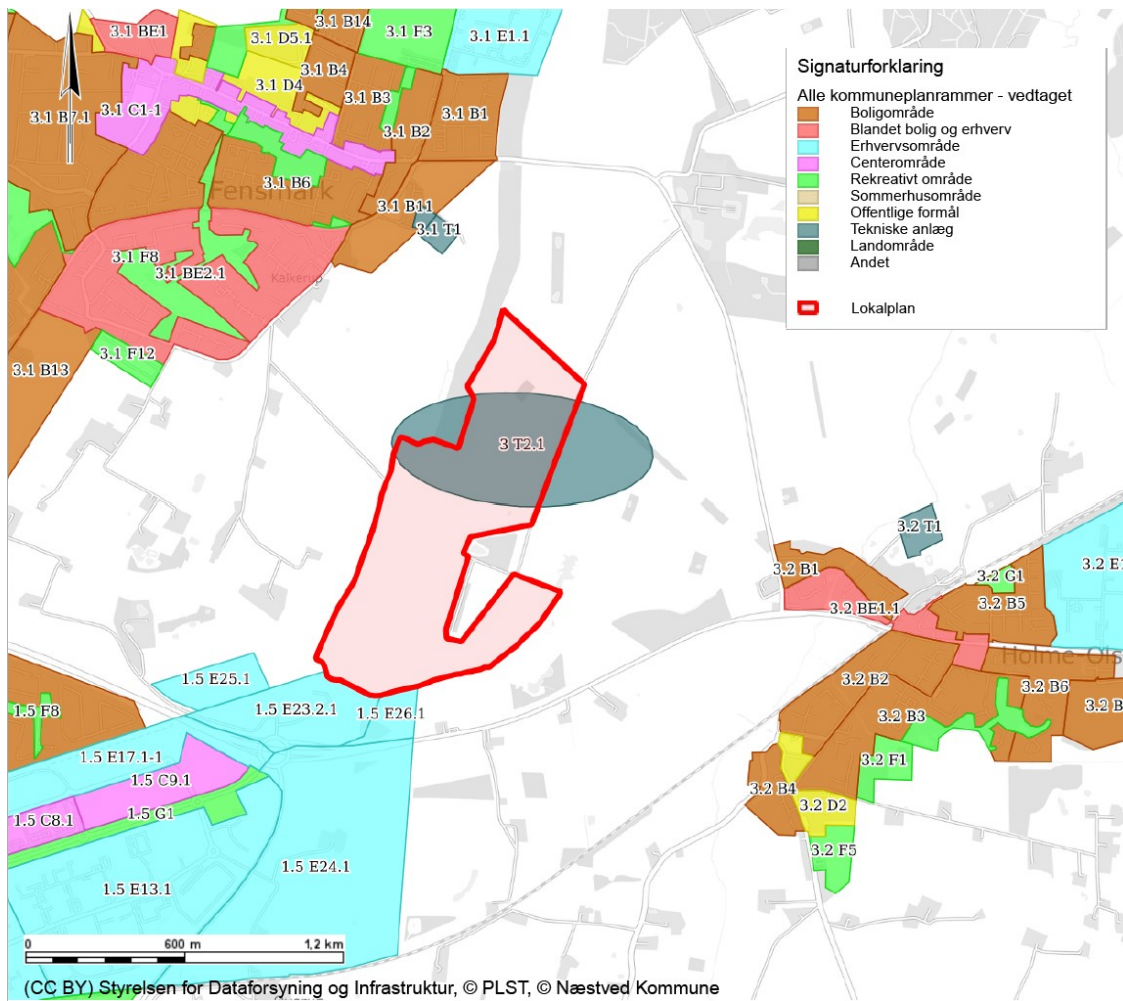
Forud for udarbejdelse af planforslagene er der gennemført en for-debat med indkaldelse af forslag og idéer til planlægningen i perioden 11. september – 9. oktober 2024, hvor der indkom i alt 5 høringsvar.

Bemærkninger handlede bl.a. om nødvendigheden af og eventuel alternativ placering af en fremtidig vej mellem Køgevej og Glasværksvej, og at beslutningen om solcelleanlægget burde udskydes.

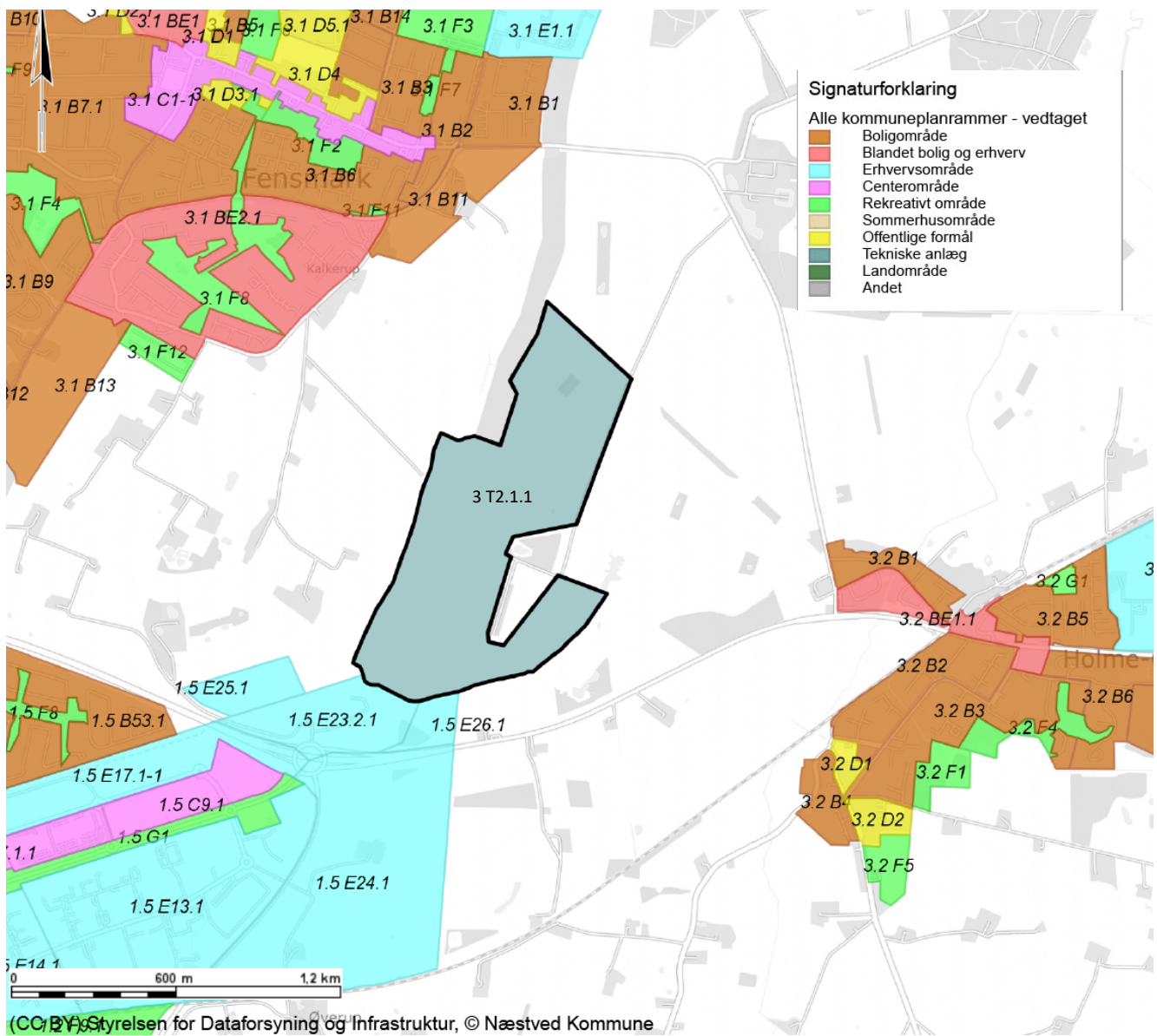
ÆNDRING AF RAMMEBESTEMMELSER

Der har ikke tidligere været planlagt for rammeområdet, med undtagelse af den mindre del af området, der er omfattet af rammen 3.T2.1 for teknisk anlæg, med en specifik anvendelse til vindmøller. Realisering af Lokalplan nr. 107 forudsætter, at der fastsættes en ramme 3 T.2.1.1 for lokalplanlægning med mulighed for solcelleanlæg, mens den hidtidige ramme til vindmøller udgår. Den nye ramme omfatter:

- Rammeområdet 3.T2.1.1 udlægges til tekniske anlæg, solenergianlæg, og afgrænsningen fastlægges til et areal, som er sammenfaldende med området for Lokalplan nr. 107.
- Området må kun anvendes til forsyningsanlæg i form af solenergianlæg samt tilhørende tekniske anlæg, der er nødvendige for driften. Området må derudover anvendes til jordbrugsmæssige formål, herunder læskure til dyr.
- Solcellepaneler må etableres i en højde på maksimalt 3,2 meter over terræn.
- Transformer og mindre teknikbygninger må opføres i en højde på max. 3,5 m.
- Power-transformer og koblingsudstyr kan have en maksimal højde på op til 9 meter, teknikhuse kan have en højde på 6 m. Eventuelle lynafledere kan have en maksimal højde på op til 22 meter.



Figur 1: Eksisterende kommuneplanrammer



Figur 2: Fremtidige kommuneplanrammer

Rammebestemmelser

	Gældende rammebestemmelser	Nye rammebestemmelser
Plan nr.	3 T2.1	3 T2.1.1
Plannavn	Vindmøller Fensmark/Holme-Olstrup	Solenergianlæg ved Fensmark
Anvendelse generelt	Tekniske anlæg	Teknisk anlæg
Anvendelse specifikt	Vindmølle anlæg	Forsyningsanlæg
Anvendelse konkret		Solenergianlæg
Zonestatus	Landzone	Landzone
Bebyggelsesprocent	-	-
Bebyggelsesprocent beregnet af	-	-
Max. etager	-	-
Max. bygningshøjde	-	-
Notat	Mulighed for 3 vindmøller max højde 140 m	Solcellepaneler må opføres i en højde på max. 3,2 m. Transformer og tilhørende teknikbygninger må opføres i en højde på max. 3,5 m. Læskure må have en højde på max 2,5 m. Power-transformere kan have en højde på maksimalt 9 meter. Teknikhuse kan have en maksimal højde på op til 6 meter. Eventuelle lynafledere kan have en maksimal højde på op til 22 meter. Ved ophør af anvendelse af solenergianlægget, skal området reetableres.

EU habitatdirektiv

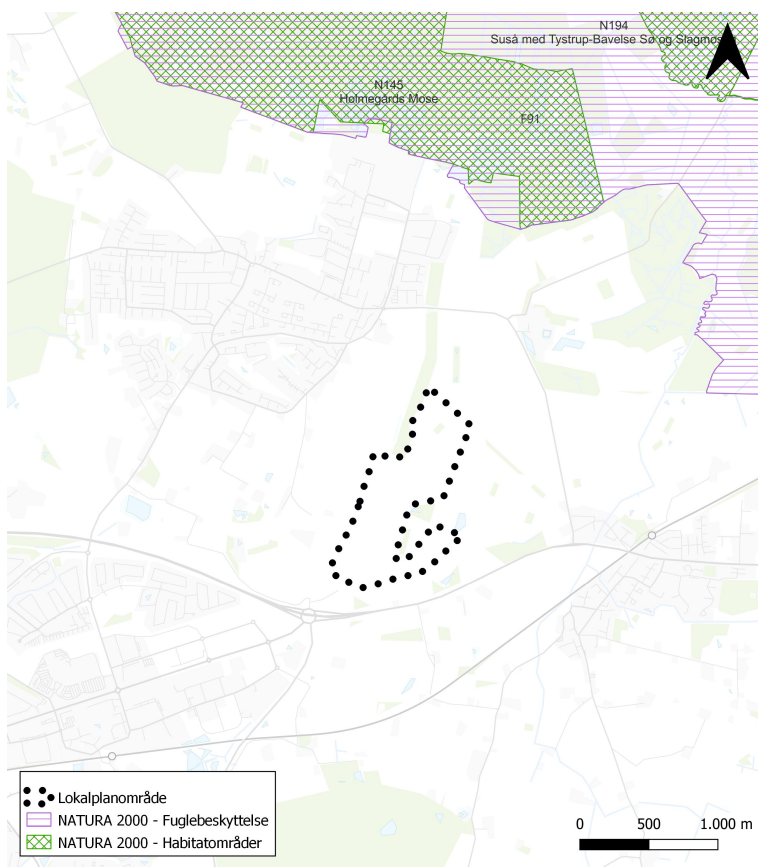
Natura 2000

I henhold til § 3 i Bekendtgørelse nr. 1383 af 26. november 2016 om administration af planloven i forbindelse med internationale naturbeskyttelsesområder samt beskyttelse af visse arter, skal der i redegørelsen til planforslag indgå en vurdering af forslaget's virkninger på Natura 2000-området.

Rammeområdet ligger udenfor Natura 2000-områder og er ikke omfattet af en Natura 2000-plan. Rammeområdet er beliggende ca. 1,5 km syd for det nærmeste Natura 2000-område nr. 163, "Suså, Tylstrup-Bavelse Sø, Slagmosen, Holmegårds Mose og Porsmose", der udgøres af flere habitatområder og fuglebeskyttelsesområder. Derudover er der ca. 8,5 km til Natura 2000-område nr. 169 "Havet og kysten mellem Karrebæk Fjord og Knudshoved Odde" og ca. 10 km til Natura 2000-område nr. 161 "Søer ved Bregentved og Gisselfeldt".

Der henvises til miljøvurderingsrapporten, hvor der er udarbejdet en væsentlighedsvurdering i forhold til Natura 2000-områderne, og hvor forholdet til natur og arter på udpegningsgrundlaget i områderne er uddybet.

Planområdet udgør ikke et væsentligt levested for arterne på udpegningsgrundlaget for habitatområderne eller fuglearter på udpegningsgrundlaget for fuglebeskyttelsesområderne. Ændringen i anvendelse af plan- området vil således ikke påvirke bestande af arter eller fuglearter væsentligt. Vedtagelsen af planerne og gennemførelse af projektet er således ikke en hindring for målopfyldelse i Natura 2000-område nr. 161, 163 og 169 og vil ikke kunne skade Natura 2000-områdernes integritet.



Figur 3: Nærmeste Natura 2000-område nr. 145 og Fuglebeskyttelsesområde nr. 91.

Bilag IV-arter

I forbindelse med miljøvurderingen af plangrundlaget er der foretaget en vurdering af påvirkningen på bilag IV-arter. Der er bl.a. udført naturundersøgelser i og omkring planområdet.

Der er ikke registreringer af yngle- eller rasteområder for bilag IV-arter inden for planområdet, men flere af de beskyttede vandhuller inden for planområdet vurderes at være potentielt egnede levesteder for flere paddearter. Da der sikres en respektafstand til vandhullerne og ikke ændres på tilstanden af vandhullerne, vurderes det, at der ikke vil ske påvirkning af levesteder for padder omfattet af bilag IV.

Det er på baggrund af flagermuslytninger registreret, at der er 9-10 forskellige flagermusarter, der bruger levende hegn og vildtremiser i og omkring planområdet. Det vurderes samlet set, at områdes værdi som fourageringsområde for flagermus vil øges. De eksisterende levende hegn og bevoksninger i området bevares, og der etableres nye beplantningsbælter med blandede træer og buske, der vil kunne bruges som ledelinjer for flagermus. Arealerne under solcellepanelerne vil blive drevet ekstensivt og generelt vil anlægget med beplantningsbælter medføre flere insekter, som vil give øget fødegrundlag for flagermus.

Der henvises til miljørapporten, hvor forholdet til natur og arter er uddybet.

FORHOLD TIL RETNINGSLINJER I KOMMUNEPLAN 2021

Særligt værdifulde landbrugsområder

Rammeområdet ligger i et område, som i Kommuneplan 2021 er udpeget som særligt værdifulde landbrugsområder. Inden for særligt værdifulde landbrugsområder vægtes landbrugsinteresserne højere end de øvrige arealinteresser. Ved inddragelse af landbrugsjord til f.eks. tekniske anlæg, skal der i videst muligt omfang tages hensyn til landbrugsejendommene.

Det vurderes, at etablering af anlægget indenfor udpegningen ikke strider mod Næstved Kommunes retningslinjer for særligt værdifulde landbrugsområder. Dette skyldes, at solcelleanlæg har en begrænset levetid og området derfor efter endt anvendelse fortsat vil kunne anvendes som landbrugsområde. Desuden udelukker anlægget ikke landbrugsmæssig anvendelse, idet området i forbindelse med anvendelsen til solenergianlæg kan blive anvendt til græsning af får.

Skovrejsningsområde

Rammen for lokalplanlægning ligger i et område, som i Næstved Kommuneplan 2021 er udpeget som positivområde for skovrejsning. I kommuneplanen er skovrejsningsområder udpeget, hvor grundvandsressourcen skal beskyttes, men også hvor bynære friluftinteresser kan styrkes, eller hvor skovrejsning vil have en positiv effekt på landskabsoplevelsen og naturen.

Ved realisering af Lokalplan 107, vil skovrejsning på arealerne ikke være mulig i den periode, solcelleanlægget er i drift. Solcelleanlæg er dog midlertidige anlæg, og skovrejsning er igen en mulighed efter endt drift, hvis dette er ønsket fra lodsejer.

Det er i miljøvurderingen vurderet, at Lokalplan 107 og Kommuneplantillæg nr. 22 er i overensstemmelse med kommuneplanens retningslinjer: Etablering af et solcelleanlæg i området, der desuden er udpeget som område med særlige drikkevandsinteresser, vurderes at ville beskytte drikkevandsinteresserne, da arealet vil være undtaget dyrkning, herunder tilførsel af gødning og sprøjtemidler. Der etableres samtidig nye plantebælter med varieret beplantning, som vil få en afskærmende effekt over tid og påvirke landskabsoplevelsen ved at tilføre et nyt, grønt element.

De nyetablerede, levende hegn vil derudover forbedre lokalområdet i forhold til opholds- og levesteder for dyr og planter, der i forvejen findes i og omkring området. Se i øvrigt lokalplanens planteliste.

Projektet ved Fensmark vil bidrage positivt til de to førstnævnte formål med udpegningen, og Næstved Kommune vurderer, at der ikke på baggrund af planlægningen for et solcelleanlæg på cirka 67 ha brutto er behov for at udpege yderligere områder som positivområder for skovrejsning. Næstved Kommune har i dag ca. 12,9 % skov (Danmarks Statistik, januar 2023) og dermed sandsynligvis en smule mindre end landsgennemsnittet. Der er dog usikkerheder forbundet med udregningen. Indenfor 5 km af projektområdet findes min. 1.700 ha skov (Næstved Kommune, skøn udfra kort, december 2024). I Næstved Kommune er udpeget store områder som positivområder for skovrejsning. Således er 23.843 ha, svarende til ca. 1/3 af kommunens samlede areal, udpeget (på forskellig baggrund): grundvandsbeskyttelse, rekreative formål og/eller positiv landskabsoplevelse (som nævnt ovenfor).

Næstved Kommune arbejder løbende med udvidelse af skovarealet bl.a. i forbindelse med realisering af kommunens DK2020-plan, hvor skovrejsning indgår som virkemiddel. Kommunen tilbydes af og til finansiering af skovrejsning, og det undersøges derfor p.t., hvilke kommunalt ejede arealer der vil være egnede til formålet. Blandt andet ses på, om skovrejsningen kan få positiv betydning for rekreativ anvendelse, sundhed, natur og bosætning. P.t. er 115 ha kommunalt ejede arealer under overvejelse i den sammenhæng.

Kommunen modtager også anmeldelser om privat skovrejsning – cirka 4 om året (2022 – 2023). Tidligere år er modtaget 7 om året (2020 – 2021). Disse projekter er typisk i størrelsesordenen 5 ha eller mindre. I de sidste år er projekterne gennemført uden offentligt tilskud og registreres derfor ikke nødvendigvis som fredskov.

Kommuneplanens skovrejsningsudpegning vurderes løbende i forbindelse med de ordinære revisioner af kommuneplanen – næste gang i 2025. Ved den kommende revision vil det blive overvejet, om nogle negativområder kan ændres til neutralområder eller positivområder af hensyn til bedre grundvandsbeskyttelse særligt indenfor indvindingsoplande.

Lavbundsareal

I den sydlige del af rammeområdet ligger der et område, som i Kommuneplan 2021 er udpeget til lavbundsareal. Udpegede lavbundsarealer skal efter kommuneplanen så vidt muligt friholdes for byggeri og anlæg for at sikre eksisterende natur eller mulighederne for fremtidig naturgenopretning. Udpegningen til lavbundsareal har karakter af mindre lavninger, der oversvømmes med mellemrum, og der er ikke tale om de større udpegninger til "lavbundsarealer, der kan genoprettes", hvor hensigten er at genskabe større naturområder.

Kommuneplantillægget vurderes ikke at stride med kommuneplanens retningslinjer, da solcellestativerne er hævet fra terræn og dermed ikke er til hinder for at terrænet nedenunder med mellemrum står under vand.

Økologiske forbindelser

Et større areal i den sydlige del af rammeområdet er i Kommuneplan 2021 omfattet af potentielle økologiske forbindelser. De økologiske forbindelser udgør sammen med naturbeskyttelsesområderne et naturnetværk, der er spredningsveje for vilde planter og dyr. I de økologiske forbindelser skal tekniske anlæg undgås eller placeres, så spredningsmulighederne ikke forringes. I de potentielle økologiske forbindelser findes ikke de samme naturkvaliteter i dag, og hensigten med udpegningen er at forbedre den naturmæssige kvalitet.

Rundt om solcelleanlægget etableres nye beplantningsbælter bestående af blandede træer og buske, der vil forbedre biodiversiteten i området. Der etableres et bredmasket vildthejn der hæves 15 cm over jorden, så det muliggør mindre dyrs passage gennem området, ligesom mange arter kan færdes uhindret under solcellepanelerne. Lokalplanen friholder en faunapassage gennem områdets sydlige del. Selvom faunapassagen ikke er placeret helt optimalt i forhold til veksler i området og den planlagte økologiske forbindelse, vurderes passagen at udgøre tilstrækkelig passage for fauna op til hjortevildt, herunder dådyr og rådyr. Derudover vil større pattedyr stadig kunne færdes omkring området via friholdte arealer, samt via tilstødende landbrugsarealer. De nye beplantningsbælter vil kunne fungere som skjul for vildtet i kanten af området. Det vurderes på den baggrund, at den naturmæssige kvalitet i området forbedres og at påvirkningen på den potentielle økologiske forbindelse er lille.

§3-beskyttede naturtyper

Inden for rammeområdet findes der tre søer, som er beskyttet iht. naturbeskyttelsesloven. I henhold til naturbeskyttelseslovens § 3, stk. 1 må der ikke foretages ændring i tilstanden af naturlige søer.

Der vil ikke blive etableret anlæg eller beplantning inden for en respektafstand på minimum 10 meter til søerne. Solcelleanlæggets placering med ovenstående afstande vil betyde, at der ikke vil ske ændringer i afledningen af overfladevand, og det vil på den baggrund ikke påvirke de beskyttede naturtyper.

Realisering af lokalplanen og det ansøgte projekt medfører desuden, at arealet udtages af landbrugsdrift og drives uden brug af sprøjtemidler og næringsstoffer, hvilket vil have en positiv indvirkning på naturområdernes kvalitet som levesteder for dyr og planter.

BEKENDTGØRELSE AF LOV OM MILJØVURDERING AF PLANER OG PROGRAMMER OG AF KONKRETE PROJEKTER (MV)

I henhold til lov om miljøvurdering af planer og programmer og af konkrete projekter (VVM) (LBK nr. 4 af 3. januar 2023) skal der gennemføres en miljøvurdering af en plan, hvis det vurderes, at planen kan få væsentlig indvirkning på miljøet.

Lovbekendtgørelsen opstiller kriterier for, hvilke planer og programmer, der kræver udarbejdelse af en miljøvurdering. I lovbekendtgørelsen er det på bilag 1 og 2 defineret, hvilke bygge- og anlægsarbejder, der kan få væsentlig indvirkning på miljøet. Kommuneplantillægget omfatter et projekt på lovens Bilag 2, pkt. 3, litra a) Energiindustrien - industrianlæg til fremstilling af elektricitet, damp og varmt vand.

Næstved Kommune har vurderet, at der skal gennemføres en miljøvurdering af kommuneplantillægget og lokalplanen. Miljøvurderingen udarbejdes som en kombineret miljøvurderingsrapport, som omfatter miljøvurdering af lokalplanen og kommuneplantillægget i overensstemmelse med lovens afsnit II og miljøkonsekvensvurdering af projektet i overensstemmelse med lovens afsnit III.

Klagevejledning

Når planerne og den tilhørende miljørapport er endeligt vedtaget, vil der kunne klages til Planklagenævnet over planerne og den tilhørende miljøvurdering.

Se mere om at klage på www.naevneneshus.dk

HØRING

Forslag til kommuneplantillæg nr. 22 er fremlagt i offentlig høring i perioden: d. 03.02.2025 – 31.03.2025.

Indsigelser og kommentarer

Indsigelser og kommentarer til kommuneplantillægget skal indsendes til:

Næstved Kommune

Center for Teknik & Miljø
blivhoert@naestved.dk

senest **31.03.2025**



NÆSTVED

Team Plan og Geodata Telefon 5588 6080
Næstved Kommune, Rådmandshaven 20, 4700 Næstved Center for Teknik & Miljø -