

Natura 2000-handleplan 2022–2027

Suså, Tystrup-Bavelse Sø, Slagmosen, Holmegårds Mose og Porsmosen

Natura 2000-område nr. 163

Habitatområde H145, H146 og H194

Fuglebeskyttelsesområde F91 og F93



Miljøministeriet
Miljøstyrelsen



FAXE
KOMMUNE



SORØ
KOMMUNE



NÆSTVED



Ringsted
Kommune

Titel: Natura 2000-handleplan 2022-2027 for Natura 2000-område nr. 163, Suså, Tystrup-Bavelse Sø, Slagmosen, Holmegårds Mose og Porsmosen. Habitatområde H145, H146 og H194. Fuglebeskyttelsesområde F91 og F93.

Udgiver:
Faxe Kommune
Frederiksgade 9
4690 Haslev

Næstved Kommune
Rådmandshaven 20
4700 Næstved

Ringsted Kommune
Sct. Bendtsgade 1
4100 Ringsted

Sorø Kommune
Rådhusvej 8
4180 Sorø

Miljøstyrelsen

År: 2024, 3. planperiode
Forsidefoto: Tystrup Sø, Næstved Kommune
Baggrundskort: Ny fugleø i Tystrup Sø, Næstved Kommune

Må citeres med kildeangivelse.

Indhold

1. Resumé	4
2. Baggrund	5
2.1 Den lovgivningsmæssige ramme	5
2.2 Miljøvurdering af handleplanerne	6
3. Gennemførelse af Natura 2000-handleplan for sidste planperiode	7
3.1 Redegørelse for gennemførelse af sidste Natura 2000-handleplan	7
Den kommunale indsats	7
Miljøstyrelsens indsats	10
3.2 Eksempel på indsatser gennemført i perioden 2016-21	12
Udsætning af løvfrøer ved Rejnstrup Holme	12
Reintroduktion af den hvidfinnede ferskvandsulk i Danmark	12
Græsning og forsøg med at sprede hvas avneknippe	13
Forbedring af hydrologien i Holmegaard Mose	13
4. Behov for indsatser	14
5. Indsatser fordelt på aktør	16
6. Prioritering af den forventede indsats	17
7. Forventede initiativer og plan for interessentinddragelse	18
Bilag 1: Sammenfatning af plejeplan for Naturstyrelsens arealer i Natura 2000område N163 Suså, Tystrup-Bavelse Sø, Slagmosen, Holmegårds Mose og Porsmose	19
Bilag 2: Kortbilag	23
Bilag 3: Tabeller over kortlagte naturtyper	24
Bilag 4: Naturtyper og arter på udpegningsgrundlag	28
Bilag 5: Målsætninger og retningslinjer i Natura 2000 planen	30
Bilag 6 SemiAquatic Life - After Life conservation plan	32
Bilag 7 Forvaltningsplan for Holmegaard Mose 2024-2039	39

1. Resumé

Natura 2000-området nr. 163, Suså, Tystrup-Bavelse Sø, Slagmosen, Holmegårds Mose og Porsmosen er specielt udpeget på grund af en væsentlig tilstedeværelse af naturtyperne højmose, avneknippemose, indlandssalteng, kildevæld og vandløb samt arterne tykskallet malermusling, pignmerling, lys skivevandkalv, engsnarre og havørn.

Omkring 83 km af Susåen er udpeget fra tæt ved dens udløb lidt vest for Rønnede til Næstved by. Det dækker et samlet areal på 4.084 ha. Udover selve Susåen er de store naturområder, der ligger langs med åen, udpeget som Natura 2000-område. Fra mosekomplekset med Gødstrup Engsø, Porsmosen, Holmegårds Mose, Gammellung og Tuerne, dernæst Tystrup-Bavelse Sø og ved Næstved er Slagmosen og Rådmandshaven udpeget.

Handleplanen for N163 beskriver den indsats, der skal igangsættes i Natura 2000-området inden udgangen af 2027 – dog inden udgangen af 2033 for de skovbevoksede, fredskovspligtige arealer.

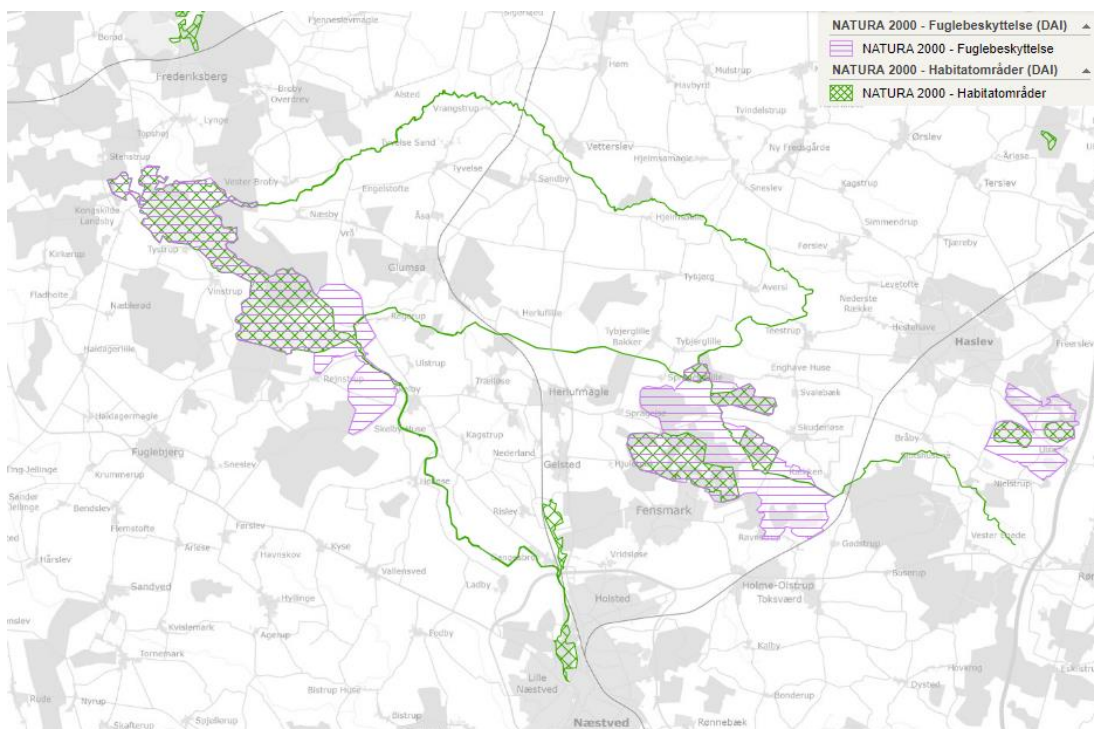
Hovedformålet med indsatserne i perioden 2022-27 er:

1. Fokus på mere naturlige processer og naturens robusthed
2. Sikre og forbedre tilstanden af den eksisterende natur og levesteder
3. Bekæmpe invasive arter

For dette område er der særligt fokus på:

- Forbedring af levestederne for klyde, fjordterne og dværgterne.
- Forbedring af levestederne for den tykskallede malermusling og dens værtsfisk samt lys skivevandkalv.
- Udtagning af kulstofholdige lavbundsjordene til gavn for en række arter, udledning af CO² samt et renere vandmiljø.
- En indsats for urørt skov og skovnaturtypebevarende drift og pleje.

Indsatserne udføres både på offentlige og private arealer i området. Det forventes, at Natura 2000-handleplanerne kan gennemføres ad frivillighedens vej. Private lodsejere løfter også en stor del af indsatsen via aftaler med Landbrugsstyrelsen. Der findes en række understøttende tilskudsordninger, som kan søges gennem Landbrugsstyrelsen og Miljøstyrelsen, samt midler til Life-projekter som medfinansieres af EU.



Oversigtskort over Natura 2000-område nr. 163

2. Baggrund

Miljøstyrelsen har udarbejdet Natura 2000-planer for 257 Natura 2000-områder, som indgår i den danske del af det europæiske Natura 2000-netværk. Planerne beskriver målene for det enkelte Natura 2000-område og fastlægger de indsatser, der skal ske inden for planperioden 2022–27. Natura 2000-planerne kan ses på Miljøstyrelsens hjemmeside www.mst.dk.

Ud fra Natura 2000-planerne er der udarbejdet Natura 2000-handleplaner for de enkelte Natura 2000-områder. Handleplanerne skal medvirke til at gennemføre Natura 2000-planerne for de enkelte områder. Denne handleplan er udarbejdet af Faxe, Næstved, Ringsted, Sorø og Miljøstyrelsen på grundlag af Natura 2000-plan for N163.

Hver kommune er ansvarlig for de dele af handleplanen, der vedrører kommunens geografiske område på land og kommunens kystnære områder. Kommunerne er ansvarlige for, at handleplanerne gennemføres inden udgangen af 2027. Miljøstyrelsen er ansvarlig for at udarbejde en skovhandleplan for de skovbevoksede, fredskovspligtige Natura 2000-arealer med skovhabitatnatur inklusiv arealer nævnt i skovlovens §28 (herfra omtalt som skovbevoksede, fredskovspligtige arealer). Der skal gennemføres en planlægning hvert 12. år, som rammer denne planperiode. Miljøstyrelsen er ansvarlig for, at indsatserne på de skovbevoksede, fredskovspligtige arealer gennemføres inden udgangen af år 2033.

Kommunernes handleplan og Miljøstyrelsens skovhandleplan sammenskrives og udmøntes i denne samlede Natura 2000-handleplan.

Offentlige lodsejere, som ejer arealer i Natura 2000-området, kan vælge at gennemføre Natura 2000-planen direkte i egne planer for forvaltningsindsatser (eks. drifts- og plejeplaner). Der udarbejdes ikke handleplan for de offentlige lodsejeres arealer, hvor de selv udarbejder planer for forvaltningsindsatser, hvorfor data fra deres arealer ikke indgår i selve handleplanen, men kun fremgår af bilag 1. Naturstyrelsen ønsker selv at udarbejde plan for forvaltningsindsats for egne arealer, og resuméer af disse planer kan ses i bilag 1.

2.1 Den lovgivningsmæssige ramme

Den lovgivningsmæssige baggrund for handleplanerne findes i:

- miljømålsloven (lovbekendtgørelse nr. 692 af 26. maj 2023)
- naturbeskyttelsesloven (lovbekendtgørelsen nr. 1392 af 4. oktober 2022)
- bekendtgørelse om kommunalbestyrelsernes Natura 2000-handleplaner (bekendtgørelse nr. 944 af 27. juni 2016)
- bekendtgørelse af lov om skove (lovbekendtgørelse nr. 690 af 26. maj 2023)
- bekendtgørelse om tilvejebringelse af Natura 2000-skovplanlægning (bekendtgørelse nr. 946 af 27. juni 2016)

Det er kommunalbestyrelsen, der er ansvarlig for at gennemføre Natura 2000-planen på de privatejede arealer. Dog er det Miljøstyrelsen, der er ansvarlig for de privatejede, skovbevoksede, fredskovpligtige arealer. Offentlige lodsejere er ansvarlige for at gennemføre Natura 2000-planen på deres egne arealer.

Handleplanen skal ifølge lovgivningen indeholde nedenstående:

- En prioritering af myndighedens forventede forvaltningsindsats i planperioden på baggrund af en opgørelse af behovet for konkrete forvaltningstiltag.
- De forventede initiativer, som myndigheden vil tage for at gennemføre Natura 2000-handleplanen, herunder en plan for interessentiendragelse.
- En oversigt over fordelingen af indsatsen mellem kommunale myndigheder, Miljøstyrelsen og offentlige lodsejere.
- En redegørelse for gennemførelsen af handleplanen for den forudgående 6 års periode (dog 12 års periode for de skovbevoksede, fredskovspligtige arealer), der gør det muligt at vurdere, i hvilket omfang Natura 2000-handleplanen er gennemført for den forudgående periode.

Handleplanen skal ikke omfatte offentligt ejede arealer, hvis der for disse arealer er udarbejdet/udarbejdes en plan for forvaltningsindsatsen, der er i overensstemmelse med de fastsatte mål for naturtilstanden i Natura 2000-planen. Der indsættes et resumé af de offentlige planer i handleplanens bilag.

Handleplanen skal være så konkret, at dens gennemførelse kan vurderes. Dog må handleplanen ikke foregribe det præcise indhold af de aftaler eller afgørelser, der træffes i forhold til den enkelte lodsejer i forbindelse med gennemførelsen af handleplanen.

Handleplanen skal i samspil med vandplanlægningen realisere Natura 2000-planen for så vidt angår vandbehov for de naturtyper, som er direkte afhængige af et vandøkosystem. Natura 2000-planens mål om forbedret vandkvalitet i større søer, vandløb, fjorde og kystvande realiseres gennem indsatsen i vandplanlægningen og skal ikke indgå Natura 2000-handleplanerne.

2.2 Miljøvurdering af handleplanerne

Natura 2000-handleplanerne er en type af planer, som kan være omfattet af krav om miljøvurdering i henhold til Bekendtgørelse af lov om miljøvurdering af planer og programmer og af konkrete projekter (VVM) (lovbekendtgørelse nr. 4 af 3. januar 2023) – herefter refereret til som miljøvurderingsloven.

Ved vurderingen af om en handleplan er omfattet af Miljøvurderingsloven ses på kriterierne i lovens § 8. Erfaringsmæssigt er der en del handleplaner, som ikke vil være omfattet af miljøvurderingsloven. Det afhænger dog i alle tilfælde af det konkrete indhold af handleplanen, og der skal derfor altid foretages en særskilt vurdering for hver plan.

Denne handleplan er blevet vurderet i forhold til, om den er omfattet af miljøvurderingsloven. Det er vurderet, at den ikke er omfattet af miljøvurderingsloven og der dermed ikke skal udarbejdes miljøvurdering af handleplanen.

Der er vurderet på, om handleplanen sætter nye rammer for fremtidige anlægstilladelser, eller om den vurderes at kunne påvirke internationalt udpegede naturbeskyttelsesområder væsentligt jfr. miljøvurderingslovens §8.

Det er myndighedens vurdering, at handleplanen ikke sætter nye rammer for fremtidige anlægstilladelser.

Det er myndighedens vurdering, at handleplanen er undtaget fra habitatdirektivets artikel 6, stk. 3 og dermed fra vurdering efter miljøvurderingsloven, fordi planerne er "direkte forbundet med eller nødvendige for lokalitetens forvaltning" jfr. artikel 6, stk. 3, 1. pkt. Handleplanen anses som direkte forbundet med og nødvendig for Natura 2000-områdets forvaltning.

For samtlige Natura 2000-planer er der foretaget en strategisk miljøvurdering (SMV). Natura 2000-planerne og de tilhørende miljøvurderinger kan findes på Miljøstyrelsens hjemmeside under Natura 2000, tredje generation planer (2022-2027).

3. Gennemførelse af Natura 2000-handleplan for sidste planperiode

3.1 Redegørelse for gennemførelse af sidste Natura 2000-handleplan

Handleplanerne for anden planperiode har været gældende siden udgangen af 2017.

For de lysåbne og ikke fredskovspligtige arealer samt for arter, har kommunerne i den mellemliggende periode arbejdet for at gennemføre den indsats, der blev beskrevet i Natura 2000-planen for planperioden 2016-2021.

Landdistriktsordningerne er et af de redskaber som skal løfte indsatsen på den lysåbne natur. Ansøgninger om støtte og dialog om ordningerne sker som udgangspunkt direkte mellem lodsejerne og Landbrugsstyrelsen. Kommunen har normalt ikke en rolle i den forbindelse. Kommunen har dog bidraget med en faciliterende indsats bl.a. ved at informere lodsejere om muligheder for tilskud.

For de skovbevoksede, fredskovspligtige arealer har Miljøstyrelsen arbejdet for at gennemføre indsatserne, der blev beskrevet i første generation af Natura 2000-planen fra 2010-2015 og videreført i anden planperiode 2016-2021.

I det følgende gennemgås først den kommunale indsats, og derefter indsatser er finansieret gennem landdistriktsmidler og til sidst Miljøstyrelsens indsatser.

Den kommunale indsats

Tabel 1: Følgende indsatser er finansieret via kommunernes egne midler, DUT-midler eller LIFE-programmet*.

	Indsats	Kommunalt ejet	Privatejet
Næstved Kommune	Rydning af uønsket opvækst	-	15 ha (Sønderskov Overdrev)
	Forbedring af hydrologi	-	
	Græsning eller høslæt		30,4 ha (Sønderskov Overdrev (kalk-overdrev), Bøgehale og Terneholmen)
	Invasive arter		0,1 ha (Sønderskov Overdrev)
	Forbedring af levevilkår for tykskallet malermusling		Opstart af forbedring af 16,8 km vandløb**
	Nye vandhuller og oprensning af vandhuller		19 vandhuller og 3 overvintringskvarterer
	Udsætning af løvfrøer		9.339 stk. løvfrøer sat ud ved Tystrup Bavelse Sø og Slagmosen
	Forbedring af levested for lys skivevandkalv		3 stk.
	Forbedring af yngleområder for plettet rørvagtel		-
	Forbedring af yngleområder for rørdrum		-
	Øvrige yngle og trækfugle		Projektering af fugleø til terner i Tystrup Sø

	Indsats	Kommunalt ejet	Privatejet
Faxe Kommune	Rydning af uønsket opvækst		4,5 ha (Gammellung)
	Forbedring af hydrologi		5,9 ha (Gammellung)
	Græsning eller høslæt	1,5 ha (Gammellung)	31,2 ha (Gammellung)
	Invasive arter		0,1 ha (Gammellung)
	Forbedring af levevilkår for tykskallet malermusling		Opstart af forbedring af 16,8 km vandløb**
Sorø Kommune	Forbedring af levevilkår for tykskallet malermusling		Opstart af forbedring af 16,8 km vandløb**
Ringsted Kommune	Forbedring af levevilkår for tykskallet malermusling	-	Opstart af forbedring af 16,8 km vandløb**
Naturstyrelsen (plejemyndighed i Holmegårds Mose)	Rydning af uønsket opvækst	-	53,8
	Forbedring af hydrologi	-	175,2
	Græsning eller høslæt	-	52,4
	Invasive arter	-	1,5
	Forbedring af levested for lys skivevandkalv		3 stk.

* Omfatter ikke offentlige arealer, hvor ejeren gennemfører Natura 2000-planen i egne planer for forvaltningsindsatser. Se resumé af plan for forvaltningsindsatserne i bilag 1.

** De 16,8 km vandløb er fælles grænsevandløb mellem Faxe, Næstved, Ringsted og Sorø Kommune, og den totale strækning er på 16,8 km.

I Natura 2000-handleplanen 2016 – 21 var sat mål for de forskellige plejeindsatser. De kan ses i planens tabel 6. Der var et mål om rydning af 127,8-191,8 ha, og der er i perioden foretaget rydning i Sønderskov Overdrev, Holmegårds Mose samt i Gammellung.

Der er desuden foretaget forbedring af hydrologi i Holmegårds Mose på 175,2 ha og i Gammellung på 5,9 ha. Det var forventet, at hydrologien kunne forbedres i større område i Gammellung, men de hydrologiske forundersøgelser af et areal på 111 ha viste, at det var meget begrænsede tiltag, som kunne udføres.

Handleplanen havde også et mål om græsning eller høslæt på 62,9 – 92,5 ha, og der er i perioden igangsat græsning eller høslæt på Sønderskov Overdrev, Bøgehale Overdrev, Terneholmen, Gammellung samt i Holmegårds Mose. Dertil kommer at der er græsning på mange arealer langs Suså, som er uden for Natura 2000-området, men som har en betydelig effekt på vandmiljø og levesteder, og endelig er der mange private der har græsning, som er finansieret gennem landdistriktsmidler, se tabel 2.

For invasive arter var der i perioden et mål om bekæmpelse på op til 66 ha. Næstved Kommune har i perioden vedtaget en indsatsplan for bekæmpelse af Kæmpe bjørneklo, og det er lodsejernes egen pligt at bekæmpe planten.

For arterne kan målene for perioden ses i Natura 2000-handleplanen 2016 – 21 tabel 6, side 2.

For den tykskallede malermusling var et mål om forbedring af 0 - 5 km vandløb, en indsats som er blevet løftet gennem et LIFE-projekt, som afsluttes i 2023. Projektet skal derfor ikke afrapporteres i planperioden 2016 – 21, men 16,8 km vandløb er blevet forbedret.

Der var et mål om oprensning af 27- 46 vandhuller. Der er blevet oprenset 19 vandhuller i Næstved Kommune, som en del af Semiaquatic LIFE-projektet. Derudover blev 9.339 stk. løvfrøer sat ud ved Tystrup Bavelse Sø og Slagmosen.

Levesteder for lys skivevandkalv skulle forbedres 2-6 steder, der er sket forbedringer 6 steder i Holmegaard Mose dels via SemiAquatic Life og dels via LIFE Højmoser projektet (samt yderligere 2 steder i 2023).

Forbedring af yngleområder for plettet rørvagtel og rørdrum skulle forbedres henholdsvis 1 og 0-4 steder, der er ikke foretaget nogen forbedringer. Næstved Kommune har fået foretaget en analyse af et konsulentfirma for at få analyseret mulighederne.

For øvrige yngle- og trækfugle skulle foretages en indsats, men omfanget var ikke kvantificeret. Næstved Kommune har undersøgt muligheder og foretaget beregninger af en fugleø til terner i Tystrup Sø. Projektet er udført efter planperioden (i 2022), pga. Covid 19, der gjorde det vanskeligt at mødes i felten.

For de skovbevoksede naturtyper som ikke er fredskov er nogle mindre områder med elle- askeskov ved Tystrup Sø, områder med skovbevokset tørvemose og elle- askeskov i Gammellung/Tuerne samt skovbevoksede tørvemoser i Holmegårdsmose. Sidstnævnte er omfattet af Naturstyrelsens pleje i Holmegårdsmose, se bilag 7. Områderne i Gammellung/Tuerne har ingået i Life-projekt Life Rigkilde.

For sædgås har Næstved Kommune været særlig opmærksom på arten gennem kommunens administration af Naturbeskyttelseslovens § 19.

Ud over de ovennævnte indsatser har kommunerne søgt at gennemføre Natura 2000-handleplanen gennem følgende tiltag:

- Næstved, Sorø og Faxe Kommune har orienteret Naturrådet (Næstved), Grønt Forum (Sorø) og Faxe Naturråd (Faxe) om fremdriften i handleplanerne.
- Kommunerne har orienteret om N2000-projekter på kommunernes hjemmeside og i nyhedsbreve
- Næstved og Faxe kommune har kontaktet berørte og relevante lodsejere med henblik på at medvirke til planens gennemførelse.
- Næstved Kommune har holdt dialogmøder med jægere og ejere om indsatser for bekæmpelse af prædatorer f.eks. ræv samt forstyrrelse på levestederne.
- Næstved og Faxe Kommune har holdt dialogmøder med kvægholdere og ejere om muligheder for etablering af større sammenhængende driftsenheder med afgræsning.
- Næstved kommune har samarbejde med de lokale jagtforeninger og Danmarks Jægerforbund om udsætning og fodring af vildt.

Tabel 2: Følgende indsatser er finansieret gennem landdistriktsmidler og gælder arealer, der ikke er skovbevoksede, fredskovspligtige arealer*. Data er hentet fra Landbrugsstyrelsens støtteordninger til og med 2021. Samme areal kan have opnået støtte i 2 eller 3 støtteordninger/indsatser. Det vil derfor ikke være retvisende af summere arealerne for de 3 støtteordninger.

	Indsats	Lysåben habitatnatur (ha)	Udenfor lysåben habitatnatur (ha)	I alt (ha)
Faxe Kommune	Forberedelse til afgræsning	3	19	22
	Rydning	1,5	1,5	3
	Tilsagn til pleje af græs	0	8	8
Næstved Kommune	Forberedelse til afgræsning	0	20	20
	Rydning	0	0	0
	Tilsagn til pleje af græs	22	247	268
Ringsted Kommune	Forberedelse til afgræsning	0	0	0
	Rydning	0	0	0
	Tilsagn til pleje af græs	0	0**	0**
Sorø Kommune	Forberedelse til afgræsning	0	2	2
	Rydning	0	0	0
	Tilsagn til pleje af græs	0**	16	16

* Omfatter ikke offentlige arealer, hvor ejeren gennemfører Natura 2000-planen i egne planer for forvaltningsindsatser. Se resumé af plan for forvaltningsindsatserne i bilag 1.

** Arealet er så småt, at det bliver afrundet til 0.

Miljøstyrelsens indsats

Skovbevoksede, fredskovspligtige arealer følger en 12 års-cyklus, og første planperiode for disse løber således fra 2010 til 2021. Tabel 3 neden for viser status for de gennemførte eller igangværende indsatser i perioden 2010-2021 beliggende i kortlagt habitatskov inden for Natura 2000-området. Indsatserne er opgjort på indsatstype. Der kan være gennemført flere indsatser på det samme areal, hvorved samme areal kan fremgå flere gange (eksempelvis skovnaturtypebevarende drift og pleje forud for urørt skov, eller forbedring af hydrologi på samme areal, hvor der også er udført skovnaturtypebevarende drift og pleje). Indsatsplanerne for arealerne blev først udgivet i skovhandleplanerne i 2012.

Tabel 3 er baseret på tinglyste indsatser såsom urørt skov, på data fra tilskudsordningerne (beror på tilsagnsdata, hvorfor arealet for indsats kan være overestimeret i forhold til den endelige indsats, idet der altid vil være en vis del af de givne tilsagn, der ikke udnyttes). Der kan være usikkerheder i de indhentede data fra tilskudsordningerne fra 2010-15. Miljøstyrelsen har endvidere indhentet data for gennemførte indsatser i habitatnaturtyper på skovbevoksede fredskovsarealer fra offentlige myndigheder, og anvendt data i det omfang, Miljøstyrelsen har modtaget disse.

Tabel 3: Gennemførte indsatser på skovbevoksede, fredskovspligtige arealer. Tallene dækker over perioden 2010-2021.

Indsats	Tilskudsfinansiering på private arealer (ha)	Offentlige arealer (ha)	Total (ha)
Forbedring af hydrologi*			
Indsatser m.h.p. lysåben natur**	2	1	3
Skovnaturtypebevarende drift og pleje***	70		70
Urørt skov	25		25

¹ Indsatser på private arealer dækker over indsatser, som er tilskudsfinansierede.

² Indsatser på offentlige arealer dækker hovedsageligt over indsatser gennemført via lodsejeres egne midler men kan også være dækket af tilskudsordninger.

* Forbedring af hydrologi dækker over lukning af dræn og grøfter samt ophør med vedligeholdelse af afvanding

** Indsatser for lysåben natur dækker over græsning, hegning og rydning med henblik på lysåben natur.

*** Skovnaturtypebevarende drift og pleje dækker over flere indsatser, heriblandt sikring af naturtyper, træer til naturligt henfald, naturnær skovdrift, rydning af uønsket opvækst, problemarter og invasive arter samt skovgræsning og foryngelse.

Ud over de ovennævnte indsatser har Miljøstyrelsen søgt at gennemføre Natura 2000-handleplanen gennem følgende tiltag:

- Miljøstyrelsen har finansieret gratis rådgivning hos Dansk Skovforening for ejere af skovbevoksede, fredskovspligtige arealer i Natura 2000-områderne.
- Som opfølgning på skovlovens anmeldelse for Natura 2000-områderne er der i flere Natura 2000-områder indgået aftaler med private lodsejere, der er med til at sikre naturindhold og arter på de berørte arealer (LBK. nr. 690 26. maj 2023, §17-19).
- Der er indgået aftaler med private lodsejere om at sikre areal med elle-askesump i takt med spredning af asketoptørre.
- Miljøstyrelsen har arbejdet for relevante støtteordninger for at understøtte implementeringen af Natura 2000-planerne.
- Miljøstyrelsen har udført en opsøgende indsats og har kontaktet nogle private lodsejere med større arealer af privat fredskov og informeret om muligheden for at søge tilskud til indsatser i de private fredskove.

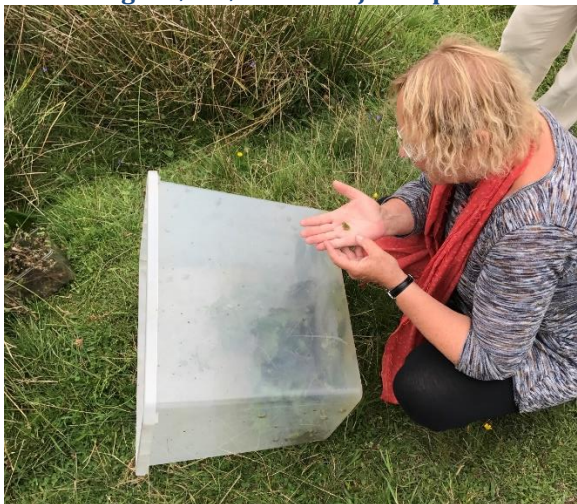
Table 4: Følgende Life-projekter er iværksat i området (arealerne for Life-projekter i skovbevoksede, fredskovspligtige arealer indgår også af opgørelsen i tabel 1 og 3).

Næstved Kommune	<i>SemiAquatic Life - Projektet skal være med til at sikre gunstig bevaringsstatus for de padder, krybdyr og insekter, som er omfattet af habitatbeskyttelsen for området. Projektperioden løb fra 2016-2021</i>
Næstved, Sorø, Faxe og Ringsted Kommune	<i>UC Life Denmark – Bevarelse af den tykskallede malermusling i Danmark – Projektet skal forbedre levestederne i Susåen og Odense Å-systemet for den tykskallede malermusling og dens værtsfisk, samt genudsætte muslinger og fisk (hvidfinnet ferskvandsulk og elritse). Projektperioden løber fra 2016-2023</i>
Faxe Kommune	<i>LIFE Rigkilde. Indsats for at sikre god naturtilstand for de lysåbne naturtyper rigkær og avneknippemose. Virkemidlerne er rydning, hegning og afgræsning samt evt. genskabelse af naturlig hydrologi. Projektarealet inkluderer de i miljøgis udpegede habitatnaturtyper rigkær (knapt 2 ha), avneknippemose (ca. 14 ha) og tidvis våd eng (17,5 ha). Projektperioden løber fra 2015-2019</i>
Naturstyrelsen	<i>Højmoseprojektet LIFEraisedbogs skal genskabe aktiv højmose i Holmegårds Mose og forbedre levestedsforhold for lys skivevandkalv og stor kærguldsmed. Projektet har kørt i en længere årrække, hvor Naturstyrelsen har fået fjernet vedplanteopvækst og genskabt mere naturlige hydrologiske forhold. Hele den hydrologiske indsats blev gennemført i 2021. Projektperioden løber fra 2015-2023.</i>

Effekten af indsatserne bliver løbende vurderet i det Nationale Overvågningsprogram for Vandmiljø og Natur (NOVANA), som overvåger vandmiljøets og naturens tilstand inden for de områder, der prioriteres i forhold til de politisk fastsatte økonomiske rammer.

3.2 Eksempel på indsatser gennemført i perioden 2016-21

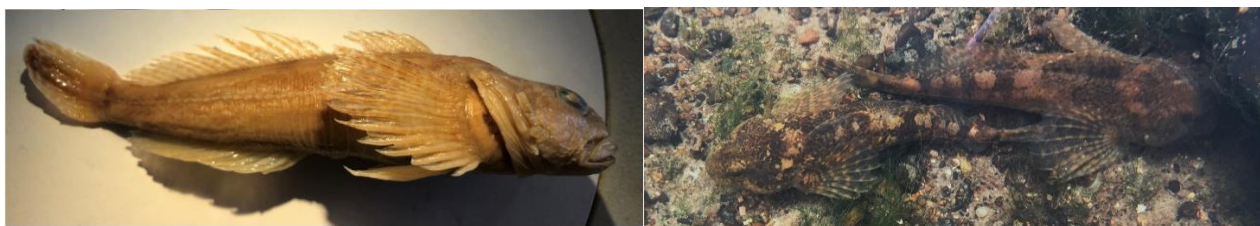
Udsætning af løvfrøer ved Rejnstrup Holme



Som en del af projekt SemiAquatic Life blev der i 2017 udsat nyforvandlede løvfrøer ved Rejnstrup Holme. Projektets mål er at genskabe og forbedre bevaringsstatus for krybdyr, padder og vandinsekter i Natura-2000-områder i det sydlige Sverige, Danmark og Slesvig-Holsten. I alt er der blevet udsat over 9.000 løvfrøer ved Tystrup Bavelse Sø og i Slagmosen. Billeder fra Næstved Kommune.

Reintroduktion af den hvidfinnede ferskvandsulk i Danmark

For mere end 50 år siden uddøde den hvidfinnede ferskvandsulk i Danmark, da den forsvandt fra sit levested i Susåen. I 2018 blev den genudsat i åen, som led i et stort Life projekt om forbedring af levesteder for den tykskallede malermusling og dens værtsfisk – UC Life in Denmark. Siden fisken blev udsat, er den begyndt at yngle, og ser ud til at trives. Sammen med ulken er over 35.000 elritser inficeret med muslingelarver og over 1.000 tons sten kommet ud i åen, og der er blevet plantet over 4.000 træer langs åen. Den tykskallede malermusling er endnu ikke blevet genfundet i åen, da den endnu er for lille til at kunne blive fundet.



Tv. Hvidfinnet ferskvandsulk fra Susåen fra år 1881 fra samlingen på Naturhistorisk Museum, foto Rasmus Moltke Nielsen.

Th. Hvidfinnet ferskvandsulk hentet i Skåne og genudsat i Susåen i 2018. Den hvidfinnede ferskvandsulk er lille fisk på 10 cm der lever på bunden i jævnt strømmende vand. Den har ingen svømmeblære, og det er hannen der opfostrer ynglen. Næstved Kommune.

Græsning og forsøg med at sprede hvas avneknippe



Som en del af RigKilde LIFE blev der indkøbt Galloway kreaturer og sat ud i mosen Gammellung, hvor de afgræsser enge og rigkær. Projektets formål er at forbedre de særlige naturtyper rigkær og avneknippemose. På billedet t.h. ses forsøg på at flytte enkelte planter af den sjældne Hvas Avneknippe for at udbrede naturtypen avneknippemose. Våde og kalkrige lokaliteter blev lokaliseret, og enkelte individer flyttes manuelt og monitoreres efterfølgende. Billeder fra Faxe Kommune.

Forbedring af hydrologien i Holmegaard Mose

Siden 1990'erne er der arbejdet med at genoprette Holmegaard Mose, som er Østdanmarks største højmoser. Fredningen af Holmegaard Mose fra 2009 definerer rammerne for den hydrologiske genopretning af højmosen. Fredningen blev realiseret for en stor del i projektet LIFE Holmegaard Mose 2010 – 2013 og udbygget med projektet LIFE Højmoser i Danmark 2015 - 2023, hvor Holmegaard Mose er ét af projektområderne.



De to fotos viser et par af indsatserne i det andet LIFE projekt (LIFE Højmoser i Danmark 2015 – 2023). Der er sat spuns i drængrøfter i mosens nordlige rand, og der er etableret et nyt omløb forbi glasværket for overfladevand fra Trollesgave-området. Over en tidligere losseplads er omløbet sikret med en bentonitmembran. Billeder fra Naturstyrelsen Storstrøm.

4. Behov for indsatser

Natura 2000-planen for N163, beskriver de konkrete mål for indsatsen. Indsatsprogrammet i Natura 2000-planerne er afstemt, så den økonomiske ramme og den krævede indsats i planerne passer sammen. Til gennemførelse af planerne stiller staten en række virkemidler til rådighed, ligesom det forudsættes, at kommunerne bidrager økonomisk via de midler, som kommunerne er blevet økonomisk kompenseret for af staten (DUT-midlerne).

De konkrete indsatser varierer alt efter hvilke naturtyper, der skal forbedres. Fælles for hovedparten af de lysåbne naturtyper, uanset om det er naturtyper på flyvesand, salttolerante naturtyper, vådbundsnaturtyper eller tørbundsnaturtyper er, at de kræver en kontinuerlig pleje for at opretholde naturtilstanden. Plejen sker alt overvejende med ekstensiv afgræsning med kreaturer og i sjældnere tilfælde heste. Høslæt, hvor materialet fjernes fra arealerne, sker også på enkelte arealer. Indsatserne går typisk på at sikre afgræsning ved at etablere hegn, strøm, fangfolde og vandingsfaciliteter. Ved etablering af græsning på tidligere u-græssede arealer er der ofte behov for en førstegangstrydning af buske og højstauder som f.eks. tagrør. Udover etablering af græsning kan indsatsene på de lysåbne naturtyper være trydning af træer, buske, højstauder som f.eks. tagrør, bekæmpelse af invasive arter, etablering af naturlig hydrologi, forbedring af strukturer ved udlægning af sten, sammenkædning af arealer og etablering af større sammenhængende naturområder m.m.

På baggrund af Natura 2000-planen har kommunerne og Miljøstyrelsen vurderet, at der er behov for nedenstående konkrete forvaltningstiltag. Handleplanmyndigheden skal forsøge at indgå frivillige aftaler med lodsejere om drift. Hvor dette ikke er muligt, skal myndigheden påbyde en bestemt drift, hvis det er nødvendigt for opnåelse af målene i Natura 2000-planen eller for at forhindre forringelse og forstyrrelse.

Offentlige lodsejere skal selv organisere gennemførelse af indsatser på egne arealer.

Tabel 5: Behov for indsatser for naturtyperne. (Omfatter ikke offentlige arealer, hvor ejeren gennemfører Natura 2000-planen i egne planer for forvaltningsindsatser. Se resumé af plan for forvaltningsindsatserne i bilag 1.)

Forventede indsatser		Skøn over behov:		
		Igangværende indsats *	Ny indsats*	Samlet behov for indsats
Lysåbne naturtyper	Vådbundsnaturtyper (rydning af uønsket opvækst, forbedring af hydrologi eller græsning og høslæt)	114 ha	Op til 88,5 ha	Op til 202,5 ha
	Tørbundsnaturtype (rydning, græsning og høslæt)	0,6 ha	Op til 11,4 ha	Op til 12 ha
	Salttolerante naturtyper	0,3 ha	Op til 0,1 ha	Op til 0,4 ha
	Rydning af invasive arter	-	-	-
	Udtagning af kulstofholdig lavbundsjord	-	0-1 område	Op til 0-1 område
Vandløb med vandplanter	Vandløb med vandplanter	16,8 km	10 km	Op til 71,6 km
Skovnaturtyper uden fredskovspligt	Skovnaturtypebevarende drift og pleje		-	Op til 186,5 ha
	Urørt skov		-	-
Skovnaturtyper med fredskovspligt**	Skovnaturtypebevarende drift og pleje	-	-	Op til 96 ha
	Urørt skov***	57,1 ha	-	Op til 153 ha
	Rydning af invasive arter	-	-	-

* "Igangværende indsats" dækker over lysåbne naturtyper i naturtilstand 1 og 2, hvor indsatsen indbefatter fastholdelse af naturtilstanden. "Ny indsats" dækker over lysåbne naturtyper i naturtilstand 3-5, hvor indsatsen skal sikre en udvikling mod naturtilstand 1 eller 2. "Op til" er angivet for at vise, at i visse tilfælde kan naturgivne forudsætninger hindre opnåelse af naturtilstand 1 eller 2. Derudover prioriteres tilstand af levesteder for arter i visse tilfælde over opnåelse af naturtilstand 1 og 2 på naturtyper.

** Indsatser planlagt for skovnaturtyper med fredskovspligt vises udelukkende som et samlet behov for indsatser med undtagelse af urørt skov, hvor igangværende indsatser også vises. Skovnaturtypebevarende drift og pleje dækker over flere indsatser. Da der kan

være overlap mellem indsattstyper, og da der efter afslutning af én type indsats kan være behov for at gentage indsattstypen, er behovet for indsats vurderet samlet.

*** Igangværende indsats for urørt skov omfatter al tinglyst urørt skov til og med 2021. Tinglyst urørt skov anses i denne sammenhæng som en varig igangværende indsats.

Table 6: Behov for indsats for arter udover indsats for naturtyper på lysåbne naturtyper og skovnaturtyper uden fredskovspligt*

Forventede indsats	Skøn over behov:		
	Igangværende indsats	Ny indsats	Samlet behov for indsats
Forbedring af levevilkår for tykskallet malermusling	16,8 km vandløb	Op til 10 km vandløb	Op til 26,8 km
Nye vandhuller og oprensning af vandhuller	19 stk.	Op til 15 stk.	Op til 34 stk.
Forbedring af levested for lys skivevandkalv	6 stk.	-	6 stk.
Forbedring af yngleområder for plettet rørvagtel og rørdrum		Op til 3 stk.	
Øvrige yngleområder og fourageringsområder for øvrige yngle og trækfugle (fx sædgås)		X**	
Stor Kærguldsmed	-	2 – 6 stk.	2 – 6 stk.

* Omfatter ikke offentlige arealer, hvor ejeren gennemfører Natura 2000-planen i egne planer for forvaltningsindsats. Se resumé af plan for forvaltningsindsatsene i bilag 1.

** Ny indsats omfang kendes ikke.

Forbedring af levevilkår for tykskallet malermusling og dermed forbedrede vandløb vil gavne mange af de arter der er knyttet til naturlige rene og strømmende vandløb. Den indsats der er sket i Susåen ifm. Life projektet skal fastholdes, så tilstanden ikke forværres, og evt. udbygges så levevilkår for tykskallet malermusling sikres. Det skal bl.a. undersøges om vandløbsvedligeholdelsen kan tilrettelægges mere hensigtsmæssigt.

Desuden er der også i vandplanerne peget på indsats i vandløbene i N163, der også vil forbedre naturtilstanden i vandløbene, og dermed skabe synergi mellem Natura 2000- og Vandplanindsats. En indsats for at forbedre Susåen ved Rådmandshaven vil berøre de omkringliggende naturtyper, særligt aske-ellesumpen.

På skovbevoksede arealer vil mange af de tiltag, der implementeres for skovnaturtyperne også være gavnlige for de arter, der er knyttet til naturtyperne. I nedenstående gennemgås eksempler på indsats, der også gavner arter og fugle, hvor indsatsene i forvejen gennemføres i området jf. Natura 2000-planen.

Urørt skov samt skovnaturtypebevarende drift og pleje med bevaring af træer til naturligt henfald kan bidrage til at forbedre levesteder for områdets skovtilknyttede arter og fugle. Nogle arter og fugle er afhængige af ro i yngleperioden, lysninger eller hensigtsmæssig hydrologi.

5. Indsatser fordelt på aktør

Grundlæggende er ansvaret fordelt, så kommunerne er ansvarlig myndighed på alle arealer i kommunen undtagen de skovbevoksede fredskovspligtige arealer.

Miljøstyrelsen er ansvarlig myndighed for de skovbevoksede fredskovspligtige arealer. Det gælder dog, at kommunerne er ansvarlige for de arealer i fredskov, der er beskyttet efter §3 i naturbeskyttelsesloven.

Myndighederne er ansvarlige, jfr. ovenstående fordeling, for gennemførelse af handleplanen undtagen for offentlige arealer, hvor lodsejer selv er ansvarlige for at gennemføre handleplanen. De fleste indsatser er geografisk bestemt, hvorved den nævnte myndigheds- og arealdeling er gældende. Det er muligt at finde relevante Natura 2000-geodata i [MiljøGIS](https://miljoegis.mim.dk/)¹. Endvidere kan overvågningsdata fra NOVANA-programmet tilgås via [Danmarks Miljøportal](https://www.miljoportal.dk/)² og i Natura 2000-basisanalyserne. Hver myndighed eller lodsejer er ligeledes ansvarlige for de arter på udpegningsgrundlaget, som ikke er geografisk fordelt p.ba. overvågningsdata, inden for deres respektive myndighedsområde eller egne arealer.

I tabellen neden for ses fordelingen af Natura 2000-områdets arealer fordelt ud på aktører.

Tabel 7: Fordeling af naturtypearealer på aktører (Naturstyrelsens arealer fremgår af bilag 1).

	Naturtype	Handleplanmyndighed				
		Næstved Kommune	Faxe Kommune	Ringsted Kommune	Sorø Kommune	Miljøstyrelsen
Skovnaturtyper med fredskovspligt	9110 Bøg på mor	-	-			3 ha
	9120 Bøg på mor med kristtorn	-	-			-
	9130 Bøg på muld	-	-			89 ha
	9150 Bøg på kalk	-	-			-
	9160 Ege-blandskov	-	-			18 ha
	9170 Vinteregeskov	-	-			-
	9190 Stilkege-krat	-	-			-
		-	-			21 ha
		-	-			21 ha
Skovbevoksede lysåbne naturtyper med fredskovspligt	7220 Kildevæld					1,3 ha
Lysåbne naturtyper	Salttolerante naturtyper	0,4 ha	-	-	-	
	Naturtyper knyttet til vådbund	333 ha	70,8 ha	0,6 ha	3,7 ha	
	Naturtyperknyttet til tørbund	7,7 ha	-	-	4,2 ha	
Skovnaturtyper uden fredskovspligt	91D0 Skovbevokset tørvemose	149,6 ha	36,9 ha	0 ha	0 ha	-
	91E0 Elle- og askeskov	4,8 ha	1,8 ha	0 ha	1,4 ha	-

¹ <https://miljoegis.mim.dk/spatialmap?profile=natura2000planer3-2022>

² <https://www.miljoportal.dk/>

6. Prioritering af den forventede indsats

Natura 2000-planerne 2022-2027 har især fokus på en naturforvaltning, hvor man gør brug af naturens egne dynamikker. Samtidig fastholdes en række indsatser, der er kendt fra de gældende planer.

Hovedmålene med indsatserne i tredje planperiode (2022-2027) er:

1. Fokus på mere naturlige processer og naturens robusthed

- 1.1. der er øget fokus på en mere naturnær forvaltning med fokus på at sikre sammenhæng i naturen og mere naturlige dynamikker i Natura 2000-områderne
- 1.2. der arbejdes for at udvide arealet med urørt skov
- 1.3. der er fokus på tiltag mod klimaforandringer og dermed områdernes robusthed over for pludselige hændelser

2. Sikre og forbedre tilstanden af den eksisterende natur og levesteder hvilket bl.a. er i overensstemmelse med 'brandmandens lov' og EU's biodiversitetsstrategi 2030

- 2.1. fortsætte arbejdet med at sikre naturtilstanden f.eks. ved naturpleje på plejkrævende arealer
- 2.2. fortsætte arbejdet med at afsøge behovet for og udlægge forstyrrelsesfrie zoner bl.a. til gavn for trækfugle, marine naturtyper og havpattedyr
- 2.3. fokus på indsatser, der gavner truede arter og fugle
- 2.4. fortsætte arbejdet med at afsøge behovet for at regulere fiskeri i beskyttede områder

3. Bekæmpe invasive arter

- 3.1. fortsætte arbejdet med at bekæmpe invasive arter

Prioriteringen af den forventede forvaltningsindsats i planperioden er sket på baggrund af opgørelsen af behovet for konkrete indsatser (se kapitel 4). Den nedenstående prioritering afspejler således den forventede tidsfølge af indsatsen i forbindelse med de konkrete forvaltningstiltag.

- Større og mere komplekse forvaltningsindsatser.
Det vil typisk være nødvendigt at prioritere større og mere komplekse indsatser tidligt i planperioden for at kunne nå at gennemføre indsatsen f.eks. LIFE
- Indsatser som allerede er i gang.
Færdiggørelse og sikring af indsatser fra planperioden 2016-21. Her er allerede dialog med lodsejerne og fx gang i en naturpleje.
- Synergi mellem Natura 2000- og Vandplanindsats.

Miljøstyrelsen vil for de skovbevoksede, fredskovspligtige arealer kontakte private ejere af fredskovsarealer større end 20 ha med henblik på at informere om muligheden for en mere skovnaturtypebevarende drift, tiltag for arter og muligheden for at udlægge til urørt skov.

Miljøstyrelsen vil fortsat prioritere at indgå i relevante Life-projekter nye som gamle.

7. Forventede initiativer og plan for interessentinddragelse

Det er Faxe, Næstved, Ringsted og Sorø kommuner og Miljøstyrelsens hensigt at planlægge og udføre projekterne som vist i nedenstående tabel 8, som viser myndighedernes plan for interessentinddragelse. Der kan ske ændringer, hvis det ønskes af lodsejerne, eller hvis andre forhold taler for det.

Table 8. Forventet plan for interessentinddragelse

Projekt navn	Initiativ	Tidsplan	Myndighed
Orientering af Naturrådet (Næstved), Grønt Forum (Sorø) og Faxe Naturråd (Faxe)	Kommunerne orienterer rådene om fremdriften i handleplanerne	Løbende i hele planperioden	Næstved, Sorø og Faxe
Indsatser for ynglefugle	Dialogmøder med f.eks. jægere, DOF, grundejerforeninger og Naturstyrelsen om indsatser for bekæmpelse af prædatorer f.eks. ræv, mink og rotter samt forstyrrelse på levestederne	Løbende i hele planperioden	Næstved
Indsatser for naturlige dynamikker, sammenhængende og robust natur	Dialogmøder med lodsejere om muligheder for etablering af større sammenhængende natur også mellem Natura 2000-områderne.	Løbende i hele planperioden	Næstved
Formidling for borgere	Orientering om Natura 2000-projekter på hjemmeside og evt. i nyhedsbreve, avis-artikler om projekter mv.	Løbende i hele planperioden	Næstved, Sorø og Faxe
Lodsejer dialog	Berørte og relevante lodsejere vil blive kontaktet med henblik på at medvirke til planens gennemførelse	Løbende i hele planperioden	Næstved, Sorø og Faxe
Forbedring af levevilkår for Tykskallet Malermusling	Berørte og relevante lodsejere vil blive kontaktet med henblik på at medvirke til planens gennemførelse	Løbende i hele planperioden	Næstved og Faxe
Kontakt til ejere af skovbevoksede fredskovspligtige habitatskovsarealer	Miljøstyrelsen kontakter skovejere med mere end 20 ha skovhabitatarealer og orienterer om muligheder for tilskud.	I løbet af planperioden	Miljøstyrelsen
Vejledning om mulige tiltag i skovhabitatnatur	Miljøstyrelsen understøtter en vejledningstjeneste til de private skovejere, hvor de kan søge gratis råd og vejledning omkring skovhabitatnatur.	Hele planperioden	Miljøstyrelsen
Møder med Grønt Fremdriftsforum	Miljøstyrelsen afholder møder med Grønt Fremdriftsforum og vil sætte emnet på dagsordenen, når det er relevant eller efterspørges.	Hele planperioden	Miljøstyrelsen

Projekterne gennemføres ved frivillige aftaler, og derfor er det i mange tilfælde ikke på nuværende tidspunkt muligt at beskrive hvornår projekterne fysisk bliver udført. Kommunerne og Miljøstyrelsen vil i hvert enkelt tilfælde sørge for, at relevante interessenter bliver inddraget.

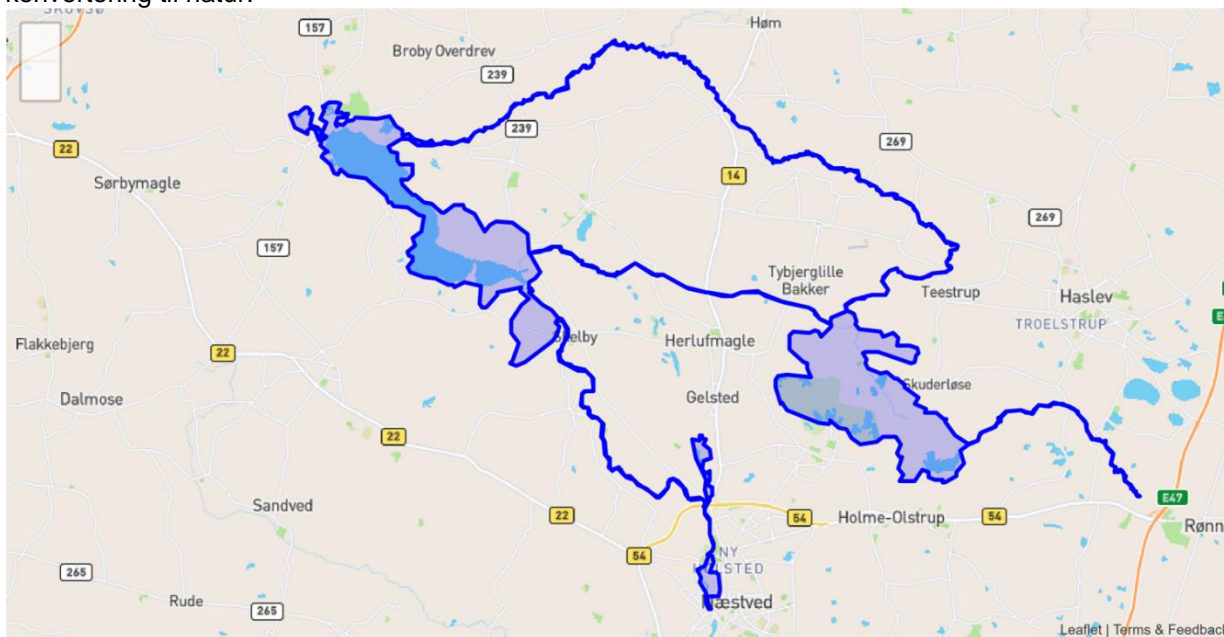
Bilag 1: Sammenfatning af plejeplan for Naturstyrelsens arealer i Natura 2000-område N163 Suså, Tystrup-Bavelse Sø, Slagmosen, Holmegårds Mose og Porsmose

Det er muligt at finde den samlede plan for forvaltningsindsats på Naturstyrelsens hjemmeside: <https://naturstyrelsen.dk/drift-og-pleje/natura-2000-plejeplaner/>. Plejeplanen omfatter foruden denne sammenfatning en kortudstilling af de planlagte indsatser. I kortudstillingen er det muligt at finde information om de planlagte indsatser for de enkelte kortlagte naturtyper samt arter.

Naturstyrelsen har, jf. §5 i BEK nr 944 af 27/06/2016 og §15 i BEK nr 946 af 27/06/2016, som offentlig grundejer besluttet selv at udarbejde plejeplaner for Naturstyrelsens arealer indenfor N2000 området i overensstemmelse med [Natura 2000-planen](#) for området.

Beskrivelse af området

Natura2000-område N163 har et areal på 3.921 ha. Heraf ejer Naturstyrelsen: 289,4 ha. Natura 2000-område nr. 163 strækker sig ca. 83 km langs med Suså fra lidt vest for Rønnede til midt i Næstved by, og på en stor del af strækningen er det kun selve Susåens løb, der er udpeget som Natura 2000-område. Det er fx tilfældet ved Vrangstrup, hvor Naturstyrelsen ejer tilstødende engarealer. Naturstyrelsens arealer inden for N2000-området er hovedsageligt arealer nord og vest for Tystrup Sø ved Suserupgaard og Kongskilde samt bræmmer langs Tystrup Sø ved Hørhaven. Dette område udgøres af habitatområde H194 og fuglebeskyttelsesområde F93. Arealerne er altovervejende tidligere landbrugsarealer, som er under konvertering til natur.



Tabel A: Kortlagte naturtyper på Naturstyrelsens arealer i Natura 2000-området

Skovnaturtyper	Areal [ha]
91E0 - Elle- og Askeskove	8.6
9130 - Bøg på muld	4.2
Lysåbne naturtyper	Areal [ha]
3140 - Kransnålalge-sø	0.2

Lysåbne naturtyper	Areal [ha]
3150 - Næringsrige søer og vandhuller med flydeplanter eller store vandaks	93.8
3150 - Næringsrig sø	3.5
3260 - Vandløb med vandplanter	2.0
6210 - Kalkoverdrev	5.1
6430 - Nitrofile bræmmer	1.0
7220 - Kildevæld	1.9
7230 - Rigkær	0.2

Arter på udpegningsgrundlaget fremgår ikke af ovenstående tabel. Der henvises derimod til N2000 planen for området.

Planlagte indsatser

I det følgende angives Naturstyrelsens planlagte indsatser for naturtyperne på udpegningsgrundlaget. Indsatserne er beskrevet i nedenstående tabeller og suppleret med forklarende tekst.

I tabellerne skelnes mellem "Eksisterende indsats" og "Ny indsats". "Eksisterende indsats" anvendes, hvor den pågældende indsats allerede er omfattet af den eksisterende arealforvaltning, eller hvor det fremgår af eksisterende driftsplaner og lignende, at indsatsen vil blive gennemført i plejeplanperioden. "Ny indsats" omfatter de indsatser, der alene gennemføres for at opfylde målene i N2000-planerne for 2022 - 2027.

Tabel B: Planlagte indsatser for naturtyperne på Naturstyrelsens arealer i Natura 2000-området

Indsatser - Skovnaturtyper (planperiode 2022-2033)	Eksisterende indsats [ha]	Ny indsats [ha]	Samlet behov for indsats [ha]
Græsningsskov	3.7	0.9	4.6
Urørt skov med naturgenopretningsaktivitet	12.8		12.8
Indsatser - Lysåbne naturtyper (planperiode 2022-2027)	Eksisterende indsats [ha]	Ny indsats [ha]	Samlet behov for indsats [ha]
Aktiv lukning af dræn og grøfter		1.1	1.1
Græsning	6.8	0.2	7.0
Hegning	6.8	0.2	7.0

Ovenstående tabel udstiller Naturstyrelsens planlagte indsatser i planperioden. Indsatserne er planlagt med ophæng i målsætninger og retningslinjer fra den overordnede N2000 plan, som rækker ud over den enkelte planperiode, mens indsatserne forventes udmøntet indenfor planperioden.

De tidligere landbrugsarealer ved Kongskilde og Suserupgaard er under konvertering til natur, og der har i en årrække været ekstensiv afgræsning på hovedparten af arealerne. Senest er der også etableret helårsgræsning ved Suserupgaard, hvor der er begyndt at udvikles kalkoverdrev. I den kommende planperiode udvides afgræsningen på arealerne øst for Skælskørvej over mod Suserup Skov. Her vil der fremover ske en bedre forvaltning af naturtyperne rigkær og elle- og askeskov. Tilstanden af et stort vældområde nord for Suserupgaard søges løftet ved at fjerne en brønd med tilhørende dræn i vældet. I Natura 2000-planerne er der samlet set et større fokus på mere naturlige processer. En målsætning i Natura 2000-plejeplanen er derfor sikring af naturlig dynamik og variation. En indsats under denne målsætning er naturgenopretning mhp. urørt skov. Skovområderne i Kongskilde-Suserup området er i 2021 udpeget som urørt skov. Der er allerede en del skovgræsning i området til gavn for skovnaturtyperne, og denne indsats udvides som nævnt i 3. planperiode. Generelt for indsatsen urørt skov med naturgenopretningsaktivitet gælder følgende: Områder udlagt til urørt skov med en forudgående naturgenopretning forvaltes med et mål om at sikre de bedst mulige rammer for en selv bærende og selvforvaltende natur, hvor det er naturlig dynamik og naturlige processer, der skaber de rette forhold og levesteder for skovnaturen, og hvor biodiversiteten fremmes og understøttes. Generelt sigtes der efter at opnå en tilstand, hvor der er mindst muligt behov for aktiv naturforvaltning. Dog vil opsyn med og vedligehold af hegninger med store græssende pattedyr kræve løbende vedligehold, ligesom det f.eks. kan blive nødvendigt at bekæmpe invasive arter, sikre vedvarighed i mængden af dødt ved, sikre tilgængelighed for skovens brugere, samt pleje f.eks. fortidsminder og Natura 2000-habitatnaturtyper. Naturgenopretningsperioden, med f.eks. udtag af ikke-hjemmehørende træer, genopretning af naturlig hydrologi og skovgræsning, vil typisk være op til 6 år i løvskove.

Tabel C: Udvikling mod ny kortlagt naturtype

Der planlægges ikke for udvikling af nye naturtyper i indeværende planperiode. Derfor vises Tabel C ikke.

Tabel D: Planlagte indsatser for arter, udover indsatser for naturtyper på lysåbne naturtyper og skovnaturtyper på Naturstyrelsens arealer i Natura 2000-området

Plejen af områdets naturtyper vil samtidig tilgodese en række arter på udpegningsgrundlaget. Der planlægges ikke yderligere indsatser alene for arter i indeværende planperiode.

Opsummering

Den samlede indsats for naturtyper og arter på Naturstyrelsens arealer forventes hermed at understøtte de i Natura 2000-planen fastsatte mål for naturtilstanden.

Redegørelse for indsatsen i den forgangne plejeplansperiode

For de lysåbne naturtyper og arter på udpegningsgrundlaget omhandler denne redegørelse planperioden 2016-2021. For skovnaturtyper perioden 2010-2021.

Nedenstående tabeller viser en oversigt over planlagte og gennemførte aktiviteter på Naturstyrelsens arealer inden for Natura 2000område N163 Suså, Tystrup-Bavelse Sø, Slagmosen, Holmegårds Mose og Porsmose.

Tabel E: Status for gennemførelse af aktiviteter for seneste planperiode fordelt på naturtyper og arter

Skovnaturtyper (planperiode 2010-2021)	Indsats	Areal [ha]
9130 - Bøgeskove på muldbund	Urørt skov	2.6
9999 - Elle- og askeskove ved vandløb, søer og væld	Urørt skov	6.4
9999 - Elle- og askeskove ved vandløb, søer og væld	Bevarelse af 3-5 store træer pr. ha til henfald	0.5
Lysåbne naturtype (planperiode 2016-2021)	Indsats	Areal [ha]
7220 - Kildevæld	Græsning	0.8
Arter (planperiode 2016-2021)	Indsats	
Engsnarre (A122)	Slæt - dvs. med fjernelse af det afslåede	

Tabel F: Oversigt over ikke-planlagte indsatser, der er gennemført, og som gavner arter eller naturtyper på udpegningsgrundlaget

Der er ikke gennemført indsatser udover det planlagte i den forgangne planperiode. Derfor vises Tabel F ikke.

Tabel G: Oversigt over indsatser der ikke er gennemført

Lysåbne naturtype (planperiode 2016-2021)	Indsats	Areal [ha]
7230 - Riggær	Græsning	0.2

Afgræsning i rigkæret vest for Suserup Skov realiseres i den kommende planperiode sammen med udvidelse af skovgræsningen i området.

Opsummering

Med baggrund i ovenstående redegørelse for indsatser i den forgangne planperiode kan Naturstyrelsen konkludere, at de planlagte aktiviteter overvejende er gennemført for Naturstyrelsens arealer. Samlet har disse indsatser bidraget positivt til opfyldelse af Natura 2000-planens målsætninger.

Miljøvurderingsloven, habitatdirektivet og plejeplanen

For samtlige Natura 2000-planer er der foretaget en strategisk miljøvurdering (SMV). Natura 2000-planerne og de tilhørende miljøvurderinger kan findes på Miljøstyrelsens hjemmeside under Natura 2000, tredje generation planer (2022-2027).

Natura 2000-plejeplanerne er en type af planer, som kan være omfattet af krav om miljøvurdering i henhold til Bekendtgørelse af lov om miljøvurdering af planer og programmer og af konkrete projekter (VVM) (lovbekendtgørelse nr. 4 af 3. januar 2023) – herefter refereret til som miljøvurderingsloven.

Ved vurderingen af om en plejeplan er omfattet af miljøvurderingsloven ses på kriterierne i lovens § 8. Erfaringsmæssigt er der en del plejeplaner, som ikke vil være omfattet af miljøvurderingsloven. Det afhænger dog i alle tilfælde af det konkrete indhold af plejeplanen, og der skal derfor altid foretages en særskilt vurdering for hver plan.

Denne plejeplan er blevet vurderet i forhold til, om den er omfattet af miljøvurderingsloven. Det er vurderet, om plejeplanen fastsætter nye rammer for fremtidige anlægstilladelser, eller om den vurderes at kunne påvirke internationalt udpegede naturbeskyttelsesområder væsentligt jfr. miljøvurderingslovens § 8. Det er Naturstyrelsens vurdering, at plejeplanen ikke fastsætter nye rammer for fremtidige anlægstilladelser til projekter omfattet af lovens bilag 1 eller 2 og dermed ikke er omfattet af krav om miljøvurdering.

Denne plejeplan for Natura 2000-område 163 Suså, Tystrup-Bavelse Sø, Slagmosen, Holmegårds Mose og Porsmose omfatter indsatserne beskrevet i afsnittet planlagte indsatser. De planlagte indsatser forventes gennemført med det formål at understøtte bevaringsmålsætningerne for hhv. arter og naturtyper på udpegningsgrundlaget.

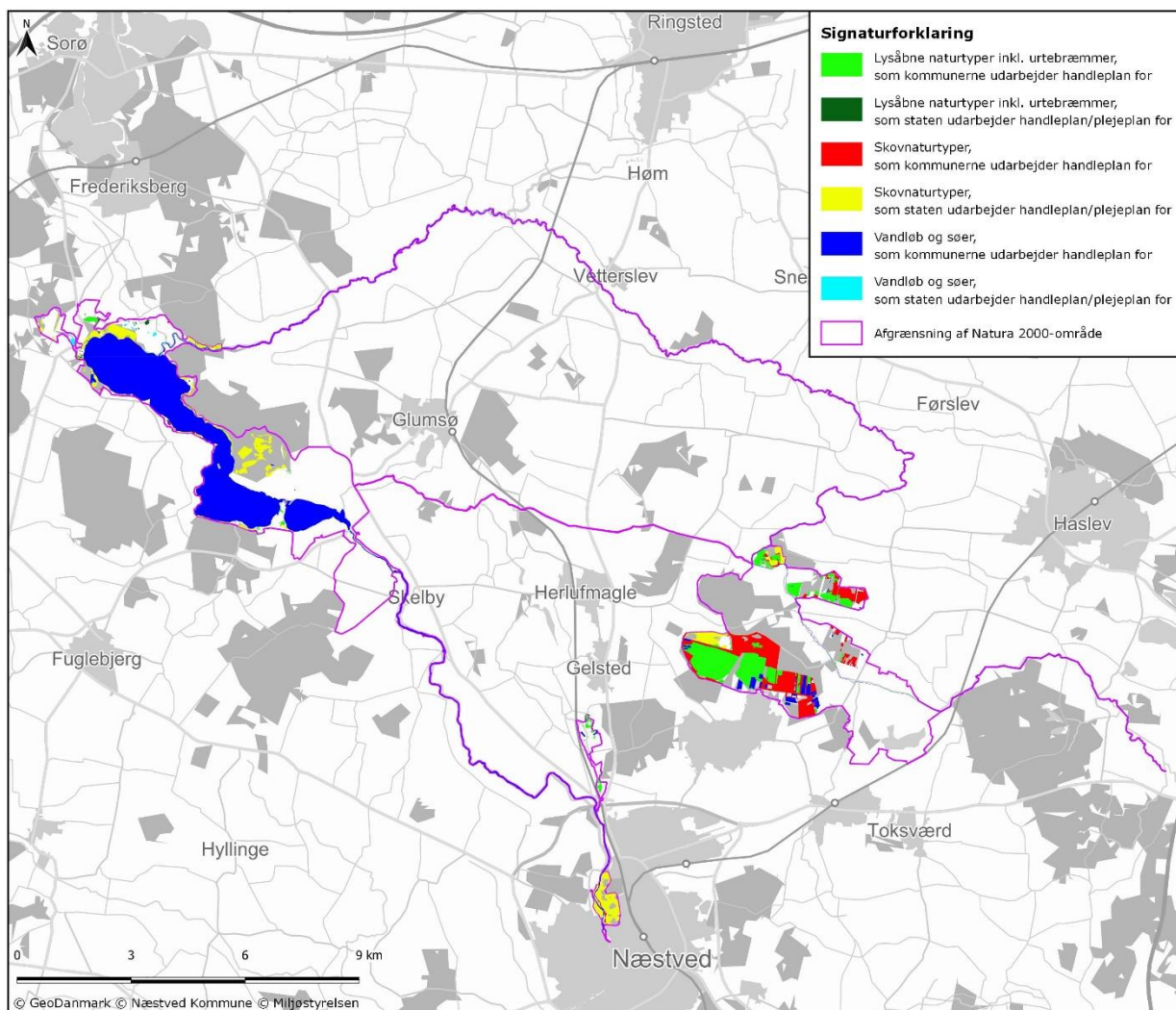
I denne plejeplan planlægges der ikke gennemført aktiviteter med henblik på at udvikle naturtyper på bekostning af andre naturtyper.

Det er Naturstyrelsens vurdering, at plejeplanen er undtaget fra habitatdirektivets artikel 6, stk. 3 og dermed fra vurdering efter miljøvurderingsloven, fordi planerne er "direkte forbundet med eller nødvendige for lokalitetens forvaltning" jfr. artikel 6, stk. 3, 1. pkt.

Plejeplanen anses således som direkte forbundet med og nødvendig for Natura 2000-områdets forvaltning.

Bilag 2: Kortbilag

Herunder er indsat relevante kortbilag med afgrænsning af Natura 2000-område og kortlagte naturtyper.



Bilag 3: Tabeller over kortlagte naturtyper

Naturtyper på udpegningsgrundlaget (kun arealer omfattet af kommunernes handleplaner)

Naturtype-nr.	Naturtype-navn	Handleplanmyndighed				I alt ha
		Næstved Kommune	Faxe Kommune	Ringsted Kommune	Sorø Kommune	
1340	Indlandssalteng	0,4	0,0	0,0	0,0	0,4
3140	Kransnålalge-sø	4,5	0,7	0,0	0,0	5,2
3150	Næringsrig sø	677,9	0,7	0,0	76,6	755,2
3160	Brunvandet sø	26,5	0,0	0,0	0,0	26,5
3260	Vandløb med vandplanter	52,0	5,4	3,7	8,3	69,3
6210	Kalkoverdrev	6,1	0,0	0,0	4,1	10,2
6230	Surt overdrev	1,6	0,0	0,0	0,1	1,7
6410	Tidvis våd eng	9,0	14,1	0,0	0,0	23,1
6430	Urtebræmme	5,4	1,2	0,6	1,2	8,5
7110	Højmose	41,7	0,0	0,0	0,0	41,7
7120	Nedbrudt Højmose	105,3	0,0	0,0	0,0	105,3
7140	Hængesæk	6,4	0,0	0,0	0,0	6,4
7210	Avneknippemose	0,9	14,4	0,0	0,0	15,3
7220	Kildevæld	1,0	0,0	0,0	1,4	2,4
7230	Rigkær	5,7	2,4	0,0	0,0	8,1
9110	Bøg på mor	0,0*	0,0	0,0	0,0	0,0*
9130	Bøg på muld	1,3	0,0	0,0	0,0*	1,3
9160	Ege-blandskov	3,4	0,0	0,0	0,2	3,6
91D0	Skovbevokset tørvemose	149,6	36,9	0,0	0,0	186,5
91E0	Elle- og Askeskove	4,6	1,8	0,0	0,9	7,3
I alt (ha)		1103,3	77,6	4,4	92,7	1278,1

* Værdi så lille, at den fremstår som 0,0 når den kun vises med 1 decimal

Naturtyper på udpegningsgrundlaget (kun arealer omfattet af statens handleplaner)

Naturtype-nr.	Naturtype-navn	Handleplanmyndighed	I alt
		Staten	ha
3260	Vandløb med vandplanter	2,3	2,3
3140	Kransnålalge-sø	0,2	0,2
3150	Næringsrig sø	4,1	4,1
3160	Brunvandet sø	0,3	0,3
6210	Kalkoverdrev	1,0	1,0
6410	Tidvis våd eng	0,0*	0,0*
6430	Urtebræmme	0,4	0,4
7220	Kildevæld	1,8	1,8
7230	Rigkær	0,2	0,2
9110	Bøg på mor	2,9	2,9
9130	Bøg på muld	93,2	93,2
9160	Ege-blandskov	17,6	17,6
91D0	Skovbevokset tørvemose	21,2	21,2
91E0	Elle- og Askeskove	29,7	29,7
I alt (ha)		175,0	175,0

* Værdi så lille, at den fremstår som 0,0 når den kun vises med 1 decimal

Naturtilstand/skovtilstand af kortlagte naturtyper (samlet for alle kommuner)

Naturtype-nr.	Naturtype-navn	Naturtilstand						I alt ha
		I	II	III	IV	V	Ingen tilstand	
1340	Indlandssalteng	0,0	0,3	0,1	0,0	0,0	0,0	0,4
3140	Kransnålalge-sø	0,0	4,7	0,5	0,0	0,0	0,0	5,2
3150	Næringsrig sø	0,0	3,0	1,8	0,0	0,0	750,4	755,2
3160	Brunvandet sø	7,8	2,8	0,0	0,0	0,0	15,9	26,5
3260	Vandløb med vandplanter	0,0	0,0	0,0	0,0	0,0	69,3	69,3
6210	Kalkoverdrev	0,0	0,0	9,5	0,7	0,0	0,0	10,2
6230	Surt overdrev	0,0	0,6	1,2	0,0	0,0	0,0	1,7
6410	Tidvis våd eng	7,6	15,5	0,0	0,0	0,0	0,0	23,1
6430	Urtebræmmer	0,0	0,0	0,0	0,0	0,0	8,5	8,5
7110	Højmose	1,3	24,3	15,6	0,6	0,0	0,0	41,7
7120	Nedbrudt Højmose	0,0	49,5	53,5	0,0	2,4	0,0	105,3
7140	Hængesæk	0,0	0,7	5,7	0,0	0,0	0,0	6,4
7210	Avneknippemose	0,0	13,8	1,5	0,0	0,0	0,0	15,3
7220	Kildevæld	0,0	0,4	1,8	0,2	0,0	0,0	2,4
7230	Rigkær	0,0	0,9	7,2	0,0	0,0	0,0	8,1
9110	Bøg på mor	0,0	0,0	0,0	0,0	0,0	0,0*	0,0*
9130	Bøg på muld	0,0	0,0	0,0	0,0	0,0	1,3	1,3
9160	Ege-blandskov	0,0	0,0	0,0	0,0	0,0	3,6	3,6
91D0	Skovbevokset tørvemose	0,0	0,0	0,0	0,0	0,0	186,5	186,5
91E0	Elle- og Askeskove	0,0	0,0	0,0	0,0	0,0	7,3	7,3
I alt (ha)		16,6	116,3	98,4	1,5	2,4	1042,8	1278,1

* Værdi så lille, at den fremstår som 0,0 når den kun vises med 1 decimal

Naturtilstand/skovtilstand af kortlagte naturtyper i Faxe Kommune

Naturtype-nr.	Naturtype-navn	Naturtilstand						Ingen tilstand	I alt ha
		I	II	III	IV	V			
3140	Kransnålalge-sø	0,0	0,3	0,5	0,0	0,0	0,0	0,7	
3150	Næringsrig sø	0,0	0,4	0,3	0,0	0,0	0,0	0,7	
3260	Vandløb med vandplanter	0,0	0,0	0,0	0,0	0,0	5,4	5,4	
6410	Tidvis våd eng	0,0	14,1	0,0	0,0	0,0	0,0	14,1	
6430	Urtebræmme	0,0	0,0	0,0	0,0	0,0	1,2	1,2	
7210	Avneknippemose	0,0	13,6	0,8	0,0	0,0	0,0	14,4	
7230	Rigkær	0,0	0,2	2,2	0,0	0,0	0,0	2,4	
91D0	Skovbevokset tørvemose	0,0	0,0	0,0	0,0	0,0	36,9	36,9	
91E0	Elle- og Askeskove	0,0	0,0	0,0	0,0	0,0	1,8	1,8	
I alt (ha)		0,0	28,6	3,8	0,0	0,0	45,3	77,6	

Naturtilstand/skovtilstand af kortlagte naturtyper i Sorø Kommune

Naturtype-nr.	Naturtype-navn	Naturtilstand						Ingen tilstand	I alt ha
		I	II	III	IV	V			
3150	Næringsrig sø	0,0*	0,0*	0,0	0,0	0,0	76,6	76,6	
3260	Vandløb med vandplanter	0,0	0,0	0,0	0,0	0,0	8,3	8,3	
6210	Kalkoverdrev	0,0	0,0	4,1	0,0	0,0	0,0	4,1	
6230	Surt overdrev	0,0	0,0	0,1	0,0	0,0	0,0	0,1	
6430	Urtebræmme	0,0	0,0	0,0	0,0	0,0	1,2	1,2	
7220	Kildevæld	0,0	0,1	1,1	0,2	0,0	0,0	1,4	
9130	Bøg på muld	0,0	0,0	0,0	0,0	0,0	0,0*	0,0*	
9160	Ege-blandskov	0,0	0,0	0,0	0,0	0,0	0,2	0,2	
91E0	Elle- og Askeskove	0,0	0,0	0,0	0,0	0,0	0,9	0,9	
I alt (ha)		0,0*	0,1	5,3	0,2	0,0	87,2	92,7	

* Værdi så lille, at den fremstår som 0,0 når den kun vises med 1 decimal

Naturtilstand/skovtilstand af kortlagte naturtyper i Ringsted Kommune

Naturtype-nr.	Naturtype-navn	Naturtilstand						Ingen tilstand	I alt ha
		I	II	III	IV	V			
3260	Vandløb med vandplanter	0,0	0,0	0,0	0,0	0,0	3,7	3,7	
6430	Urtebræmme	0,0	0,0	0,0	0,0	0,0	0,6	0,6	
I alt (ha)		0,0	0,0	0,0	0,0	0,0	4,4	4,4	

Naturtilstand/skovtilstand af kortlagte naturtyper i Næstved Kommune

Naturtype-nr.	Naturtype-navn	Naturtilstand						I alt ha
		I	II	III	IV	V	Ingen tilstand	
1340	Indlandssalteng	0,0	0,3	0,1	0,0	0,0	0,0	0,4
3140	Kransnålalge-sø	0,0	4,5	0,0	0,0	0,0	0,0	4,5
3150	Næringsrig sø	0,0	2,6	1,5	0,0	0,0	673,9	677,9
3160	Brunvandet sø	7,8	2,8	0,0	0,0	0,0	15,9	26,5
3260	Vandløb med vandplanter	0,0	0,0	0,0	0,0	0,0	52,0	52,0
6210	Kalkoverdrev	0,0	0,0	5,4	0,7	0,0	0,0	6,1
6230	Surt overdrev	0,0	0,6	1,1	0,0	0,0	0,0	1,6
6410	Tidvis våd eng	7,6	1,3	0,0	0,0	0,0	0,0	9,0
6430	Urtebræmme	0,0	0,0	0,0	0,0	0,0	5,4	5,4
7110	Højmose	1,3	24,3	15,6	0,6	0,0	0,0	41,7
7120	Nedbrudt Højmose	0,0	49,5	53,5	0,0	2,4	0,0	105,3
7140	Hængesæk	0,0	0,7	5,7	0,0	0,0	0,0	6,4
7210	Avneknippemose	0,0	0,2	0,7	0,0	0,0	0,0	0,9
7220	Kildevæld	0,0	0,3	0,7	0,0*	0,0	0,0	1,0
7230	Rigkær	0,0	0,7	5,0	0,0	0,0	0,0	5,7
9110	Bøg på mor	0,0	0,0	0,0	0,0	0,0	0,0*	0,0*
9130	Bøg på muld	0,0	0,0	0,0	0,0	0,0	1,3	1,3
9160	Ege-blandskov	0,0	0,0	0,0	0,0	0,0	3,4	3,4
91D0	Skovbevokset tørvemose	0,0	0,0	0,0	0,0	0,0	149,6	149,6
91E0	Elle- og Askeskove	0,0	0,0	0,0	0,0	0,0	4,6	4,6
I alt (ha)		16,6	87,6	89,3	1,4	2,4	906,0	1103,3

* Værdi så lille, at den fremstår som 0,0 når den kun vises med 1 decimal

Bilag 4: Naturtyper og arter på udpegningsgrundlag

Udpegningsgrundlag for Habitatområde nr. 145

Naturtyper:	
Kransnålalge-sø (3140)	Næringsrig sø (3150)
Brunvandet sø (3160)	Tidvis våd eng (6410)
Urtebræmme (6430)	Højmose* (7110)
Nedbrudt højmose (7120)	Hængesæk (7140)
Avneknippemose* (7210)	Rigkær (7230)
Skovbevokset tørvemose* (91D0)	Elle- og askeskov* (91E0)
Arter:	
Mygblomst (1903)	Stor kærguldsmed (1042)
Lys skivevandkalv (1082)	Stor vandsalamander (1166)

Udpegningsgrundlag for Habitatområde nr. 146

Naturtyper:	
Vandløb (3260)	Urtebræmme (6430)
Bøg på muld (9130)	Ege-blandskov (9160)
Elle- og askeskov* (91E0)	
Arter:	Sumpvindelsnegl (1016)

Udpegningsgrundlag for Habitatområde nr. 194

Naturtyper:	
Indlandssalteng* (1340)	Søbred med småurter (3130)
Kransnålalge-sø (3140)	Næringsrig sø (3150)
Brunvandet sø (3160)	Vandløb (3260)
Å-mudderbanke (3270)	Kalkoverdrev* (6210)
Surt overdrev* (6230)	Tidvis våd eng (6410)
Urtebræmme (6430)	Avneknippemose* (7210)
Kildevæld* (7220)	Rigkær (7230)
Bøg på mor (9110)	Bøg på muld (9130)
Ege-blandskov (9160)	Skovbevokset tørvemose* (91D0)
Elle- og askeskov* (91E0)	
Arter:	
Skæv vindelsnegl (1014)	Sumpvindelsnegl (1016)
Tykskallet malermusling (1032)	Bækklampret (1096)
Pigsmerling (1149)	Stor vandsalamander (1166)

Naturtyper og arter, der udgør det gældende udpegningsgrundlag for Natura 2000-området. Tal i parentes henviser til de talkoder, som benyttes for naturtyper og arter fra habitatdirektivets bilag 1 og 2. * angiver, at der er tale om en prioriteret naturtype. Udpegningsgrundlag for habitatområder er blevet revideret som beskrevet i basisanalysen.

Udpegningsgrundlaget er gennemgået i 2018-22. Urtebræmme 6430 er ikke tilstede i habitatområde H145. Da Urtebræmme 6430 er til stede i de to øvrige habitatområder gennemgås naturtypen. Å-mudderbanke 3270 er ikke tilstede i habitatområde H194 og gennemgås derfor ikke yderligere.

Udpegningsgrundlag for Fuglebeskyttelsesområde nr. 91

Fugle:	
Rørdrum (Y)	Sangsvane (T)
Sædgås (T)	Blisgås (T)
Havørn (T)	Rørhøg (Y)
Engsnarre (Y)	Plettet rørvagtel (Y)
Trane (Y)	Mosehornugle (Y)
Rødrygget tornskade (Y)	

Udpegningsgrundlag for Fuglebeskyttelsesområde nr. 93

Fugle:	
Sædgås (T)	Havørn (Y)
Kongeørn (T)	Rørhøg (Y)
Hvepsevåge (Y)	Engsnarre (Y)
Klyde (Y)	Dværgterne (Y)
Fjordterne (Y)	Isfugl (Y)

Bilag 5: Målsætninger og retningslinjer i Natura 2000 planen

3.1 Overordnede målsætninger for Natura 2000-området

Naturtyper og arter på udpegningsgrundlaget skal bidrage til at opnå gunstig bevaringsstatus på biogeografisk niveau, og fugle på udpegningsgrundlaget skal bidrage til at sikre bestandsstørrelsen på nationalt niveau. Målet er,

- At området naturtyper med stærk ugunstig bevaringsstatus sikres, herunder bl.a. arealer med tidvis våd eng (6140) samt skovnaturtyperne.
- At naturtyper, der optræder med store forekomster inden for den kontinentale biogeografiske i Danmark sikres. Det drejer sig i dette område om vandløb (3260), urtebræmme (6430), avneknippemose (7210) og skovbevokset tørvemose (91D0).
- At der sker genopretning af naturtypen aktiv højmose (7110). Det forudsætter hydrologisk integritet for hele området og medfører en betydelig udvidelse af det lysåbne areal. Det vil desuden medføre at forekomsten af nedbrudt højmose (7120) vil reduceres og udvikle sig til aktiv højmose (7110).
- At området vandløb (3260) sikres, og bidrager til at tykskallet malermusling opnår gunstig bevaringsstatus.
- At arealer med indlandssalteng (1340) sikres. Naturtypen forekommer kun ganske få steder i Danmark.
- At søerne sikres og opretholdes som gode levesteder for bl.a. lys skivevandkalv, trækkende sædgås (tajgasædgås) samt for ynglende klyde.
- Områdets økologiske integritet sikres i form af en for naturtyperne hensigtsmæssig hydrologi og drift/pleje, en lav næringsstofbelastning og gode sprednings- og etableringsmuligheder for arterne.
- Den økologiske integritet for området sikres derudover ved god vandkvalitet gennem reduceret tilførsel af næringsstoffer og miljøfarlige stoffer, hvilket reguleres gennem vandområdeplanerne.

3.2 Konkrete målsætninger for naturtyper og arter

I området skal der være mulighed for en naturforvaltning, hvor man gør brug af naturens egne dynamikker. I forbindelse med forvaltningen skal der tages hensyn til, om naturtyper, arter eller fugle på udpegningsgrundlaget kan være følsomme over for en sådan forvaltning, eksempelvis de som er nævnt under de overordnede målsætninger.

De konkrete målsætninger bygger på grupperinger af naturtyper, habitatarter og fugle. Se bilag 1 for oversigt over, hvilke naturtyper, arter og fugle de forskellige grupper indeholder.

Generelt

- Den samlede forekomst af naturtyper, arter- og fugles levesteder i Natura 2000-området, uanset om de er kortlagt, skal være stabil eller i fremgang, såfremt de naturgivne forhold giver mulighed for det.

Terrestrisk habitatnatur

Der er kortlagt ca. 605 ha terrestriske habitatnaturtyper i området. Heraf er ca. 470 ha kategoriseret som naturtyper knyttet til ovevejende vådbund, ca. 134 ha som naturtyper knyttet til overvejende tørbund samt ca. 0,4 ha som salttolerante naturtyper.

- For naturtyper med et tilstandsvurderingssystem skal der fortsat være mindst 115 ha vådbundsnaturtyper, mindst 0,5 ha tørbundsnaturtyper og mindst 0,3 ha salttolerante naturtyper i tilstandsklasse I-II. Naturtyper i klasse III-V skal være i fremgang mod tilstandsklasse I-II, såfremt de naturgivne forhold giver mulighed for det.
- For naturtyper uden tilstandsvurderingssystem er målet at bidrage til gunstig bevaringsstatus på biogeografisk niveau. Det betyder, at det samlede areal skal være mindst 387 ha. For de skovbevoksede naturtyper, skal andelen af store træer og dødt ved være stabil eller stigende. Skovnaturtyper sikres en skovnaturtypebevarende drift og pleje. Der kan dog være tale om en dynamisk situation, hvor det ikke nødvendigvis er de samme forekomster, der over tid bidrager til sikring af en skovnaturtype.

Arter

- For arter med et tilstandsvurderingssystem er målet, at tilstanden og det samlede areal af levesteder i tilstandsklasse I-II er stabil eller i fremgang. Levesteder i tilstandsklasse III-V skal være i fremgang mod tilstandsklasse I-II, såfremt de naturgivne forhold giver mulighed for det.
- For arter uden et tilstandsvurderingssystem er målet, at bidrage til at opnå gunstig bevaringsstatus på biogeografisk niveau. Levestedernes tilstand (vurderet i form af forekomst og udbredelse) og det samlede areal skal være stabilt eller i fremgang.

Ynglefugle

- Tilstanden og det samlede areal af de kolonirugende fugles kortlagte levesteder må ikke være i tilbagegang, og mindst 75% af arealet skal være i fremgang mod eller fastholdes i tilstandsklasse I-II.
- For mose- og rørskovsfugle er målet, at tilstanden og det samlede areal af levesteder i tilstandsklasse I-II er stabil eller i fremgang. Levestederne i tilstandsklasse III-V skal være i fremgang mod tilstandsklasse I eller II, såfremt de naturgivne forhold giver mulighed for det.
- For ynglefugle uden tilstandsvurderingssystem er målet, at de skal bidrage til at sikre og øge bestanden på nationalt niveau. Levestedernes samlede areal og tilstand (vurderet i form af forekomst og udbredelse) skal være stabil eller i fremgang.

Trækfugle

- For trækfugle, der kan optræde med nationalt eller internationalt betydende forekomster i fuglebeskyttelsesområdet, skal deres raste- og overnatningsområder sikres eller være i fremgang, således at området også fremadrettet kan huse en bestand af national eller international betydning.

Søer under 5 ha

- For søer under 5 ha i tilstandsklasse I-II er målet, at tilstanden skal være stabil eller i fremgang. Søer under 5 ha. i tilstandsklasse III-V skal være i fremgang mod tilstandsklasse I-II, såfremt de naturgivne forhold giver mulighed for det.

Marine- og ferskvandsnaturtyper (undtagen søer under 5 ha)

- For søer over 5 ha samt vandløb henvises til målsætningerne i vandområdeplanerne.

4.1 Generelle retningslinjer

1. Myndighederne tager i deres administration af lovgivningen og deres forvaltning udgangspunkt i målsætningen for det enkelte Natura 2000-område og sikrer dermed en grundlæggende beskyttelse af udpegningsgrundlaget.
2. Der arbejdes for at sikre de lysåbne terrestriske naturtyper en hensigtsmæssig hydrologi, drift og pleje også til gavn for tilknyttede fugle og arter.
3. Der arbejdes for at sikre egnede levesteder for områdets fugle eller arter.
4. For skovnaturtyper, hvor det vurderes nødvendigt af hensyn til bevarelse af skovnaturtyper på udpegningsgrundlag, sikres en skovnaturtypebevarende drift og pleje også til gavn for tilknyttede fugle og arter.
5. Der arbejdes på at opnå størst mulig naturmæssig robusthed og sammenhæng i områdets natur ved at sikre større driftsenheder af lysåbne naturtyper og skovnaturtyper.
6. Igangværende projekter og indsatser, der relaterer til gennemførelse af tidligere Natura 2000-planer, afsluttes.
7. Indsatser gennemført i første og anden planperiode vedligeholdes, f.eks. ved genrydning af arealer, hvor der tidligere har været gennemført en Natura 2000-indsats.
8. Der fokuseres på en opdatering af oversigt over naturtyper, arter og fugle, som findes i væsentlig forekomst i Danmark, om der er behov for yderligere sikring mod forstyrrelser med fokus på træk- og ynglefugle samt pattedyr.
8. Der arbejdes på en national strategi for forvaltning af truede og rødlistede arter herunder en lang række direktivarter og -fugle.

4.2 Områdespecifikke retningslinjer

1. Tilstanden af levestederne for klyde sikres eller forbedres, således at de kortlagte levesteder får en naturtilstand i overensstemmelse med arternes krav til ynglelokalitet, hvilket også vil være til gavn for fjordterne og dværgterne.
2. Tilstanden af levesteder for lys skivevandkalv sikres eller forbedres i overensstemmelse med artens krav til disse.
3. Der søges udtaget kulstofholdige lavbundsjordene der kan bidrage til sammenhængende arealer, øget robusthed og give mulighed for mere naturlig dynamik. Udtagningen kan ligeledes være til gavn for bl.a. stor vandsalamander, bæklampret, skæv vindelsnegl, sumpvindelsnegl, tykskallet malermusling, pigsmertling, sædgås, blisgås, rørdrum, plettet rørvagtel, trane, engsnarre, fjordterne, klyde, rørhøg og isfugl. Udtagningen skal også bidrage til at reducere udledningen af CO₂ og et renere vandmiljø.
4. Urørt skov (permanent ophør af drift m.v.) kan være en mulighed af hensyn til naturtyper og tilknyttede arter og fugle. Ved udlæg til urørt skov skal der tages hensyn til levesteder for særligt følsomme arter.

Bilag 6 SemiAquatic Life - After Life conservation plan

DK 163, Suså, Tystrup-Bavelse Sø, Holmegårds Mose og Porsmosen



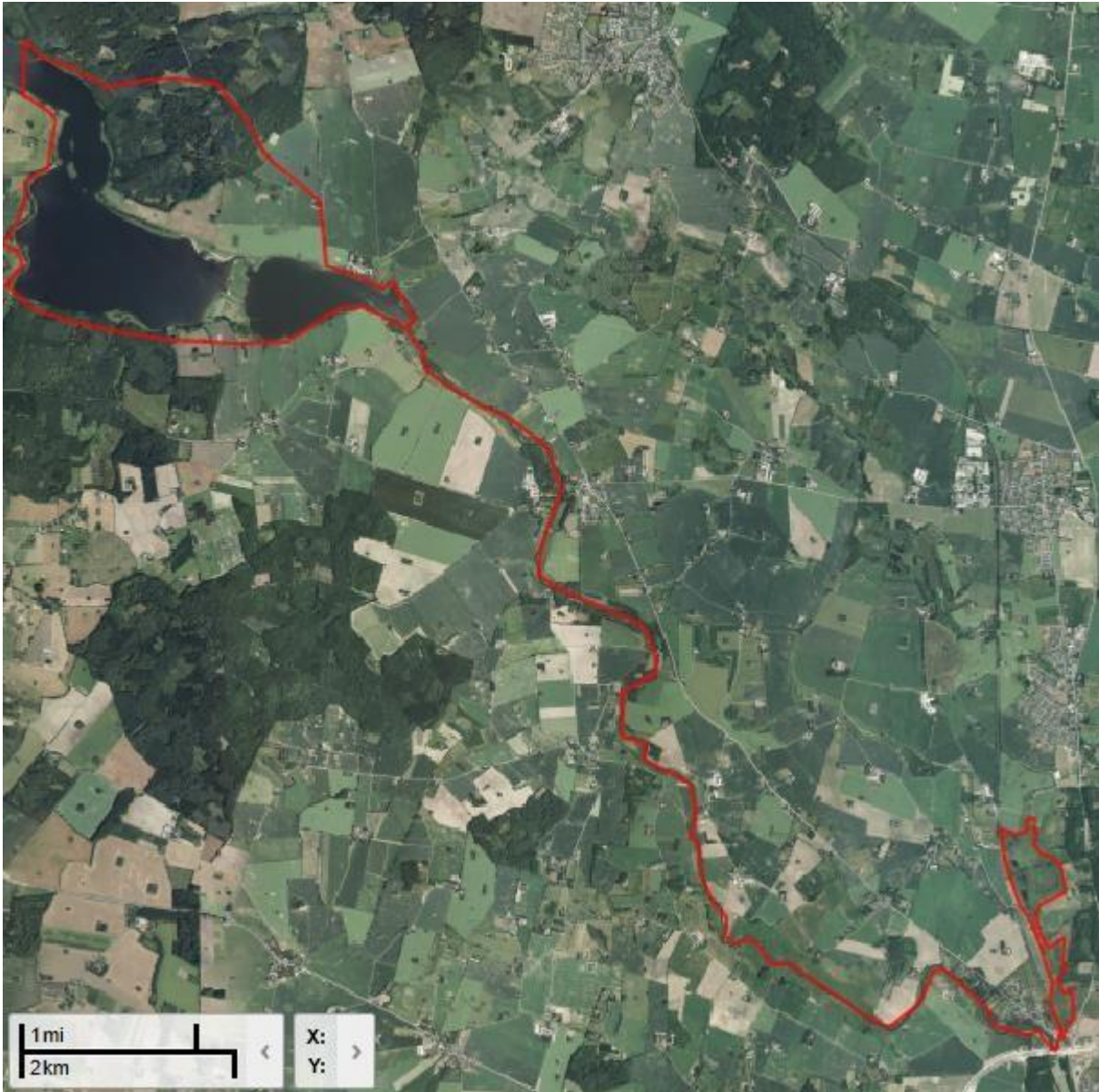
Version nr. 1, 12-2021

Ansvarlig partner: Amphi International ApS

Denne rapport afspejler kun forfatterens synspunkt, og Agenturet/EU Kommissionen er ikke ansvarlig for den brug, der måtte blive gjort af de oplysninger, den indeholder.

Baggrund

Life projektet SemiAquaticLife – "Recreating habitat complexity for semi-aquatic fauna" (LIFE14 NAT/SE/000201) blev implementeret i Natura 2000 område nr. DK 163, Suså, Tystrup-Bavelse Sø, Holmegårds Mose og Porsmosen. Projektet har som mål at genskabe og forbedre bevaringsstatus for krybdyr, padder og vandinsekter i Natura-2000-områder i det sydlige Sverige (11), Danmark (18), og Slesvig-Holsten (9). Målet er at medvirke til at sikre livskraftige metapopulationer af arter optaget på bilag II og IV i EU's Habitatdirektiv.



Natura 2000 område nr. 163, med de 2 delindsatsområder Tystrup-Bavelse og Slagmosen.

Beskrivelse af projektområde

Projektområdet **Tystrup-Bavelse** er beliggende i Natura 2000 område nr. 163, Suså, Tystrup-Bavelse Sø, Slagmosen, Holmegårds Mose og Porsmosen. Projektområdet omfatter de sydlige og nordlige bredder af Tystrup-Bavelse Søen. Tystrup-Bavelse Sø er egentlig to adskilte søer med en smal gennemsejling ved Rejnstrup Holme. De er dannet som en tunneldal fra istiden, som også har sat sit tydelige præg på det omkringliggende bakkelandskab. Der findes en række interessante små kildevæld langs med søbredderne. Mod syd udgøres området af et smalt bælte med enge spredte hvidtjørne og skovbryn, mod nord af enge, intensivt landbrug og enkelte mindre overdrevslignende partier. Der er en del søer og gamle mergelgrave på arealet. Truslen mod paddebestandene er manglen på ynglesteder og overvintringslokaliteter.

Projektområdet **Slagmosen** er beliggende i Natura 2000 område nr. 163, Suså, Tystrup-Bavelse Sø, Slagmosen, Holmegårds Mose og Porsmosen. Det lille projektområde omfatter enge og moser, søer og tørvegrave og området drives hovedsageligt drives ved afgræsning med kreaturer. Truslen mod områdets paddebestande er at der er mangel på egnede ynglesteder, da der i mange af søerne er fisk samtidig med at der er mangel på velegnede overvintringslokaliteter.

Stor vandsalamander, *Triturus cristatus*, er på udpegningsgrundlaget for Natura-2000 området, som samtidig indeholder bestande af spidssnudet frø, *Rana arvalis*, og springfrø, *Rana dalmatina* og projektet vil fokusere på at forbedre bevaringsstatus for alle disse arter. Løvfrø, *Hyla arborea*, yngler lige op ad projektområdets sydlige grænse på Borup Ris/Kastrup Dyrehave.

Løvfrøbestanden som er en af de sidste oprindelige sjællandske bestande har i de senere år vist en faldende tendens og der vil derfor blive udført opdræt og evt. tilført genetisk materiale fra den nærliggende sjællandske bestand ved Lyng-Eskildstrup.

Projektets mål og målarter

Projektet vil fokusere på at forbedre bevaringsstatus for stor vandsalamander, *Triturus cristatus*, spidssnudet frø, *Rana arvalis*, springfrø, *Rana dalmatina* og løvfrø, *Hyla arborea*, stor kærguldsmed, *Leucorhina pectoralis*, lys skivevandkalv, *Graphoderus bilineatus* og gennemføre udsætning af løvfrø.

Gennemførte indsatser i projektet

Forberedende aktioner og monitoring

- | | |
|-----------|---|
| A3: | Udarbejdelse af implementeringsplan. |
| A4 og D1: | Monitoring efter målarter (padder) før og efter gennemførelse af projektet |
| A5 og D2: | Monitoring efter målarter (invertebrater) før og efter gennemførelse af projektet |

Naturpleje

- C1 Gravning af nye søer (nye ynglesteder for annex II and IV arter): 8 søer
 C2 Oprensning af søer (ynglesteder for annex II and IV arter): 5 oprensninger
 C3 Etablering af soleksponerede stensætninger/overvintringskvarterer.: 3 stk.
 C7 Udsætning af løvfrø
 E2 Opsætning af informationsskilt: 3 stk.

Site nr.	Kommune	Delområde	C1	C2	C3
DK163	Næstved	Slagmose	-	-	-
		Tystrup-Bavelse	8	2	3
		Holmegårds Mose	-	3	-

C1, C2 og C3 fordelt på delområder

Site nr.	Kommune	Delområde	Udsatte arter	Mål fra ansøgning	Udsat i projektet
DK163	Næstved	Slagmose	Løvfrø	4.000	4.000
		Tystrup-Bavelse	Løvfrø	4.500	5.339

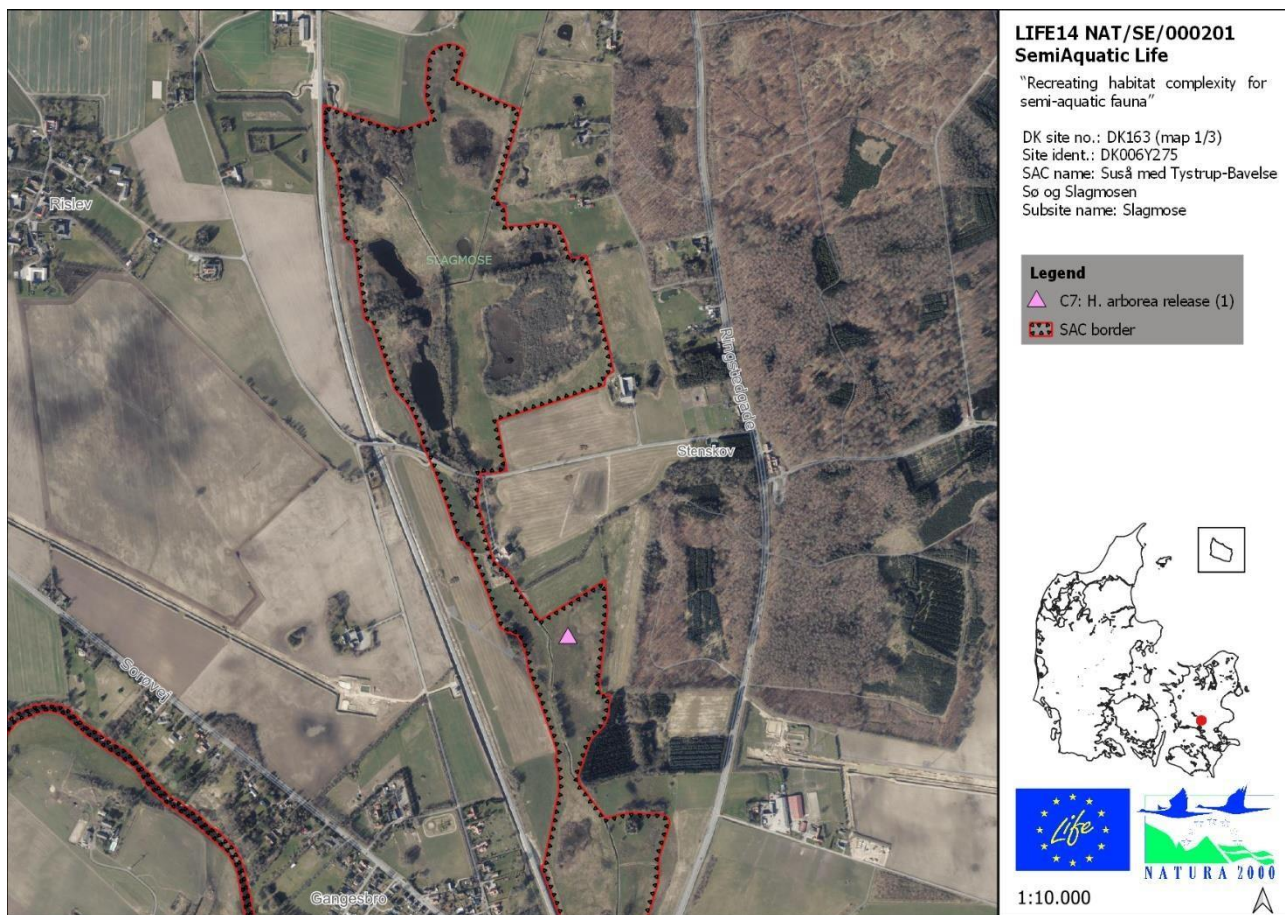
Antal individer (haletudser) udsat i projektet.



Løvfrø.

Tystrup-Bavelse er beliggende i Natura 2000 område nr. 163, Suså, Tystrup-Bavelse Sø, Slagmosen, Holmegårds Mose og Porsmosen.

Kortet med diverse signaturer viser gennemførte indsatser.



Slagmose



**LIFE14 NAT/SE/000201
SemiAquatic Life**

"Recreating habitat complexity for semi-aquatic fauna"

DK site no.: DK163 (map 2/3)
Site ident.: DK006Y275
SAC name: Suså med Tystrup-Bavelse So og Slagmosen
Subsite name: Rejnstrup, Gunderslevholm (Tystrup)

Legend

- C1: Digging of wetlands (8)
- C2: Rest. of wetlands (2)
- ◆ C3: Xerothermic habitats (3)
- ▲ C7: H. arborea release (3)
- ⊕ E2: Information signs (2)
- ⊞ SAC border



Tystrup-Bavelse



**LIFE14 NAT/SE/000201
SemiAquatic Life**

"Recreating habitat complexity for semi-aquatic fauna"

DK site no.: DK163 (map 3/3)
Site ident.: DK006Y231
SAC name: Suså med Tystrup-Bavelse So og Slagmosen
Subsite name: Holmegårds Mose

Legend

- C2: Rest. of wetlands (3)
- ⊕ E2: Information signs (1)
- ⊞ SAC border



Holmegårds Mose

Code	Objectives and actions	When, how often	Where	Who	Sources of finance
1	<i>Ensuring and securing FCS of natura/ habitats and key species</i>				
1.1	Conservation of target amphibian species and their habitats				
1.1.1	Monitoring and reporting of focus species included in the project (D1=herptiles, D2 = invertebrates)	Every second year	All sites	Næstved Municipality	50 000
1.1.2	grazing and/or manual clearance in order to delay overgrowth and succession	When needed According to monitoring	Where needed	Næstved Municipality	The needed amount



Miljøministeriet
Naturstyrelsen

Bilag 7 Forvaltningsplan for Holmegaard Mose 2024-2039

Aktion A6



LIFE14 NAT/DK/000012 – Højmoser i Danmark

Delprojekt 2 Holmegaard Mose



Indhold

1. Indledning	41
2. Sikring af høj vandstand på højmosen	42
3. Vedligeholdelse af lysåbent højmosereale	44
4. Efterlevelse af fredning og vandløbstilladelse	46
5. Vedligeholdelse af levesteder for habitatarter	48
6. Natura 2000-handleplan / Næstved kommune	49
Kortbilag 1. Holmegaard Mose. Stednavne og nummerering af tørveskær.....	50
Kortbilag 2. Scenarie 3.1 med koter for hævning af vandstand på højmosen	51
Kortbilag 3. Kort over det lysåbne areal og udbredelsen af habitatnaturtyperne	52
Kortbilag 4. Vedligeholdelsespligtige omløb og overløb i Holmegaard Mose	53
Kortbilag 5. Kort over levesteder for lys skivevandkalv, der skal vedligeholdes	54
Kortbilag 6. Lokalisering og tilstand af habitatnaturtyper i H145 Holmegaard Mose	55

Forside: Dronefoto af Holmegaard Mose med Glasværksengen i forgrunden.

Højmosen er opdelt i en række gamle tørvegrave eller tørveskær, der er nummereret første gang i en rapport om mosen fra 1973. Nummereringen anvendes fortsat, jf. Kortbilag 1.

Ansvarsfraskrivelse

Denne rapport er udarbejdet som led i LIFE projektet LIFE14 NAT/DK/000012, som støttes økonomisk af EU Kommissionen. I henhold til artikel II.7.2 i General Conditions kan de holdninger og den viden, der kommer til udtryk i rapporten, under ingen omstændigheder blive betragtet som EU Kommissionens officielle holdning, og EU Kommissionen er ikke ansvarlig for den videre brug af oplysningerne i rapporten.

1. Indledning

LIFE projektet "Højmoser i Danmark" er et samarbejdsprojekt mellem 6 kommuner og Naturstyrelsen. Det omfatter 8 projektområder med i alt 10 højmoser. Denne forvaltningsplan omhandler delprojekt 2 Holmegaard Mose, som er det eneste østdanske område i projektet. Projektperioden var 2015 – 2023. Forvaltningsplanen er gældende for 2024-2039.

Forvaltningsplanen er udarbejdet som Aktion A6 i LIFE projektet. Forvaltningsplanen indgår i og/eller optages som et bilag til Natura 2000-handleplanen 2022-2027 for Natura 2000 område nr. 163 Suså, Tystrup-Bavelse Sø, Slagmosen, Holmegårds Mose og Porsmose.

Det overordnede mål med LIFE "Højmoser i Danmark" er at bidrage til forbedring af bevaringsstatus for habitatnaturtypen Aktiv højmose (7110*³) samt relevante beskyttelseskrævende arter fra habitatdirektivet. I Holmegaard Mose drejer det sig om lys skivevandkalv og stor kærguldsmed⁴.

LIFE projektet bidrager til efterlevelse af Natura 2000-planerne for de enkelte projektområder. For N163 er målsætningen: *"At der sker genopretning af naturtypen aktiv højmose (7110). Det forudsætter hydrologisk integritet for hele området og medfører en betydelig udvidelse af det lysåbne areal. Det vil desuden medføre at forekomsten af nedbrudt højmose (7120) vil reduceres og udvikle sig til aktiv højmose (7110)."*

I LIFE projektbeskrivelsen er hovedformålet med delprojekt 2 konkretiseret, så formålet er: *"hydrologisk sammenkædning af de tre nuværende højmosefragmenter samt forbedring af vandregimet i den østlige del af projektområdet"*. Derudover indgår der en række delmålsætninger, som er knyttet til øvrige indsatser i projektet.

Forvaltningsplanen beskriver den praksis, der vurderes som nødvendig for at fastholde LIFE indsatsen; dvs. de skridt, der er taget med LIFE projektet for at efterleve målsætningen i Natura 2000-planen. Det er knyttet til følgende forhold:

- Fastholdelse af så høj vandstand i højmosen som muligt inden for rammerne af de afløbskoter, som fredningen af Holmegaard Mose muliggør (afsnit 2).
- Vedligeholdelse af et så stort lysåbent areal som muligt, prioriteret i forhold til hvor mulighederne for udvikling af aktiv højmose (7110*) er størst (afsnit 3).
- Vedligeholdelse af de anlæg, der sikrer overholdelse af fredningen (overløbsriste på mosefladen) og vandløbstilladelsen (omløbsgrøft syd for højmosen) (afsnit 4).
- Vedligeholdelse af lysåbne brinker på gamle og nyetablerede levesteder for habitatarterne (afsnit 5).

I kortbilag 1 ses oversigtskort over Holmegaard Mose med stednavne og nummerering af tørveskær. Naturstyrelsen er i henhold til 2009 fredningen plejemyndighed for det fredede område. Men forvaltningsplanen gælder i praksis kun for den del af det fredede område, hvor styrelsen har adgang til forvaltningsmæssige tiltag i kraft af de tinglyste aftaler fra 2004. Det såkaldte aftaleområde, som er på 347 ha, jf. kortbilag 1.

³ Prioriteret naturtype i henhold til habitatdirektivet

⁴ Lys skivevandkalv og stor kærguldsmed er på habitatdirektivets bilag II og IV. De er begge på udpegningsgrundlaget for N163; stor kærguldsmed er først kommet det med 3. planperiode 2022 – 2027.

2. Sikring af høj vandstand på højmosen

Den vigtigste faktor ved udvikling af naturtypen Aktiv højmose (7110*) er højmosens evne til at holde på regnvandet. Højmosenaturen er udviklet takket være den komprimerede højmosetørvs evne til at fastholde regnvandet som et sekundært vandspejl på mosefladen og tørvemossernes evne til at opsuge og fastholde vand i højmosevegetationen. Jo bedre højmosen er til at fastholde vandet i sommerhalvåret, hvor der er en nettofordampning, jo bedre udvikles naturtypen.

I Holmegaard Mose har der gennem 200 år været en nedbrydning af højmosen ved dræning og afgravning af tørv. Processen er vendt om med naturgenopretningen, der blev påbegyndt i 1990'erne og senest realiseret i regi af to LIFE projekter, henholdsvis LIFE Holmegaard Mose (2010 – 2013) og LIFE Højmoser i Danmark (2015 – 2023).

Med de to LIFE projekter er naturgenopretningen nu gennemført svarende til det niveau, som påbydes af landskabsfredningen fra 2009, der igen henviser til tinglyste aftaler mellem lodsejerne og Naturstyrelsen fra 2004. I disse aftaler præciseres det i det såkaldte Scenarie 3.1, til hvilke koter vandstanden skal (og må) hæves på højmosefladen, omkring højmosen og i den gennemskærende grøft, jf. Kortbilag 2.

Det meste af Scenarie 3.1 blev realiseret med det første LIFE projekt ved hævnning af afløbskoterne i ringgrøften vest om mosen og i grøfter på mosefladen. I det andet projekt blev Scenarie 3.1 færdiggjort, og der blev suppleret med omlægning af den gennemskærende grøft samt yderligere indsatser til sikring af vandstanden i projektområdet.

Uønsket afstrømning fra højmosen foregår ikke kun i synlige drængrøfter, men også diffust gennem sprækker i udtørrede brinker mv. Dette er forsøgt imødegået dels ved sikring af brinker med nedgravede membraner over længere forløb, dels med små pladespuns, hvor mindre punktvis utætheder er lokaliseret. Scenarie 3.1 foreskrev punktlukninger af gamle drængrøfter, men det er vurderet, at dette ikke sikrer tilstrækkeligt mod mere diffus udsivning af vand fra højmosen, og der er derfor suppleret med nedgravning af 3 HDPE membraner, henholdsvis 170 m nord for tørveskær 49, 360 m langs Midtervejen nord for glasværket (øst for Skær 20 og 21) og 250 m langs Linje 20 Vejen syd for Skær 38 og 39.

Forvaltning 2024 - 2039

I forvaltningsplanens periode sikres vandstandshævningen som foreskrevet i Scenarie 3.1 og gennemført i LIFE projekterne. Det betyder:

- Spuns og membraner tilses løbende og udbedres, hvor der konstateres omløb eller utætheder (se eksempel i fig.1).
- Supplerende små pladespuns isættes så vidt muligt, hvor der konstateres ny utætheder. Herved fastholdes så høj vandstand som muligt i de enkelte tørveskær inden for de i Scenarie 3.1 fastsatte koter (se eksempel i fig. 2).



Figur 1. Større spuns i tørveskær T70 som skal brinksikres pga omløb under kotehøjden.



Figur 2. Simpelt pladespuns, som sættes i, hvor der findes nye utætheder. Her tørveskær T62.

3. Vedligeholdelse af lysåbent højmosseareal

I takt med afgravning og udtørring af højmosen begyndte en langsom tilgroning af højmoseflader, særligt med dunbirk. Herved øgedes fordampningen og udtørringen tiltog yderligere. Da Holmegaard Mose blev fredet første gang i 1987, var der kun to delvis lysåbne hævede tørveflader neden for Fensmark Skov tilbage på i alt ca. 27 ha (kortbilag 1, område "Højmosse A" og "Højmosse B"), men også disse var under tilgroning.

Med rydning af birkeopvækst i perioden fra den første naturgenopretning i 1990'erne og til udløbet af det andet LIFE projekt i 2023 er der i alt etableret et lysåbent areal på ca. 170 ha⁵, jf. kortbilag 3.

Rydningerne er placeret på baggrund af:

- Hvor der har været lysåbent i nyere tid og må antages at være noget af den oprindelige flora og fauna tilbage (dette gælder fx på "de gamle hævede flader", som næsten er blevet til lynghede, men hvor der stadig er sjældne arter, fx tørvemos- og levermosarter, i de våde "høljer").
- Ønsket om at etablere et sammenhængende lysåbent areal, som bl.a. indebærer at der bliver langt til frøkilder af birk.
- Anbefalinger fra en Geologisk Forundersøgelse i LIFE Højmoser projektet, hvor der bl.a. har været kigget på tykkelsen af egentlig højmosetørv.

Effektovervågning efter det første LIFE projekt tyder på, at tørvemosserne i nogle områder responderer hurtigt med ny vækst alene som et resultat af birkerydning. Lys er dog ikke en tilstrækkelig forudsætning for vedvarende tørrevækst; der skal også høj og stabil vandstand til.

Erfaringerne efter 20 – 30 års højmosegenopretning i Holmegaard Mose er, at de enkelte tørveskær har meget forskellig vandtilbageholdelse evne. Nogle steder kan højtliggende skær godt "holde på vandet", mens andre skær er sommertørre og "blot" udvikler hedelignende natur, selvom det lykkes at holde dem træfri. Generelt er det et meget langt, sejt træk at reducere genvækst af birk til et niveau, hvor den lysåbne højmoseflade er forvaltningsfri, som oprindeligt. Der er flere årsager til dette: øget næringsstofpåvirkning, men først og fremmest er det sommerudtørring, der er problemet, og her er ikke kun mosens "utæthed", men også den fremtidige klimaudvikling en vigtig faktor. Langvarig tørke i sommerhalvåret, som fx i 2018 og 2023, betyder forstærket birkegenvækst og selv i relativt lavtliggende tørveskær en forskydning mod dværgbuskdomineret vegetation.

Konklusionen er, at det bruttoareal på ca. 170 ha, der har været genstand for rydning og ringning, også i den kommende 15 års periode vil være et mix af de tre habitatnaturtyper aktiv højmosse, nedbrudt højmosse og skovbevokset tørvemosse. Efterlevelse af Natura 2000-planen betyder i den kommende 15 årsperiode en fortsat aktiv forvaltningsindsats. Højmosen er endnu ingen steder helt selvopretholdende som lysåben højmosse – det er usikkert i hvilken grad dette kan nås, hvis fremtiden byder på tørre somre og fortsat forhøjede niveauer af kvælstofpåvirkning fra luften.

Naturstyrelsen er som plejemyndighed nødt til at foretage en prioritering af midlerne og foretage nogle langsigtede afvejninger. Opstillingen i tabel 1 viser, hvordan forvaltningen prioriteres i de enkelte delområder / tørveskær, hvilket vurderes at være tilstrækkeligt for at leve op til habitat-forpligtelserne.

⁵ En del af dette areal er ringet og tæller foreløbigt, indtil birketræerne er gået ud, som skovbevokset tørvemosse.

Tørveskær (T) nr.	Naturtype / procent	Areal i ha	Naturtilstand	Prognose	Prioritet
42	Aktiv højmoser / 100	0,7	2	7110 / 7120	1
44-45	Aktiv højmoser / 70	9,5	3	7110 / 7120	1-2
A	Aktiv højmoser / 100	0,6	1	7110 / 7120	1
48-55	Aktiv højmoser / 100	16,0	2	7110 / 7120	1-2
B	Aktiv højmoser / 100	0,6	1	7110 / 7120	1
59	Aktiv højmoser / 100	0,4	2	7110 / 7120	1
61-62	Aktiv højmoser / 100	6,0	3	7110 / 7120	1-2
66	Aktiv højmoser / 100	4,7	2	7110 / 7120	1-2
Sum	7110 Aktiv højmoser	38,7			
41-42	Nedbrudt højmoser / 100	7,2	3	7120 / 91D0	2
44-45	Nedbrudt højmoser / 30	4,1	3	7120 / 91D0	1-2
A,B,48,52, 57-59	Nedbrudt højmoser / 100	46,5	3	7120 / 91D0	1-2-3
61-65,67	Nedbrudt højmoser / 100	32,7	3	7120 / 91D0	1-2-3
66	Nedbrudt højmoser / 100	3,0	2	7120 / 91D0	1-2
71-72,76-77	Nedbrudt højmoser / 100	8,9	3	7120 / 91D0	2-3
Sum	7220 Nedbrudt højmoser	102,4			
43	Skovb. tørvemose / 100	2,2	Ej vurd.	7120 / 91D0	3
41,48,56	Skovb. tørvemose / 100	6,5	Ej vurd.	7120 / 91D0	3
70,75....	Skovb. tørvemose / 100	3,5	Ej vurd.	7120 / 91D0	3
68	Skovb. tørvemose / 100	1,4	Ej vurd.	7120 / 91D0	3
Sum	91D0 Skovbevokset tørvemose	13,6			
59	Tidvis våd eng / 100	1,0	2	Pilekrat/91D0	3
westphalerskær	Rigkær / 70	0,4	2	Rigkær	1
westphalerskær	Hængesæk / 30	0,2	2	Hængesæk	1
Sum naturtype areal		154,5			

Tabel 1. Kortlagt habitatnatur inden for det bruttoareal på 170 ha, hvor der er foretaget rydning af sekundær birkeskov gennem de seneste 30 år, jf. kortbilag 3. De øvrige ca. 15 ha er pilekrat og øvrig ikke-habitatnatur. På den øvrige højmoserflade er der et stort areal med skovbevokset tørvemose og små arealer med lysåben natur. Det samlede areal med 7110 Aktiv højmoser er 41,1 ha.

Prognosen angiver hvilken naturtypeudvikling, der ventes for de forvaltede arealer i planperioden.

Prioriteringen angiver 1: arealer med højest prioritet ift. aktiv forvaltning; 2: arealer der inddrages efter omstændighederne (naturudvikling, ressursituation mv); 3: arealer hvor der ikke forventes en aktiv forvaltning.

Forvaltning 2024 - 2039

I forvaltningsplanens periode fortsættes med aktiv forvaltning for at sikre og forbedre naturtilstanden for aktiv højmoser. Genopretning af højmosenatur er en langsigtet proces med mange usikkerhedsmomenter. Målsætningen for 15 års perioden er at fastholde et areal på omkring 40 ha aktiv højmoser og så vidt muligt udvide dette, men den arealmæssige fordeling kan godt om 15 år være en noget anden end nu.

Opdelt i forhold til nuværende naturtypekortlægning gælder følgende plan:

Aktiv højmose (naturtype 7110)

De kortlagte cirka 40 ha med naturtypen søges sikret ved fortsat aktiv forvaltning.

- De små forekomster på "de gamle hævede flader" ("Højmose A" og "Højmose B") er næsten forvaltningsfri, men er muligvis under langsom tilgroning, hvilket ikke kan forhindres før tørven om lang tid er groet op omkring de hævede flader.
- De øvrige forekomster har alle høj prioritet ift. fjernelse af birkegenvækst, men flere steder er der tendens til udvikling mod dværgbuskdomineret vegetation sandsynligvis som konsekvens af tørre somre.

Nedbrudt højmose (naturtype 7120) og skovbevokset tørvemose (naturtype 91D0)

Der forventes i planperioden en forskydning mod skovbevokset tørvemose, fordi det ikke vil være muligt at vedligeholde alle de ryddede arealer som lysåbne.

- TA og TB er næsten forvaltningsfri og vedligeholdes.
- De øvrige forekomster prioriteres ift hvor der viser sig bedst udvikling i retning af aktiv højmose; dvs. de arealer der med tiden ser ud til bedst at kunne fastholde en høj sommervandstand. Det forventes, at dette vil være tilfældet i det nordlige centrale område (T48, T52, T57), samt områder som T59, T61 og T66.

Øvrige naturtyper (rigkær 7230, hængesæk 7140 og tidvis våd eng 6410)

I kanten af højmosen, eller hvor tørven er gravet af helt til den gamle søbund, er der naturligt kalkpræget vegetation. De minerogent påvirkede randområder er en integreret del af højmosen og rummer værdifuld natur. Her gælder:

- Lysåbent rigkær og hængesæk i westphalerskæret vedligeholdes så vidt muligt
- Hængesæk i T40 (uden for bruttorydningen) vedligeholdes så vidt muligt

Hvilke forvaltningsmetoder, der anvendes, bygger på konkret erfaring mht omkostningseffektivitet, hvad der praktisk kan lade sig gøre mv. og varierer derfor med tid og sted. Konkret anvendes manuel genrydning, maskinel punkttnusning, fåregræsning, ny ringning etc.

4. Efterlevelse af fredning og vandløbstilladelse

På et tidspunkt er der i forbindelse med tørvegravningen etableret et direkte gennemløb gennem Holmegaard Mose, så overfladevand fra arealerne syd for mosen kunne ledes tværs gennem højmosen. Tilsvarende blev der gravet en grøft nord for glasværket, som i perioder ledte vand fra glasværket og Sibberup-området mod nord gennem mosen. Herved blev højmosen delt i tre dele.

Natura 2000-planens målsætning om "*hydrologisk integritet for hele området*" og LIFE projekt målsætningen om "*sammenkædning af de tre nuværende højmosefragmenter*" refererer til dette forhold. De nævnte målsætninger er dels indfriet med anlæggene i det andet LIFE projekt, hvor det centrale gennemløb er flyttet tilbage i et forløb øst om mosen, som det har været oprindeligt. Dels med afskæringen af regnvandsbetingede overløb til mosen fra Sibberup (området øst for glasværket), som Næstved Forsyning foretog i 2016, hvorved der heller ikke længere er gennemløb i mosen nord for glasværket.

Oplandsvandet fra Trollesgave-området sydvest for glasværket er efter krav fra vandløbs- og naturbeskyttelsesmyndigheden lagt i en gravet rende syd for mosen til et indløb i et tørveskær ud for glasværket (T21syd) og passage herfra videre til det åbne Bopladsskær (T1) og det delvis tilgroede Gamle Maskinskær (T3), hvorfra der er udløb fra mosen.

Næstved Kommune har i vandløbstilladelsen til projektet angivet retningslinjer for den fremtidige vedligeholdelse af anlægget. Disse er grundlaget for nedenstående regelsæt.

Forvaltning 2024 - 2039

Sikring af fri vandbevægelse i omløbet fra Glasværksengen til udløb fra mosen

1. Plejemyndigheden oprensner evt. sediment i det ny omløb og slår bundvegetationen i hele vandløbsbredden. Dette sker en gang hvert år i perioden 15/8 – 15/10, inden der kommer store nedbørsmængder. Delstrækninger med længdeangivelse fremgår med lyseblå farve af kortbilag 4.
2. Hvis der er aflejringer af mere end 10 cm's højde i vandløbsbunden, oprensnes disse i forbindelse med den årlige slåning. Oprensset materiale lægges på kørespor langs grøften til sikring af disse.
3. I forbindelse med voldsomme nedbørshændelser tilses alle rørindløb ved overkørsler mv. (røde stjerner uden nr. på kortbilag 4). Affald, grene og andet, som kan forhindre frit løb af vandet, fjernes.

Sikring af høj vandstand i den centrale del af højmosen

4. Når vandet om foråret falder til under overløbskanten på overløbsrøret ved Linje 20 (pkt. 3 på kortbilag 4), kan der åbnes for indløb af vand fra en del af mosens sydlige opland (den østlige del af Fensmark Skov). Det sker ved 3-vejsventilen i kanten af Fensmark Skov.
5. Når vandet om efteråret igen når overkanten af overløbsrøret ved Linje 20, stilles 3-vejsventilen, så den igen leder vandet mod øst via indløbet til Glasværksengen.
6. Ved nedbørsfattige perioder i vinterhalvåret eller nedbørsrige perioder i sommerhalvåret kan denne hovedregel fraviges. Der må ikke løbe minerogent vand over overløbskanten i pkt. 3. På sigt skal al oplandsvand ledes uden om højmosen som oprindeligt.

Vedligeholdelse af overløbsriste

7. Overløbsriste, der definerer overløbskoterne internt på højmosen, svarende til de i fredningen fastsatte, skal løbende vedligeholdes. Overløbsristene er vist med nummererede røde stjerner (pkt. 1 – 5) på kortbilag 4. Opstuvet plantemateriale o.a., der ændrer på afløbskoten, skal fjernes fra risterne. Som minimum skal dette ske om efteråret samtidig med vedligeholdelsen af omløbet; desuden i forbindelse med perioder med højvandstand i mosen.
8. Plejemyndigheden orienterer lodsejer om status for vedligeholdelsen: løbende efter behov og regelmæssigt i forbindelse med den årlige status pr. 1. marts.

5. Vedligeholdelse af levesteder for habitarter

I LIFE projekt Højmoser i Danmark indgår følgende delmålsætning og konkrete indsats: *”At bidrage til at sikre gunstig bevaringsstatus for Lys Skivevandkalv og Stor Kærguldsmed gennem de forvaltningstiltag, der gennemføres for sikring af aktiv højmose (7110*) og ved etablering af mindst 5 velegnede levesteder”.*

På baggrund af en kortlægning af de to arters forekomst i Holmegaard Mose i 2016 blev den efterfølgende konkrete indsats planlagt. Det var iagttagelsen, at stor kærguldsmed har etableret sig i partier af mosen, hvor der er høj vedvarende vandstand og en rig (mesotrof) vandplantevegetation. Dette er opstået i delvis tilgroede tørvegrave og steder, hvor vandstanden er hævet i forbindelse med de to LIFE projekter. Denne art er derfor vurderet tilstrækkeligt tilgodeset gennem naturtypeindsatsen.

Lys skivevandkalv er derimod konstateret i gamle tørvegrave i områder af mosen, der ikke er blevet nævneværdigt påvirket af de hydrologiske ændringer. Her er det vurderet, at arten kunne hjælpes ved etablering af flere soleksponerede og lavvandede partier i tørvegravene. Der blev derfor efterfølgende i 2021 og 2023 gennemført i alt 5 konkrete levestedsforbedringer (T35, 2 steder, samt T36, T37 og T38), jf. kortbilag 5.

Forvaltning 2024 - 2039

- Hvert 5. år tilses de etablerede og øvrige kendte levesteder for Lys skivevandkalv. Opvækst af skyggegivende vegetation, birk mv., ryddes så der vedligeholdes solåbne, lavvandede partier i tørvegravene. Det sker første gang i 2026, hvor de ældste anlæg vil være 5 år.



Figur 3. Tørveskær T38 - to år efter anlægget, hvor brinken er afgravet, så der er fremkommet et lavvandet parti, og hvor birk og anden skyggegivende vegetation er fjernet.

6. Natura 2000-handleplan / Næstved kommune

Naturstyrelsen har som plejemyndighed i henhold til fredningen af Holmegaard Mose en selvstændig rolle mht. til den fortsatte naturforvaltning. Men det er Næstved Kommune, der som planmyndighed integrerer Naturstyrelsens arbejde i mosen i den samlede efterlevelse af Natura 2000-planen for N163, "Suså, Tystrup-Bavelse Sø, Slagmosen, Holmegårds Mose og Porsmosen". Det sker med Natura 2000 handleplan 2022 – 2027 for N163. Naturstyrelsens hidtidige aktivitet som plejemyndighed, herunder i forbindelse med LIFE projektet, indgår i statusdelen af den kommunale handleplan.

		Forbedret hydrologi – direkte effekt (ha)	Rydning / ringning (ha)	Levestedsforbedring (antal)
Aktiv højmose	7110	15,3		
Nedbrudt højmose	7120	67,3		
Skovbevokset tørvemose	91D0	38,1	27,4	5
Ikke habitatnatur		54,5		
I alt		175,2		

Tabel 2. Den arealmæssige indsats i LIFE projektet Højmoser i Danmark.

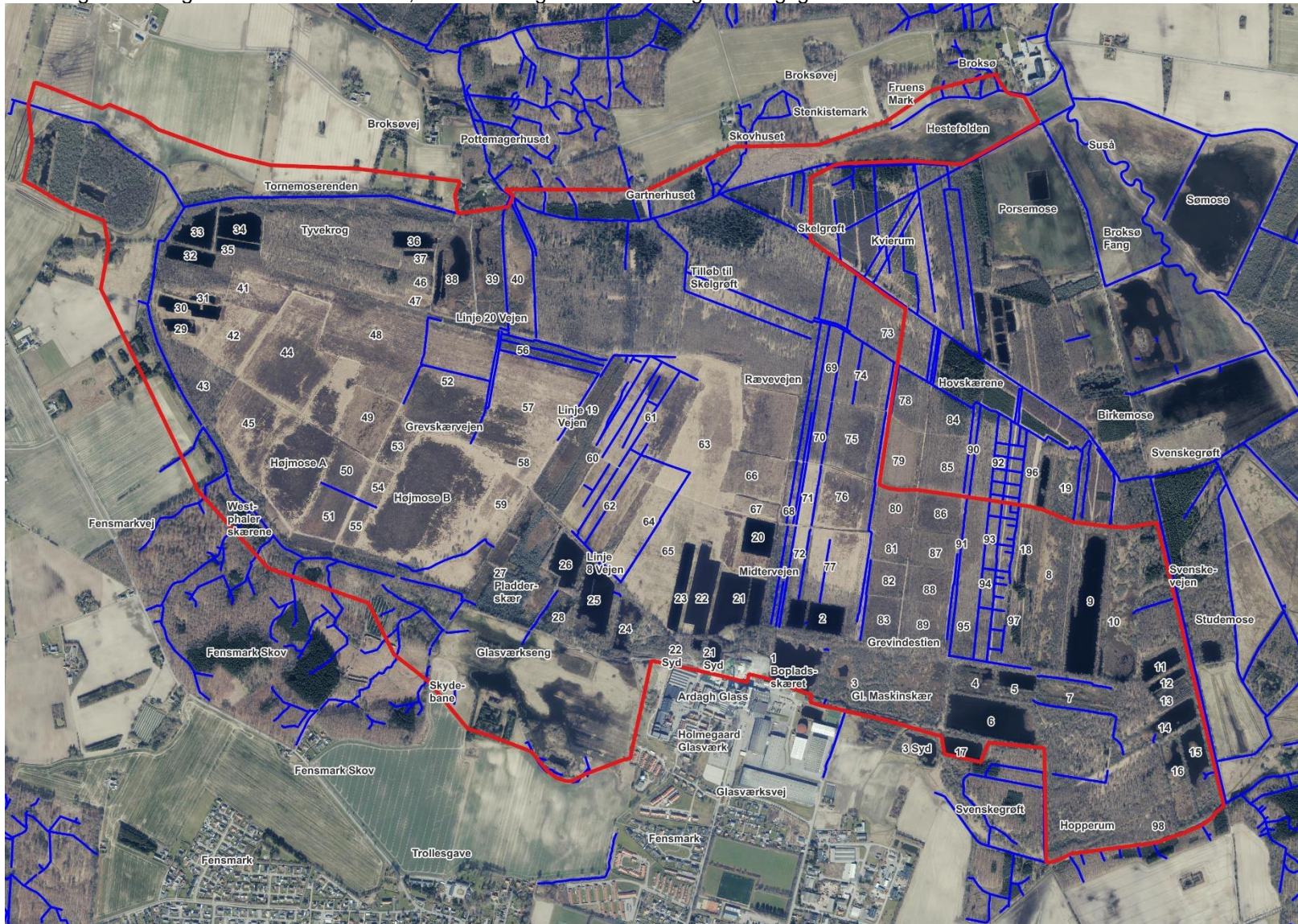
Tallene for "forbedret hydrologi" angiver det areal, der skønnes direkte påvirket af spunsninger, membranisætninger mv. i højmosens centrale områder. Derudover er der med omlægning af det minerogene gennemløb sket en forbedring af bevaringsstatus for hele det område, der potentielt kunne påvirkes negativt af det minerogene vand. Det samlede areal med forbedret hydrologi vurderes til ca. 200 ha.

I handleplanperioden 2022 – 2027 sikres:

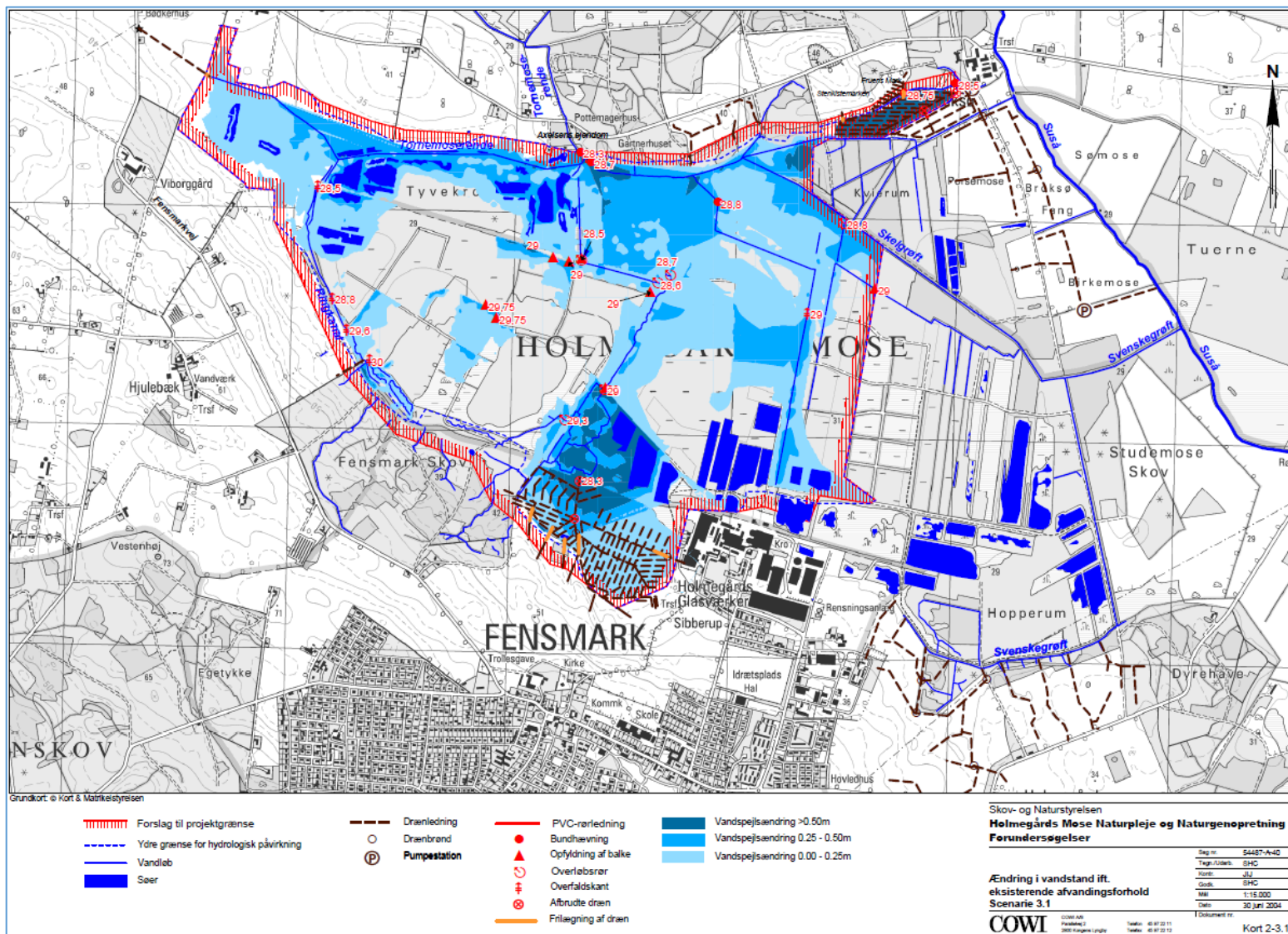
- 41,1 ha aktiv højmose på den centrale højmosseflade. Forekomsterne sikres ved vedligeholdelse af vandstandsforhold svarende til det af fredningen definerede Scenarie 3.1 (kortbilag 2) og løbende bekæmpelse af birkeopvækst. Den arealmæssige fordeling af aktiv højmose, nedbrudt højmose og skovbevokset tørvemose kan forskydes over tid, afhængigt af hvordan de enkelte områders (tørveskærs) evne til at vedligeholde høj sommervandstand udvikler sig. Herved er udviklingen også følsom over for de klimatiske forhold, særligt nedbøren i forsommer og sommer.
- 0,4 ha rigkær og 0,2 ha hængesæk. Sikres og forbedres ved regelmæssigt slæt med fjernelse af biomasse.
- Lysåbent areal i områder med potentiale for udvikling af aktiv højmose. Størrelsen af denne indsats er ikke konkretiseret på arealstørrelse, da den vil afhænge af vejrmæssige forhold (sommervandstanden) og resurseforhold. Afgræsning ventes fortsat på ca. 25 ha og vil primært understøtte udvikling fra nedbrudt højmose mod aktiv højmose.
- Minimum 5 levesteder for lys skivevandkalv⁶ i mosens nordvestlige område, Tyvekrog. Sikres som lysåbne levesteder ved regelmæssig nedskæring af skyggende opvækst.

⁶ Hertil kommer 3 levesteder, som Næstved Kommune har etableret i projektet SemiaquaticLIFE i 2021.

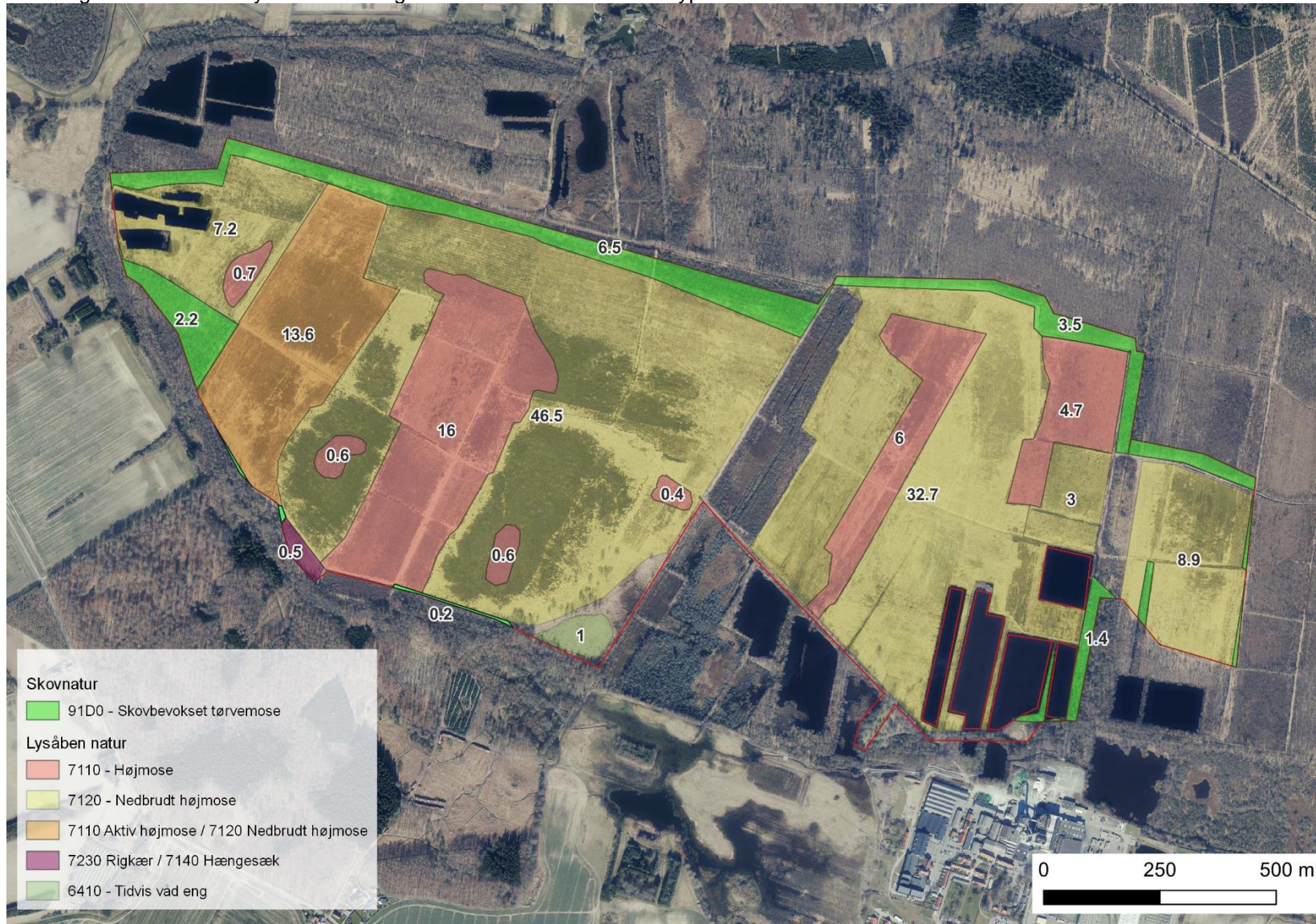
Kortbilag 1. Holmegaard Mose. Stednavne, nummerering af tørveskær og fredningsgrænse



Kortbilag 2. Scenarie 3.1 med koter for hævnig af vandstand på højmosen



Kortbilag 3. Kort over det lysåbne areal og udbredelsen af habitatnaturtyperne



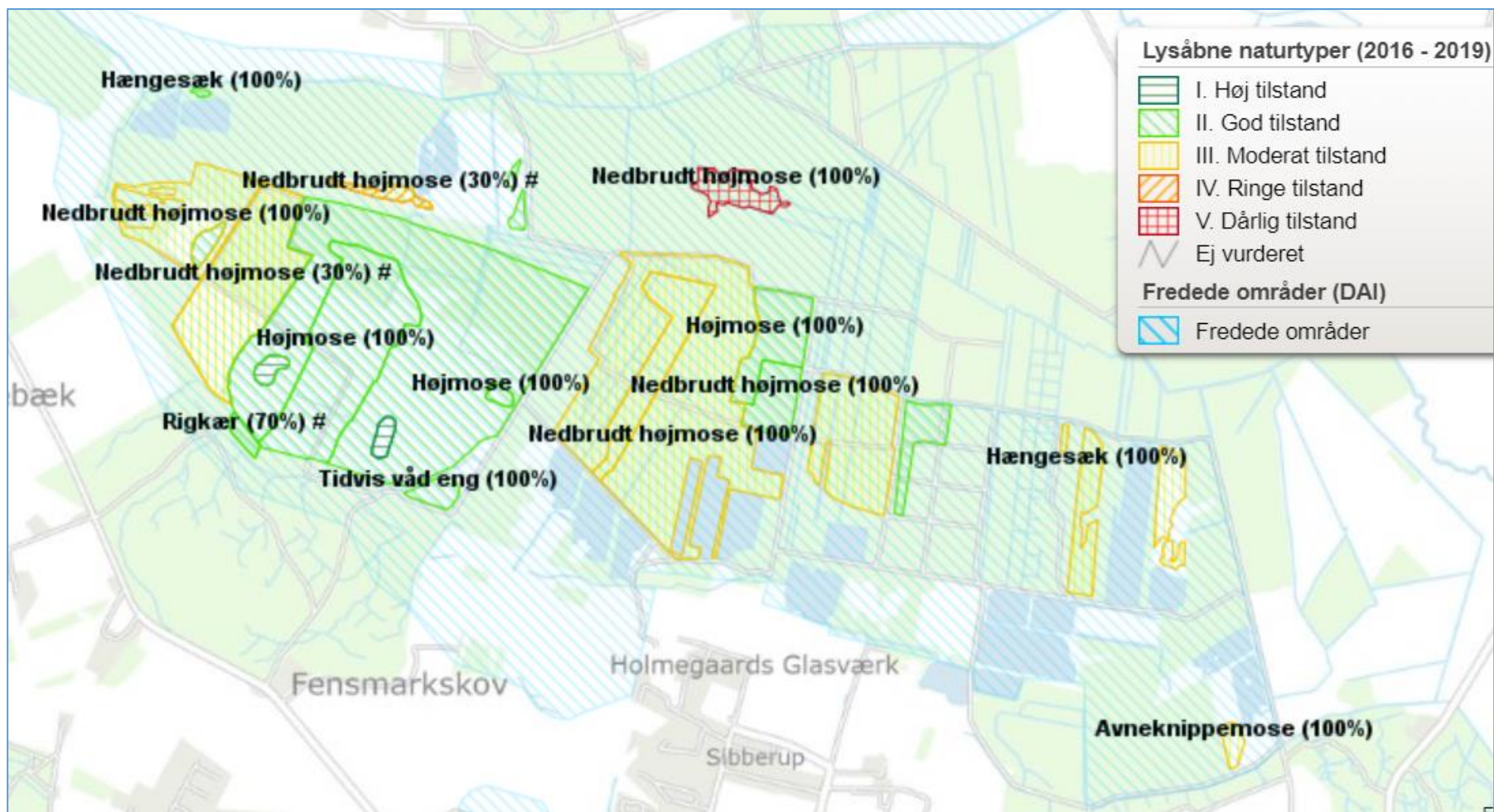
Kortbilag 4. Vedligeholdelsespligtige omløb og overløb i Holmegaard Mose
Længdeangivelse (blåt) og vedligeholdelsespunkter (rødt)



Kortbilag 5. Kort over levesteder for lys skivevandkalv, der skal vedligeholdes



Kortbilag 6. Lokalisering og tilstand af habitatnaturtyper i H145 Holmegaard Mose



Det fredede område, hvor Naturstyrelsen er plejemyndighed, er vist med svag lyseblå skravering.

